



Schweizerische Eidgenossenschaft
Confédération suisse
Confederazione Svizzera
Confederaziun svizra

Dipartimento federale dell'economia
della formazione e della ricerca DEFR
Segreteria di Stato dell'economia SECO

La situazione sul mercato del lavoro

febbraio 2024

7 marzo 2024

Editore:

Schweizerische Eidgenossenschaft
Confédération suisse
Confederazione Svizzera
Confederaziun svizra

Segreteria di Stato dell'economia SECO

Direzione del lavoro

Holzikofenweg 36

CH-3003 Berna

Tel. ++41 58 462 56 56

Fax ++41 58 462 56 00

www.seco.admin.ch

E-Mail: info@seco.admin.ch

Periodicità:

«La situazione sul mercato del lavoro»

è pubblicato mensilmente in italiano, tedesco e francese

Internet:

www.seco.admin.ch

www.lavoro.swiss

www.amstat.ch (Statistiche e analisi del mercato del lavoro)



INDICE**IN SINTESI**

Cifre in sintesi	5
------------------	---

TABELLE E GRAFICI

T1a: Disoccupati registrati	6
T1b: Tasso di disoccupazione	7
G1: Disoccupati registrati, secondo il sesso, la nazionalità e la durata	7
T2a: Disoccupati registrati secondo i Cantoni	8
T2b: Tasso di disoccupazione secondo i Cantoni	9
T2c: Persone in cerca d'impiego registrate secondo i Cantoni	10
G2: Quota delle persone in cerca d'impiego registrate non disoccupate	12
G3: Persone in cerca d'impiego e disoccupati registrati	13
G4: Quota dei disoccupati di lunga durata sul totale dei disoccupati	13
G5: Tasso di disoccupazione per Cantone	14
G6: Tasso di disoccupazione per Cantone	14
T3: Disoccupati registrati secondo i rami economici	15
T4a: Disoccupati registrati secondo i grandi gruppi professionali	16
T4b: Disoccupati registrati secondo il grado di formazione	16
T5: Disoccupati registrati secondo le classe d'età	17
T6: Disoccupati registrati secondo l'ultima funzione esercitata	18
G7: Disoccupati registrati secondo l'ultima funzione esercitata	18
T7: Disoccupati di lunga durata	19
T8: Disoccupati giovani (15-24 anni)	20
T9: Posti vacanti annunciati	21
T10: Serie cronologica dei disoccupati registrati	22
T11: Serie cronologica del tasso di disoccupazione	22
T12: Serie cronologica delle persone in cerca d'impiego registrate	23
T13: Lavoro ridotto conteggiato	24
G8: Lavoro ridotto, ore di lavoro perse conteggiate	24
T14: Esaurimento del diritto all'indennità di disoccupazione	25
G9: Esaurimento del diritto all'indennità di disoccupazione	25

SPIEGAZIONI	26
--------------------	----

I disoccupati registrati in febbraio 2024

Secondo i rilevamenti effettuati dalla Segreteria di Stato dell'economia (SECO), alla fine di febbraio 2024 erano iscritti 111'879 disoccupati presso gli uffici regionali di collocamento (URC), ossia 1'296 in meno rispetto al mese precedente. Il tasso di disoccupazione è diminuito dal 2,5% nel mese di gennaio 2024 al 2,4% nel mese in rassegna. Rispetto allo stesso mese dell'anno precedente, il numero di disoccupati è aumentato di 13'427 unità (+13,6%).

Disoccupazione giovanile nel mese di febbraio 2024

Il numero di giovani disoccupati (15-24 anni) è diminuito di 219 unità (-2,1%) arrivando al totale di 10'113, ciò che corrisponde a 1'155 persone in più (+12,9%) rispetto allo stesso mese dell'anno precedente.

Disoccupati di 50-64 anni in febbraio 2024

Il numero dei disoccupati di 50-64 anni è diminuito di 282 persone (-0,9%), attestandosi a 31'525. In confronto allo stesso mese dell'anno precedente ciò corrisponde a un aumento di 2'257 persone (+7,7%).

Persone in cerca d'impiego nel mese di febbraio 2024

Complessivamente le persone in cerca d'impiego registrate erano 182'018, 235 in meno rispetto al mese precedente e 15'255 (+9,1%) in più rispetto al corrispondente periodo dell'anno precedente.

Posti vacanti annunciati nel mese di febbraio 2024

Il 1° luglio 2018 è stato introdotto in tutta la Svizzera l'obbligo di annunciare i posti vacanti per i generi di professioni con un tasso di disoccupazione pari almeno all'8%; dal 1° gennaio 2020 questo valore soglia è stato ridotto al 5%. Il numero dei posti annunciati all'URC è aumentato in febbraio di 1'250 raggiungendo le 43'356 unità. Dei 43'356 posti, 20'376 sottostavano all'obbligo di annuncio.

Lavoro ridotto conteggiato nel mese di dicembre 2023

Nel mese di dicembre 2023 sono state colpite dal lavoro ridotto 2'587 persone, ovvero 3'419 in meno (-56,9%) rispetto al mese precedente. Il numero delle aziende colpite è diminuito di 92 unità (-43,0%) portandosi a 122. Il numero delle ore di lavoro perse è diminuito di 191'595 unità (-64,0%), portandosi a 107'929 ore. Nel corrispondente periodo dell'anno precedente (dicembre 2022) erano state registrate 205'917 ore perse, ripartite su 3'956 persone in 265 aziende.

Persone che hanno esaurito il loro diritto all'indennità nel mese di dicembre 2023

Secondo i dati provvisori forniti dalle casse di disoccupazione, nel corso del mese di dicembre 2023, 1'749 persone hanno esaurito il loro diritto alle prestazioni dell'assicurazione contro la disoccupazione.

Cifre in sintesi

DISOCCUPAZIONE	Febbraio 2024	Gennaio 2024	Febbraio 2023	Variazioni rispetto			
				al mese prec. assoluto in %		all'anno prec. assoluto in %	
- Disoccupati registrati	111'879	113'175	98'452	-1'296	-1.1	13'427	13.6
- Tasso di disoccupazione	2.4%	2.5%	2.1%	...	-0.1 *)	...	0.3 *)
- Giovani disoccupati **)	10'113	10'332	8'958	-219	-2.1	1'155	12.9
- Tasso di disoccupazione giovanile	2.3%	2.3%	2.0%	...	- *)	...	0.3 *)
- Disoccupati di 50-64 anni	31'525	31'807	29'268	-282	-0.9	2'257	7.7
- Tasso dei disoccupati di 50-64 anni	2.2%	2.3%	2.1%	...	-0.1 *)	...	0.1 *)
- Disoccupati di lunga durata	12'238	11'609	13'034	629	5.4	-796	-6.1
- Persone in cerca d'impiego	182'018	182'253	166'763	-235	-0.1	15'255	9.1
POSTI VACANTI ANNUNCIATI	43'356	42'106	55'001	1'250	3.0	-11'645	-21.2

*) in punti percentuali

**) 15-24 anni

Dal 1991, oltre alla statistica della SECO concernente i disoccupati registrati in Svizzera, viene elaborata una seconda statistica, basata sui dati relativi alla disoccupazione ai sensi dell'ILO: la rilevazione sulle forze di lavoro in Svizzera RIFOS, dell'Ufficio federale di statistica UST. Questa statistica è conforme alle direttive dell'Ufficio internazionale del lavoro (IAA/ILO/BIT) e di EUROSTAT e viene consultata in caso di raffronti internazionali. Le due statistiche si differenziano per il metodo di indagine. A differenza della SECO – che effettua mensilmente una rilevazione totale dei disoccupati registrati presso gli URC – l'UST svolge con una frequenza trimestrale rilevazioni per campionatura mediante interviste telefoniche e stime. Le differenze metodologiche comportano diversità di risultati; tuttavia le informazioni ricavate dalle due statistiche si integrano.

T1a: Disoccupati registrati

Media annua		Gen. 2024		Febbraio 2024							
2022	2023			Effettivi	Variazioni rispetto				Entrate/Uscite		
		numero			quota (in %)	al mese precedente		allo stesso mese dell'anno precedente		entrate	uscite
				assoluto		relativo (in %)	assoluto	relativo (in %)			
99577	93536	113175	Totale	111879	100.0	-1296	-1.1	13427	13.6	29206	30502
...	...	101401	destagionalizzato ¹⁾	102328	...	927	0.9
			Secondo le regioni:								
59912	55238	66885	Svizzera tedesca	66641	59.6	-244	-0.4	8951	15.5	18429	18673
39665	38299	46290	Svizzera romanda e Ticino	45238	40.4	-1052	-2.3	4476	11.0	10777	11829
			Secondo il sesso:								
44409	40904	47001	donne	47196	42.2	195	0.4	5538	13.3	12714	12519
55167	52632	66174	uomini	64683	57.8	-1491	-2.3	7889	13.9	16492	17983
			Secondo la nazionalità:								
50828	46011	52706	svizzeri	52520	46.9	-186	-0.4	4863	10.2	13860	14075
48749	47525	60469	stranieri	59359	53.1	-1110	-1.8	8564	16.9	15346	16427
			Secondo l'età: ²⁾								
8953	8790	10332	15-24 anni	10113	9.0	-219	-2.1	1155	12.9	3809	3880
59692	57556	70915	25-49 anni	70155	62.7	-760	-1.1	10051	16.7	18337	19086
30807	27080	31807	50-64 anni	31525	28.2	-282	-0.9	2257	7.7	7053	7416
			Secondo la durata del lavoro:								
80331	76715	94586	tempo pieno	93169	83.3	-1417	-1.5	12285	15.2	24240	25645
19246	16821	18589	tempo parziale	18710	16.7	121	0.7	1142	6.5	4966	4857
			Secondo la durata:								
57996	62074	79027	1-6 mesi	76764	68.6	-2263	-2.9	10182	15.3
20554	19867	22539	7-12 mesi	22877	20.4	338	1.5	4041	21.5
21026	11595	11609	> 1 anno	12238	10.9	629	5.4	-796	-6.1
			Sec. la situazione dell'impiego:								
93850	88121	107422	impiegato precedentemente	106118	94.9	-1304	-1.2	13005	14.0
2678	2579	2712	primo impiego	2712	2.4	-	-	201	8.0
3050	2836	3041	reinserimento nella vita prof.	3049	2.7	8	0.3	221	7.8

Spiegazioni: cfr. pagg. 26-28.

¹⁾ Metodo che permette di eliminare la componente stagionale di una serie cronologica. Qui viene impiegata la procedura di destagionalizzazione X-13. La procedura calcola nuovamente la serie con ogni valore supplementare, per cui i valori corretti possono fluttuare da un mese all'altro e sono pertanto indicati in corsivo.

²⁾ 65 anni e più: 86 disoccupati nel febbraio 2024.

Su 111879 disoccupati, 11041 persone hanno partecipato a corsi di riqualificazione o di perfezionamento.

T1b: Tasso di disoccupazione

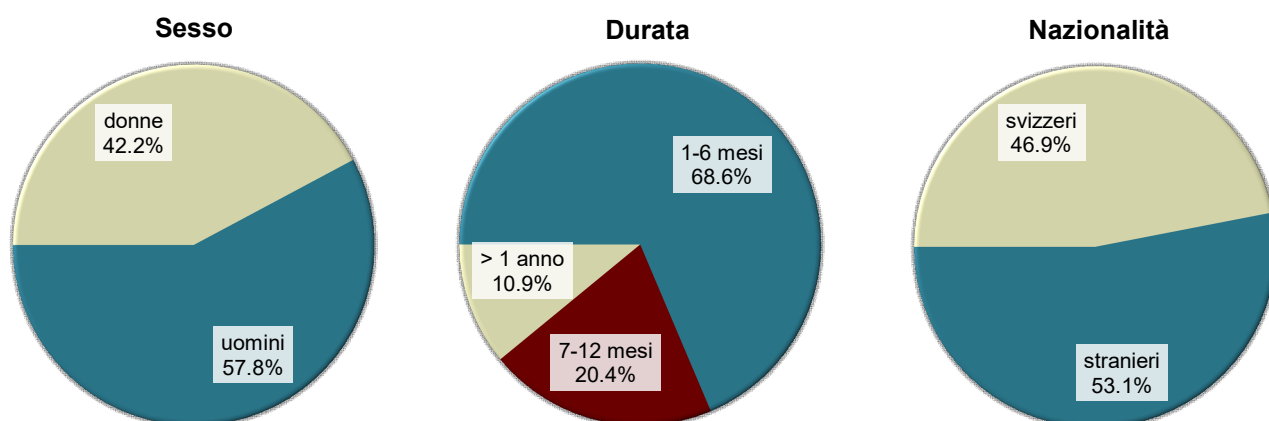
Media annua		Gennaio 2024		Febbraio 2024		
2022	2023			Tasso CV ¹⁾	Variazioni in punti percentuali	
Tasso				rispetto al mese precedente	allo stesso mese dell'anno precedente	
2.2	2.0	2.5	Totale	2.4 A	-0.1	0.3
...	...	2.2	destagionalizzato ²⁾	2.2 A	-	...
			Secondo le regioni:			
1.8	1.7	2.0	Svizzera tedesca	2.0 A	-	0.2
3.0	2.9	3.6	Svizzera romanda e Ticino	3.5 A	-0.1	0.4
			Secondo il sesso:			
2.1	1.9	2.2	donne	2.2 A	-	0.2
2.2	2.1	2.7	uomini	2.6 A	-0.1	0.3
			Secondo la nazionalità:			
1.5	1.4	1.6	svizzeri	1.6 A	-	0.2
3.8	3.7	4.7	stranieri	4.6 A	-0.1	0.6
			Secondo l'età:			
2.0	2.0	2.3	15-24 anni	2.3 A	-	0.3
2.3	2.2	2.7	25-49 anni	2.7 A	-	0.4
2.2	1.9	2.3	50-64 anni	2.2 A	-0.1	0.1

Spiegazioni: cfr. pagg. 26-28.

¹⁾ Coefficiente di variazione: A=0.0-1.0%, B=1.1-2.0%, C=2.1-5.0%, D=5.1-10.0%, E=10.1-16.5%, F=16.6-25.0%, G>25%.

²⁾ Metodo che permette di eliminare la componente stagionale di una serie cronologica. Qui viene impiegata la procedura di destagionalizzazione X-13. La procedura calcola nuovamente la serie con ogni valore supplementare, per cui i valori corretti possono fluttuare da un mese all'altro e sono pertanto indicati in corsivo.

G1: Disoccupati registrati, secondo il sesso, la nazionalità e la durata, febbraio 2024



T2a: Disoccupati registrati secondo i Cantoni

Media annua		Gen. 2024		Febbraio 2024							
2022	2023			Effettivi	Effettivi		Variazioni rispetto				Entrate/Uscite
		al mese precedente			allo stesso mese dell' anno precedente		entrate	uscite			
numero	quota (in %)				assoluto	relativo (in %)			assoluto	relativo (in %)	
99577	93536	113175	Totale	111879	100.0	-1296	-1.1	13427	13.6	29206	30502
15873	15096	18268	Zurigo	18348	16.4	80	0.4	3168	20.9	4957	4873
9261	7970	9950	Berna	9898	8.8	-52	-0.5	1179	13.5	2434	2491
3101	2841	3464	Lucerna	3467	3.1	3	0.1	403	13.2	1099	1095
160	151	248	Uri	214	0.2	-34	-13.7	46	27.4	56	91
721	700	926	Svitto	919	0.8	-7	-0.8	200	27.8	275	278
134	125	164	Obvaldo	166	0.1	2	1.2	42	33.9	66	64
189	165	194	Nidvaldo	199	0.2	5	2.6	10	5.3	68	64
293	285	301	Glarona	301	0.3	-	-	-33	-9.9	87	87
1216	1183	1397	Zugo	1461	1.3	64	4.6	308	26.7	407	340
3970	3668	4393	Friburgo	4281	3.8	-112	-2.5	184	4.5	1219	1337
3289	2918	3460	Soletta	3368	3.0	-92	-2.7	261	8.4	1044	1139
3079	3091	3938	Basilea-Città	3855	3.4	-83	-2.1	748	24.1	699	785
2766	2669	3176	Basilea-Campagna	3184	2.8	8	0.3	444	16.2	857	845
1088	1088	1259	Sciaffusa	1237	1.1	-22	-1.7	118	10.5	273	296
382	343	426	Appenzello esterno	431	0.4	5	1.2	64	17.4	135	129
42	47	55	Appenzello interno	60	0.1	5	9.1	10	20.0	27	23
4653	4257	5056	San Gallo	5053	4.5	-3	-0.1	643	14.6	1815	1825
1071	1029	1287	Grigioni	1048	0.9	-239	-18.6	-104	-9.0	342	575
9596	8437	9885	Argovia	9911	8.9	26	0.3	960	10.7	2688	2663
2997	2843	3431	Turgovia	3521	3.1	90	2.6	484	15.9	1100	1010
4360	4002	5108	Ticino	5002	4.5	-106	-2.1	209	4.4	1154	1266
13489	13613	15928	Vaud	15850	14.2	-78	-0.5	1676	11.8	4032	4099
4111	4023	5838	Vallese	5098	4.6	-740	-12.7	570	12.6	1358	2092
2694	2383	2924	Neuchâtel	2945	2.6	21	0.7	437	17.4	680	660
9683	9368	10660	Ginevra	10635	9.5	-25	-0.2	1298	13.9	2057	2086
1358	1241	1439	Giura	1427	1.3	-12	-0.8	102	7.7	277	289

Spiegazioni: cfr. pagg. 26-28.

T2b: Tasso di disoccupazione secondo i Cantoni

Media annua		Gennaio 2024		Febbraio 2024			
2022	2023			Tasso CV ¹⁾	Variazioni in punti percentuali		
Tasso		rispetto al mese precedente			allo stesso mese dell'anno precedente		
2.2	2.0	2.5	Totale	2.4 A	-0.1	0.3	
1.8	1.7	2.1	Zurigo	2.1 A	-	0.3	
1.7	1.4	1.8	Berna	1.8 A	-	0.2	
1.3	1.2	1.5	Lucerna	1.5 A	-	0.2	
0.8	0.8	1.3	Uri	1.1 C	-0.2	0.2	
0.8	0.8	1.0	Svitto	1.0 A	-	0.2	
0.6	0.6	0.8	Obvaldo	0.8 C	-	0.2	
0.8	0.7	0.8	Nidvaldo	0.8 B	-	-	
1.3	1.3	1.4	Glarona	1.4 B	-	-0.1	
1.7	1.7	2.0	Zugo	2.1 B	0.1	0.5	
2.3	2.1	2.5	Friburgo	2.5 A	-	0.1	
2.2	2.0	2.3	Soletta	2.3 A	-	0.2	
3.0	3.1	3.9	Basilea-Città	3.8 A	-0.1	0.7	
1.9	1.8	2.2	Basilea-Campagna	2.2 A	-	0.3	
2.5	2.5	2.9	Sciaffusa	2.9 B	-	0.3	
1.3	1.2	1.4	Appenzello esterno	1.5 B	0.1	0.3	
0.5	0.5	0.6	Appenzello interno	0.7 C	0.1	0.1	
1.7	1.5	1.8	San Gallo	1.8 A	-	0.2	
1.0	1.0	1.2	Grigioni	1.0 A	-0.2	-0.1	
2.5	2.2	2.6	Argovia	2.6 A	-	0.2	
2.0	1.9	2.2	Turgovia	2.3 A	0.1	0.3	
2.6	2.4	3.1	Ticino	3.0 A	-0.1	0.1	
3.3	3.3	3.8	Vaud	3.8 A	-	0.4	
2.3	2.3	3.3	Vallese	2.9 A	-0.4	0.3	
3.0	2.7	3.3	Neuchâtel	3.3 A	-	0.5	
3.9	3.8	4.3	Ginevra	4.3 A	-	0.5	
3.7	3.4	4.0	Giura	3.9 B	-0.1	0.2	

Spiegazioni: cfr. pagg. 26-28.

¹⁾ Coefficiente di variazione: A=0.0-1.0%, B=1.1-2.0%, C=2.1-5.0%, D=5.1-10.0%, E=10.1-16.5%, F=16.6-25.0%, G>25%.

Se non si tiene conto del peso dell'aiuto cantonale ai disoccupati e dell'assistenza sociale, il tasso di disoccupazione nei seguenti Cantoni sarebbe più basso (pp = punti percentuali):
 VD (-0.3 pp), GE (-0.2 pp), SH (-0.1 pp).

T2c: Persone in cerca d'impiego registrate secondo i Cantoni

Media annua		Gen. 2024		Febbraio 2024					
2022	2023			Effettivi	Effettivi		Variazioni rispetto		
		al mese precedente			allo stesso mese dell'anno precedente				
numero	quota (in %)	assoluto			relativo (in %)	assoluto	relativo (in %)		
175549	160087	182253	Totale	182018	100.0	-235	-0.1	15255	9.1
27759	25181	28792	Zurigo	29073	16.0	281	1.0	3591	14.1
15930	13581	15853	Berna	16077	8.8	224	1.4	1629	11.3
5924	5298	5973	Lucerna	6016	3.3	43	0.7	477	8.6
321	325	409	Uri	400	0.2	-9	-2.2	60	17.6
1591	1540	1878	Svitto	1898	1.0	20	1.1	379	25.0
246	220	278	Obvaldo	281	0.2	3	1.1	55	24.3
344	300	326	Nidvaldo	337	0.2	11	3.4	14	4.3
549	478	509	Glarona	524	0.3	15	2.9	-6	-1.1
2122	1969	2226	Zugo	2276	1.3	50	2.2	361	18.9
7747	7261	8320	Friburgo	8187	4.5	-133	-1.6	438	5.7
6105	5184	5691	Soletta	5740	3.2	49	0.9	293	5.4
5010	4945	5779	Basilea-Città	5756	3.2	-23	-0.4	879	18.0
5131	4752	5351	Basilea-Campagna	5331	2.9	-20	-0.4	545	11.4
2163	1894	2133	Sciaffusa	2161	1.2	28	1.3	195	9.9
741	661	745	Appenzello esterno	744	0.4	-1	-0.1	59	8.6
80	76	101	Appenzello interno	108	0.1	7	6.9	27	33.3
9475	8494	9479	San Gallo	9501	5.2	22	0.2	766	8.8
1974	1841	2190	Grigioni	1982	1.1	-208	-9.5	-151	-7.1
16100	13860	15208	Argovia	15287	8.4	79	0.5	926	6.4
5877	5397	6162	Turgovia	6267	3.4	105	1.7	638	11.3
8660	7912	9236	Ticino	9085	5.0	-151	-1.6	96	1.1
22935	22054	24652	Vaud	24570	13.5	-82	-0.3	1783	7.8
7054	6678	8860	Vallese	8298	4.6	-562	-6.3	647	8.5
4569	4209	4761	Neuchâtel	4707	2.6	-54	-1.1	276	6.2
15171	14254	15476	Ginevra	15547	8.5	71	0.5	1261	8.8
1972	1723	1865	Giura	1865	1.0	-	-	17	0.9

Spiegazioni: cfr. pagg. 26-28.

Febbraio 2024												
Situazione dell'impiego delle persone in cerca d'impiego non disoccupate 1)												
Cantoni	Programmi di occupazione temporanea	Variazioni rispetto al mese precedente		Riqualificazione/perfezionamento 2)	Variazioni rispetto al mese precedente		Guadagno intermedio	Variazioni rispetto al mese precedente		Altre persone in cerca d'impiego non disoccupate	Variazioni rispetto al mese precedente	
		assoluto	relativo (in %)		assoluto	relativo (in %)		assoluto	relativo (in %)		assoluto	relativo (in %)
CH	7713	193	2.6	891	59	7.1	29485	784	2.7	32050	25	0.1
ZH	847	-53	-5.9	3	2	200.0	3388	137	4.2	6487	115	1.8
BE	429	25	6.2	-	-	-	2227	62	2.9	3523	189	5.7
LU	289	-5	-1.7	2	-	-	876	38	4.5	1382	7	0.5
UR	45	-1	-2.2	-	-	-	69	16	30.2	72	10	16.1
SZ	123	8	7.0	-	-	-	220	20	10.0	636	-1	-0.2
OW	17	-4	-19.0	-	-	-	30	1	3.4	68	4	6.3
NW	16	-1	-5.9	-	-	-	39	2	5.4	83	5	6.4
GL	30	9	42.9	-	-	-	82	-	-	111	6	5.7
ZG	112	-	-	-	-	-	266	17	6.8	437	-31	-6.6
FR	630	30	5.0	-	-	-	1609	38	2.4	1667	-89	-5.1
SO	245	34	16.1	2	-4	-66.7	1020	15	1.5	1105	96	9.5
BS	127	7	5.8	-	-	-	704	9	1.3	1070	44	4.3
BL	71	-14	-16.5	100	-25	-20.0	844	25	3.1	1132	-14	-1.2
SH	47	4	9.3	1	1	-	378	25	7.1	498	20	4.2
AR	28	1	3.7	1	-1	-50.0	129	10	8.4	155	-16	-9.4
AI	2	1	100.0	-	-	-	15	4	36.4	31	-3	-8.8
SG	382	-20	-5.0	289	46	18.9	1543	19	1.2	2234	-20	-0.9
GR	215	25	13.2	-	-	-	463	16	3.6	256	-10	-3.8
AG	351	17	5.1	-	-	-	2307	11	0.5	2718	25	0.9
TG	347	27	8.4	-	-	-	918	-4	-0.4	1481	-8	-0.5
TI	638	-2	-0.3	1	-	-	2168	3	0.1	1276	-46	-3.5
VD	1220	-15	-1.2	351	24	7.3	4423	92	2.1	2726	-105	-3.7
VS	684	77	12.7	115	20	21.1	1839	166	9.9	562	-85	-13.1
NE	151	5	3.4	-	-	-	787	21	2.7	824	-101	-10.9
GE	607	29	5.0	26	-4	-13.3	2883	57	2.0	1396	14	1.0
JU	60	9	17.6	-	-	-	258	-16	-5.8	120	19	18.8

Spiegazioni: cfr. pagg. 26-28.

¹⁾ Persone in cerca d'impiego registrate meno disoccupati registrati = persone in cerca d'impiego non disoccupate.

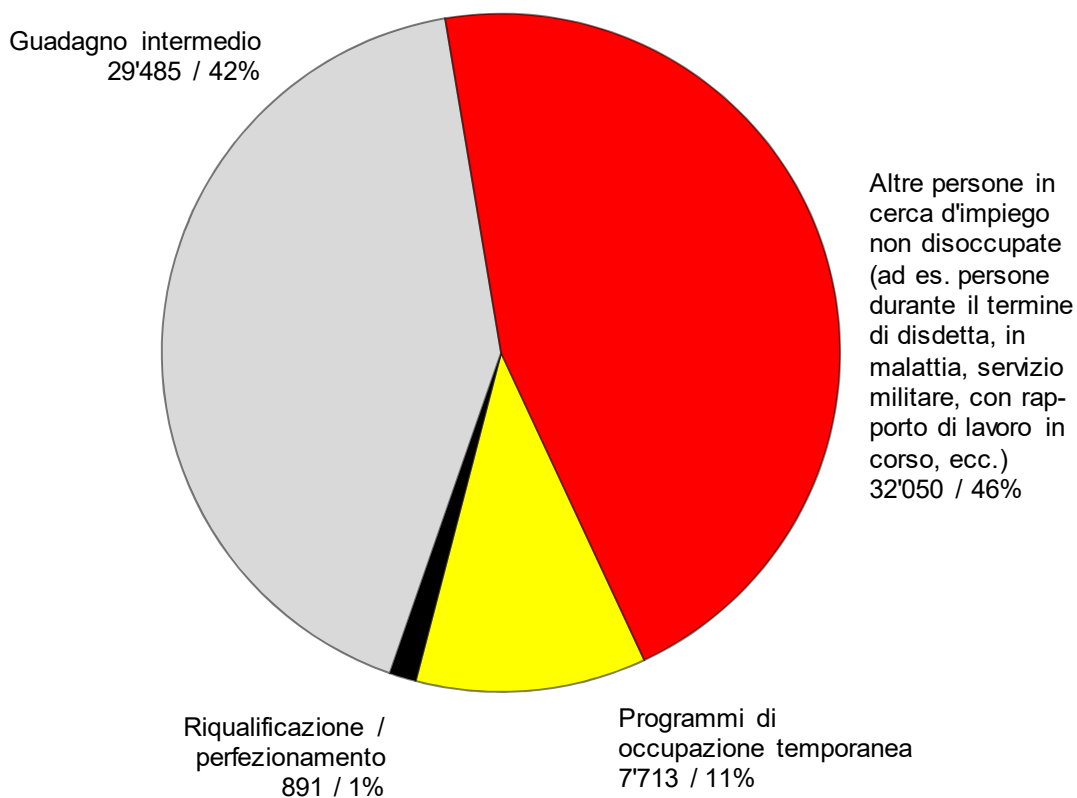
²⁾ Sono incluse le persone non idonee al collocamento per la durata dei corsi di riqualificazione o di perfezionamento, secondo l'articolo 60 capoverso 4 della legge sull'assicurazione contro la disoccupazione.

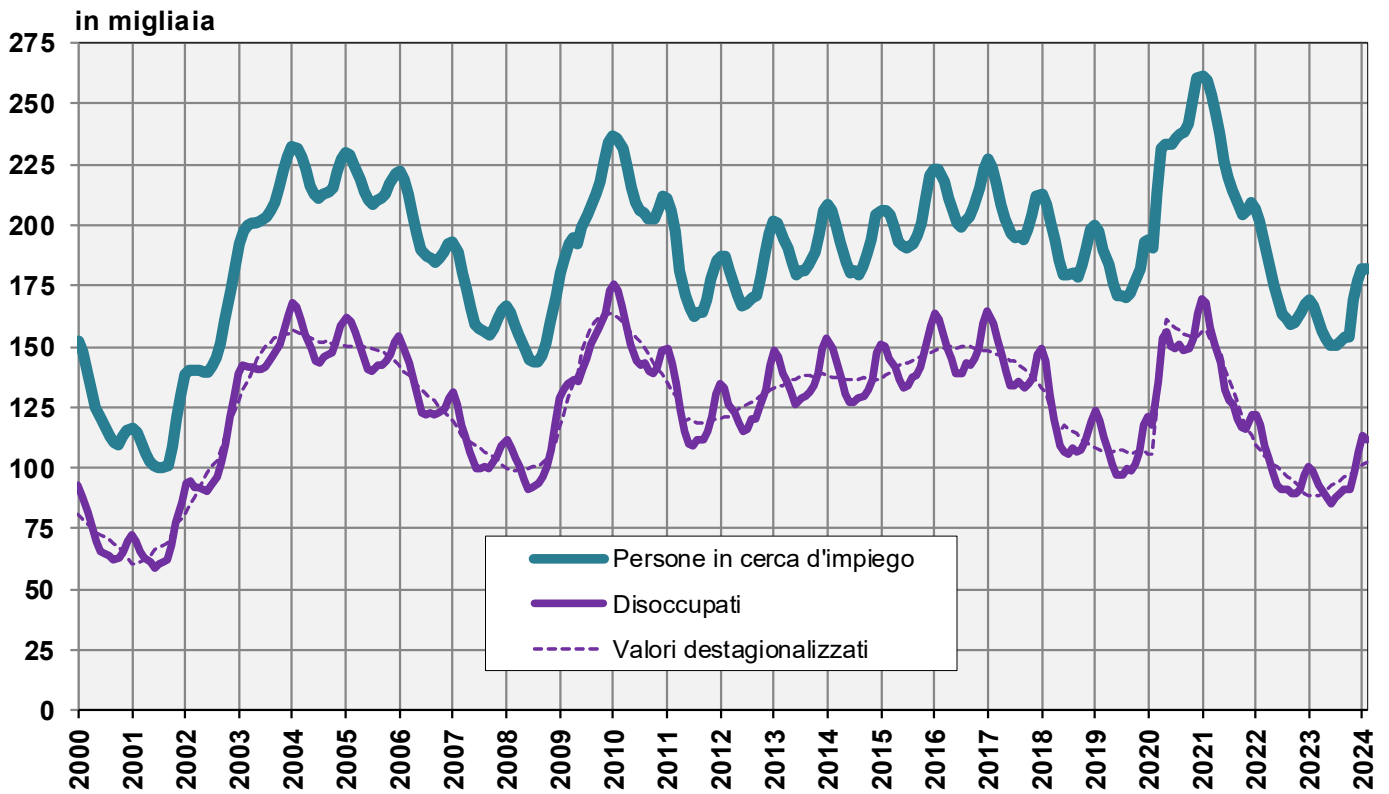
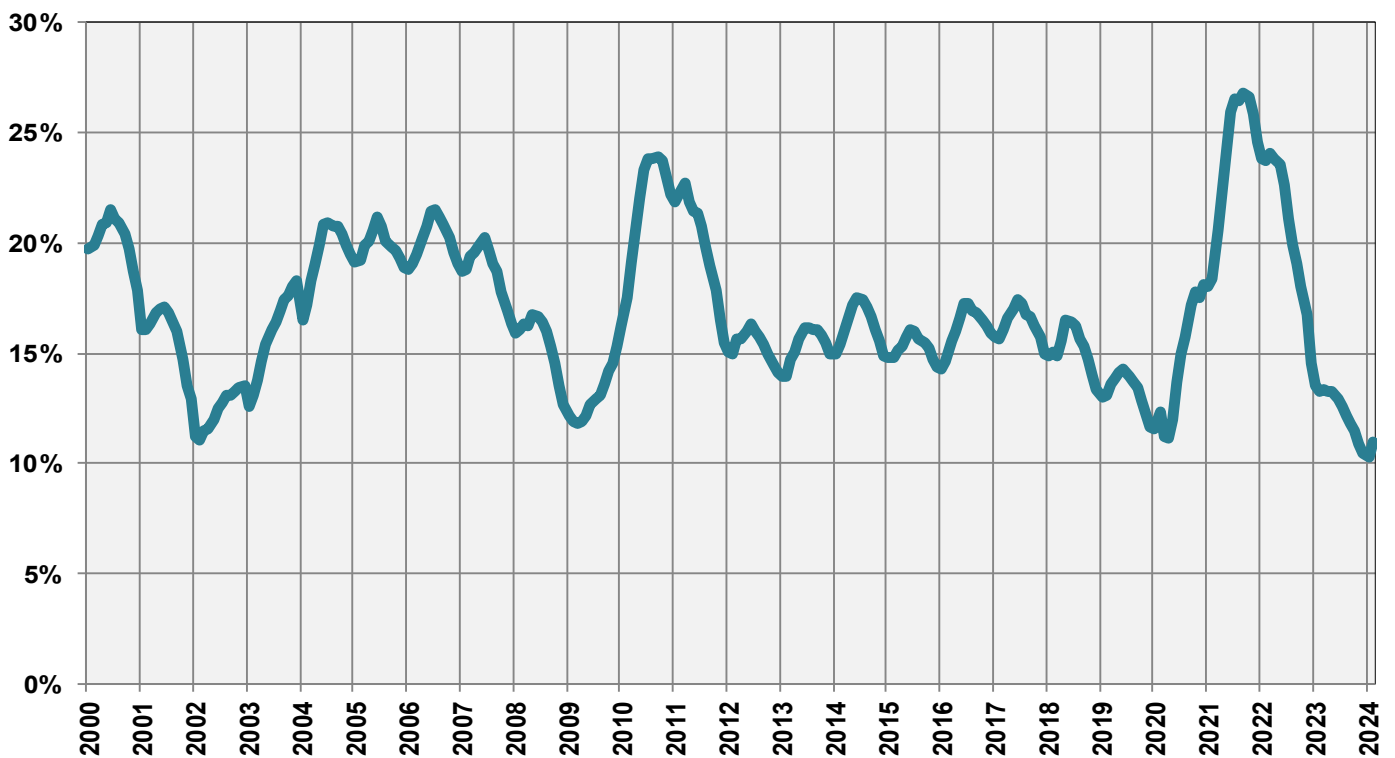
Persone in cerca d'impiego registrate non disoccupate

Le **persone in cerca d'impiego non disoccupate** sono le persone registrate presso un ufficio regionale di collocamento che - a differenza dei disoccupati - non sono immediatamente disponibili per il collocamento o hanno un lavoro.

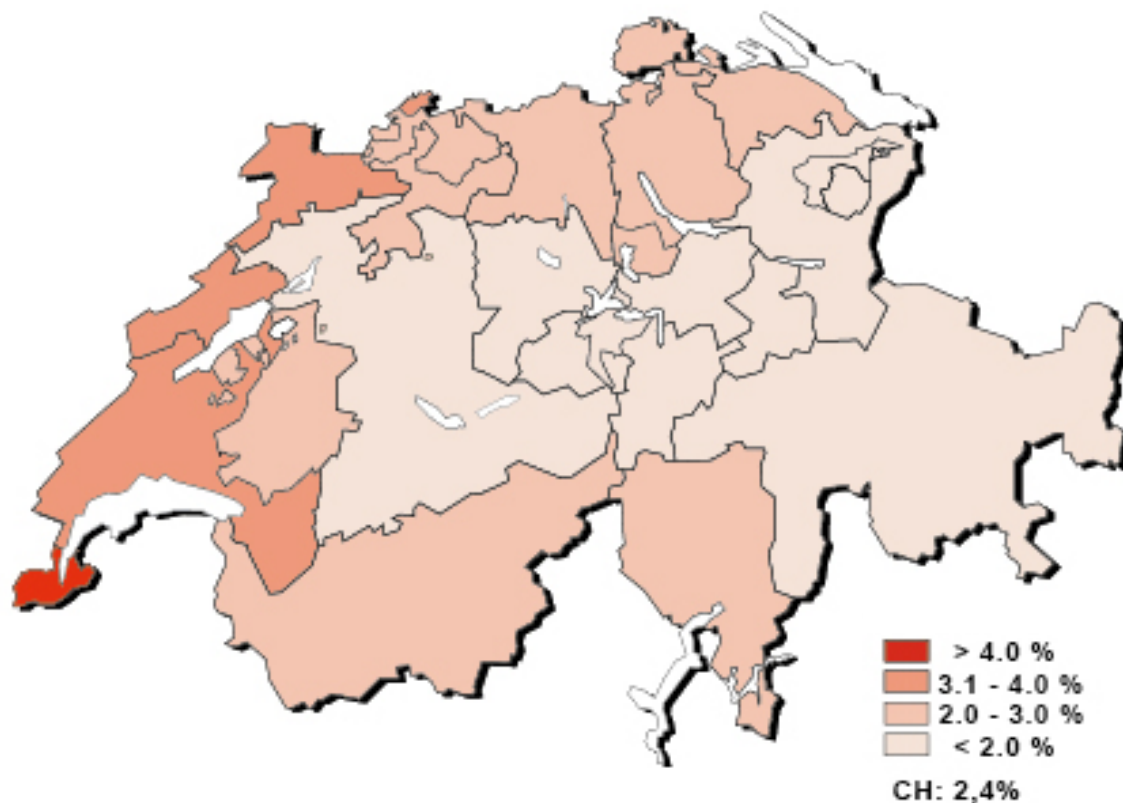
- Le persone in cerca d'impiego registrate non disoccupate corrispondono alla differenza fra il totale delle persone in cerca d'impiego registrate e i disoccupati.
- Le persone in cerca d'impiego registrate non disoccupate sono ripartite fra le categorie seguenti: persone che partecipano ad un programma per l'occupazione temporanea, persone in fase di riqualificazione o di perfezionamento, persone che hanno un guadagno intermedio e altre persone in cerca d'impiego.

G2: Quota delle persone in cerca d'impiego registrate non disoccupate (totale: 70'139) febbraio 2024

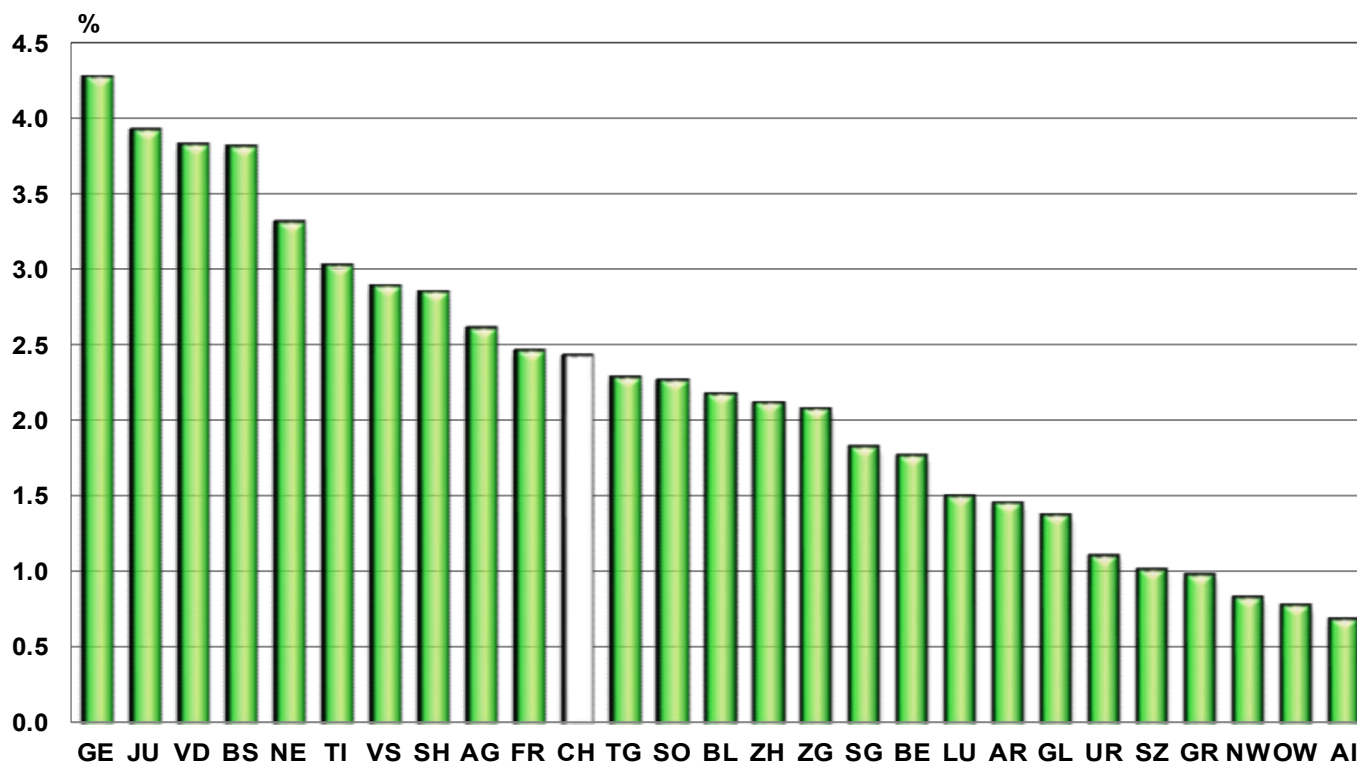


G3: Persone in cerca d'impiego e disoccupati registrati**G4: Quota dei disoccupati di lunga durata sul totale dei disoccupati**

G5: Tasso di disoccupazione per Cantone, febbraio 2024



G6: Tasso di disoccupazione per Cantone, febbraio 2024



T3: Disoccupati registrati secondo i rami economici ¹⁾

Media annua		Gen. 2024			Febbraio 2024					
2022	2023				Effettivi		Variazioni rispetto			
					numero	tasso ²⁾ CV ³⁾	al mese precedente		allo stesso mese dell'anno precedente	
							assoluto	relativo (in %)	assoluto	relativo (in %)
99577	93536	113175		Totale	111879		-1296	-1.1	13427	13.6
787	697	951	A	Settore 1 (Agricoltura, selvicoltura e pesca)	867	1.0	-84	-8.8	12	1.4
23592	21804	28956	B-F	Settore 2 (Industria)	27780	3.2	-1176	-4.1	2594	10.3
70579	65990	77004	G-T	Settore 3 (Servizi)	77033	2.5	29	0.0	9509	14.1
787	697	951	A 01-03	Agricoltura, selvicoltura e pesca	867	1.0	-84	-8.8	12	1.4
75	62	76	B 05-09	Attività estrattive	75	2.0	-1	-1.3	3	4.2
2262	2105	2393	C 10-12	Industrie alimentari, delle bevande, del tabacco	2497	3.4	104	4.3	193	8.4
289	229	252	C 13-14	Tessili e abbigliamento	259	2.8	7	2.8	18	7.5
45	35	36	C 15	Industria del cuoio e scarpe	44	3.0	8	22.2	11	33.3
494	481	637	C 16	articoli in legno, sughero, paglia e intreccio	611	1.7	-26	-4.1	72	13.4
585	488	504	C 17-18	Industria della carta, stampa	536	2.6	32	6.3	43	8.7
1255	1205	1354	C 19-21	Prodotti chimici, raffinazione del petrolio	1362	2.5	8	0.6	111	8.9
669	594	695	C 22	Articoli in gomma e materie plastiche	676	3.6	-19	-2.7	101	17.6
449	399	499	C 23	Prodotti in vetro, in ceramica e in cemento	476	3.4	-23	-4.6	41	9.4
2205	1946	2322	C 24-25	Metallurgia e prodotti in metallo	2366	3.0	44	1.9	274	13.1
2685	2514	2974	C 26-27	Elettrotecnica, elettronica, orologi e ottica	3035	2.9	61	2.1	558	22.5
1075	890	1139	- C 2652	- Orologi	1161	4.0	22	1.9	268	30.0
1195	1071	1246	C 28	Produzione di macchinari e apparecchiature	1231	1.8	-15	-1.2	160	14.9
283	263	349	C 29-30	Fabbricazione di veicoli	346	2.5	-3	-0.9	75	27.7
1003	943	1174	C 31-33	Mobili; Riparazione di macchine	1174	2.7	-	-	238	25.4
252	255	314	D 35	Fornitura di energia	311	1.3	-3	-1.0	62	24.9
367	322	372	E 36-39	Riciclaggio; Raccolta, tratta. e forn. di acqua	393	2.8	21	5.6	26	7.1
9480	8893	13759	F 41-43	Costruzioni 4)	12388	4.3	-1371	-10.0	608	5.2
14157	12835	14606	G 45-47	Commercio; riparazione di auto, settore auto	14595	2.8	-11	-0.1	1285	9.7
1624	1361	1569	G 45	Commercio, riparazione di auto	1541	2.1	-28	-1.8	39	2.6
5254	4887	5624	G 46	Commercio all'ingrosso	5600	3.0	-24	-0.4	654	13.2
7279	6586	7413	G 47	Commercio al dettaglio	7454	3.0	41	0.6	592	8.6
4826	4440	5153	H 49-53	Traffico e trasporti	5175	2.8	22	0.4	429	9.0
8044	7473	9429	I 55-56	Alloggio e ristorazione	9399	5.4	-30	-0.3	1416	17.7
3194	3665	4564	J 58- 63	Informazione e comunicazione	4678	3.2	114	2.5	1404	42.9
1797	2264	2911	- J 62	- Informatica	2983	3.5	72	2.5	1036	53.2
5017	4715	5418	K 64-66	Attività finanziarie e assicurative	5464	2.4	46	0.8	838	18.1
2640	2509	2886	- K 64	- Banche	2902	2.5	16	0.6	418	16.8
682	629	689	- K 65	- Assicurazioni	690	1.5	1	0.1	38	5.8
1159	1024	1186	L 68	Attività immobiliari	1195	2.4	9	0.8	165	16.0
7109	7016	8267	M 69-75	Attività professionali, scientifiche e tecniche	8396	2.2	129	1.6	1639	24.3
564	672	913	- M 72	- Ricerca e sviluppo	944	3.8	31	3.4	352	59.5
6497	5964	7589	N 77-82	Attività amministrative e di servizi di supporto 4)	7395	...	-194	-2.6	772	11.7
2676	2460	2798	O 84	Amministrazione pubblica, assicurazione sociale	2734	1.3	-64	-2.3	251	10.1
3125	3023	3257	P 85	Istruzione	3221	1.2	-36	-1.1	305	10.5
9622	8630	9400	Q 86-88	Sanità e assistenza sociale	9372	1.6	-28	-0.3	506	5.7
1461	1384	1576	R 90-93	Attività artistiche, di intrattenimento e divertimento	1579	2.6	3	0.2	141	9.8
2543	2288	2679	S 94-96	Altre attività di servizi	2684	2.1	5	0.2	372	16.1
1148	1075	1082	T 97-98	famiglie private con personale domestico	1146	...	64	5.9	-14	-1.2
4619	5045	6264		Non specificato, altri	6199	...	-65	-1.0	1312	26.8

Spiegazioni: cfr. pagg. 26-28.

¹⁾ Classificazione dei rami economici secondo NOGA 2008.

²⁾ Dei 4'597'259 di persone attive secondo il pooling 2018-2020 circa 520'799 non appartengono a nessun ramo economico. Tra queste vi sono 242'264 persone non occupate. Pertanto i tassi di disoccupazione secondo i rami economici sono stati lievemente sovrastimati e non sono direttamente paragonabili agli altri tassi di disoccupazione della statistica del mercato del lavoro della SECO.

³⁾ Coefficiente di variazione: A=0.0-1.0%, B=1.1-2.0%, C=2.1-5.0%, D=5.1-10.0%, E=10.1-16.5%, F=16.6-25.0%, G>25%.

⁴⁾ Non è possibile calcolare il tasso di disoccupazione delle attività economiche NOGA N da 77 a 82, perché il gruppo NOGA 78 «Attività di collocamento privato» comprende anche disoccupati appartenenti ad altre attività economiche.

T4a: Disoccupati registrati secondo i grandi gruppi professionali ¹⁾

Media annua		Gen. 2024		Febbraio 2024					
2022	2023			Effettivi		Variazioni rispetto			
						al mese precedente		allo stesso mese dell'anno precedente	
				numero	tasso ²⁾ CV ³⁾	assoluto	relativo (in %)	assoluto	relativo (in %)
99577	93536	113175	Totale	111879		-1296	-1.1	13427	13.6
6698	6883	8175	1 Dirigenti	8324	2 A	149	1.8	1813	27.8
13716	14326	17256	2 Professioni intellettuali e scientifiche	17569	1.8 A	313	1.8	3955	29.1
11840	11189	12821	3 Professioni tecniche intermedie	12802	1.7 A	-19	-0.1	1675	15.1
14296	12547	14012	4 Impiegati di ufficio	13998	2.7 A	-14	-0.1	1125	8.7
18470	16495	19125	5 Professioni nelle attività commerciali e nei servizi	19121	3.2 A	-4	0.0	1749	10.1
564	521	746	6 Personale specializzato addetto all'agricoltura alle foreste e alla pesca	664	0.8 A	-82	-11.0	-43	-6.1
10943	10052	14297	7 Artigiani e operai specializzati	13378	3.1 A	-919	-6.4	1277	10.6
4342	4058	5364	8 Conduttori di impianti e macchinari e addetti al montaggio	5057	2.8 A	-307	-5.7	359	7.6
17707	16457	20446	9 Professioni non qualificate	20073	7.7 A	-373	-1.8	1521	8.2
33	27	30	0 Forze armate	24	0.5 C	-6	-20.0	-7	-22.6
970	982	903	Non specificato	869	-34	-3.8	3	0.3

Spiegazioni: cfr. pagg. 26-28.

¹⁾ Classificazione dei gruppi professionali secondo la nomenclatura svizzera delle professioni (CH-ISCO-19) o in base alla International Standard Classification of Occupations, ISCO.²⁾ Dei 4'597'259 di persone attive secondo il pooling 2018-2020 372'100 non hanno fornito indicazioni sulla professione svolta. Tra queste vi sono 242'264 persone non occupate. Pertanto i tassi di disoccupazione secondo le professioni sono stati lievemente sovrastimati e non sono direttamente paragonabili agli altri tassi di disoccupazione della statistica del mercato del lavoro della SECO.³⁾ Coefficiente di variazione: A=0.0-1.0%, B=1.1-2.0%, C=2.1-5.0%, D=5.1-10.0%, E=10.1-16.5%, F=16.6-25.0%, G>25%.**T4b: Disoccupati registrati secondo il grado di formazione**

Media annua		Gen. 2024		Febbraio 2024					
2022	2023			Effettivi		Variazioni rispetto			
						al mese precedente		allo stesso mese dell'anno precedente	
				numero	tasso CV ⁴⁾	assoluto	relativo (in %)	assoluto	relativo (in %)
99577	93536	113175	Totale	111879	2.4 A	-1296	-1.1	13427	13.6
25727	23848	30319	01 Grado secondario I ¹⁾	29375	4.8 A	-944	-3.1	2620	9.8
42834	38209	45054	02 Grado secondario II ²⁾	44293	2.2 A	-761	-1.7	3375	8.2
26321	27283	32597	03 Grado terziario ³⁾	33143	1.8 A	546	1.7	6968	26.6
4695	4197	5205	Non specificato	5068	-137	-2.6	464	10.1

Spiegazioni: cfr. pagg. 26-28.

¹⁾ Scuola obbligatoria non conclusa/conclusa, formazioni transitorie (ad es. 10° anno scolastico).²⁾ Avviamento professionale, tirocinio, maturità professionale o liceale, scuola specializzata o formazione simile.³⁾ Attestato professionale o diploma federale, scuola tecnica o scuola professionale, scuola specializzata superiore, università, scuola universitaria professionale, alta scuola pedagogica, PF.⁴⁾ Coefficiente di variazione: A=0.0-1.0%, B=1.1-2.0%, C=2.1-5.0%, D=5.1-10.0%, E=10.1-16.5%, F=16.6-25.0%, G>25%.

T5: Disoccupati registrati secondo le classe d'età

Media annua		Gen. 2024		Febbraio 2024								
2022	2023			Effettivi	Variazioni rispetto				Entrate/Uscite			
Effettivi			numero	tasso CV ¹⁾	al mese precedente		allo stesso mese dell'anno precedente		entrate	uscite		
					assoluto	relativo (in %)	assoluto	relativo (in %)				
99577	93536	113175	Totale	111879	2.4	A	-1296	-1.1	13427	13.6	29206	30502
2073	2001	2092	15-19 anni	2055	1.5	A	-37	-1.8	202	10.9	1075	1037
6880	6789	8240	20-24 anni	8058	2.6	A	-182	-2.2	953	13.4	2734	2843
11833	11475	14330	25-29 anni	14191	2.9	A	-139	-1.0	2245	18.8	3991	4044
13984	13486	16245	30-34 anni	15981	2.9	A	-264	-1.6	1841	13.0	4215	4469
12673	12153	14851	35-39 anni	14846	2.7	A	-5	-0.0	2152	17.0	3846	3901
11140	10895	13580	40-44 anni	13364	2.6	A	-216	-1.6	2003	17.6	3332	3568
10062	9547	11909	45-49 anni	11773	2.2	A	-136	-1.1	1810	18.2	2953	3104
10043	9244	11428	50-54 anni	11284	2.0	A	-144	-1.3	1407	14.2	2860	2988
10727	9438	11351	55-59 anni	11104	2.1	A	-247	-2.2	851	8.3	2597	2830
10037	8398	9028	60-64 anni	9137	2.9	A	109	1.2	-1	-0.0	1596	1598
125	110	121	65 anni e più²⁾	86	-35	-28.9	-36	-29.5	7	120
			Uomini									
55167	52632	66174	Totale	64683	2.6	A	-1491	-2.3	7889	13.9	16492	17983
1234	1179	1244	15-19 anni	1241	1.7	B	-3	-0.2	89	7.7	649	613
3904	3905	4905	20-24 anni	4717	2.9	A	-188	-3.8	528	12.6	1546	1694
6093	6006	7880	25-29 anni	7681	3.1	A	-199	-2.5	1246	19.4	2122	2269
7025	7049	8908	30-34 anni	8690	3.0	A	-218	-2.4	1088	14.3	2291	2505
6726	6651	8436	35-39 anni	8331	2.8	A	-105	-1.2	1204	16.9	2142	2279
6079	6090	7916	40-44 anni	7677	2.8	A	-239	-3.0	1151	17.6	1914	2155
5670	5410	7069	45-49 anni	6848	2.4	A	-221	-3.1	1087	18.9	1695	1913
5687	5283	6778	50-54 anni	6632	2.2	A	-146	-2.2	830	14.3	1629	1768
6275	5603	6999	55-59 anni	6783	2.4	A	-216	-3.1	561	9.0	1486	1685
6352	5347	5920	60-64 anni	5999	3.4	A	79	1.3	140	2.4	1012	983
124	108	119	65 anni e più²⁾	84	-35	-29.4	-35	-29.4	6	119
			Donne³⁾									
44409	40904	47001	Totale	47196	2.2	A	195	0.4	5538	13.3	12714	12519
839	821	848	15-19 anni	814	1.3	B	-34	-4.0	113	16.1	426	424
2976	2884	3335	20-24 anni	3341	2.2	A	6	0.2	425	14.6	1188	1149
5740	5469	6450	25-29 anni	6510	2.8	A	60	0.9	999	18.1	1869	1775
6959	6437	7337	30-34 anni	7291	2.9	A	-46	-0.6	753	11.5	1924	1964
5947	5501	6415	35-39 anni	6515	2.6	A	100	1.6	948	17.0	1704	1622
5062	4805	5664	40-44 anni	5687	2.4	A	23	0.4	852	17.6	1418	1413
4392	4136	4840	45-49 anni	4925	1.9	A	85	1.8	723	17.2	1258	1191
4356	3962	4650	50-54 anni	4652	1.7	A	2	0.0	577	14.2	1231	1220
4452	3836	4352	55-59 anni	4321	1.8	A	-31	-0.7	290	7.2	1111	1145
3685	3051	3108	60-64 anni	3138	2.4	A	30	1.0	-141	-4.3	584	615

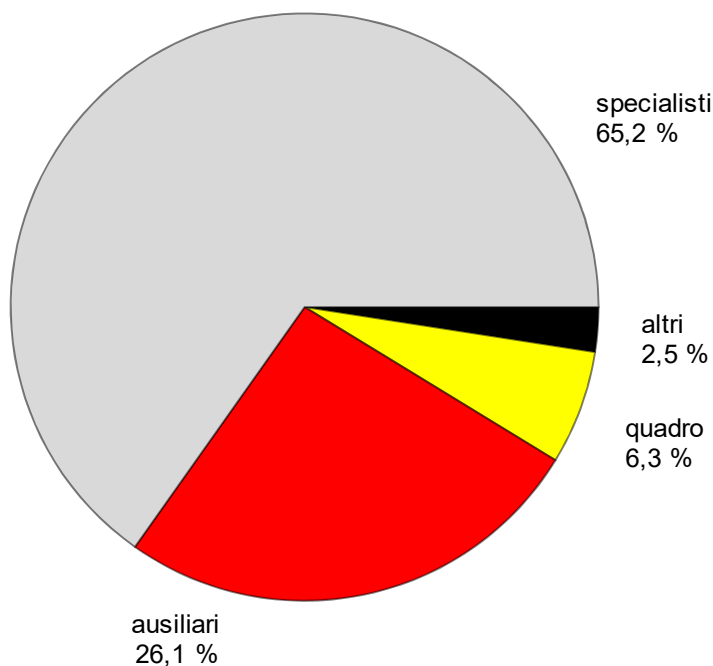
Spiegazioni: cfr. pagg. 26-28.

¹⁾ Coefficiente di variazione: A=0.0-1.0%, B=1.1-2.0%, C=2.1-5.0%, D=5.1-10.0%, E=10.1-16.5%, F=16.6-25.0%, G>25%.²⁾ Tasso di disoccupazione non presentando per motivi statistici.³⁾ 64 anni e più: 82 disoccupati nel febbraio 2024.

T6: Disoccupati registrati secondo l'ultima funzione esercitata

Media annua		Gen. 2024		Febbraio 2024							
2022	2023			Effettivi	Variazioni rispetto				Entrate/Uscite		
		numero			quota (in %)	al mese precedente		allo stesso mese dell'anno precedente		entrate	uscite
				assoluto		relativo (in %)	assoluto	relativo (in %)			
99577	93536	113175		Totale	111879	100.0	-1296	-1.1	13427	13.6	29206
249	231	272	indipendente	264	0.2	-8	-2.9	29	12.3	72	76
5828	5768	6794	quadro	7024	6.3	230	3.4	1529	27.8	1315	1112
65452	61697	73888	specialista	72954	65.2	-934	-1.3	8721	13.6	18712	19637
25482	23470	29815	ausiliario	29157	26.1	-658	-2.2	2985	11.4	8025	8679
1411	1300	1319	apprendista	1375	1.2	56	4.2	60	4.6	589	533
429	388	426	praticante	454	0.4	28	6.6	62	15.8	148	118
693	662	642	allievo, studente	633	0.6	-9	-1.4	51	8.8	343	345
33	21	19	lavoratore a domicilio	18	0.0	-1	-5.3	-10	-35.7	2	2
-	-	-	non specificato	-	-	-	-	-	-	-	-

Spiegazioni: cfr. pagg. 26-28.

G7: Disoccupati registrati secondo l'ultima funzione esercitata febbraio 2024

T7: Disoccupati di lunga durata

Media annua		Gen. 2024		Febbraio 2024						
2022	2023			Effettivi	Variazioni rispetto				Quota del totale dei disoccu- pati (in %)	
Effettivi		al mese precedente			allo stesso mese dell'anno precedente					
numero	quota (in %)	assoluto		relativo (in %)	assoluto	relativo (in %)				
21026	11595	11609	Totale	12238	100.0	629	5.4	-796	-6.1	10.9
			Secondo le regioni:							
12791	6518	6401	Svizzera tedesca	6819	55.7	418	6.5	-617	-8.3	10.2
8235	5077	5208	Svizzera romanda e Ticino	5419	44.3	211	4.1	-179	-3.2	12.0
			Secondo il sesso:							
9255	5054	5038	donne	5321	43.5	283	5.6	-286	-5.1	11.3
11772	6541	6571	uomini	6917	56.5	346	5.3	-510	-6.9	10.7
			Secondo la nazionalità:							
11549	6337	6042	svizzeri	6364	52.0	322	5.3	-935	-12.8	12.1
9478	5258	5567	stranieri	5874	48.0	307	5.5	139	2.4	9.9
			Secondo l'età:							
196	96	98	15-24 anni	87	0.7	-11	-11.2	-12	-12.1	0.9
10196	5387	5832	25-49 anni	6177	50.5	345	5.9	388	6.7	8.8
10546	6044	5613	50-64 anni	5922	48.4	309	5.5	-1143	-16.2	18.8
			Secondo i grandi gruppi professionali: ¹⁾							
1816	1047	1129	1 Dirigenti	1211	9.9	82	7.3	76	6.7	14.5
2920	1809	1985	2 Professioni intellettuali e scientifiche	2138	17.5	153	7.7	266	14.2	12.2
2609	1466	1450	3 Professioni tecniche intermedie	1538	12.6	88	6.1	-61	-3.8	12.0
3107	1645	1567	4 Impiegati di ufficio	1648	13.5	81	5.2	-294	-15.1	11.8
3573	1848	1761	5 Professioni nelle attività commerciali e nei servizi	1821	14.9	60	3.4	-222	-10.9	9.5
67	42	47	6 Personale specializzato addetto all'agricoltura, alle foreste e alla pesca	49	0.4	2	4.3	3	6.5	7.4
1933	970	933	7 Artigiani e operai specializzati	979	8.0	46	4.9	-237	-19.5	7.3
981	519	538	8 Conduttori di impianti e macchinari e addetti al montaggio	556	4.5	18	3.3	-26	-4.5	11.0
3986	2225	2174	9 Professioni non qualificate	2274	18.6	100	4.6	-295	-11.5	11.3
3	1	1	0 Forze armate	-	-	-1	...	-1	...	-
33	24	24	Non specificato	24	0.2	-	-	-5	-17.2	2.8

Spiegazioni: cfr. pagg. 26-28.

¹⁾ Classificazione dei gruppi professionali secondo la nomenclatura svizzera delle professioni (CH-ISCO-19) o in base alla International Standard Classification of Occupations, ISCO.

T8: Disoccupati giovani (15-24 anni)

Media annua		Gen. 2024		Febbraio 2024								
2022	2023			Effettivi	Variazioni rispetto				Tasso CV ¹⁾	Variazioni in punti percentuali		
			numero	al mese precedente		allo stesso mese dell'anno precedente				rispetto al mese prec.	allo stesso mese dell' prec.	
				assoluto	relativo (in %)	assoluto	relativo (in %)					
8953	8790	10332	Totale	10113	-219	-2.1	1155	12.9	2.3	A	-	0.3
			Secondo le regioni:									
5518	5290	6174	Svizzera tedesca	6106	-68	-1.1	746	13.9	1.8	A	-	0.2
3434	3500	4158	Svizzera romanda e Ticino	4007	-151	-3.6	409	11.4	3.6	A	-0.1	0.4
			Secondo il sesso:									
3815	3705	4183	donne	4155	-28	-0.7	538	14.9	1.9	A	-0.1	0.2
5138	5085	6149	uomini	5958	-191	-3.1	617	11.6	2.5	A	-0.1	0.2
			Secondo la nazionalità:									
5592	5368	6096	svizzeri	5975	-121	-2.0	620	11.6	1.7	A	-	0.2
3360	3421	4236	stranieri	4138	-98	-2.3	535	14.8	4.4	A	-0.1	0.5
			Secondo l'età:									
2073	2001	2092	15-19 anni	2055	-37	-1.8	202	10.9	1.5	A	-	0.1
6880	6789	8240	20-24 anni	8058	-182	-2.2	953	13.4	2.6	A	-	0.3
			Secondo la durata:									
7673	7755	9221	1-6 mesi	8785	-436	-4.7	919	11.7
1083	939	1013	7-12 mesi	1241	228	22.5	248	25.0
196	96	98	> 1 anno	87	-11	-11.2	-12	-12.1
			Secondo determinate funzioni:									
5156	5084	6125	specialista	5820	-305	-5.0	759	15.0
1927	1992	2537	ausiliario	2565	28	1.1	338	15.2
1163	1078	1057	apprendista	1133	76	7.2	19	1.7
167	130	156	praticante	158	2	1.3	26	19.7
514	483	429	allievo, studente	410	-19	-4.4	11	2.8

Spiegazioni: cfr. pagg. 26-28.

¹⁾ Coefficiente di variazione: A=0.0-1.0%, B=1.1-2.0%, C=2.1-5.0%, D=5.1-10.0%, E=10.1-16.5%, F=16.6-25.0%, G>25%.

T9: Posti vacanti annunciati

Media annua		Gen. 2024		Febbraio 2024							
2022	2023			Effettivi	Variazioni rispetto				Entrate/Uscite		
Effettivi		al mese precedente			allo stesso mese dell'anno precedente		entrate 1)	uscite			
		numero			quota (in %)	assoluto			relativo (in %)	assoluto	relativo (in %)
65301	48694	42106	Totale ²⁾	43356	100.0	1250	3.0	-11645	-21.2	31347	30097
...	...	44462	destagionalizzato ³⁾	41249	...	-3213	-7.2
53027	40097	35843	Sec. la durata dell'impiego:	36817	84.9	974	2.7	-9333	-20.2	27274	26278
12274	8597	6263	tempo pieno	6539	15.1	276	4.4	-2312	-26.1	4073	3819
			tempo parziale								
			Secondo i cantoni:								
10140	7057	6766	Zurigo	7601	17.5	835	12.3	-73	-1.0	5183	4348
5281	4207	4265	Berna	4012	9.3	-253	-5.9	-1017	-20.2	3107	3360
3890	2864	2559	Lucerna	2590	6.0	31	1.2	-561	-17.8	1587	1556
293	236	141	Uri	255	0.6	114	80.9	-62	-19.6	157	41
1074	931	602	Svitto	791	1.8	189	31.4	-403	-33.8	385	196
-	-	-	Obvaldo ⁴⁾	-	-	-	-	-	-	-	-
574	475	306	Nidvaldo	398	0.9	92	30.1	-98	-19.8	185	95
329	266	138	Glarona	224	0.5	86	62.3	-119	-34.7	111	25
1012	859	646	Zugo	805	1.9	159	24.6	-227	-22.0	555	396
870	896	756	Friburgo	719	1.7	-37	-4.9	-481	-40.1	692	729
1883	1767	1828	Soletta	1918	4.4	90	4.9	96	5.3	1786	1696
2176	1595	1369	Basilea-Città	1347	3.1	-22	-1.6	-684	-33.7	800	822
2113	1399	1180	Basilea-Campagna	1279	2.9	99	8.4	-313	-19.7	1094	995
967	667	557	Sciaffusa	732	1.7	175	31.4	-171	-18.9	328	153
251	164	140	Appenzello esterno	128	0.3	-12	-8.6	-16	-11.1	57	69
70	41	17	Appenzello interno	16	0.0	-1	-5.9	-73	-82.0	13	14
5626	4033	3120	San Gallo	3185	7.3	65	2.1	-1013	-24.1	1877	1812
5668	3337	2444	Grigioni	2171	5.0	-273	-11.2	-1182	-35.3	1656	1929
5485	4425	3249	Argovia	3505	8.1	256	7.9	-1259	-26.4	2526	2270
2334	1801	1583	Turgovia	1708	3.9	125	7.9	-178	-9.4	1562	1437
1528	1247	906	Ticino	943	2.2	37	4.1	-674	-41.7	907	870
6283	4732	4002	Vaud	3725	8.6	-277	-6.9	-1764	-32.1	2256	2533
2908	2281	1764	Vallese	2108	4.9	344	19.5	-356	-14.4	1573	1229
2647	1850	2431	Neuchâtel	1929	4.4	-502	-20.6	-452	-19.0	953	1455
1194	1049	1114	Ginevra	1032	2.4	-82	-7.4	-144	-12.2	1824	1906
705	515	223	Giura	235	0.5	12	5.4	-421	-64.2	173	161

Spiegazioni: cfr. pagg. 26-28.

1) Tutte le entrate di posti vacanti nel mese in rassegna che possono essere occupati immediatamente o in data ulteriore.

2) Dei 43'356 posti, 20'376 erano soggetti all'obbligo di annuncio.

3) Qui viene impiegata la procedura di destagionalizzazione X-13, che ricalcola la serie con ogni valore supplementare, per cui i valori corretti possono fluttuare da un mese all'altro; questi valori sono indicati in corsivo. Il totale dei posti del mese di febbraio (valore detrendizzato e destagionalizzato) tiene conto dell'afflusso di 20'376 posti in seguito all'introduzione, il 1° gennaio 2020, dell'obbligo di annuncio per determinate generi di professioni con un tasso di disoccupazione pari almeno all'5%.

4) I posti vacanti rilevati in Obvaldo sono aggregati e pubblicati a partire dal luglio 2009 con quelli di Nidvaldo.

T10: Serie cronologica dei disoccupati registrati

	Genn.	Febb.	Marzo	Aprile	Maggio	Giugno	Luglio	Agosto	Sett.	Ott.	Nov.	Dic.	Ø
2002	93714	94472	92371	92025	90930	90705	92948	96362	101889	110197	120627	129809	100504
2003	138944	142023	141808	141624	140609	140485	141699	143672	146688	151259	156598	162835	145687
2004	168163	165979	160849	155061	148816	144103	143125	145923	146341	147911	152409	158416	153091
2005	162032	160451	155681	150671	145370	140661	139902	142359	142728	144066	146762	151764	148537
2006	154204	150099	143249	136360	129486	122837	121725	123074	121876	122765	124133	128580	131532
2007	131057	126395	117915	112829	106200	99781	99779	100757	99681	102039	104820	109012	109189
2008	111877	108457	103777	100880	95166	91477	92163	94039	95980	100471	107652	118762	101725
2009	128430	132402	134713	136709	135128	140253	145364	150831	154409	158138	163950	172740	146089
2010	175765	172999	166032	158570	151074	144473	142330	142879	140040	139365	141668	148636	151986
2011	148784	143325	134905	123448	114684	110378	109200	111687	111344	115178	121109	130662	122892
2012	134317	133154	126392	123158	118860	114868	116294	119823	120347	125536	132067	142309	125594
2013	148158	146001	138993	135851	131290	126498	128516	129956	131072	133443	139073	149437	136524
2014	153260	149259	142846	137087	130310	126632	127054	128434	129965	132397	136552	147369	136764
2015	150946	149921	145108	141131	136349	133256	133754	136983	138226	141269	148143	158629	142810
2016	163644	161417	155324	149540	144778	139127	139310	142858	142675	144531	149228	159372	149317
2017	164466	159809	152280	146327	139778	133603	133926	135578	133169	134800	137317	146654	143142
2018	149161	143930	130413	119781	109392	106579	106052	107893	106586	107315	110474	119661	118103
2019	123962	119473	112341	107298	101370	97222	97578	99552	99098	101684	106330	117277	106932
2020	121018	117822	135624	153413	155998	150289	148870	151111	148560	149118	153270	163545	145720
2021	169753	167953	157968	151279	142966	131821	128279	126355	120294	116733	116244	121728	137614
2022	122268	117970	109500	104391	98004	92511	91474	91372	89526	89636	91327	96941	99577
2023	100776	98452	92755	90534	88076	85099	87601	89881	90826	93563	98011	106859	93536
2024	113175	111879											

Spiegazioni: cfr. pagg. 26-28.

T11: Serie cronologica del tasso di disoccupazione ¹⁾

	Genn.	Febb.	Marzo	Aprile	Maggio	Giugno	Luglio	Agosto	Sett.	Ott.	Nov.	Dic.	Ø
2002	2.4	2.4	2.3	2.3	2.3	2.3	2.4	2.4	2.6	2.8	3.1	3.3	2.5
2003	3.5	3.6	3.6	3.6	3.6	3.6	3.6	3.6	3.7	3.8	4.0	4.1	3.7
2004	4.3	4.2	4.1	3.9	3.8	3.7	3.6	3.7	3.7	3.7	3.9	4.0	3.9
2005	4.1	4.1	3.9	3.8	3.7	3.6	3.5	3.6	3.6	3.7	3.7	3.8	3.8
2006	3.9	3.8	3.6	3.5	3.3	3.1	3.1	3.1	3.1	3.1	3.1	3.3	3.3
2007	3.3	3.2	3.0	2.9	2.7	2.5	2.5	2.6	2.5	2.6	2.7	2.8	2.8
2008	2.8	2.7	2.6	2.6	2.4	2.3	2.3	2.4	2.4	2.5	2.7	3.0	2.6
2009	3.3	3.4	3.4	3.5	3.4	3.6	3.7	3.8	3.9	4.0	4.2	4.4	3.7
2010	4.1	4.0	3.8	3.7	3.5	3.3	3.3	3.3	3.2	3.2	3.3	3.4	3.5
2011	3.4	3.3	3.1	2.9	2.7	2.6	2.5	2.6	2.6	2.7	2.8	3.0	2.8
2012	3.1	3.1	2.9	2.8	2.7	2.7	2.7	2.8	2.8	2.9	3.1	3.3	2.9
2013	3.4	3.4	3.2	3.1	3.0	2.9	3.0	3.0	3.0	3.1	3.2	3.5	3.2
2014	3.4	3.3	3.2	3.1	2.9	2.8	2.8	2.9	2.9	2.9	3.0	3.3	3.0
2015	3.4	3.3	3.2	3.1	3.0	3.0	3.0	3.0	3.1	3.1	3.3	3.5	3.2
2016	3.6	3.6	3.5	3.3	3.2	3.1	3.1	3.2	3.2	3.2	3.3	3.5	3.3
2017	3.5	3.4	3.3	3.2	3.0	2.9	2.9	2.9	2.9	2.9	3.0	3.2	3.1
2018	3.2	3.1	2.8	2.6	2.4	2.3	2.3	2.3	2.3	2.3	2.4	2.6	2.5
2019	2.7	2.6	2.4	2.3	2.2	2.1	2.1	2.1	2.1	2.2	2.3	2.5	2.3
2020	2.6	2.6	3.0	3.3	3.4	3.3	3.2	3.3	3.2	3.2	3.3	3.6	3.2
2021	3.7	3.7	3.4	3.3	3.1	2.9	2.8	2.7	2.6	2.5	2.5	2.6	3.0
2022	2.7	2.6	2.4	2.3	2.1	2.0	2.0	2.0	1.9	1.9	2.0	2.1	2.2
2023	2.2	2.1	2.0	2.0	1.9	1.9	1.9	2.0	2.0	2.0	2.1	2.3	2.0
2024	2.5	2.4											

Spiegazioni: cfr. pagg. 26-28.

¹⁾ Tasso di disoccupati definito come numero di disoccupati rispetto alle persone attive (incl. diplomatici e funzionari internazionali) secondo i dati della rilevazione strutturale dell'UST. *Base di persone attive valida dal 1° gennaio 2020 = 4'597'259 persone (pooling triennale secondo i dati della rilevazione strutturale 2018-20).* 2017-2019: 4'636'100 persone (pooling triennale secondo i dati della rilevazione strutturale 2015-17). 2014-2016: 4'493'249 persone (pooling triennale secondo i dati della rilevazione strutturale 2012-14). 2010-2013: 4'322'899 persone (dati della rilevazione strutturale 2010). 2000-2009: 3'946'988 persone (censimento 2000).

T12: Serie cronologica delle persone in cerca d'impiego registrate

	Genn.	Febb.	Marzo	Aprile	Maggio	Giugno	Luglio	Agosto	Sett.	Ott.	Nov.	Dic.	Ø
2002	138443	140581	140468	140054	139202	139715	142271	145202	151503	161105	173500	183262	149609
2003	192586	197493	199702	200654	201123	201919	203712	205636	209495	215050	222282	228245	206491
2004	232197	231361	228212	222858	216377	212588	210740	212785	213733	215504	222102	227634	220508
2005	229624	228701	224525	219020	214024	210257	208300	210114	210888	212534	216859	220999	217154
2006	221825	218394	212486	204316	196638	189892	186936	186654	184880	186149	188641	192156	197414
2007	193176	188902	180298	173806	165843	158677	157068	156235	154395	157458	161214	164838	167659
2008	166414	163744	159031	154894	148527	144546	143798	143549	145937	151390	160144	171279	154438
2009	180287	186273	191992	194726	192516	198990	204137	208568	212902	217972	226116	234359	204070
2010	236317	235667	231497	223804	215264	209270	205604	204989	202774	202675	206715	211709	215524
2011	210916	205989	197837	181041	171169	165742	162530	164070	164448	169191	177681	185706	179693
2012	187417	187315	180912	176142	170776	166437	167222	170276	170867	178532	188311	196898	178425
2013	201776	200495	194224	190367	185012	179806	181398	181129	183741	188536	196522	205802	190734
2014	208777	205934	199911	192829	184436	180689	180822	179880	183113	187715	193892	203926	191827
2015	206138	206369	204266	199346	192798	191090	190939	192669	196042	200920	210886	220209	200973
2016	222751	222888	218187	210926	206239	201131	199347	201989	203568	207512	215215	223413	211097
2017	226861	223627	217248	208357	202419	196896	195223	195334	193624	198025	204141	212018	206148
2018	213125	208617	201119	194060	185467	179777	179857	179975	178499	183446	190212	197950	191009
2019	200125	197072	189467	183549	176128	170800	171280	169849	171423	176495	182427	192955	181798
2020	194233	190399	213897	231196	232982	233454	235762	237215	238145	241460	251139	260318	230017
2021	261499	259735	253939	246227	237367	226637	219183	214415	208282	203853	206349	209676	228930
2022	206867	201909	193595	183220	175456	168944	163315	161394	159399	160094	164496	167904	175549
2023	169516	166763	161864	156036	153468	150618	150673	152317	153535	160373	168898	176979	160087
2024	182253	182018											

Spiegazioni: cfr. pagg. 26-28.

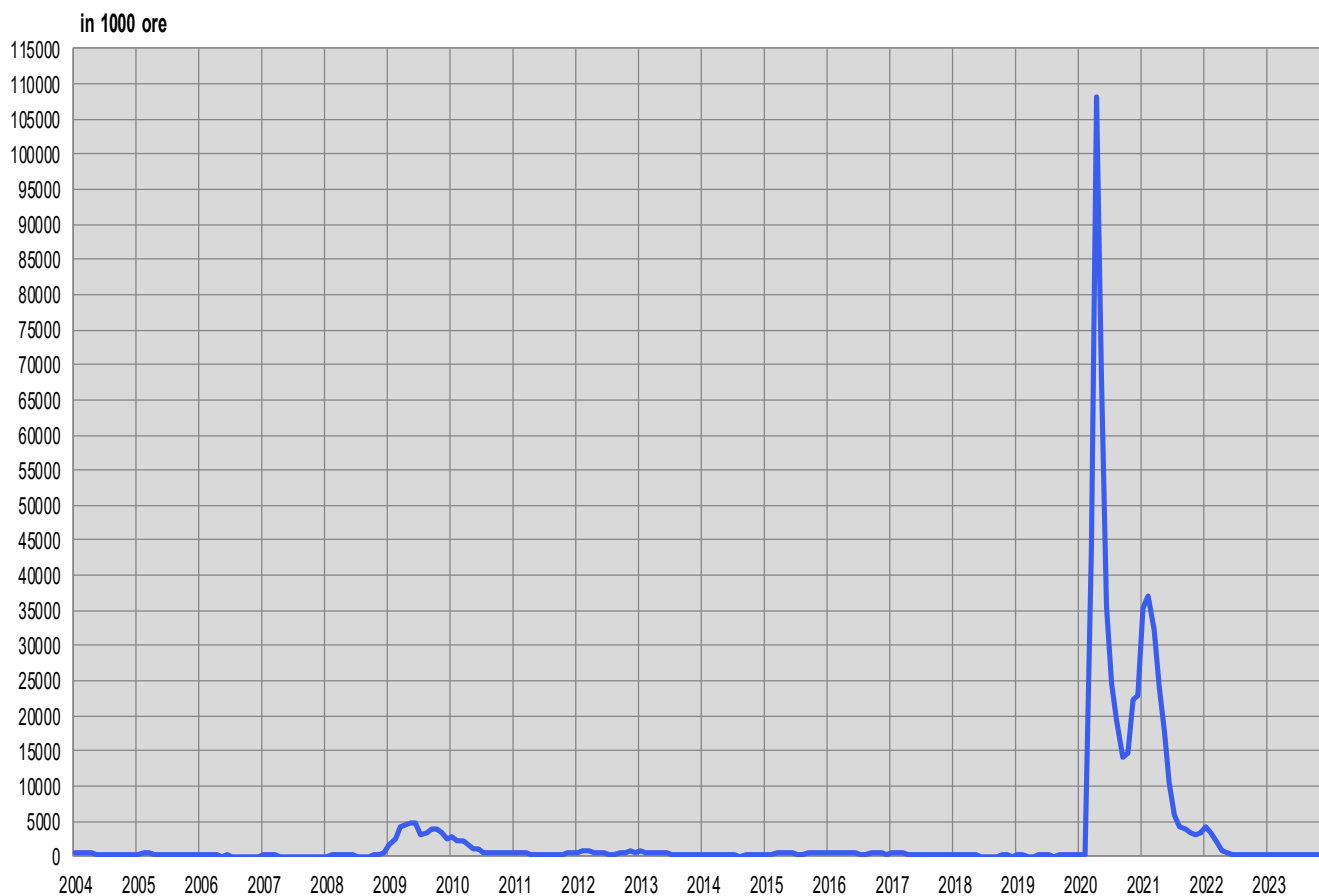
T13: Lavoro ridotto conteggiato**Aziende, dipendenti colpiti e ore di lavoro perse**

Categorie	Dicembre 2023 *)	Variazioni rispetto a			
		Novembre 2023		Dicembre 2022	
		assoluto	in %	assoluto	in %
- aziende	122	-92	-43.0	-143	-54.0
- dipendenti colpiti	2587	-3419	-56.9	-1369	-34.6
- ore di lavoro perse	107929	-191595	-64.0	-97988	-47.6

Dati aggiornati al 29.02.2024

(...) Non sono pubblicate le variazioni superiori al 200%.

Spiegazioni: cfr. pagg. 26-28.

G8: Lavoro ridotto, ore di lavoro perse conteggiate

T14: Esaurimento del diritto all'indennità di disoccupazione

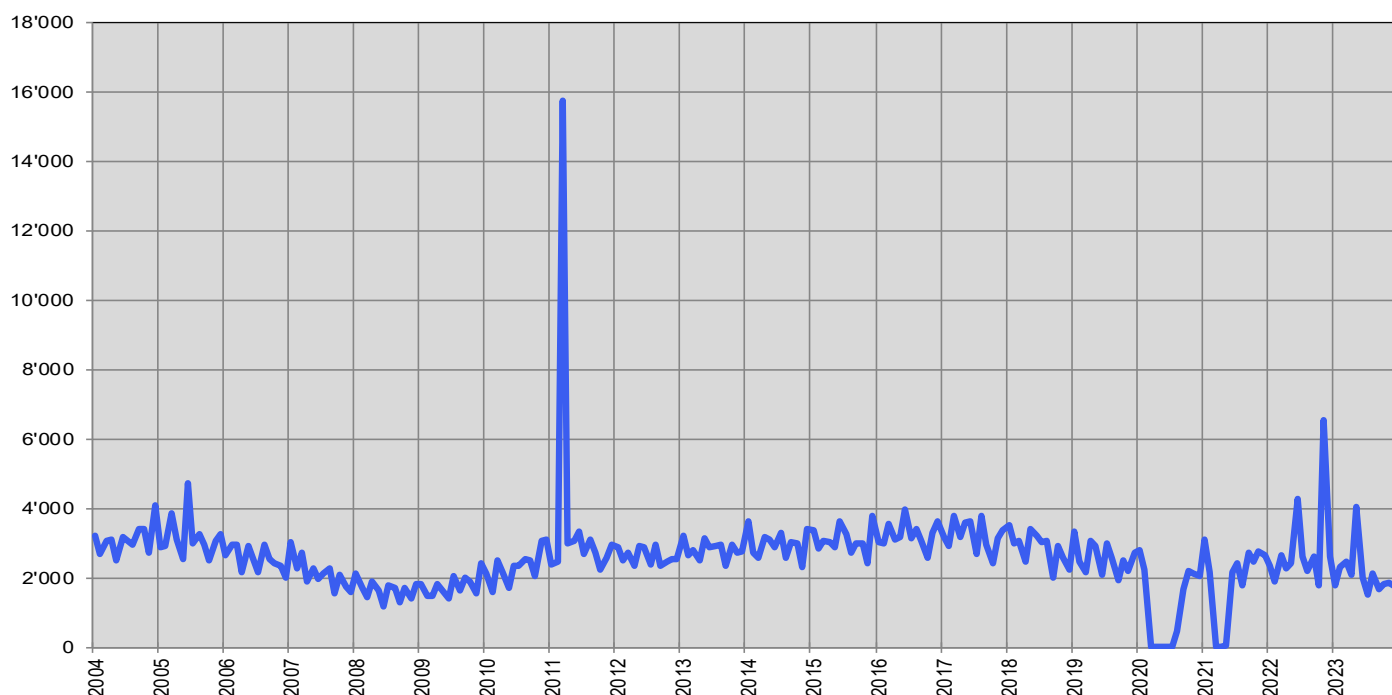
	Genn.	Febb.	Marzo	Aprile	Maggio	Giugno	Luglio	Agosto	Sett.	Ott.	Nov.	Dic.	Ø
2004	3223	2671	3062	3098	2507	3160	3077	2943	3416	3396	2739	4088	3115
2005	2859	2919	3841	3094	2533	4730	2979	3256	2957	2484	3057	3257	3164
2006	2639	2954	2952	2173	2915	2534	2165	2961	2542	2403	2347	2013	2550
2007	3031	2278	2718	1881	2278	1958	2108	2288	1547	2070	1752	1579	2124
2008	2111	1704	1453	1875	1637	1178	1792	1710	1301	1717	1402	1820	1642
2009	1821	1476	1493	1819	1588	1415	2059	1642	2004	1889	1536	2418	1763
2010	2120	1595	2479	2144	1687	2350	2335	2545	2512	2054	3056	3096	2331
2011	2376	2458	15729	3003	3079	3313	2666	3082	2739	2249	2582	2942	3852
2012	2887	2504	2729	2351	2921	2877	2389	2937	2346	2470	2542	2515	2622
2013	3225	2665	2803	2503	3127	2860	2918	2934	2341	2937	2732	2754	2817
2014	3634	2738	2565	3170	3101	2882	3277	2591	3044	2970	2320	3393	2974
2015	3366	2820	3069	3016	2861	3639	3234	2720	2989	2997	2431	3773	3076
2016	3011	2999	3550	3109	3173	3954	3135	3404	3045	2564	3301	3623	3239
2017	3167	2927	3797	3167	3587	3638	2687	3765	2943	2410	3119	3364	3214
2018	3500	2988	3044	2477	3413	3196	3015	3068	2002	2913	2591	2231	2870
2019	3341	2469	2161	3062	2904	2098	2982	2584	1948	2486	2196	2709	2578
2020	2783	2223	-	-	-	2	1	469	1676	2177	2110	2061	1125
2021	3114	2150	16	16	49	2153	2407	1774	2734	2450	2749	2660	1856
2022	2330	1898	2664	2280	2406	4289	2601	2202	2617	1768	6532	2610	2850
2023	1766	2294	2465	2085	4061	2006	1526	2107	1678	1814	1857	1749	2117

Dati aggiornati al 29.02.2024

Spiegazioni: cfr. pagg. 26-28.

A fine febbraio, 254 persone (15%) fra quelle che hanno esaurito il loro diritto all'indennità nel corso del mese di dicembre avevano trovato un lavoro e 316 (18%) erano ancora iscritte a un URC, rimanendo registrate come persone in cerca d'impiego o disoccupate. Tali persone continuano a beneficiare dei servizi degli URC e dei provvedimenti inerenti al mercato del lavoro proposti. 1179 persone giunte alla fine del loro diritto all'indennità (67%) non risultavano più iscritte presso un URC (non è possibile registrare la successiva ripresa di un'attività lucrativa o il ritiro dal mercato del lavoro).

Durante il periodo di applicazione dell'articolo 8 capoverso 1 dell'ordinanza COVID-19 assicurazione contro la disoccupazione (da marzo a fine agosto), tutti gli aventi diritto possono ricevere un massimo di 120 indennità giornaliere supplementari. La modifica della legge COVID-19 (articolo 17 capoversi 2 e 3) di marzo 2021 ha permesso ad ogni persona assicurata che al 1° marzo 2021 non ha ancora esaurito le sue indennità giornaliere di beneficiare al massimo di 66 indennità giornaliere supplementari per il periodo dal 1° marzo 2021 al 31 maggio 2021.

G9: Esaurimento del diritto all'indennità di disoccupazione

SPIEGAZIONI

Disoccupati registrati	<p>Persone registrate presso gli uffici regionali di collocamento, senza un impiego e immediatamente collocabili. E' irrilevante sapere se esse percepiscono o meno un'indennità di disoccupazione.</p> <p>Disoccupati totali: cercano un impiego a tempo pieno.</p> <p>Disoccupati parziali: cercano un impiego a tempo parziale.</p>
Persone in cerca d'impiego registrate	<p>Tutte le persone disoccupate e non disoccupate annunciate presso l'ufficio regionale di collocamento che cercano un impiego.</p>
Persone in cerca d'impiego non disoccupate registrate	<p>Persone registrate presso un ufficio regionale di collocamento che tuttavia, a differenza dei disoccupati, o non sono immediatamente collocabili oppure hanno un lavoro.</p> <p>Il numero di persone in cerca d'impiego non disoccupate registrate corrisponde alla differenza tra il totale delle persone in cerca d'impiego e i disoccupati. Rientrano nella categoria delle persone in cerca d'impiego non disoccupate registrate quelle che partecipano ai programmi di occupazione temporanea, che frequentano corsi di riqualificazione o di perfezionamento, che percepiscono un guadagno intermedio nonché le altre persone in cerca d'impiego non disoccupate.</p>
Programmi di occupazione temporanea (POT)	<p>Programmi finanziati dall'assicurazione contro la disoccupazione finalizzati a facilitare agli assicurati l'integrazione e la reintegrazione professionale. Essi consentono ai partecipanti di mantenere le loro qualifiche professionali e di sviluppare nuove capacità. L'occupazione temporanea può effettuarsi anche nell'ambito di una pratica professionale presso aziende o nell'amministrazione oppure in semestri di motivazione per allievi e studenti che hanno terminato la scuola obbligatoria.</p>
Riqualificazione/ perfezionamento	<p>I provvedimenti di riqualificazione e di perfezionamento (corsi) mirano ad un rapido e fondamentale miglioramento dell'idoneità al collocamento di un assicurato sul mercato del lavoro. Il provvedimento può essere effettuato anche come pratica di formazione presso un'impresa o nell'ambito di un'azienda di esercitazione.</p> <p>Le persone non disoccupate che frequentano corsi di riqualificazione o di perfezionamento, secondo l'articolo 60 capoverso 4 della legge sull'assicurazione contro la disoccupazione, non sono idonee al collocamento per la durata dei corsi. Sono indicate nella tabella 2c delle statistiche sulle persone non disoccupate.</p> <p>I disoccupati che frequentano corsi di riqualificazione o di perfezionamento, invece, devono terminare immediatamente la formazione a favore di un nuovo posto di lavoro. Il loro numero è indicato in basso a pagina 6.</p>
Guadagno intermedio	<p>Per guadagno intermedio si intende ogni reddito proveniente da un'attività lucrativa dipendente o indipendente, che un beneficiario di indennità di disoccupazione ottiene per evitare o ridurre la disoccupazione nel periodo di riscossione.</p>
Altre persone in cerca d'impiego non disoccupate	<p>Vi appartengono le persone che ricevono assegni per il periodo di introduzione, sussidi per le spese di pendolare e di soggiornante settimanale, o prestazioni per il promovimento dell'attività lucrativa indipendente, nonché le persone che in seguito a malattia, servizio militare o altre ragioni non sono immediatamente collocabili e infine le persone durante il periodo della disdetta.</p>
Idoneità al collocamento	<p>Il disoccupato è idoneo al collocamento se è disposto, capace e autorizzato ad accettare un'occupazione adeguata.</p>
Effettivi	<p>Numero al giorno di riferimento. L'ultimo giorno del mese vale come giorno di riferimento.</p>
Entrate/uscite	<p>Le entrate indicano la somma dei nuovi annunci alla disoccupazione con lo statuto di "disoccupato" più i passaggi dallo statuto di "non disoccupato" a quello di "disoccupato". Inversamente, le uscite risultano dalle cancellazioni dei disoccupati e dai passaggi dallo statuto di "disoccupato" a quello di "non disoccupato". Su scala nazionale sono inoltre misurabili e dimostrabili anche altri flussi (entrate e uscite degli aggregati persone in cerca d'impiego, non disoccupati, sotto-aggregati non disoccupati; posti vacanti).</p>
Destagionalizzazione	<p>Metodo che permette di eliminare la componente stagionale di una serie cronologica. Qui viene impiegata la procedura di destagionalizzazione X-13. La procedura calcola nuovamente la serie con ogni valore supplementare, per cui i valori corretti possono fluttuare da un mese all'altro.</p>
Età	<p>Differenza tra il giorno di riferimento (ultimo giorno del mese) e la data di nascita (anno e mese) delle persone prese in considerazione. Classificazione in fasce di 5 anni.</p>
Disoccupati dei giovani	<p>Disoccupati da 15 fino a 24 anni.</p>
Durata trascorsa	<p>Differenza tra il giorno di riferimento e la data d'annuncio, detratto il periodo in cui la persona colpita non è considerata disoccupata (programma d'occupazione, guadagno intermedio, ecc.).</p>

Situazione dell'impiego	<p>Occupati precedentemente: la conclusione dell'attività lavorativa risale a non più di 6 mesi prima dell'annuncio all'ufficio regionale di collocamento.</p> <p>Per la prima volta in cerca di un impiego: ha appena terminato la formazione (gli apprendisti sono considerati come occupati precedentemente).</p> <p>Reinserimento nella vita professionale: dopo un'interruzione dell'attività lavorativa di almeno 6 mesi.</p> <p>Riqualificazione / perfezionamento: disoccupati collocabili che intendono riqualificarsi o perfezionarsi.</p>
Tasso di disoccupazione	<p>Numero dei disoccupati registrati il giorno di riferimento (ultimo giorno del mese) diviso per il numero delle persone attive (a partire dal 1° gennaio 2020: 4'597'259 persone) secondo il pooling triennale 2018-2020 sulla vita attiva della popolazione (rilevato dall'Ufficio federale di statistica) moltiplicato per 100.</p>
Persone attive	<p>Persone che svolgono un'attività lucrativa di almeno un'ora per settimana e le persone non occupate.</p> <p>Il tasso di disoccupazione è calcolato prendendo come denominatore il numero delle persone attive: quest'ultimo, ripartito per regioni, Cantoni, attività economiche, nazionalità, classi di età e secondo il sesso, interessa diverse tabelle della statistica del mercato del lavoro della SECO. Eccezione: il tasso di disoccupazione in base ai rami economici e alle professioni non viene calcolato in base al numero delle persone attive, ma in base al numero delle persone che svolgono un'attività lucrativa.</p> <p>Dal 2010 il numero di persone attive è rilevato ogni anno dall'Ufficio federale di statistica nell'ambito di rilevazioni strutturali sulla vita attiva della popolazione sulla base di un campione. Queste rilevazioni strutturali, che si svolgono ogni anno, possono essere raggruppate all'interno di pooling pluriennali. Il vantaggio di questo metodo è quello di fornire una base di dati più ampia per quanto riguarda le persone attive. Per calcolare i tassi di disoccupazione la SECO mette in relazione il numero dei disoccupati dal 1° gennaio 2020 con quello delle persone attive del pooling triennale con i dati delle rilevazioni strutturali dal 2018 al 2020.</p> <p>Grazie al metodo di rilevamento a campione, il denominatore del TD può essere adeguato più spesso rispetto al modello utilizzato precedentemente per il censimento (inchiesta esaustiva ogni 10 anni). I dati sulle persone attive utilizzati dalla SECO includono i diplomatici e i funzionari internazionali domiciliati in Svizzera</p> <p>(Fino al 31.12.1999, alla base del calcolo del tasso di disoccupazione sono state poste le persone attive a partire da sei ore lavorative alla settimana. Questa base non è più disponibile).</p>
Coefficiente di Variazione delle persone attive	<p>Il coefficiente di variazione (CV) è un indice di dispersione relativo che permette di definire il grado di precisione di un valore stimato. Il coefficiente di variazione è il rapporto, per un dato campione, tra la sua deviazione standard e il valore assoluto della sua media aritmetica, moltiplicato per 100. (Il coefficiente di variazione descrive dunque la deviazione standard relativa di un dato campione e permette in questo modo di confrontare tra loro, tramite diverse medie aritmetiche, la variabilità dei valori stimati).</p> <p>In riferimento al tasso di disoccupazione, il coefficiente di variazione permette alla SECO di contrassegnare con delle lettere l'esattezza del numero di persone attive (del denominatore del tasso di disoccupazione): la lettera A indica una possibile deviazione del numero di persone attive dallo 0,0 all'1,0% dal valore reale, la lettera B dall'1,1% al 2,0%, la lettera C dal 2,1 al 5,0% e la lettera D dal 5,1 al 10,0%. I tassi di disoccupazione con un coefficiente di variazione delle persone attive superiore al 10% non sono pubblicati.</p>
Rami economici	<p>Sistematica giusta NOGA 2008 (Nomenclatura Generale delle Attività economiche).</p>
Gruppi professionali	<p>Sistematica secondo la nomenclatura svizzera delle professioni CH-ISCO-19. Attribuzione all'ultima funzione esercitata.</p>
Funzione esercitata	<p>Indipendente: proprietario di un'impresa o socio con responsabilità illimitata di una società collettiva o in accomandita.</p> <p>Quadro: svolgimento di compiti direttivi, di coordinazione e di controllo.</p> <p>Specialista: svolgimento di compiti di difficoltà elevata sotto la propria responsabilità.</p> <p>Ausiliario: svolgimento di compiti semplici che non richiedono una particolare formazione professionale.</p> <p>Apprendista: Tirocinio terminato risp. interrotto o formazione equivalente.</p> <p>Stagista: persona che ha concluso la scuola dell'obbligo o una scuola universitaria, con una breve esperienza pratica in una professione (solitamente 3-6 mesi).</p> <p>Allievo / Studente: formazione conclusa risp. interrotta presso una scuola.</p> <p>Lavoratore a domicilio: attività svolta al proprio domicilio su incarico di un'azienda.</p>
Disoccupati di lunga durata	<p>Persone disoccupate da oltre un anno.</p>
Posti vacanti annunciati	<p>I posti vacanti vengono comunicati su base facoltativa agli uffici regionali di collocamento, i quali gestiscono i registri corrispondenti. A partire da giugno 2009 un'offerta d'impiego non viene più cancellata automaticamente alla scadenza della data di validità: ora il consulente dell'URC ha un mese di tempo,</p>

una volta raggiunta la data di validità, per togliere definitivamente l'annuncio o per prolungarne la validità, in quest'ultimo caso l'offerta d'impiego continua a essere computata nel totale dei posti vacanti.

Durata del lavoro

Tempo pieno: 90% o più del tempo lavorativo usuale nell'azienda.
Tempo parziale: meno del 90% del tempo lavorativo usuale nell'azienda.

Missing values

In alcune tabelle mancano dei valori e di conseguenza il totale indicato non corrisponde alla somma dei valori.

... Numero non noto, privo d'oggetto o non menzionato per motivi statistici.

- Valore esattamente zero.

Definizione di esaurimento del diritto all'indennità

Hanno esaurito il diritto all'indennità le persone che hanno percepito tutte le indennità a cui avevano diritto (numero massimo di indennità giornaliera) oppure il cui diritto all'indennità è scaduto in quanto sono giunte alla fine del termine quadro di due anni e non soddisfano i presupposti per l'apertura di un nuovo termine quadro. L'assicurato esaurisce il suo diritto nel mese in cui percepisce l'ultima indennità giornaliera.

Il numero massimo di indennità giornaliera dipende dal periodo di contribuzione e dall'età dell'assicurato.

Dal 1° aprile 2011 valgono le seguenti norme:

- hanno diritto a 260 indennità giornaliera al massimo le persone che nei 2 anni precedenti la disoccupazione hanno versato i contributi dell'assicurazione contro la disoccupazione per almeno 12 mesi ma per un periodo complessivamente inferiore a 18 mesi;
- le persone con un periodo di contribuzione superiore a 18 mesi hanno diritto al massimo a 400 indennità giornaliera;
- le persone con un periodo di contribuzione di almeno 22 mesi, che hanno compiuto 55 anni o che percepiscono una rendita dell'assicurazione invalidità corrispondente almeno a un grado d'invalidità del 40% hanno diritto a 520 indennità giornaliera al massimo;
- hanno diritto a un massimo di 200 indennità giornaliera le persone fino ai 25 anni senza obblighi di mantenimento che possono comprovare un periodo di contribuzione di almeno 12 mesi;
- coloro che sono esonerati dall'adempimento del periodo di contribuzione hanno diritto a un massimo di 90 indennità giornaliera;
- le persone il cui termine quadro inizia durante gli ultimi quattro anni precedenti il raggiungimento dell'età che dà diritto alla rendita AVS possono percepire 120 indennità giornaliera supplementari al massimo.

Dal 1° luglio 2003 al 31 marzo 2011 erano validi i seguenti diritti massimi:

- le persone con un periodo di contribuzione di almeno 12 mesi avevano diritto a 400 indennità giornaliera;
- coloro che potevano comprovare un periodo di contribuzione di 18 mesi e avevano compiuto 55 anni o percepivano una rendita dell'assicurazione invalidità o dell'assicurazione obbligatoria contro gli infortuni avevano diritto a 520 indennità giornaliera;
- le persone il cui termine quadro iniziava durante gli ultimi quattro anni precedenti il raggiungimento dell'età che dà diritto alla rendita AVS potevano percepire 120 indennità giornaliera supplementari al massimo;
- coloro che erano esonerati dall'adempimento del periodo di contribuzione avevano diritto a un massimo di 260 indennità giornaliera;
- le persone con un diritto massimo di 400 indennità giornaliera potevano percepire 120 indennità supplementari se nel Cantone o nella regione in cui vivevano il tasso di disoccupazione degli ultimi sei mesi ammontava ad almeno il 5%. I Cantoni interessati erano tenuti a partecipare alle spese supplementari nella misura del 20%.

Tra il mese di gennaio 1997 e il mese di giugno 2003, per aprire un termine quadro di due anni era sufficiente che l'assicurato avesse versato i contributi per almeno 6 mesi nel corso dei due anni precedenti la disoccupazione. La maggior parte delle persone aveva diritto a 520 indennità giornaliera al massimo.

Fino alla fine del 1996, il numero massimo di indennità giornaliera versate dipendeva dal periodo di contribuzione. Un periodo di contribuzione di 6 mesi dava diritto a 170 indennità giornaliera, 12 mesi a 250 e 18 mesi a 400.

Per ragioni di ordine pratico legate ai pagamenti, i dati delle casse di disoccupazione concernenti il numero delle persone che hanno esaurito il diritto all'indennità sono disponibili soltanto dopo due mesi.

Lavoro ridotto conteggiato

Per lavoro ridotto s'intende una temporanea riduzione della durata del lavoro o una temporanea interruzione totale dell'attività, accompagnata di norma da una corrispondente decurtazione dello stipendio; il rapporto di lavoro, comunque, non si interrompe. In questa categoria rientrano anche le interruzioni del lavoro dovute a provvedimenti delle autorità o ad altre circostanze, esulanti dalle intenzioni del datore di lavoro. In alcuni casi anche una sola unità aziendale può essere equiparata ad un'azienda. Il ricorso al lavoro ridotto in un'impresa è volto a compensare temporanei cali dell'attività, preservando i posti di lavoro. L'indennità per il lavoro ridotto offre quindi alle imprese un'alternativa al licenziamento.

Statisticamente viene rilevato il lavoro ridotto conteggiato e indennizzato dalle casse. Per ragioni pratiche legate al versamento delle indennità, i dati delle casse di disoccupazione sul lavoro ridotto conteggiato sono disponibili soltanto dopo un termine di due mesi.