



Schweizerische Eidgenossenschaft
Confédération suisse
Confederazione Svizzera
Confederaziun svizra

Dipartimento federale dell'economia
della formazione e della ricerca DEFR
Segreteria di Stato dell'economia SECO

La situazione sul mercato del lavoro

ottobre 2023

7 novembre 2023

Editore:

Schweizerische Eidgenossenschaft
Confédération suisse
Confederazione Svizzera
Confederaziun svizra

Segreteria di Stato dell'economia SECO

Direzione del lavoro

Holzikofenweg 36

CH-3003 Berna

Tel. ++41 58 462 56 56

Fax ++41 58 462 56 00

www.seco.admin.ch

E-Mail: info@seco.admin.ch

Periodicità:

«La situazione sul mercato del lavoro»

è pubblicato mensilmente in italiano, tedesco e francese

Internet:

www.seco.admin.ch

www.lavoro.swiss

www.amstat.ch (Statistiche e analisi del mercato del lavoro)



INDICE**IN SINTESI**

Cifre in sintesi	5
------------------	---

TABELLE E GRAFICI

T1a: Disoccupati registrati	6
T1b: Tasso di disoccupazione	7
G1: Disoccupati registrati, secondo il sesso, la nazionalità e la durata	7
T2a: Disoccupati registrati secondo i Cantoni	8
T2b: Tasso di disoccupazione secondo i Cantoni	9
T2c: Persone in cerca d'impiego registrate secondo i Cantoni	10
G2: Quota delle persone in cerca d'impiego registrate non disoccupate	12
G3: Persone in cerca d'impiego e disoccupati registrati	13
G4: Quota dei disoccupati di lunga durata sul totale dei disoccupati	13
G5: Tasso di disoccupazione per Cantone	14
G6: Tasso di disoccupazione per Cantone	14
T3: Disoccupati registrati secondo i rami economici	15
T4a: Disoccupati registrati secondo i grandi gruppi professionali	16
T4b: Disoccupati registrati secondo il grado di formazione	16
T5: Disoccupati registrati secondo le classe d'età	17
T6: Disoccupati registrati secondo l'ultima funzione esercitata	18
G7: Disoccupati registrati secondo l'ultima funzione esercitata	18
T7: Disoccupati di lunga durata	19
T8: Disoccupati giovani (15-24 anni)	20
T9: Posti vacanti annunciati	21
T10: Serie cronologica dei disoccupati registrati	22
T11: Serie cronologica del tasso di disoccupazione	22
T12: Serie cronologica delle persone in cerca d'impiego registrate	23
T13: Lavoro ridotto conteggiato	24
G8: Lavoro ridotto, ore di lavoro perse conteggiate	24
T14: Esaurimento del diritto all'indennità di disoccupazione	25
G9: Esaurimento del diritto all'indennità di disoccupazione	25

SPIEGAZIONI	26
--------------------	----

I disoccupati registrati in ottobre 2023

Secondo i rilevamenti effettuati dalla Segreteria di Stato dell'economia (SECO), alla fine di ottobre 2023 erano iscritti 93'563 disoccupati presso gli uffici regionali di collocamento (URC), ossia 2'737 in più rispetto al mese precedente. Il tasso di disoccupazione è rimasto invariato al 2,0% nel mese in rassegna. Rispetto allo stesso mese dell'anno precedente, il numero di disoccupati è aumentato di 3'927 unità (+4,4%).

Disoccupazione giovanile nel mese di ottobre 2023

Il numero di giovani disoccupati (15-24 anni) è diminuito di 348 unità (-3,6%) arrivando al totale di 9'431, ciò che corrisponde a 741 persone in più (+8,5%) rispetto allo stesso mese dell'anno precedente.

Disoccupati di 50-64 anni in ottobre 2023

Il numero dei disoccupati di 50-64 anni è aumentato di 998 persone (+3,9%), attestandosi a 26'354. In confronto allo stesso mese dell'anno precedente ciò corrisponde a una diminuzione di 1'040 persone (-3,8%).

Persone in cerca d'impiego nel mese di ottobre 2023

Complessivamente le persone in cerca d'impiego registrate erano 160'373, 6'838 in più rispetto al mese precedente e 1'040 (-3,8%) in meno rispetto al corrispondente periodo dell'anno precedente.

Posti vacanti annunciati nel mese di ottobre 2023

Il 1° luglio 2018 è stato introdotto in tutta la Svizzera l'obbligo di annunciare i posti vacanti per i generi di professioni con un tasso di disoccupazione pari almeno all'8%; dal 1° gennaio 2020 questo valore soglia è stato ridotto al 5%. Il numero dei posti annunciati all'URC è diminuito in ottobre di 1'292 raggiungendo le 45'899 unità. Dei 45'899 posti, 27'496 sottostavano all'obbligo di annuncio.

Lavoro ridotto conteggiato nel mese di agosto 2023

Nel mese di agosto 2023 sono state colpite dal lavoro ridotto 1'023 persone, ovvero 673 in meno (-39,7%) rispetto al mese precedente. Il numero delle aziende colpite è diminuito di 36 unità (-42,9%) portandosi a 48. Il numero delle ore di lavoro perse è diminuito di 17'605 unità (-21,9%), portandosi a 62'945 ore. Nel corrispondente periodo dell'anno precedente (agosto 2022) erano state registrate 150'747 ore perse, ripartite su 2'961 persone in 388 aziende.

Persone che hanno esaurito il loro diritto all'indennità nel mese di agosto 2023

Secondo i dati provvisori forniti dalle casse di disoccupazione, nel corso del mese di agosto 2023, 2'117 persone hanno esaurito il loro diritto alle prestazioni dell'assicurazione contro la disoccupazione.

Cifre in sintesi

DISOCCUPAZIONE	Ottobre 2023	Settembre 2023	Ottobre 2022	Variazioni rispetto			
				al mese prec. assoluto in %		all'anno prec. assoluto in %	
- Disoccupati registrati	93'563	90'826	89'636	2'737	3.0	3'927	4.4
- Tasso di disoccupazione	2.0%	2.0%	1.9%	...	- *)	...	0.1 *)
- Giovani disoccupati **)	9'431	9'779	8'690	-348	-3.6	741	8.5
- Tasso di disoccupazione giovanile	2.1%	2.2%	1.9%	...	-0.1 *)	...	0.2 *)
- Disoccupati di 50-64 anni	26'354	25'356	27'394	998	3.9	-1'040	-3.8
- Tasso dei disoccupati di 50-64 anni	1.9%	1.8%	1.9%	...	0.1 *)	...	- *)
- Disoccupati di lunga durata	10'757	10'743	16'125	14	0.1	-5'368	-33.3
- Persone in cerca d'impiego	160'373	153'535	160'094	6'838	4.5	279	0.2
POSTI VACANTI ANNUNCIATI	45'899	47'191	62'889	-1'292	-2.7	-16'990	-27.0

*) in punti percentuali

**) 15-24 anni

Dal 1991, oltre alla statistica della SECO concernente i disoccupati registrati in Svizzera, viene elaborata una seconda statistica, basata sui dati relativi alla disoccupazione ai sensi dell'ILO: la rilevazione sulle forze di lavoro in Svizzera RIFOS, dell'Ufficio federale di statistica UST. Questa statistica è conforme alle direttive dell'Ufficio internazionale del lavoro (IAA/ILO/BIT) e di EUROSTAT e viene consultata in caso di raffronti internazionali. Le due statistiche si differenziano per il metodo di indagine. A differenza della SECO – che effettua mensilmente una rilevazione totale dei disoccupati registrati presso gli URC – l'UST svolge con una frequenza trimestrale rilevazioni per campionatura mediante interviste telefoniche e stime. Le differenze metodologiche comportano diversità di risultati; tuttavia le informazioni ricavate dalle due statistiche si integrano.

T1a: Disoccupati registrati

Media annua		Sett. 2023		Ottobre 2023							
2021	2022			Effettivi	Variazioni rispetto				Entrate/Uscite		
		numero			quota (in %)	al mese precedente		allo stesso mese dell'anno precedente		entrate	uscite
				assoluto		relativo (in %)	assoluto	relativo (in %)			
137614	99577	90826	Totale	93563	100.0	2737	3.0	3927	4.4	29855	27118
...	...	96859	destagionalizzato ¹⁾	97722	...	863	0.9
86243	59912	53327	Secondo le regioni:	55045	58.8	1718	3.2	2297	4.4	18533	16822
51372	39665	37499	Svizzera tedesca	38518	41.2	1019	2.7	1630	4.4	11322	10296
			Svizzera romanda e Ticino								
60741	44409	41099	Secondo il sesso:	41891	44.8	792	1.9	407	1.0	13128	12335
76874	55167	49727	donne	51672	55.2	1945	3.9	3520	7.3	16727	14783
			uomini								
71221	50828	45668	Secondo la nazionalità:	46288	49.5	620	1.4	-84	-0.2	13814	13214
66393	48749	45158	svizzeri	47275	50.5	2117	4.7	4011	9.3	16041	13904
			stranieri								
13360	8953	9779	Secondo l'età: ²⁾	9431	10.1	-348	-3.6	741	8.5	3777	3991
83178	59692	55604	15-24 anni	57668	61.6	2064	3.7	4219	7.9	18745	16646
40955	30807	25356	25-49 anni	26354	28.2	998	3.9	-1040	-3.8	7324	6393
			50-64 anni								
112031	80331	73973	Secondo la durata del lavoro:	76567	81.8	2594	3.5	4736	6.6	24905	22279
25584	19246	16853	tempo pieno	16996	18.2	143	0.8	-809	-4.5	4950	4839
			tempo parziale								
69871	57996	59774	Secondo la durata:	62412	66.7	2638	4.4	7015	12.7
35474	20554	20309	1-6 mesi	20394	21.8	85	0.4	2280	12.6
32269	21026	10743	7-12 mesi	10757	11.5	14	0.1	-5368	-33.3
			> 1 anno						
130711	93850	85053	Sec. la situazione dell'impiego:	87860	93.9	2807	3.3	3880	4.6
3104	2678	2874	impiegato precedentemente	2762	3.0	-112	-3.9	-34	-1.2
3800	3050	2899	primo impiego	2941	3.1	42	1.4	81	2.8
			reinserimento nella vita prof.						

Spiegazioni: cfr. pagg. 26-28.

¹⁾ Metodo che permette di eliminare la componente stagionale di una serie cronologica. Qui viene impiegata la procedura di destagionalizzazione X-13. La procedura calcola nuovamente la serie con ogni valore supplementare, per cui i valori corretti possono fluttuare da un mese all'altro e sono pertanto indicati in corsivo.

²⁾ 65 anni e più: 110 disoccupati nel ottobre 2023.

Su 93563 disoccupati, 9647 persone hanno partecipato a corsi di riqualificazione o di perfezionamento.

T1b: Tasso di disoccupazione

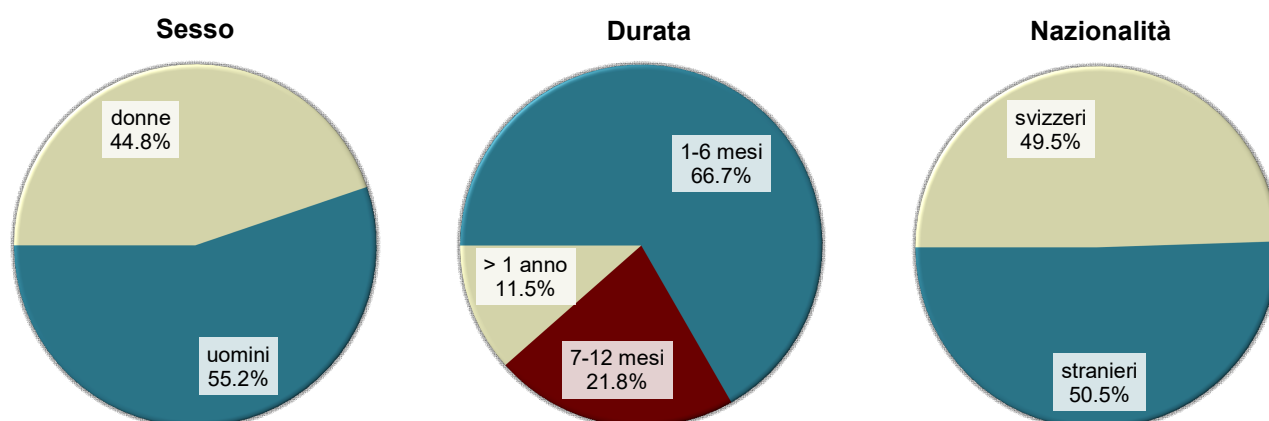
Media annua		Settembre 2023		Ottobre 2023		
2021	2022			Tasso CV ¹⁾	Variazioni in punti percentuali	
Tasso				rispetto al mese precedente	allo stesso mese dell'anno precedente	
3.0	2.2	2.0	Totale	2.0 A	-	0.1
...	...	2.1	destagionalizzato ²⁾	2.1 A	-	...
Secondo le regioni:						
2.6	1.8	1.6	Svizzera tedesca	1.7 A	0.1	0.1
3.9	3.0	2.9	Svizzera romanda e Ticino	3.0 A	0.1	0.2
Secondo il sesso:						
2.9	2.1	1.9	donne	2.0 A	0.1	0.1
3.1	2.2	2.0	uomini	2.1 A	0.1	0.1
Secondo la nazionalità:						
2.1	1.5	1.4	svizzeri	1.4 A	-	-
5.2	3.8	3.5	stranieri	3.7 A	0.2	0.3
Secondo l'età:						
3.0	2.0	2.2	15-24 anni	2.1 A	-0.1	0.2
3.2	2.3	2.1	25-49 anni	2.2 A	0.1	0.2
2.9	2.2	1.8	50-64 anni	1.9 A	0.1	-

Spiegazioni: cfr. pagg. 26-28.

¹⁾ Coefficiente di variazione: A=0.0-1.0%, B=1.1-2.0%, C=2.1-5.0%, D=5.1-10.0%, E=10.1-16.5%, F=16.6-25.0%, G>25%.

²⁾ Metodo che permette di eliminare la componente stagionale di una serie cronologica. Qui viene impiegata la procedura di destagionalizzazione X-13. La procedura calcola nuovamente la serie con ogni valore supplementare, per cui i valori corretti possono fluttuare da un mese all'altro e sono pertanto indicati in corsivo.

G1: Disoccupati registrati, secondo il sesso, la nazionalità e la durata, ottobre 2023



T2a: Disoccupati registrati secondo i Cantoni

Media annua		Sett. 2023		Ottobre 2023							
2021	2022			Effettivi	Variazioni rispetto				Entrate/Uscite		
		al mese precedente			allo stesso mese dell' anno precedente		entrate	uscite			
numero	quota (in %)				assoluto	relativo (in %)			assoluto	relativo (in %)	
137614	99577	90826	Totale	93563	100.0	2737	3.0	3927	4.4	29855	27118
24895	15873	15132	Zurigo	15507	16.6	375	2.5	1695	12.3	4986	4606
13509	9261	7456	Berna	7842	8.4	386	5.2	-219	-2.7	2466	2079
4752	3101	2619	Lucerna	2693	2.9	74	2.8	51	1.9	1021	948
224	160	142	Uri	156	0.2	14	9.9	31	24.8	68	53
1121	721	677	Svitto	701	0.7	24	3.5	60	9.4	242	218
220	134	121	Obvaldo	126	0.1	5	4.1	2	1.6	57	49
325	189	154	Nidvaldo	167	0.2	13	8.4	5	3.1	77	64
448	293	256	Glarona	249	0.3	-7	-2.7	-21	-7.8	79	88
1724	1216	1202	Zugo	1225	1.3	23	1.9	150	14.0	360	339
5266	3970	3470	Friburgo	3427	3.7	-43	-1.2	-51	-1.5	1165	1210
4356	3289	2817	Soletta	2815	3.0	-2	-0.1	28	1.0	1086	1090
3900	3079	2995	Basilea-Città	3137	3.4	142	4.7	291	10.2	786	645
3653	2766	2678	Basilea-Campagna	2653	2.8	-25	-0.9	128	5.1	827	849
1435	1088	1113	Sciaffusa	1115	1.2	2	0.2	56	5.3	296	293
552	382	333	Appenzello esterno	365	0.4	32	9.6	11	3.1	143	114
67	42	45	Appenzello interno	38	0.0	-7	-15.6	9	31.0	13	20
6647	4653	4092	San Gallo	4177	4.5	85	2.1	38	0.9	1777	1688
1667	1071	734	Grigioni	1108	1.2	374	51.0	18	1.7	714	347
12993	9596	8052	Argovia	8184	8.7	132	1.6	-144	-1.7	2573	2444
3757	2997	2709	Turgovia	2787	3.0	78	2.9	108	4.0	962	888
5352	4360	3642	Ticino	3843	4.1	201	5.5	-154	-3.9	1332	1132
16979	13489	13709	Vaud	13855	14.8	146	1.1	931	7.2	3970	3816
5756	4111	3505	Vallese	3816	4.1	311	8.9	334	9.6	1540	1221
3880	2694	2300	Neuchâtel	2428	2.6	128	5.6	17	0.7	650	525
12360	9683	9672	Ginevra	9904	10.6	232	2.4	541	5.8	2354	2127
1778	1358	1201	Giura	1245	1.3	44	3.7	12	1.0	311	265

Spiegazioni: cfr. pagg. 26-28.

T2b: Tasso di disoccupazione secondo i Cantoni

Media annua		Settembre 2023		Ottobre 2023			
2021	2022			Tasso CV ¹⁾	Variazioni in punti percentuali		
Tasso					rispetto al mese precedente	allo stesso mese dell'anno precedente	
3.0	2.2	2.0	Totale	2.0 A	-	0.1	
2.9	1.8	1.8	Zurigo	1.8 A	-	0.2	
2.4	1.7	1.3	Berna	1.4 A	0.1	-	
2.1	1.3	1.1	Lucerna	1.2 A	0.1	-	
1.2	0.8	0.7	Uri	0.8 C	0.1	0.2	
1.2	0.8	0.8	Svitto	0.8 A	-	0.1	
1.0	0.6	0.6	Obvaldo	0.6 C	-	-	
1.3	0.8	0.6	Nidvaldo	0.7 B	0.1	-	
2.0	1.3	1.2	Glarona	1.1 B	-0.1	-0.1	
2.5	1.7	1.7	Zugo	1.7 B	-	0.2	
3.0	2.3	2.0	Friburgo	2.0 A	-	-	
2.9	2.2	1.9	Soletta	1.9 A	-	-	
3.9	3.0	3.0	Basilea-Città	3.1 A	0.1	0.3	
2.5	1.9	1.8	Basilea-Campagna	1.8 A	-	0.1	
3.3	2.5	2.6	Sciaffusa	2.6 B	-	0.2	
1.9	1.3	1.1	Appenzello esterno	1.2 B	0.1	-	
0.8	0.5	0.5	Appenzello interno	0.4 C	-0.1	0.1	
2.4	1.7	1.5	San Gallo	1.5 A	-	-	
1.6	1.0	0.7	Grigioni	1.0 A	0.3	-	
3.4	2.5	2.1	Argovia	2.2 A	0.1	-	
2.4	2.0	1.8	Turgovia	1.8 A	-	0.1	
3.2	2.6	2.2	Ticino	2.3 A	0.1	-0.1	
4.1	3.3	3.3	Vaud	3.3 A	-	0.2	
3.3	2.3	2.0	Vallese	2.2 A	0.2	0.2	
4.4	3.0	2.6	Neuchâtel	2.7 A	0.1	-	
5.0	3.9	3.9	Ginevra	4.0 A	0.1	0.2	
4.9	3.7	3.3	Giura	3.4 B	0.1	-	

Spiegazioni: cfr. pagg. 26-28.

¹⁾ Coefficiente di variazione: A=0.0-1.0%, B=1.1-2.0%, C=2.1-5.0%, D=5.1-10.0%, E=10.1-16.5%, F=16.6-25.0%, G>25%.

Se non si tiene conto del peso dell'aiuto cantonale ai disoccupati e dell'assistenza sociale, il tasso di disoccupazione nei seguenti Cantoni sarebbe più basso (pp = punti percentuali):
 VD (-0.3 pp), SH (-0.1 pp).

T2c: Persone in cerca d'impiego registrate secondo i Cantoni

Media annua		Sett. 2023		Ottobre 2023					
2021	2022			Effettivi		Variazioni rispetto			
Effettivi				numero		al mese precedente		allo stesso mese dell'anno precedente	
						assoluto	relativo (in %)	assoluto	relativo (in %)
228930	175549	153535	Totale	160373	100.0	6838	4.5	279	0.2
40466	27759	24441	Zurigo	25474	15.9	1033	4.2	1206	5.0
21369	15930	12735	Berna	13419	8.4	684	5.4	-811	-5.7
8287	5924	4920	Lucerna	5120	3.2	200	4.1	-169	-3.2
458	321	316	Uri	335	0.2	19	6.0	66	24.5
2303	1591	1501	Svitto	1602	1.0	101	6.7	175	12.3
382	246	214	Obvaldo	229	0.1	15	7.0	6	2.7
546	344	288	Nidvaldo	297	0.2	9	3.1	-	-
762	549	442	Glarona	447	0.3	5	1.1	-63	-12.4
2770	2122	1925	Zugo	2014	1.3	89	4.6	49	2.5
9391	7747	6828	Friburgo	7101	4.4	273	4.0	-62	-0.9
7833	6105	4936	Soletta	5090	3.2	154	3.1	-303	-5.6
6104	5010	4899	Basilea-Città	5088	3.2	189	3.9	454	9.8
6457	5131	4572	Basilea-Campagna	4785	3.0	213	4.7	113	2.4
2800	2163	1851	Sciaffusa	1910	1.2	59	3.2	-105	-5.2
981	741	645	Appenzello esterno	672	0.4	27	4.2	-15	-2.2
114	80	65	Appenzello interno	62	0.0	-3	-4.6	-6	-8.8
12774	9475	8208	San Gallo	8551	5.3	343	4.2	-27	-0.3
2814	1974	1473	Grigioni	1927	1.2	454	30.8	33	1.7
20655	16100	13271	Argovia	13708	8.5	437	3.3	-640	-4.5
7266	5877	5055	Turgovia	5316	3.3	261	5.2	-66	-1.2
9906	8660	7231	Ticino	7946	5.0	715	9.9	-461	-5.5
27935	22935	21859	Vaud	22326	13.9	467	2.1	462	2.1
9406	7054	5943	Vallese	6374	4.0	431	7.3	331	5.5
6235	4569	4059	Neuchâtel	4237	2.6	178	4.4	-20	-0.5
18414	15171	14222	Ginevra	14670	9.1	448	3.2	249	1.7
2505	1972	1636	Giura	1673	1.0	37	2.3	-117	-6.5

Spiegazioni: cfr. pagg. 26-28.

Ottobre 2023												
Situazione dell'impiego delle persone in cerca d'impiego non disoccupate 1)												
Cantoni	Programmi di occupazione temporanea	Variazioni rispetto al mese precedente		Riqualificazione/perfezionamento 2)	Variazioni rispetto al mese precedente		Guadagno intermedio	Variazioni rispetto al mese precedente		Altre persone in cerca d'impiego non disoccupate	Variazioni rispetto al mese precedente	
		assoluto	relativo (in %)		assoluto	relativo (in %)		assoluto	relativo (in %)		assoluto	relativo (in %)
CH	7129	845	13.4	798	106	15.3	28459	548	2.0	30424	2602	9.4
ZH	793	81	11.4	2	-2	-50.0	3274	49	1.5	5898	530	9.9
BE	388	34	9.6	-	-1	-100.0	2193	27	1.2	2996	238	8.6
LU	278	24	9.4	1	-	-	865	11	1.3	1283	91	7.6
UR	46	-	-	-	-	-	69	3	4.5	64	2	3.2
SZ	93	-	-	-	-	-	188	4	2.2	620	73	13.3
OW	18	2	12.5	-	-	-	28	4	16.7	57	4	7.5
NW	15	-	-	-	-	-	47	3	6.8	68	-7	-9.3
GL	20	2	11.1	-	-	-	78	-3	-3.7	100	13	14.9
ZG	116	15	14.9	-	-	-	256	7	2.8	417	44	11.8
FR	567	157	38.3	-	-	-	1566	24	1.6	1541	135	9.6
SO	169	37	28.0	4	-1	-20.0	1089	37	3.5	1013	83	8.9
BS	115	16	16.2	-	-	-	745	1	0.1	1091	30	2.8
BL	95	23	31.9	99	46	86.8	870	14	1.6	1068	155	17.0
SH	25	-3	-10.7	-	-	-	356	29	8.9	414	31	8.1
AR	18	-5	-21.7	1	1	-	126	5	4.1	162	-6	-3.6
AI	1	1	-	-	-	-	11	4	57.1	12	-1	-7.7
SG	397	32	8.8	264	61	30.0	1496	14	0.9	2217	151	7.3
GR	146	7	5.0	-	-	-	320	21	7.0	353	52	17.3
AG	329	56	20.5	-	-	-	2543	9	0.4	2652	240	10.0
TG	321	31	10.7	-	-	-	950	19	2.0	1258	133	11.8
TI	614	58	10.4	-	-	-	1838	2	0.1	1651	454	37.9
VD	1276	111	9.5	303	10	3.4	4276	151	3.7	2616	49	1.9
VS	509	61	13.6	87	-10	-10.3	1359	10	0.7	603	59	10.8
NE	133	21	18.8	-	-	-	775	24	3.2	901	5	0.6
GE	604	84	16.2	37	2	5.7	2836	73	2.6	1289	57	4.6
JU	43	-	-	-	-	-	305	6	2.0	80	-13	-14.0

Spiegazioni: cfr. pagg. 26-28.

¹⁾ Persone in cerca d'impiego registrate meno disoccupati registrati = persone in cerca d'impiego non disoccupate.

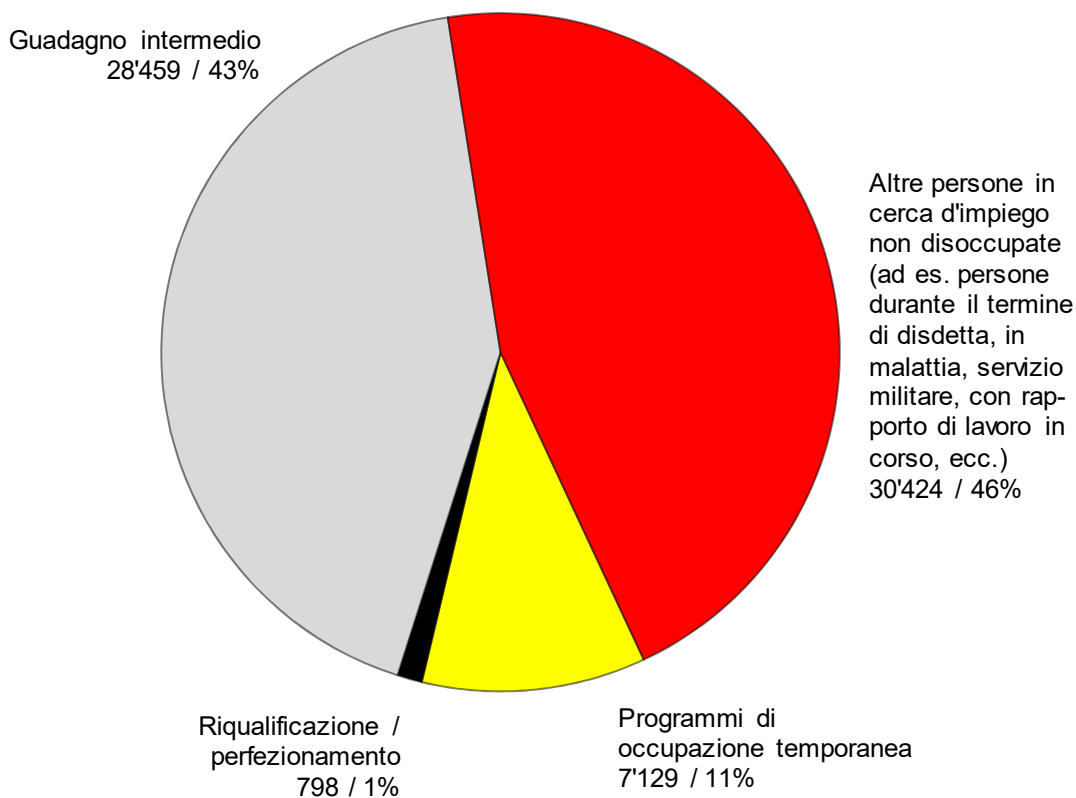
²⁾ Sono incluse le persone non idonee al collocamento per la durata dei corsi di riqualificazione o di perfezionamento, secondo l'articolo 60 capoverso 4 della legge sull'assicurazione contro la disoccupazione.

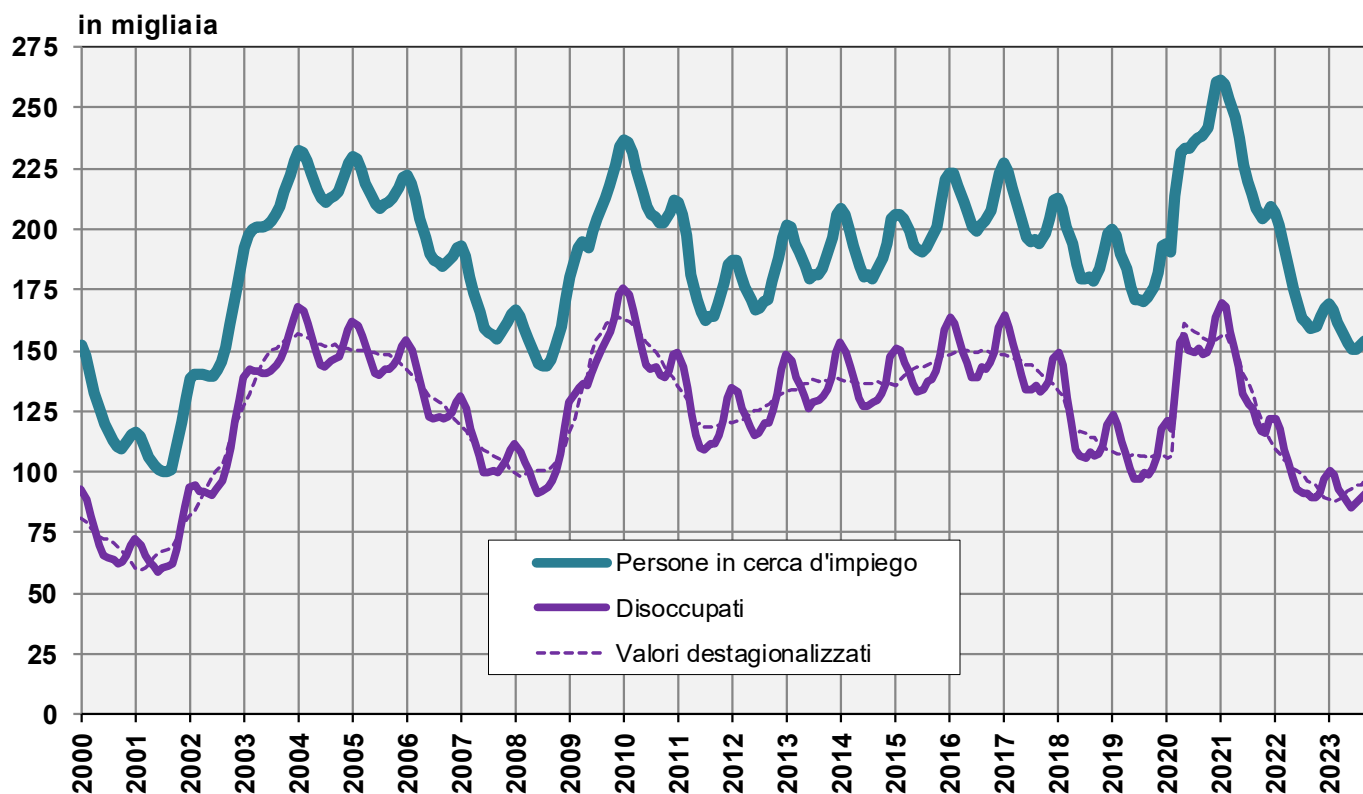
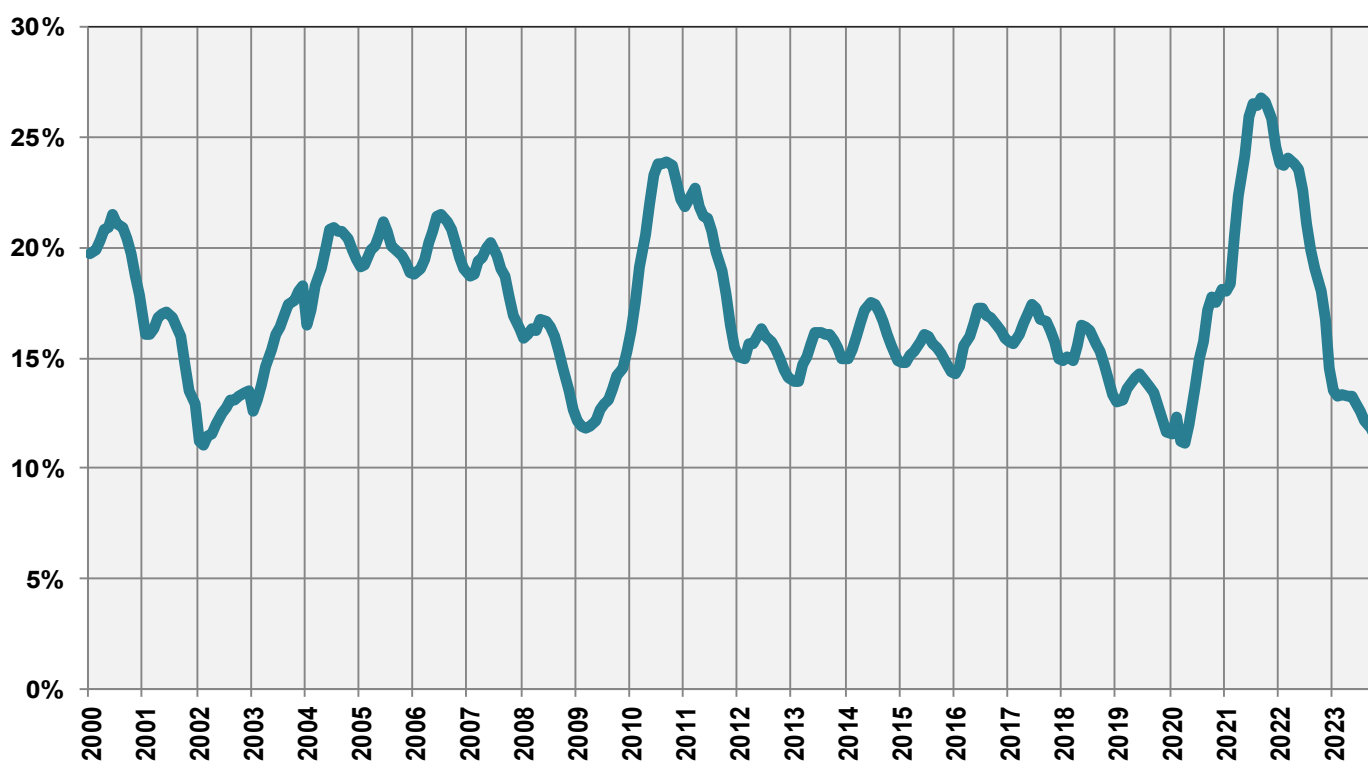
Persone in cerca d'impiego registrate non disoccupate

Le **persone in cerca d'impiego non disoccupate** sono le persone registrate presso un ufficio regionale di collocamento che - a differenza dei disoccupati - non sono immediatamente disponibili per il collocamento o hanno un lavoro.

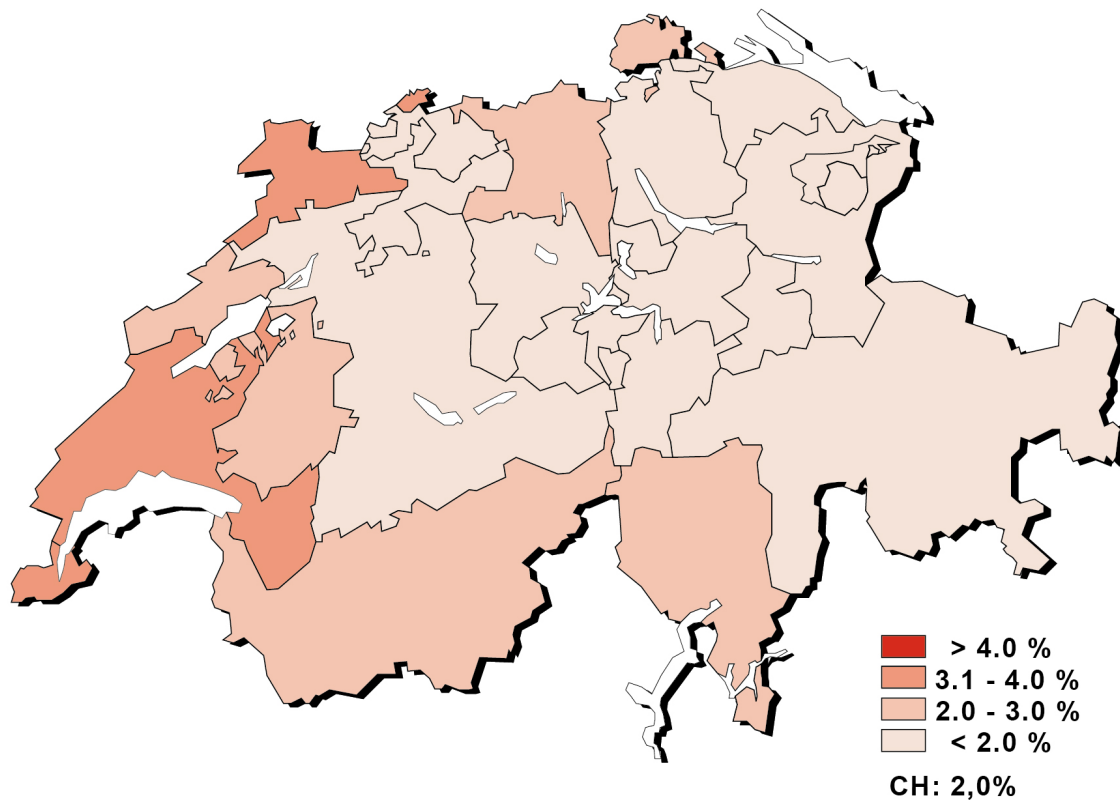
- Le persone in cerca d'impiego registrate non disoccupate corrispondono alla differenza fra il totale delle persone in cerca d'impiego registrate e i disoccupati.
- Le persone in cerca d'impiego registrate non disoccupate sono ripartite fra le categorie seguenti: persone che partecipano ad un programma per l'occupazione temporanea, persone in fase di riqualificazione o di perfezionamento, persone che hanno un guadagno intermedio e altre persone in cerca d'impiego.

G2: Quota delle persone in cerca d'impiego registrate non disoccupate (totale: 66'810) ottobre 2023

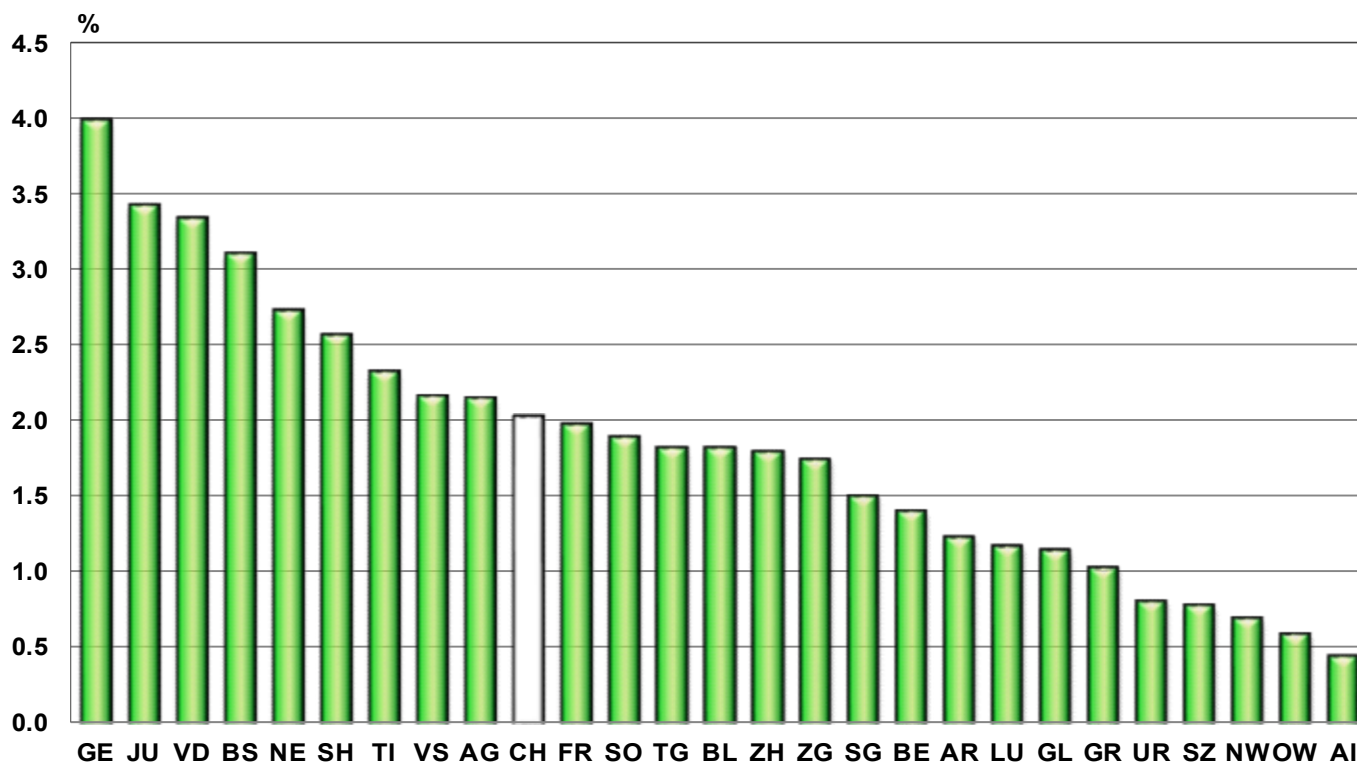


G3: Persone in cerca d'impiego e disoccupati registrati**G4: Quota dei disoccupati di lunga durata sul totale dei disoccupati**

G5: Tasso di disoccupazione per Cantone, ottobre 2023



G6: Tasso di disoccupazione per Cantone, ottobre 2023



T3: Disoccupati registrati secondo i rami economici ¹⁾

Media annua		Sett.			Ottobre 2023					
2021	2022	2023			Effettivi		Variazioni rispetto			
Effettivi							al mese precedente		allo stesso mese dell'anno precedente	
					numero	tasso ²⁾ CV ³⁾	assoluto	relativo (in %)	assoluto	relativo (in %)
137614	99577	90826		Totale	93563		2737	3.0	3927	4.4
1129	787	599	A	Settore 1 (Agricoltura, selvicoltura e pesca)	694	0.8 A	95	15.9	-24	-3.3
33588	23592	19323	B-F	Settore 2 (Industria)	20046	2.3 A	723	3.7	609	3.1
97965	70579	65521	G-T	Settore 3 (Servizi)	67442	2.2 A	1921	2.9	2589	4.0
1129	787	599	A 01-03	Agricoltura, selvicoltura e pesca	694	0.8 A	95	15.9	-24	-3.3
91	75	56	B 05-09	Attività estrattive	62	1.6 C	6	10.7	-5	-7.5
3172	2262	1943	C 10-12	Industrie alimentari, delle bevande, del tabacco	1952	2.7 B	9	0.5	-103	-5.0
465	289	226	C 13-14	Tessili e abbigliamento	220	2.3 C	-6	-2.7	-38	-14.7
72	45	34	C 15	Industria del cuoio e scarpe	29	2.0 D	-5	-14.7	-10	-25.6
740	494	428	C 16	articoli in legno, sughero, paglia e intreccio	430	1.2 B	2	0.5	26	6.4
927	585	487	C 17-18	Industria della carta, stampa	484	2.3 C	-3	-0.6	-46	-8.7
1656	1255	1189	C 19-21	Prodotti chimici, raffinazione del petrolio	1194	2.2 B	5	0.4	15	1.3
974	669	605	C 22	Articoli in gomma e materie plastiche	605	3.2 C	-	-	-	-
570	449	366	C 23	Prodotti in vetro, in ceramica e in cemento	362	2.6 C	-4	-1.1	-64	-15.0
3256	2205	1893	C 24-25	Metallurgia e prodotti in metallo	1892	2.4 A	-1	-0.1	56	3.1
4155	2685	2509	C 26-27	Elettrotecnica, elettronica, orologi e ottica	2638	2.5 A	129	5.1	293	12.5
1774	1075	868	- C 2652	- Orologi	937	3.2 B	69	7.9	6	0.6
1915	1195	1044	C 28	Produzione di macchinari e apparecchiature	1070	1.6 B	26	2.5	21	2.0
451	283	241	C 29-30	Fabbricazione di veicoli	267	2.0 C	26	10.8	10	3.9
1502	1003	940	C 31-33	Mobili; Riparazione di macchine	1001	2.3 B	61	6.5	103	11.5
294	252	264	D 35	Fornitura di energia	270	1.1 B	6	2.3	30	12.5
497	367	304	E 36-39	Riciclaggio; Raccolta, tratta. e forn. di acqua	310	2.2 C	6	2.0	-9	-2.8
12852	9480	6794	F 41-43	Costruzioni 4)	7260	2.5 A	466	6.9	330	4.8
19688	14157	12744	G 45-47	Commercio; riparazione di auto, settore auto	12837	2.5 A	93	0.7	36	0.3
2339	1624	1319	G 45	Commercio, riparazione di auto	1297	1.7 B	-22	-1.7	-131	-9.2
7405	5254	4819	G 46	Commercio all'ingrosso	4911	2.6 A	92	1.9	165	3.5
9943	7279	6606	G 47	Commercio al dettaglio	6629	2.6 A	23	0.3	2	0.0
6369	4826	4230	H 49-53	Traffico e trasporti	4270	2.3 A	40	0.9	16	0.4
13938	8044	6772	I 55-56	Alloggio e ristorazione	7844	4.5 A	1072	15.8	465	6.3
4438	3194	3944	J 58-63	Informazione e comunicazione	4001	2.7 A	57	1.4	1009	33.7
2468	1797	2461	- J 62	- Informatica	2604	3.0 A	143	5.8	885	51.5
6750	5017	4683	K 64-66	Attività finanziarie e assicurative	4794	2.1 A	111	2.4	212	4.6
3682	2640	2505	- K 64	- Banche	2534	2.2 A	29	1.2	102	4.2
860	682	596	- K 65	- Assicurazioni	607	1.4 B	11	1.8	-18	-2.9
1515	1159	1016	L 68	Attività immobiliari	1080	2.1 B	64	6.3	47	4.5
10127	7109	7121	M 69-75	Attività professionali, scientifiche e tecniche	7394	1.9 A	273	3.8	801	12.1
660	564	673	- M 72	- Ricerca e sviluppo	733	2.9 B	60	8.9	190	35.0
8982	6497	5596	N 77-82	Attività amministrative e di servizi di supporto 4)	5787	191	3.4	191	3.4
3174	2676	2534	O 84	Amministrazione pubblica, assicurazione sociale	2553	1.2 A	19	0.7	-67	-2.6
4029	3125	3346	P 85	Istruzione	3209	1.2 A	-137	-4.1	67	2.1
12054	9622	8787	Q 86-88	Sanità e assistenza sociale	8770	1.5 A	-17	-0.2	-252	-2.8
2054	1461	1347	R 90-93	Attività artistiche, di intrattenimento e divertimento	1413	2.3 B	66	4.9	40	2.9
3570	2543	2321	S 94-96	Altre attività di servizi	2399	1.8 A	78	3.4	56	2.4
1277	1148	1080	T 97-98	famiglie private con personale domestico	1091	11	1.0	-32	-2.8
4933	4619	5383		Non specificato, altri	5381	-2	-0.0	753	16.3

Spiegazioni: cfr. pagg. 26-28.

¹⁾ Classificazione dei rami economici secondo NOGA 2008.²⁾ Dei 4'597'259 di persone attive secondo il pooling 2018-2020 circa 520'799 non appartengono a nessun ramo economico. Tra queste vi sono 242'264 persone non occupate. Pertanto i tassi di disoccupazione secondo i rami economici sono stati lievemente sovrastimati e non sono direttamente paragonabili agli altri tassi di disoccupazione della statistica del mercato del lavoro della SECO.³⁾ Coefficiente di variazione: A=0.0-1.0%, B=1.1-2.0%, C=2.1-5.0%, D=5.1-10.0%, E=10.1-16.5%, F=16.6-25.0%, G>25%.⁴⁾ Non è possibile calcolare il tasso di disoccupazione delle attività economiche NOGA N da 77 a 82, perché il gruppo NOGA 78 «Attività di collocamento privato» comprende anche disoccupati appartenenti ad altre attività economiche.

T4a: Disoccupati registrati secondo i grandi gruppi professionali ¹⁾

Media annua		Sett. 2023		Ottobre 2023					
2021	2022			Effettivi		Variazioni rispetto			
						al mese precedente		allo stesso mese dell'anno precedente	
				numero	tasso ²⁾ CV ³⁾	assoluto	relativo (in %)	assoluto	relativo (in %)
137614	99577	90826	Totale	93563		2737	3.0	3927	4.4
8937	6698	7067	1 Dirigenti	7269	1.7 A	202	2.9	1022	16.4
17866	13716	14999	2 Professioni intellettuali e scientifiche	15228	1.5 A	229	1.5	2007	15.2
15927	11840	11231	3 Professioni tecniche intermedie	11425	1.6 A	194	1.7	464	4.2
19819	14296	12639	4 Impiegati di ufficio	12893	2.5 A	254	2.0	-374	-2.8
27058	18470	16227	5 Professioni nelle attività commerciali e nei servizi	16951	2.9 A	724	4.5	-74	-0.4
761	564	461	6 Personale specializzato addetto all'agricoltura alle foreste e alla pesca	492	0.6 A	31	6.7	-5	-1.0
15815	10943	8617	7 Artigiani e operai specializzati	8992	2.1 A	375	4.4	316	3.6
5994	4342	3576	8 Conduttori di impianti e macchinari e addetti al montaggio	3723	2.1 A	147	4.1	174	4.9
24177	17707	14785	9 Professioni non qualificate	15646	6.0 A	861	5.8	382	2.5
41	33	19	0 Forze armate	21	0.5 C	2	10.5	-8	-27.6
1220	970	1205	Non specificato	923	-282	-23.4	23	2.6

Spiegazioni: cfr. pagg. 26-28.

¹⁾ Classificazione dei gruppi professionali secondo la nomenclatura svizzera delle professioni (CH-ISCO-19) o in base alla International Standard Classification of Occupations, ISCO.²⁾ Dei 4'597'259 di persone attive secondo il pooling 2018-2020 372'100 non hanno fornito indicazioni sulla professione svolta. Tra queste vi sono 242'264 persone non occupate. Pertanto i tassi di disoccupazione secondo le professioni sono stati lievemente sovrastimati e non sono direttamente paragonabili agli altri tassi di disoccupazione della statistica del mercato del lavoro della SECO.³⁾ Coefficiente di variazione: A=0.0-1.0%, B=1.1-2.0%, C=2.1-5.0%, D=5.1-10.0%, E=10.1-16.5%, F=16.6-25.0%, G>25%.**T4b: Disoccupati registrati secondo il grado di formazione**

Media annua		Sett. 2023		Ottobre 2023					
2021	2022			Effettivi		Variazioni rispetto			
						al mese precedente		allo stesso mese dell'anno precedente	
				numero	tasso CV ⁴⁾	assoluto	relativo (in %)	assoluto	relativo (in %)
137614	99577	90826	Totale	93563	2.0 A	2737	3.0	3927	4.4
35042	25727	21650	01 Grado secondario I ¹⁾	22592	3.7 A	942	4.4	611	2.8
61130	42834	37296	02 Grado secondario II ²⁾	38056	1.9 A	760	2.0	-508	-1.3
34745	26321	28027	03 Grado terziario ³⁾	28857	1.5 A	830	3.0	3907	15.7
6698	4695	3853	Non specificato	4058	205	5.3	-83	-2.0

Spiegazioni: cfr. pagg. 26-28.

¹⁾ Scuola obbligatoria non conclusa/conclusa, formazioni transitorie (ad es. 10° anno scolastico).²⁾ Avviamento professionale, tirocinio, maturità professionale o liceale, scuola specializzata o formazione simile.³⁾ Attestato professionale o diploma federale, scuola tecnica o scuola professionale, scuola specializzata superiore, università, scuola universitaria professionale, alta scuola pedagogica, PF.⁴⁾ Coefficiente di variazione: A=0.0-1.0%, B=1.1-2.0%, C=2.1-5.0%, D=5.1-10.0%, E=10.1-16.5%, F=16.6-25.0%, G>25%.

T5: Disoccupati registrati secondo le classe d'età

Media annua		Sett. 2023		Ottobre 2023								
2021	2022			Effettivi	Variazioni rispetto				Entrate/Uscite			
		al mese precedente			allo stesso mese dell'anno precedente		entrate	uscite				
numero	tasso CV ¹⁾				assoluto	relativo (in %)			assoluto	relativo (in %)		
137614	99577	90826	Totale	93563	2.0	A	2737	3.0	3927	4.4	29855	27118
2758	2073	2567	15-19 anni	2172	1.6	A	-395	-15.4	103	5.0	1009	1319
10602	6880	7212	20-24 anni	7259	2.3	A	47	0.7	638	9.6	2768	2672
16749	11833	11272	25-29 anni	11736	2.4	A	464	4.1	897	8.3	4227	3688
19073	13984	13096	30-34 anni	13456	2.5	A	360	2.7	1006	8.1	4288	3935
17380	12673	11723	35-39 anni	12066	2.2	A	343	2.9	617	5.4	3716	3404
15425	11140	10423	40-44 anni	10966	2.1	A	543	5.2	986	9.9	3490	2953
14551	10062	9090	45-49 anni	9444	1.8	A	354	3.9	713	8.2	3024	2666
14489	10043	8728	50-54 anni	9160	1.6	A	432	4.9	404	4.6	2905	2508
14555	10727	8754	55-59 anni	9121	1.8	A	367	4.2	-252	-2.7	2740	2376
11911	10037	7874	60-64 anni	8073	2.6	A	199	2.5	-1192	-12.9	1679	1509
122	125	87	65 anni e più²⁾	110	23	26.4	7	6.8	9	88
			Uomini									
76874	55167	49727	Totale	51672	2.1	A	1945	3.9	3520	7.3	16727	14783
1637	1234	1445	15-19 anni	1263	1.7	B	-182	-12.6	25	2.0	606	751
6177	3904	3944	20-24 anni	4029	2.5	A	85	2.2	442	12.3	1587	1470
8737	6093	5750	25-29 anni	6045	2.4	A	295	5.1	633	11.7	2238	1907
9725	7025	6655	30-34 anni	6954	2.4	A	299	4.5	868	14.3	2316	2016
9288	6726	6215	35-39 anni	6464	2.2	A	249	4.0	603	10.3	2042	1811
8536	6079	5709	40-44 anni	6021	2.2	A	312	5.5	793	15.2	1967	1657
8221	5670	5004	45-49 anni	5206	1.8	A	202	4.0	461	9.7	1682	1469
8251	5687	4825	50-54 anni	5142	1.7	A	317	6.6	325	6.7	1620	1331
8577	6275	5108	55-59 anni	5305	1.9	A	197	3.9	4	0.1	1569	1360
7604	6352	4987	60-64 anni	5135	2.9	A	148	3.0	-641	-11.1	1092	924
122	124	85	65 anni e più²⁾	108	23	27.1	7	6.9	8	87
			Donne³⁾									
60741	44409	41099	Totale	41891	2.0	A	792	1.9	407	1.0	13128	12335
1121	839	1122	15-19 anni	909	1.4	B	-213	-19.0	78	9.4	403	568
4425	2976	3268	20-24 anni	3230	2.1	A	-38	-1.2	196	6.5	1181	1202
8012	5740	5522	25-29 anni	5691	2.4	A	169	3.1	264	4.9	1989	1781
9348	6959	6441	30-34 anni	6502	2.6	A	61	0.9	138	2.2	1972	1919
8092	5947	5508	35-39 anni	5602	2.2	A	94	1.7	14	0.3	1674	1593
6890	5062	4714	40-44 anni	4945	2.0	A	231	4.9	193	4.1	1523	1296
6330	4392	4086	45-49 anni	4238	1.7	A	152	3.7	252	6.3	1342	1197
6238	4356	3903	50-54 anni	4018	1.5	A	115	2.9	79	2.0	1285	1177
5977	4452	3646	55-59 anni	3816	1.6	A	170	4.7	-256	-6.3	1171	1016
4308	3685	2887	60-64 anni	2938	2.2	A	51	1.8	-551	-15.8	587	585

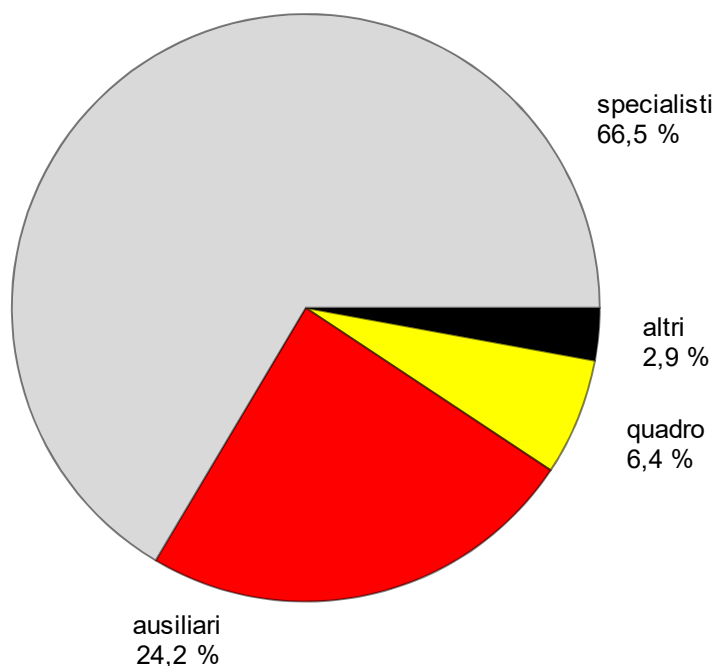
Spiegazioni: cfr. pagg. 26-28.

¹⁾ Coefficiente di variazione: A=0.0-1.0%, B=1.1-2.0%, C=2.1-5.0%, D=5.1-10.0%, E=10.1-16.5%, F=16.6-25.0%, G>25%.²⁾ Tasso di disoccupazione non presentando per motivi statistici.³⁾ 64 anni e più: 85 disoccupati nel ottobre 2023.

T6: Disoccupati registrati secondo l'ultima funzione esercitata

Media annua		Sett. 2023		Ottobre 2023							
2021	2022			Effettivi	Variazioni rispetto				Entrate/Uscite		
		numero			quota (in %)	al mese precedente		allo stesso mese dell'anno precedente		entrate	uscite
				assoluto		relativo (in %)	assoluto	relativo (in %)			
137614	99577	90826	Totale	93563	100.0	2737	3.0	3927	4.4	29855	27118
313	249	222	indipendente	253	0.3	31	14.0	28	12.4	81	50
8241	5828	5825	quadro	6022	6.4	197	3.4	670	12.5	1300	1117
90155	65452	60820	specialista	62195	66.5	1375	2.3	2595	4.4	18959	17553
35332	25482	21239	ausiliario	22643	24.2	1404	6.6	670	3.0	8543	7182
1929	1411	1428	apprendista	1354	1.4	-74	-5.2	-27	-2.0	543	609
664	429	409	praticante	429	0.5	20	4.9	27	6.7	146	119
944	693	868	allievo, studente	651	0.7	-217	-25.0	-24	-3.6	279	485
35	33	15	lavoratore a domicilio	16	0.0	1	6.7	-12	-42.9	4	3
-	-	-	non specificato	-	-	-	-	-	-	-	-

Spiegazioni: cfr. pagg. 26-28.

G7: Disoccupati registrati secondo l'ultima funzione esercitata ottobre 2023

T7: Disoccupati di lunga durata

Media annua		Sett. 2023		Ottobre 2023						
2021	2022			Effettivi	Variazioni rispetto				Quota del totale dei disoccu- pati (in %)	
Effettivi		al mese precedente			allo stesso mese dell'anno precedente					
numero	quota (in %)	assoluto		relativo (in %)	assoluto	relativo (in %)				
32269	21026	10743	Totale	10757	100.0	14	0.1	-5368	-33.3	11.5
			Secondo le regioni:							
19754	12791	5900	Svizzera tedesca	5956	55.4	56	0.9	-3500	-37.0	10.8
12515	8235	4843	Svizzera romanda e Ticino	4801	44.6	-42	-0.9	-1868	-28.0	12.5
			Secondo il sesso:							
14190	9255	4794	donne	4776	44.4	-18	-0.4	-2325	-32.7	11.4
18079	11772	5949	uomini	5981	55.6	32	0.5	-3043	-33.7	11.6
			Secondo la nazionalità:							
17145	11549	5770	svizzeri	5733	53.3	-37	-0.6	-3404	-37.3	12.4
15124	9478	4973	stranieri	5024	46.7	51	1.0	-1964	-28.1	10.6
			Secondo l'età:							
709	196	98	15-24 anni	90	0.8	-8	-8.2	-23	-20.4	1.0
17796	10196	5178	25-49 anni	5210	48.4	32	0.6	-1925	-27.0	9.0
13685	10546	5419	50-64 anni	5384	50.1	-35	-0.6	-3415	-38.8	20.4
			Secondo i grandi gruppi professionali: ¹⁾							
2703	1816	989	1 Dirigenti	1019	9.5	30	3.0	-383	-27.3	14.0
4512	2920	1793	2 Professioni intellettuali e scientifiche	1792	16.7	-1	-0.1	-537	-23.1	11.8
3834	2609	1372	3 Professioni tecniche intermedie	1397	13.0	25	1.8	-680	-32.7	12.2
4862	3107	1481	4 Impiegati di ufficio	1471	13.7	-10	-0.7	-922	-38.5	11.4
5553	3573	1759	5 Professioni nelle attività commerciali e nei servizi	1711	15.9	-48	-2.7	-939	-35.4	10.1
110	67	42	6 Personale specializzato addetto all'agricoltura, alle foreste e alla pesca	37	0.3	-5	-11.9	-20	-35.1	7.5
3143	1933	829	7 Artigiani e operai specializzati	807	7.5	-22	-2.7	-628	-43.8	9.0
1414	981	462	8 Conduttori di impianti e macchinari e addetti al montaggio	472	4.4	10	2.2	-264	-35.9	12.7
6081	3986	1994	9 Professioni non qualificate	2031	18.9	37	1.9	-982	-32.6	13.0
6	3	1	0 Forze armate	1	0.0	-	-	-3	-75.0	4.8
51	33	21	Non specificato	19	0.2	-2	-9.5	-10	-34.5	2.1

Spiegazioni: cfr. pagg. 26-28.

¹⁾ Classificazione dei gruppi professionali secondo la nomenclatura svizzera delle professioni (CH-ISCO-19) o in base alla International Standard Classification of Occupations, ISCO.

T8: Disoccupati giovani (15-24 anni)

Media annua		Sett. 2023		Ottobre 2023								
2021	2022			Effettivi	Effettivi	Variazioni rispetto				Tasso CV ¹⁾	Variazioni in punti percentuali	
		al mese precedente				allo stesso mese dell'anno precedente		rispetto al mese prec.			allo stesso mese dell' prec.	
		numero				assoluto	relativo (in %)	assoluto	relativo (in %)			
13360	8953	9779	Totale	9431	-348	-3.6	741	8.5	2.1	A	-0.1	0.2
			Secondo le regioni:									
8773	5518	5732	Svizzera tedesca	5572	-160	-2.8	417	8.1	1.7	A	-	0.2
4587	3434	4047	Svizzera romanda e Ticino	3859	-188	-4.6	324	9.2	3.4	A	-0.2	0.3
			Secondo il sesso:									
5546	3815	4390	donne	4139	-251	-5.7	274	7.1	1.9	A	-0.1	0.1
7814	5138	5389	uomini	5292	-97	-1.8	467	9.7	2.3	A	-	0.2
			Secondo la nazionalità:									
8555	5592	6060	svizzeri	5815	-245	-4.0	319	5.8	1.6	A	-0.1	0.1
4805	3360	3719	stranieri	3616	-103	-2.8	422	13.2	3.9	A	-0.1	0.5
			Secondo l'età:									
2758	2073	2567	15-19 anni	2172	-395	-15.4	103	5.0	1.6	A	-0.3	0.1
10602	6880	7212	20-24 anni	7259	47	0.7	638	9.6	2.3	A	-	0.2
			Secondo la durata:									
10073	7673	8858	1-6 mesi	8548	-310	-3.5	711	9.1
2578	1083	823	7-12 mesi	793	-30	-3.6	53	7.2
709	196	98	> 1 anno	90	-8	-8.2	-23	-20.4
			Secondo determinate funzioni:									
7993	5156	5931	specialista	5743	-188	-3.2	586	11.4
2834	1927	1880	ausiliario	1976	96	5.1	254	14.8
1556	1163	1142	apprendista	1081	-61	-5.3	-78	-6.7
250	167	134	praticante	150	16	11.9	-5	-3.2
699	514	671	allievo, studente	460	-211	-31.4	-22	-4.6

Spiegazioni: cfr. pagg. 26-28.

¹⁾ Coefficiente di variazione: A=0.0-1.0%, B=1.1-2.0%, C=2.1-5.0%, D=5.1-10.0%, E=10.1-16.5%, F=16.6-25.0%, G>25%.

T9: Posti vacanti annunciati

Media annua		Sett. 2023		Ottobre 2023							
2021	2022			Effettivi	Variazioni rispetto				Entrate/Uscite		
Effettivi		al mese precedente			allo stesso mese dell'anno precedente		entrate 1)	uscite			
numero	quota (in %)	assoluto			relativo (in %)	assoluto			relativo (in %)		
50834	65301	47191	Totale ²⁾	45899	100.0	-1292	-2.7	-16990	-27.0	33051	34343
...	...	<i>45190</i>	destagionalizzato ³⁾	47504	...	2314	5.1
42299	53027	38480	Sec. la durata dell'impiego:	37482	81.7	-998	-2.6	-13456	-26.4	26899	27838
8536	12274	8711	tempo pieno	8417	18.3	-294	-3.4	-3534	-29.6	6152	6505
			tempo parziale								
			Secondo i cantoni:								
7952	10140	7376	Zurigo	6513	14.2	-863	-11.7	-3134	-32.5	5232	6096
4670	5281	4431	Berna	4124	9.0	-307	-6.9	-927	-18.4	3542	3849
2939	3890	2704	Lucerna	2958	6.4	254	9.4	-582	-16.4	1723	1469
217	293	197	Uri	242	0.5	45	22.8	-20	-7.6	166	121
642	1074	842	Svitto	758	1.7	-84	-10.0	-282	-27.1	443	527
-	-	-	Obvaldo ⁴⁾	-	-	-	-	-	-	-	-
454	574	471	Nidvaldo	475	1.0	4	0.8	-141	-22.9	188	184
250	329	235	Glarona	178	0.4	-57	-24.3	-92	-34.1	75	132
684	1012	849	Zugo	775	1.7	-74	-8.7	-195	-20.1	498	572
986	870	597	Friburgo	529	1.2	-68	-11.4	-240	-31.2	596	664
1404	1883	1921	Soletta	1790	3.9	-131	-6.8	-400	-18.3	1642	1773
1780	2176	1585	Basilea-Città	1242	2.7	-343	-21.6	-735	-37.2	775	1118
1497	2113	1327	Basilea-Campagna	1455	3.2	128	9.6	-559	-27.8	1020	892
692	967	589	Sciaffusa	729	1.6	140	23.8	-235	-24.4	343	203
174	251	133	Appenzello esterno	168	0.4	35	26.3	-110	-39.6	93	58
67	70	24	Appenzello interno	31	0.1	7	29.2	-12	-27.9	23	16
3908	5626	4066	San Gallo	3889	8.5	-177	-4.4	-1427	-26.8	2145	2322
3979	5668	3552	Grigioni	3427	7.5	-125	-3.5	-2718	-44.2	997	1122
4319	5485	4117	Argovia	4156	9.1	39	0.9	-1742	-29.5	2846	2807
1773	2334	1970	Turgovia	1778	3.9	-192	-9.7	-398	-18.3	1315	1506
1459	1528	833	Ticino	1270	2.8	437	52.5	-330	-20.6	1649	1212
4807	6283	4186	Vaud	4212	9.2	26	0.6	-1648	-28.1	2660	2634
2372	2908	2262	Vallese	2063	4.5	-199	-8.8	-661	-24.3	1548	1747
2162	2647	1488	Neuchâtel	1674	3.6	186	12.5	-86	-4.9	1288	1102
1050	1194	923	Ginevra	1131	2.5	208	22.5	147	14.9	2013	1805
599	705	513	Giura	332	0.7	-181	-35.3	-463	-58.2	231	412

Spiegazioni: cfr. pagg. 26-28.

1) Tutte le entrate di posti vacanti nel mese in rassegna che possono essere occupati immediatamente o in data ulteriore.

2) Dei 45'899 posti, 27'496 erano soggetti all'obbligo di annuncio.

3) Qui viene impiegata la procedura di destagionalizzazione X-13, che ricalcola la serie con ogni valore supplementare, per cui i valori corretti possono fluttuare da un mese all'altro; questi valori sono indicati in corsivo. Il totale dei posti del mese di ottobre (valore detrendizzato e destagionalizzato) tiene conto dell'afflusso di 27'496 posti in seguito all'introduzione, il 1° gennaio 2020, dell'obbligo di annuncio per determinate generi di professioni con un tasso di disoccupazione pari almeno all'5%.

4) I posti vacanti rilevati in Obvaldo sono aggregati e pubblicati a partire dal luglio 2009 con quelli di Nidvaldo.

T10: Serie cronologica dei disoccupati registrati

	Genn.	Febb.	Marzo	Aprile	Maggio	Giugno	Luglio	Agosto	Sett.	Ott.	Nov.	Dic.	Ø
2001	72295	69766	65625	63032	61097	59176	60166	61079	62170	68298	77633	86027	67197
2002	93714	94472	92371	92025	90930	90705	92948	96362	101889	110197	120627	129809	100504
2003	138944	142023	141808	141624	140609	140485	141699	143672	146688	151259	156598	162835	145687
2004	168163	165979	160849	155061	148816	144103	143125	145923	146341	147911	152409	158416	153091
2005	162032	160451	155681	150671	145370	140661	139902	142359	142728	144066	146762	151764	148537
2006	154204	150099	143249	136360	129486	122837	121725	123074	121876	122765	124133	128580	131532
2007	131057	126395	117915	112829	106200	99781	99779	100757	99681	102039	104820	109012	109189
2008	111877	108457	103777	100880	95166	91477	92163	94039	95980	100471	107652	118762	101725
2009	128430	132402	134713	136709	135128	140253	145364	150831	154409	158138	163950	172740	146089
2010	175765	172999	166032	158570	151074	144473	142330	142879	140040	139365	141668	148636	151986
2011	148784	143325	134905	123448	114684	110378	109200	111687	111344	115178	121109	130662	122892
2012	134317	133154	126392	123158	118860	114868	116294	119823	120347	125536	132067	142309	125594
2013	148158	146001	138993	135851	131290	126498	128516	129956	131072	133443	139073	149437	136524
2014	153260	149259	142846	137087	130310	126632	127054	128434	129965	132397	136552	147369	136764
2015	150946	149921	145108	141131	136349	133256	133754	136983	138226	141269	148143	158629	142810
2016	163644	161417	155324	149540	144778	139127	139310	142858	142675	144531	149228	159372	149317
2017	164466	159809	152280	146327	139778	133603	133926	135578	133169	134800	137317	146654	143142
2018	149161	143930	130413	119781	109392	106579	106052	107893	106586	107315	110474	119661	118103
2019	123962	119473	112341	107298	101370	97222	97578	99552	99098	101684	106330	117277	106932
2020	121018	117822	135624	153413	155998	150289	148870	151111	148560	149118	153270	163545	145720
2021	169753	167953	157968	151279	142966	131821	128279	126355	120294	116733	116244	121728	137614
2022	122268	117970	109500	104391	98004	92511	91474	91372	89526	89636	91327	96941	99577
2023	100776	98452	92755	90534	88076	85099	87601	89881	90826	93563			

Spiegazioni: cfr. pagg. 26-28.

T11: Serie cronologica del tasso di disoccupazione ¹⁾

	Genn.	Febb.	Marzo	Aprile	Maggio	Giugno	Luglio	Agosto	Sett.	Ott.	Nov.	Dic.	Ø
2001	1.8	1.8	1.7	1.6	1.5	1.5	1.5	1.5	1.6	1.7	2.0	2.2	1.7
2002	2.4	2.4	2.3	2.3	2.3	2.3	2.4	2.4	2.6	2.8	3.1	3.3	2.5
2003	3.5	3.6	3.6	3.6	3.6	3.6	3.6	3.6	3.7	3.8	4.0	4.1	3.7
2004	4.3	4.2	4.1	3.9	3.8	3.7	3.6	3.7	3.7	3.7	3.9	4.0	3.9
2005	4.1	4.1	3.9	3.8	3.7	3.6	3.5	3.6	3.6	3.7	3.7	3.8	3.8
2006	3.9	3.8	3.6	3.5	3.3	3.1	3.1	3.1	3.1	3.1	3.1	3.3	3.3
2007	3.3	3.2	3.0	2.9	2.7	2.5	2.5	2.6	2.5	2.6	2.7	2.8	2.8
2008	2.8	2.7	2.6	2.6	2.4	2.3	2.3	2.4	2.4	2.5	2.7	3.0	2.6
2009	3.3	3.4	3.4	3.5	3.4	3.6	3.7	3.8	3.9	4.0	4.2	4.4	3.7
2010	4.1	4.0	3.8	3.7	3.5	3.3	3.3	3.3	3.2	3.2	3.3	3.4	3.5
2011	3.4	3.3	3.1	2.9	2.7	2.6	2.5	2.6	2.6	2.7	2.8	3.0	2.8
2012	3.1	3.1	2.9	2.8	2.7	2.7	2.7	2.8	2.8	2.9	3.1	3.3	2.9
2013	3.4	3.4	3.2	3.1	3.0	2.9	3.0	3.0	3.0	3.1	3.2	3.5	3.2
2014	3.4	3.3	3.2	3.1	2.9	2.8	2.8	2.9	2.9	2.9	3.0	3.3	3.0
2015	3.4	3.3	3.2	3.1	3.0	3.0	3.0	3.0	3.1	3.1	3.3	3.5	3.2
2016	3.6	3.6	3.5	3.3	3.2	3.1	3.1	3.2	3.2	3.2	3.3	3.5	3.3
2017	3.5	3.4	3.3	3.2	3.0	2.9	2.9	2.9	2.9	2.9	3.0	3.2	3.1
2018	3.2	3.1	2.8	2.6	2.4	2.3	2.3	2.3	2.3	2.3	2.4	2.6	2.5
2019	2.7	2.6	2.4	2.3	2.2	2.1	2.1	2.1	2.1	2.2	2.3	2.5	2.3
2020	2.6	2.6	3.0	3.3	3.4	3.3	3.2	3.3	3.2	3.2	3.3	3.6	3.2
2021	3.7	3.7	3.4	3.3	3.1	2.9	2.8	2.7	2.6	2.5	2.5	2.6	3.0
2022	2.7	2.6	2.4	2.3	2.1	2.0	2.0	2.0	1.9	1.9	2.0	2.1	2.2
2023	2.2	2.1	2.0	2.0	1.9	1.9	1.9	2.0	2.0	2.0			

Spiegazioni: cfr. pagg. 26-28.

¹⁾ Tasso di disoccupati definito come numero di disoccupati rispetto alle persone attive (incl. diplomatici e funzionari internazionali) secondo i dati della rilevazione strutturale dell'UST. Base di persone attive valida dal 1° gennaio 2020 = 4'597'259 persone (pooling triennale secondo i dati della rilevazione strutturale 2018-20). 2017-2019: 4'636'100 persone (pooling triennale secondo i dati della rilevazione strutturale 2015-17). 2014-2016: 4'493'249 persone (pooling triennale secondo i dati della rilevazione strutturale 2012-14). 2010-2013: 4'322'899 persone (dati della rilevazione strutturale 2010). 2000-2009: 3'946'988 persone (censimento 2000).

T12: Serie cronologica delle persone in cerca d'impiego registrate

	Genn.	Febb.	Marzo	Aprile	Maggio	Giugno	Luglio	Agosto	Sett.	Ott.	Nov.	Dic.	Ø
2001	116770	114575	110115	105857	102990	100812	100534	100552	101302	108910	120808	129849	109423
2002	138443	140581	140468	140054	139202	139715	142271	145202	151503	161105	173500	183262	149609
2003	192586	197493	199702	200654	201123	201919	203712	205636	209495	215050	222282	228245	206491
2004	232197	231361	228212	222858	216377	212588	210740	212785	213733	215504	222102	227634	220508
2005	229624	228701	224525	219020	214024	210257	208300	210114	210888	212534	216859	220999	217154
2006	221825	218394	212486	204316	196638	189892	186936	186654	184880	186149	188641	192156	197414
2007	193176	188902	180298	173806	165843	158677	157068	156235	154395	157458	161214	164838	167659
2008	166414	163744	159031	154894	148527	144546	143798	143549	145937	151390	160144	171279	154438
2009	180287	186273	191992	194726	192516	198990	204137	208568	212902	217972	226116	234359	204070
2010	236317	235667	231497	223804	215264	209270	205604	204989	202774	202675	206715	211709	215524
2011	210916	205989	197837	181041	171169	165742	162530	164070	164448	169191	177681	185706	179693
2012	187417	187315	180912	176142	170776	166437	167222	170276	170867	178532	188311	196898	178425
2013	201776	200495	194224	190367	185012	179806	181398	181129	183741	188536	196522	205802	190734
2014	208777	205934	199911	192829	184436	180689	180822	179880	183113	187715	193892	203926	191827
2015	206138	206369	204266	199346	192798	191090	190939	192669	196042	200920	210886	220209	200973
2016	222751	222888	218187	210926	206239	201131	199347	201989	203568	207512	215215	223413	211097
2017	226861	223627	217248	208357	202419	196896	195223	195334	193624	198025	204141	212018	206148
2018	213125	208617	201119	194060	185467	179777	179857	179975	178499	183446	190212	197950	191009
2019	200125	197072	189467	183549	176128	170800	171280	169849	171423	176495	182427	192955	181798
2020	194233	190399	213897	231196	232982	233454	235762	237215	238145	241460	251139	260318	230017
2021	261499	259735	253939	246227	237367	226637	219183	214415	208282	203853	206349	209676	228930
2022	206867	201909	193595	183220	175456	168944	163315	161394	159399	160094	164496	167904	175549
2023	169516	166763	161864	156036	153468	150618	150673	152317	153535	160373			

Spiegazioni: cfr. pagg. 26-28.

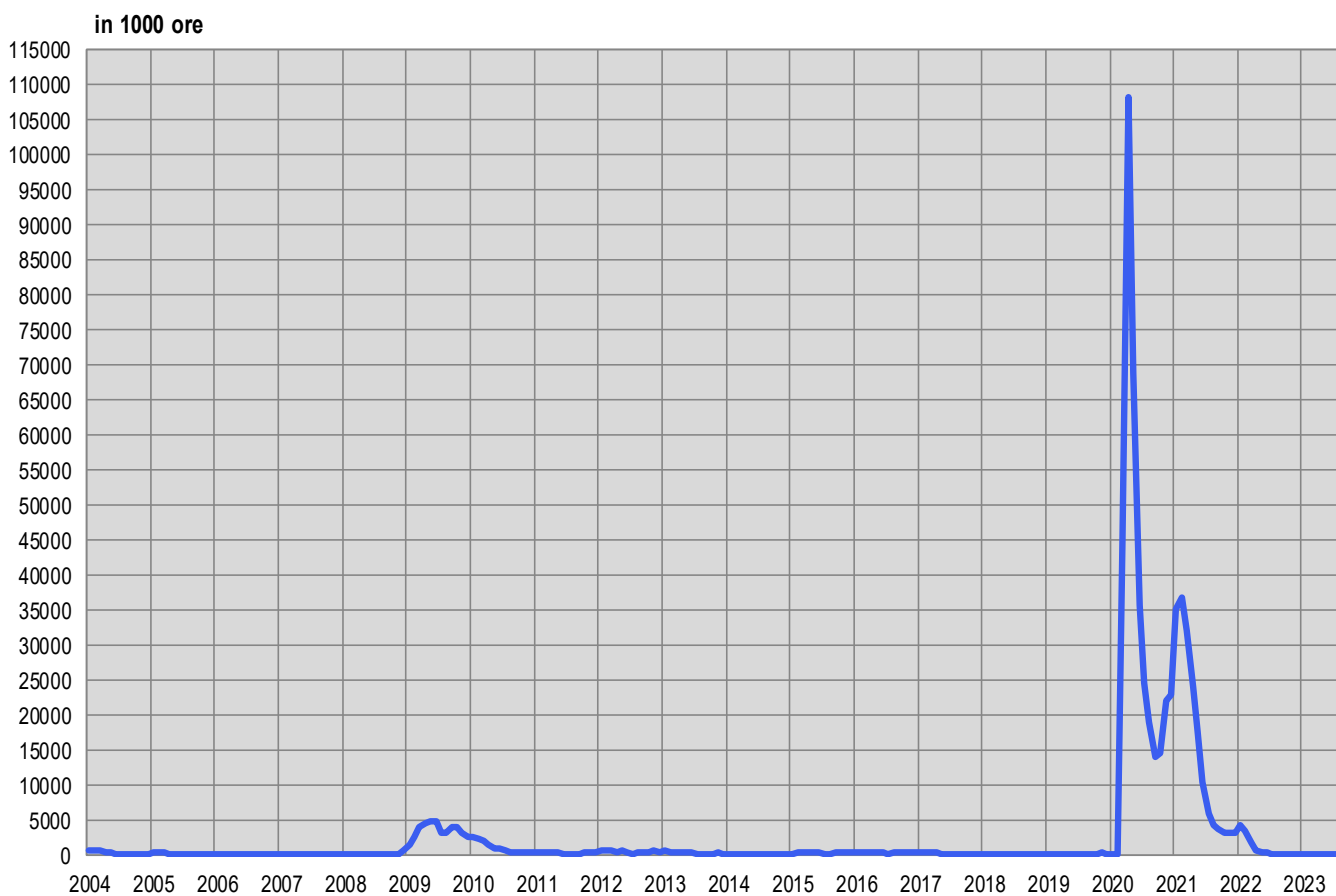
T13: Lavoro ridotto conteggiato**Aziende, dipendenti colpiti e ore di lavoro perse**

Categorie	Agosto 2023 *)	Variazioni rispetto a			
		Luglio 2023		Agosto 2022	
		assoluto	in %	assoluto	in %
- aziende	48	-36	-42.9	-340	-87.6
- dipendenti colpiti	1023	-673	-39.7	-1938	-65.5
- ore di lavoro perse	62945	-17605	-21.9	-87801	-58.2

Dati aggiornati al 31.10.2023.

(...) Non sono pubblicate le variazioni superiori al 200%.

Spiegazioni: cfr. pagg. 26-28.

G8: Lavoro ridotto, ore di lavoro perse conteggiate

T14: Esaurimento del diritto all'indennità di disoccupazione

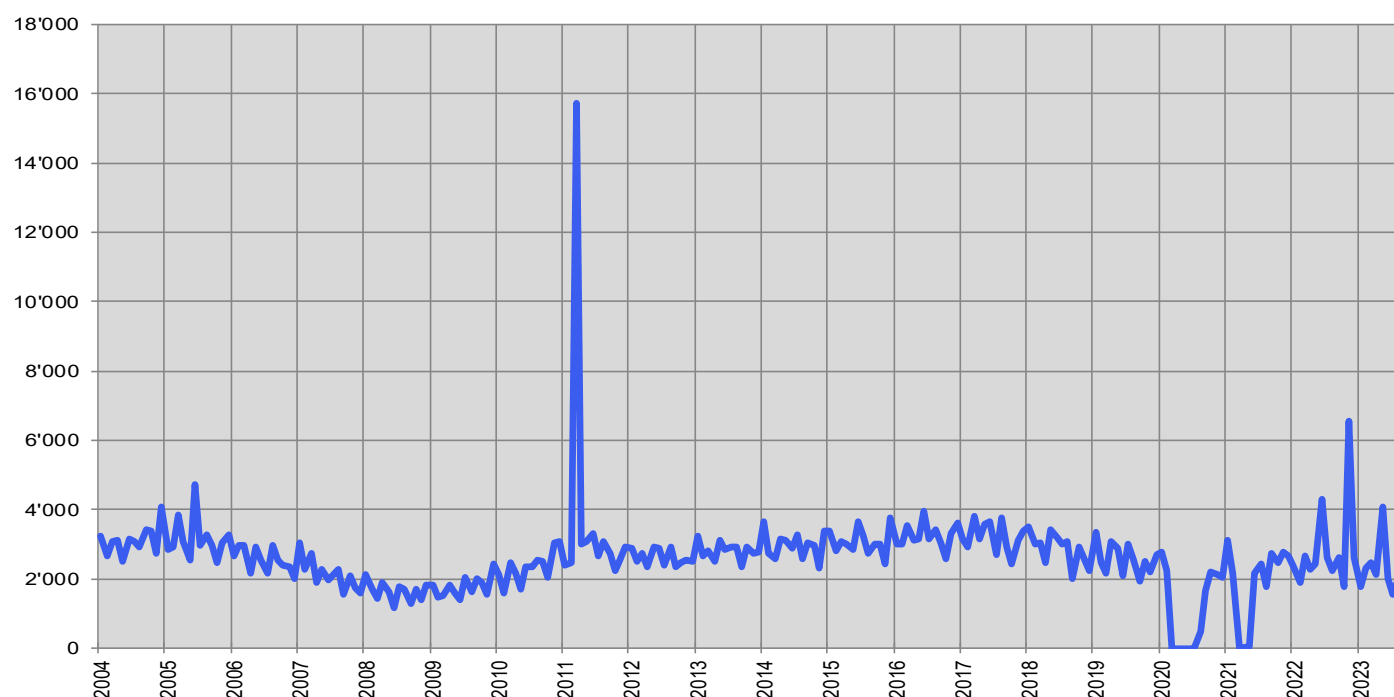
	Genn.	Febb.	Marzo	Aprile	Maggio	Giugno	Luglio	Agosto	Sett.	Ott.	Nov.	Dic.	Ø
2004	3223	2671	3062	3098	2507	3160	3077	2943	3416	3396	2739	4088	3115
2005	2859	2919	3841	3094	2533	4730	2979	3256	2957	2484	3057	3257	3164
2006	2639	2954	2952	2173	2915	2534	2165	2961	2542	2403	2347	2013	2550
2007	3031	2278	2718	1881	2278	1958	2108	2288	1547	2070	1752	1579	2124
2008	2111	1704	1453	1875	1637	1178	1792	1710	1301	1717	1402	1820	1642
2009	1821	1476	1493	1819	1588	1414	2059	1642	2004	1889	1536	2418	1763
2010	2120	1595	2479	2144	1687	2350	2335	2545	2512	2054	3056	3096	2331
2011	2375	2458	15729	3003	3079	3312	2666	3082	2739	2249	2582	2942	3851
2012	2888	2504	2729	2351	2921	2877	2389	2937	2346	2470	2542	2515	2622
2013	3225	2665	2803	2503	3127	2860	2918	2934	2341	2938	2732	2754	2817
2014	3634	2737	2565	3169	3101	2882	3277	2591	3044	2970	2320	3393	2974
2015	3366	2820	3069	3016	2862	3639	3234	2720	2989	2997	2431	3773	3076
2016	3011	2999	3550	3109	3172	3953	3135	3404	3045	2564	3302	3621	3239
2017	3168	2928	3797	3167	3587	3638	2687	3765	2943	2410	3119	3364	3214
2018	3500	2989	3043	2475	3413	3197	3015	3067	2001	2914	2591	2231	2870
2019	3341	2470	2162	3061	2904	2098	2983	2584	1950	2488	2195	2712	2579
2020	2783	2226	-	-	-	2	1	471	1676	2181	2111	2062	1126
2021	3118	2152	16	16	49	2153	2414	1781	2745	2454	2762	2671	1861
2022	2337	1905	2675	2289	2416	4296	2604	2220	2630	1779	6542	2632	2860
2023	1783	2315	2476	2107	4081	2018	1544	2117					

Dati aggiornati al 31.10.2023.

Spiegazioni: cfr. pagg. 26-28.

A fine ottobre, 378 persone (18%) fra quelle che hanno esaurito il loro diritto all'indennità nel corso del mese di agosto avevano trovato un lavoro e 361 (17%) erano ancora iscritte a un URC, rimanendo registrate come persone in cerca d'impiego o disoccupate. Tali persone continuano a beneficiare dei servizi degli URC e dei provvedimenti inerenti al mercato del lavoro proposti. 1378 persone giunte alla fine del loro diritto all'indennità (65%) non risultavano più iscritte presso un URC (non è possibile registrare la successiva ripresa di un'attività lucrativa o il ritiro dal mercato del lavoro).

Durante il periodo di applicazione dell'articolo 8 capoverso 1 dell'ordinanza COVID-19 assicurazione contro la disoccupazione (da marzo a fine agosto), tutti gli aventi diritto possono ricevere un massimo di 120 indennità giornaliere supplementari. La modifica della legge COVID-19 (articolo 17 capoversi 2 e 3) di marzo 2021 ha permesso ad ogni persona assicurata che al 1° marzo 2021 non ha ancora esaurito le sue indennità giornaliere di beneficiare al massimo di 66 indennità giornaliere supplementari per il periodo dal 1° marzo 2021 al 31 maggio 2021.

G9: Esaurimento del diritto all'indennità di disoccupazione

SPIEGAZIONI

Disoccupati registrati	<p>Persone registrate presso gli uffici regionali di collocamento, senza un impiego e immediatamente collocabili. E' irrilevante sapere se esse percepiscono o meno un'indennità di disoccupazione.</p> <p>Disoccupati totali: cercano un impiego a tempo pieno.</p> <p>Disoccupati parziali: cercano un impiego a tempo parziale.</p>
Persone in cerca d'impiego registrate	<p>Tutte le persone disoccupate e non disoccupate annunciate presso l'ufficio regionale di collocamento che cercano un impiego.</p>
Persone in cerca d'impiego non disoccupate registrate	<p>Persone registrate presso un ufficio regionale di collocamento che tuttavia, a differenza dei disoccupati, o non sono immediatamente collocabili oppure hanno un lavoro.</p> <p>Il numero di persone in cerca d'impiego non disoccupate registrate corrisponde alla differenza tra il totale delle persone in cerca d'impiego e i disoccupati. Rientrano nella categoria delle persone in cerca d'impiego non disoccupate registrate quelle che partecipano ai programmi di occupazione temporanea, che frequentano corsi di riqualificazione o di perfezionamento, che percepiscono un guadagno intermedio nonché le altre persone in cerca d'impiego non disoccupate.</p>
Programmi di occupazione temporanea (POT)	<p>Programmi finanziati dall'assicurazione contro la disoccupazione finalizzati a facilitare agli assicurati l'integrazione e la reintegrazione professionale. Essi consentono ai partecipanti di mantenere le loro qualifiche professionali e di sviluppare nuove capacità. L'occupazione temporanea può effettuarsi anche nell'ambito di una pratica professionale presso aziende o nell'amministrazione oppure in semestri di motivazione per allievi e studenti che hanno terminato la scuola obbligatoria.</p>
Riqualificazione/ perfezionamento	<p>I provvedimenti di riqualificazione e di perfezionamento (corsi) mirano ad un rapido e fondamentale miglioramento dell'idoneità al collocamento di un assicurato sul mercato del lavoro. Il provvedimento può essere effettuato anche come pratica di formazione presso un'impresa o nell'ambito di un'azienda di esercitazione.</p> <p>Le persone non disoccupate che frequentano corsi di riqualificazione o di perfezionamento, secondo l'articolo 60 capoverso 4 della legge sull'assicurazione contro la disoccupazione, non sono idonee al collocamento per la durata dei corsi. Sono indicate nella tabella 2c delle statistiche sulle persone non disoccupate.</p> <p>I disoccupati che frequentano corsi di riqualificazione o di perfezionamento, invece, devono terminare immediatamente la formazione a favore di un nuovo posto di lavoro. Il loro numero è indicato in basso a pagina 6.</p>
Guadagno intermedio	<p>Per guadagno intermedio si intende ogni reddito proveniente da un'attività lucrativa dipendente o indipendente, che un beneficiario di indennità di disoccupazione ottiene per evitare o ridurre la disoccupazione nel periodo di riscossione.</p>
Altre persone in cerca d'impiego non disoccupate	<p>Vi appartengono le persone che ricevono assegni per il periodo di introduzione, sussidi per le spese di pendolare e di soggiornante settimanale, o prestazioni per il promovimento dell'attività lucrativa indipendente, nonché le persone che in seguito a malattia, servizio militare o altre ragioni non sono immediatamente collocabili e infine le persone durante il periodo della disdetta.</p>
Idoneità al collocamento	<p>Il disoccupato è idoneo al collocamento se è disposto, capace e autorizzato ad accettare un'occupazione adeguata.</p>
Effettivi	<p>Numero al giorno di riferimento. L'ultimo giorno del mese vale come giorno di riferimento.</p>
Entrate/uscite	<p>Le entrate indicano la somma dei nuovi annunci alla disoccupazione con lo statuto di "disoccupato" più i passaggi dallo statuto di "non disoccupato" a quello di "disoccupato". Inversamente, le uscite risultano dalle cancellazioni dei disoccupati e dai passaggi dallo statuto di "disoccupato" a quello di "non disoccupato". Su scala nazionale sono inoltre misurabili e dimostrabili anche altri flussi (entrate e uscite degli aggregati persone in cerca d'impiego, non disoccupati, sotto-aggregati non disoccupati; posti vacanti).</p>
Destagionalizzazione	<p>Metodo che permette di eliminare la componente stagionale di una serie cronologica. Qui viene impiegata la procedura di destagionalizzazione X-13. La procedura calcola nuovamente la serie con ogni valore supplementare, per cui i valori corretti possono fluttuare da un mese all'altro.</p>
Età	<p>Differenza tra il giorno di riferimento (ultimo giorno del mese) e la data di nascita (anno e mese) delle persone prese in considerazione. Classificazione in fasce di 5 anni.</p>
Disoccupati dei giovani	<p>Disoccupati da 15 fino a 24 anni.</p>
Durata trascorsa	<p>Differenza tra il giorno di riferimento e la data d'annuncio, detratto il periodo in cui la persona colpita non è considerata disoccupata (programma d'occupazione, guadagno intermedio, ecc.).</p>

Situazione dell'impiego	<p>Occupati precedentemente: la conclusione dell'attività lavorativa risale a non più di 6 mesi prima dell'annuncio all'ufficio regionale di collocamento.</p> <p>Per la prima volta in cerca di un impiego: ha appena terminato la formazione (gli apprendisti sono considerati come occupati precedentemente).</p> <p>Reinserimento nella vita professionale: dopo un'interruzione dell'attività lavorativa di almeno 6 mesi.</p> <p>Riqualficazione / perfezionamento: disoccupati collocabili che intendono riqualficarsi o perfezionarsi.</p>
Tasso di disoccupazione	<p>Numero dei disoccupati registrati il giorno di riferimento (ultimo giorno del mese) diviso per il numero delle persone attive (a partire dal 1° gennaio 2020: 4'597'259 persone) secondo il pooling triennale 2018-2020 sulla vita attiva della popolazione (rilevato dall'Ufficio federale di statistica) moltiplicato per 100.</p>
Persone attive	<p>Persone che svolgono un'attività lucrativa di almeno un'ora per settimana e le persone non occupate.</p> <p>Il tasso di disoccupazione è calcolato prendendo come denominatore il numero delle persone attive: quest'ultimo, ripartito per regioni, Cantoni, attività economiche, nazionalità, classi di età e secondo il sesso, interessa diverse tabelle della statistica del mercato del lavoro della SECO. Eccezione: il tasso di disoccupazione in base ai rami economici e alle professioni non viene calcolato in base al numero delle persone attive, ma in base al numero delle persone che svolgono un'attività lucrativa.</p> <p>Dal 2010 il numero di persone attive è rilevato ogni anno dall'Ufficio federale di statistica nell'ambito di rilevazioni strutturali sulla vita attiva della popolazione sulla base di un campione. Queste rilevazioni strutturali, che si svolgono ogni anno, possono essere raggruppate all'interno di pooling pluriennali. Il vantaggio di questo metodo è quello di fornire una base di dati più ampia per quanto riguarda le persone attive. Per calcolare i tassi di disoccupazione la SECO mette in relazione il numero dei disoccupati dal 1° gennaio 2020 con quello delle persone attive del pooling triennale con i dati delle rilevazioni strutturali dal 2018 al 2020.</p> <p>Grazie al metodo di rilevamento a campione, il denominatore del TD può essere adeguato più spesso rispetto al modello utilizzato precedentemente per il censimento (inchiesta esaustiva ogni 10 anni). I dati sulle persone attive utilizzati dalla SECO includono i diplomatici e i funzionari internazionali domiciliati in Svizzera</p> <p>(Fino al 31.12.1999, alla base del calcolo del tasso di disoccupazione sono state poste le persone attive a partire da sei ore lavorative alla settimana. Questa base non è più disponibile).</p>
Coefficiente di Variazione delle persone attive	<p>Il coefficiente di variazione (CV) è un indice di dispersione relativo che permette di definire il grado di precisione di un valore stimato. Il coefficiente di variazione è il rapporto, per un dato campione, tra la sua deviazione standard e il valore assoluto della sua media aritmetica, moltiplicato per 100. (Il coefficiente di variazione descrive dunque la deviazione standard relativa di un dato campione e permette in questo modo di confrontare tra loro, tramite diverse medie aritmetiche, la variabilità dei valori stimati).</p> <p>In riferimento al tasso di disoccupazione, il coefficiente di variazione permette alla SECO di contrassegnare con delle lettere l'esattezza del numero di persone attive (del denominatore del tasso di disoccupazione): la lettera A indica una possibile deviazione del numero di persone attive dallo 0,0 all'1,0% dal valore reale, la lettera B dall'1,1% al 2,0%, la lettera C dal 2,1 al 5,0% e la lettera D dal 5,1 al 10,0%. I tassi di disoccupazione con un coefficiente di variazione delle persone attive superiore al 10% non sono pubblicati.</p>
Rami economici	<p>Sistematica giusta NOGA 2008 (Nomenclatura Generale delle Attività economiche).</p>
Gruppi professionali	<p>Sistematica secondo la nomenclatura svizzera delle professioni CH-ISCO-19. Attribuzione all'ultima funzione esercitata.</p>
Funzione esercitata	<p>Indipendente: proprietario di un'impresa o socio con responsabilità illimitata di una società collettiva o in accomandita.</p> <p>Quadro: svolgimento di compiti direttivi, di coordinazione e di controllo.</p> <p>Specialista: svolgimento di compiti di difficoltà elevata sotto la propria responsabilità.</p> <p>Ausiliario: svolgimento di compiti semplici che non richiedono una particolare formazione professionale.</p> <p>Apprendista: Tirocinio terminato risp. interrotto o formazione equivalente.</p> <p>Stagista: persona che ha concluso la scuola dell'obbligo o una scuola universitaria, con una breve esperienza pratica in una professione (solitamente 3-6 mesi).</p> <p>Allievo / Studente: formazione conclusa risp. interrotta presso una scuola.</p> <p>Lavoratore a domicilio: attività svolta al proprio domicilio su incarico di un'azienda.</p>
Disoccupati di lunga durata	<p>Persone disoccupate da oltre un anno.</p>
Posti vacanti annunciati	<p>I posti vacanti vengono comunicati su base facoltativa agli uffici regionali di collocamento, i quali gestiscono i registri corrispondenti. A partire da giugno 2009 un'offerta d'impiego non viene più cancellata automaticamente alla scadenza della data di validità: ora il consulente dell'URC ha un mese di tempo,</p>

una volta raggiunta la data di validità, per togliere definitivamente l'annuncio o per prolungarne la validità, in quest'ultimo caso l'offerta d'impiego continua a essere computata nel totale dei posti vacanti.

Durata del lavoro

Tempo pieno: 90% o più del tempo lavorativo usuale nell'azienda.

Tempo parziale: meno del 90% del tempo lavorativo usuale nell'azienda.

Missing values

In alcune tabelle mancano dei valori e di conseguenza il totale indicato non corrisponde alla somma dei valori.

... Numero non noto, privo d'oggetto o non menzionato per motivi statistici.

- Valore esattamente zero.

Definizione di esaurimento del diritto all'indennità

Hanno esaurito il diritto all'indennità le persone che hanno percepito tutte le indennità a cui avevano diritto (numero massimo di indennità giornaliera) oppure il cui diritto all'indennità è scaduto in quanto sono giunte alla fine del termine quadro di due anni e non soddisfano i presupposti per l'apertura di un nuovo termine quadro. L'assicurato esaurisce il suo diritto nel mese in cui percepisce l'ultima indennità giornaliera.

Il numero massimo di indennità giornaliera dipende dal periodo di contribuzione e dall'età dell'assicurato.

Dal 1° aprile 2011 valgono le seguenti norme:

- hanno diritto a 260 indennità giornaliera al massimo le persone che nei 2 anni precedenti la disoccupazione hanno versato i contributi dell'assicurazione contro la disoccupazione per almeno 12 mesi ma per un periodo complessivamente inferiore a 18 mesi;
- le persone con un periodo di contribuzione superiore a 18 mesi hanno diritto al massimo a 400 indennità giornaliera;
- le persone con un periodo di contribuzione di almeno 22 mesi, che hanno compiuto 55 anni o che percepiscono una rendita dell'assicurazione invalidità corrispondente almeno a un grado d'invalidità del 40% hanno diritto a 520 indennità giornaliera al massimo;
- hanno diritto a un massimo di 200 indennità giornaliera le persone fino ai 25 anni senza obblighi di mantenimento che possono comprovare un periodo di contribuzione di almeno 12 mesi;
- coloro che sono esonerati dall'adempimento del periodo di contribuzione hanno diritto a un massimo di 90 indennità giornaliera;
- le persone il cui termine quadro inizia durante gli ultimi quattro anni precedenti il raggiungimento dell'età che dà diritto alla rendita AVS possono percepire 120 indennità giornaliera supplementari al massimo.

Dal 1° luglio 2003 al 31 marzo 2011 erano validi i seguenti diritti massimi:

- le persone con un periodo di contribuzione di almeno 12 mesi avevano diritto a 400 indennità giornaliera;
- coloro che potevano comprovare un periodo di contribuzione di 18 mesi e avevano compiuto 55 anni o percepivano una rendita dell'assicurazione invalidità o dell'assicurazione obbligatoria contro gli infortuni avevano diritto a 520 indennità giornaliera;
- le persone il cui termine quadro iniziava durante gli ultimi quattro anni precedenti il raggiungimento dell'età che dà diritto alla rendita AVS potevano percepire 120 indennità giornaliera supplementari al massimo;
- coloro che erano esonerati dall'adempimento del periodo di contribuzione avevano diritto a un massimo di 260 indennità giornaliera;
- le persone con un diritto massimo di 400 indennità giornaliera potevano percepire 120 indennità supplementari se nel Cantone o nella regione in cui vivevano il tasso di disoccupazione degli ultimi sei mesi ammontava ad almeno il 5%. I Cantoni interessati erano tenuti a partecipare alle spese supplementari nella misura del 20%.

Tra il mese di gennaio 1997 e il mese di giugno 2003, per aprire un termine quadro di due anni era sufficiente che l'assicurato avesse versato i contributi per almeno 6 mesi nel corso dei due anni precedenti la disoccupazione. La maggior parte delle persone aveva diritto a 520 indennità giornaliera al massimo.

Fino alla fine del 1996, il numero massimo di indennità giornaliera versate dipendeva dal periodo di contribuzione. Un periodo di contribuzione di 6 mesi dava diritto a 170 indennità giornaliera, 12 mesi a 250 e 18 mesi a 400.

Per ragioni di ordine pratico legate ai pagamenti, i dati delle casse di disoccupazione concernenti il numero delle persone che hanno esaurito il diritto all'indennità sono disponibili soltanto dopo due mesi.

Lavoro ridotto conteggiato

Per lavoro ridotto s'intende una temporanea riduzione della durata del lavoro o una temporanea interruzione totale dell'attività, accompagnata di norma da una corrispondente decurtazione dello stipendio; il rapporto di lavoro, comunque, non si interrompe. In questa categoria rientrano anche le interruzioni del lavoro dovute a provvedimenti delle autorità o ad altre circostanze, esulanti dalle intenzioni del datore di lavoro. In alcuni casi anche una sola unità aziendale può essere equiparata ad un'azienda. Il ricorso al lavoro ridotto in un'impresa è volto a compensare temporanei cali dell'attività, preservando i posti di lavoro. L'indennità per il lavoro ridotto offre quindi alle imprese un'alternativa al licenziamento.

Statisticamente viene rilevato il lavoro ridotto conteggiato e indennizzato dalle casse. Per ragioni pratiche legate al versamento delle indennità, i dati delle casse di disoccupazione sul lavoro ridotto conteggiato sono disponibili soltanto dopo un termine di due mesi.