



Schweizerische Eidgenossenschaft
Confédération suisse
Confederazione Svizzera
Confederaziun svizra

Dipartimento federale dell'economia
della formazione e della ricerca DEFR
Segreteria di Stato dell'economia SECO

La situazione sul mercato del lavoro

novembre 2021

7 dicembre 2021

Editore:

Schweizerische Eidgenossenschaft
Confédération suisse
Confederazione Svizzera
Confederaziun svizra

Segreteria di Stato dell'economia SECO

Direzione del lavoro

Holzikofenweg 36

CH-3003 Berna

Tel. ++41 58 462 56 56

Fax ++41 58 462 56 00

www.seco.admin.ch

E-Mail: info@seco.admin.ch

Periodicità:

«La situazione sul mercato del lavoro»

è pubblicato mensilmente in italiano, tedesco e francese

Abbonamento:

Segreteria di Stato dell'economia SECO

Direzione del lavoro

Statistiche e analisi del mercato del lavoro

Holzikofenweg 36

CH-3003 Berna

Tel. ++41 58 480 62 73 / ++41 58 480 62 70

Prezzi di abbonamento:

Abbonamento annuale Svizzera: Fr. 60.--

Abbonamento annuale estero: Fr. 84.--

Internet:

www.seco.admin.ch

www.lavoro.swiss

www.amstat.ch (Statistiche e analisi del mercato del lavoro)



INDICE**IN SINTESI**

Cifre in sintesi	5
------------------	---

TABELLE E GRAFICI

T1a: Disoccupati registrati	6
T1b: Tasso di disoccupazione	7
G1: Disoccupati registrati, secondo il sesso, la nazionalità e la durata	7
T2a: Disoccupati registrati secondo i Cantoni	8
T2b: Tasso di disoccupazione secondo i Cantoni	9
T2c: Persone in cerca d'impiego registrate secondo i Cantoni	10
G2: Quota delle persone in cerca d'impiego registrate non disoccupate	12
G3: Persone in cerca d'impiego e disoccupati registrati	13
G4: Quota dei disoccupati di lunga durata sul totale dei disoccupati	13
G5: Tasso di disoccupazione per Cantone	14
G6: Tasso di disoccupazione per Cantone	14
T3: Disoccupati registrati secondo i rami economici	15
T4a: Disoccupati registrati secondo i grandi gruppi professionali	16
T4b: Disoccupati registrati secondo il grado di formazione	16
T5: Disoccupati registrati secondo le classe d'età	17
T6: Disoccupati registrati secondo l'ultima funzione esercitata	18
G7: Disoccupati registrati secondo l'ultima funzione esercitata	18
T7: Disoccupati di lunga durata	19
T8: Disoccupati giovani (15-24 anni)	20
T9: Posti vacanti annunciati	21
T10: Serie cronologica dei disoccupati registrati	22
T11: Serie cronologica del tasso di disoccupazione	22
T12: Serie cronologica delle persone in cerca d'impiego registrate	23
T13: Lavoro ridotto conteggiato	24
G8: Lavoro ridotto, ore di lavoro perse conteggiate	24
T14: Esaurimento del diritto all'indennità di disoccupazione	25
G9: Esaurimento del diritto all'indennità di disoccupazione	25

SPIEGAZIONI	26
--------------------	----

I disoccupati registrati in novembre 2021

Secondo i rilevamenti effettuati dalla Segreteria di Stato dell'economia (SECO), alla fine di novembre 2021 erano iscritti 116'244 disoccupati presso gli uffici regionali di collocamento (URC), ossia 489 in meno rispetto al mese precedente. Nel mese in rassegna, il tasso di disoccupazione è rimasto invariato al 2,5%. Rispetto allo stesso mese dell'anno precedente, il numero di disoccupati è diminuito di 37'026 unità (-24,2%).

Disoccupazione giovanile nel mese di novembre 2021

Il numero di giovani disoccupati (15-24 anni) è diminuito di 420 unità (-3,8%) arrivando al totale di 10'751, ciò che corrisponde a 6'739 persone in meno (-38,5%) rispetto allo stesso mese dell'anno precedente.

Disoccupati di 50-64 anni in novembre 2021

Il numero dei disoccupati di 50-64 anni è aumentato di 195 persone (+0,5%), attestandosi a 36'063. In confronto allo stesso mese dell'anno precedente ciò corrisponde a una diminuzione di 6'226 persone (-14,7%).

Persone in cerca d'impiego nel mese di novembre 2021

Complessivamente le persone in cerca d'impiego registrate erano 206'349, 2'496 in più rispetto al mese precedente e 44'790 (-17,8%) in meno rispetto al corrispondente periodo dell'anno precedente.

Posti vacanti annunciati nel mese di novembre 2021

Il 1° luglio 2018 è stato introdotto in tutta la Svizzera l'obbligo di annunciare i posti vacanti per i generi di professioni con un tasso di disoccupazione pari almeno all'8%; dal 1° gennaio 2020 questo valore soglia è stato ridotto al 5%. Il numero dei posti annunciati all'URC è diminuito in novembre di 2'654 raggiungendo le 50'552 unità. Dei 50'552 posti, 36'015 sottostavano all'obbligo di annuncio.

Lavoro ridotto conteggiato nel mese di settembre 2021

Nel mese di settembre 2021 sono state colpite dal lavoro ridotto 52'555 persone, ovvero 7'211 in meno (-12,1%) rispetto al mese precedente. Il numero delle aziende colpite è diminuito di 978 unità (-9,8%) portandosi a 9'028. Il numero delle ore di lavoro perse è diminuito di 367'139 unità (-12,7%), portandosi a 2'523'190 ore. Nel corrispondente periodo dell'anno precedente (settembre 2020) erano state registrate 11'872'123 ore perse, ripartite su 204'191 persone in 20'190 aziende.

Persone che hanno esaurito il loro diritto all'indennità nel mese di settembre 2021

Secondo i dati provvisori forniti dalle casse di disoccupazione, nel corso del mese di settembre 2021, 2'869 persone hanno esaurito il loro diritto alle prestazioni dell'assicurazione contro la disoccupazione.

Cifre in sintesi

DISOCCUPAZIONE	Novembre 2021	Ottobre 2021	Novembre 2020	Variazioni rispetto			
				al mese prec. assoluto in %		all'anno prec. assoluto in %	
- Disoccupati registrati	116'244	116'733	153'270	-489	-0.4	-37'026	-24.2
- Tasso di disoccupazione	2.5%	2.5%	3.3%	...	- *)	...	-0.8 *)
- Giovani disoccupati (**)	10'751	11'171	17'490	-420	-3.8	-6'739	-38.5
- Tasso di disoccupazione giovanile	2.0%	2.1%	3.3%	...	-0.1 *)	...	-1.3 *)
- Disoccupati di 50-64 anni	36'063	35'868	42'289	195	0.5	-6'226	-14.7
- Tasso dei disoccupati di 50-64 anni	2.7%	2.7%	3.1%	...	- *)	...	-0.4 *)
- Disoccupati di lunga durata	30'080	31'029	26'902	-949	-3.1	3'178	11.8
- Persone in cerca d'impiego	206'349	203'853	251'139	2'496	1.2	-44'790	-17.8
POSTI VACANTI ANNUNCIATI	50'552	53'206	28'861	-2'654	-5.0	21'691	75.2

*) in punti percentuali

**) 15-24 anni

Dal 1991, oltre alla statistica della SECO concernente i disoccupati registrati in Svizzera, viene elaborata una seconda statistica, basata sui dati relativi alla disoccupazione ai sensi dell'ILO: la rilevazione sulle forze di lavoro in Svizzera RIFOS, dell'Ufficio federale di statistica UST. Questa statistica è conforme alle direttive dell'Ufficio internazionale del lavoro (IAA/ILO/BIT) e di EUROSTAT e viene consultata in caso di raffronti internazionali. Le due statistiche si differenziano per il metodo di indagine. A differenza della SECO – che effettua mensilmente una rilevazione totale dei disoccupati registrati presso gli URC – l'UST svolge con una frequenza trimestrale rilevazioni per campionatura mediante interviste telefoniche e stime. Le differenze metodologiche comportano diversità di risultati; tuttavia le informazioni ricavate dalle due statistiche si integrano.

T1a: Disoccupati registrati

Media annua		Ottobre 2021		Novembre 2021							
2019	2020			Effettivi	Variazioni rispetto				Entrate/Uscite		
		numero			quota (in %)	al mese precedente		allo stesso mese dell'anno precedente		entrate	uscite
				assoluto		relativo (in %)	assoluto	relativo (in %)			
106932	145720	116733	Totale	116244	100.0	-489	-0.4	-37026	-24.2	32156	32645
...	...	123264	destagionalizzato ¹⁾	117560	...	-5704	-4.6
64634	90258	72307	Secondo le regioni:	71706	61.7	-601	-0.8	-24251	-25.3	20073	20673
42298	55462	44426	Svizzera tedesca	44538	38.3	112	0.3	-12775	-22.3	12083	11972
46887	63781	53601	Secondo il sesso:	52157	44.9	-1444	-2.7	-15463	-22.9	13723	15167
60045	81939	63132	donne	64087	55.1	955	1.5	-21563	-25.2	18433	17478
56461	77006	61615	Secondo la nazionalità:	60430	52.0	-1185	-1.9	-20184	-25.0	15240	16452
50471	68714	55118	svizzeri	55814	48.0	696	1.3	-16842	-23.2	16916	16193
11771	16799	11171	Secondo l'età: ²⁾	10751	9.2	-420	-3.8	-6739	-38.5	4338	4577
65007	89394	69569	15-24 anni	69306	59.6	-263	-0.4	-24107	-25.8	19730	20006
30071	39424	35868	25-49 anni	36063	31.0	195	0.5	-6226	-14.7	8084	7935
88583	120166	93564	Secondo la durata del lavoro:	93646	80.6	82	0.1	-32239	-25.6	26972	26814
18349	25554	23169	tempo pieno	22598	19.4	-571	-2.5	-4787	-17.5	5184	5831
68815	89661	57812	Secondo la durata:	60601	52.1	2789	4.8	-25662	-29.7
23916	34812	27892	1-6 mesi	25563	22.0	-2329	-8.4	-14542	-36.3
14201	21248	31029	7-12 mesi	30080	25.9	-949	-3.1	3178	11.8
100495	138180	110320	Sec. la situazione dell'impiego:	110107	94.7	-213	-0.2	-35418	-24.3
3115	3753	2837	impiegato precedentemente	2592	2.2	-245	-8.6	-1236	-32.3
3322	3786	3576	primo impiego	3545	3.0	-31	-0.9	-372	-9.5
			reinserimento nella vita prof.								

Spiegazioni: cfr. pagg. 26-28.

¹⁾ Metodo che permette di eliminare la componente stagionale di una serie cronologica. Qui viene impiegata la procedura di destagionalizzazione X-13. La procedura calcola nuovamente la serie con ogni valore supplementare, per cui i valori corretti possono fluttuare da un mese all'altro e sono pertanto indicati in corsivo.

²⁾ 65 anni e più: 124 disoccupati nel novembre 2021.

Su 116244 disoccupati, 9335 persone hanno partecipato a corsi di riqualificazione o di perfezionamento.

T1b: Tasso di disoccupazione

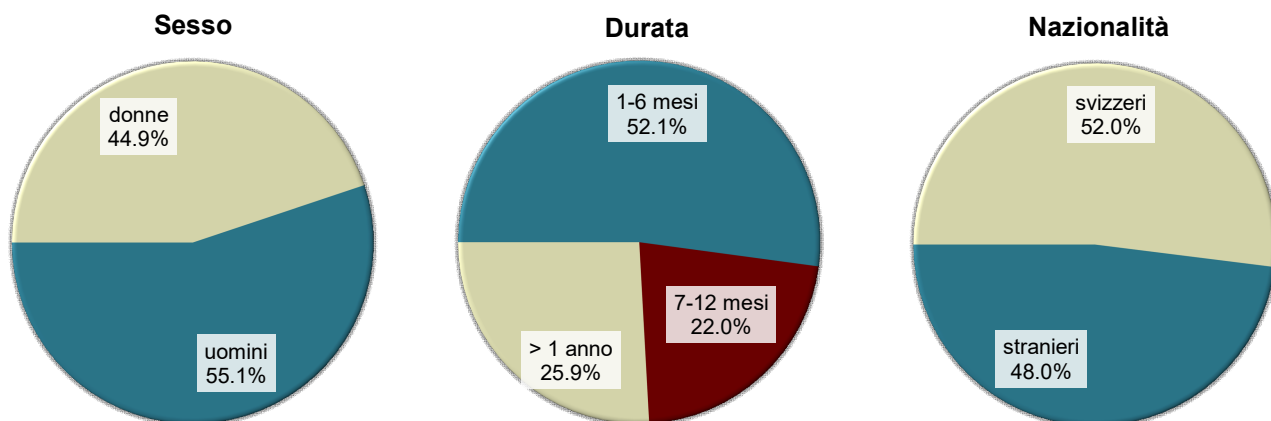
Media annua		Ottobre 2021		Novembre 2021		
2019	2020			Tasso CV ¹⁾	Variazioni in punti percentuali	
Tasso				rispetto al mese precedente	allo stesso mese dell'anno precedente	
2.3	3.1	2.5	Totale	2.5 A	-	-0.8
...	...	2.7	destagionalizzato ²⁾	2.5 A	-0.2	...
Secondo le regioni:						
1.9	2.7	2.2	Svizzera tedesca	2.2 A	-	-0.7
3.2	4.2	3.4	Svizzera romanda e Ticino	3.4 A	-	-1.0
Secondo il sesso:						
2.2	3.0	2.5	donne	2.4 A	-0.1	-0.8
2.4	3.3	2.5	uomini	2.6 A	0.1	-0.8
Secondo la nazionalità:						
1.7	2.3	1.8	svizzeri	1.8 A	-	-0.6
4.0	5.5	4.4	stranieri	4.5 A	0.1	-1.3
Secondo l'età:						
2.2	3.2	2.1	15-24 anni	2.0 A	-0.1	-1.3
2.5	3.4	2.6	25-49 anni	2.6 A	-	-0.9
2.2	2.9	2.7	50-64 anni	2.7 A	-	-0.4

Spiegazioni: cfr. pagg. 26-28.

¹⁾ Coefficiente di variazione: A=0.0-1.0%, B=1.1-2.0%, C=2.1-5.0%, D=5.1-10.0%, E=10.1-16.5%, F=16.6-25.0%, G>25%.

²⁾ Metodo che permette di eliminare la componente stagionale di una serie cronologica. Qui viene impiegata la procedura di destagionalizzazione X-13. La procedura calcola nuovamente la serie con ogni valore supplementare, per cui i valori corretti possono fluttuare da un mese all'altro e sono pertanto indicati in corsivo.

G1: Disoccupati registrati, secondo il sesso, la nazionalità e la durata, novembre 2021



T2a: Disoccupati registrati secondo i Cantoni

Media annua		Ottobre 2021		Novembre 2021							
2019	2020			Effettivi	Variazioni rispetto				Entrate/Uscite		
		al mese precedente			allo stesso mese dell' anno precedente		entrate	uscite			
numero	quota (in %)				assoluto	relativo (in %)			assoluto	relativo (in %)	
106932	145720	116733	Totale	116244	100.0	-489	-0.4	-37026	-24.2	32156	32645
18228	26155	20493	Zurigo	19790	17.0	-703	-3.4	-8342	-29.7	5179	5870
10205	14135	11475	Berna	11554	9.9	79	0.7	-3899	-25.2	2812	2726
3767	5198	3763	Lucerna	3660	3.1	-103	-2.7	-1781	-32.7	1125	1229
212	285	161	Uri	197	0.2	36	22.4	-89	-31.1	95	59
998	1336	894	Svitto	867	0.7	-27	-3.0	-523	-37.6	272	297
156	265	167	Obvaldo	165	0.1	-2	-1.2	-135	-45.0	68	70
207	352	243	Nidvaldo	250	0.2	7	2.9	-171	-40.6	101	94
313	470	384	Glarona	368	0.3	-16	-4.2	-159	-30.2	102	119
1365	1783	1476	Zugo	1418	1.2	-58	-3.9	-536	-27.4	342	402
4266	5758	4437	Friburgo	4438	3.8	1	0.0	-1546	-25.8	1336	1333
2827	4292	3741	Soletta	3780	3.3	39	1.0	-780	-17.1	1252	1221
3079	3963	3354	Basilea-Città	3364	2.9	10	0.3	-751	-18.3	804	799
2777	3737	3148	Basilea-Campagna	3127	2.7	-21	-0.7	-767	-19.7	944	965
1252	1570	1240	Sciaffusa	1217	1.0	-23	-1.9	-428	-26.0	354	377
486	637	437	Appenzello esterno	432	0.4	-5	-1.1	-204	-32.1	128	130
96	97	48	Appenzello interno	52	0.0	4	8.3	-22	-29.7	21	17
5137	7134	5505	San Gallo	5493	4.7	-12	-0.2	-1829	-25.0	1744	1760
1272	2142	1362	Grigioni	1594	1.4	232	17.0	-692	-30.3	769	538
9328	12803	11170	Argovia	11075	9.5	-95	-0.9	-2502	-18.4	2963	3059
2927	3903	3246	Turgovia	3303	2.8	57	1.8	-641	-16.3	998	941
4773	6118	4542	Ticino	5048	4.3	506	11.1	-1085	-17.7	1838	1331
14145	18783	14782	Vaud	14477	12.5	-305	-2.1	-4523	-23.8	3938	4251
4851	6658	4396	Vallese	4775	4.1	379	8.6	-1845	-27.9	1850	1473
3268	4274	3397	Neuchâtel	3316	2.9	-81	-2.4	-1150	-25.8	740	818
9754	12155	11273	Ginevra	10867	9.3	-406	-3.6	-2288	-17.4	2017	2423
1242	1715	1599	Giura	1617	1.4	18	1.1	-338	-17.3	364	343

Spiegazioni: cfr. pagg. 26-28.

T2b: Tasso di disoccupazione secondo i Cantoni

Media annua		Ottobre 2021		Novembre 2021			
2019	2020			Tasso CV ¹⁾	Variazioni in punti percentuali		
Tasso		rispetto al mese precedente			allo stesso mese dell'anno precedente		
2.3	3.1	2.5	Totale	2.5 A	-	-0.8	
2.1	3.1	2.4	Zurigo	2.3 A	-0.1	-1.0	
1.8	2.5	2.0	Berna	2.0 A	-	-0.7	
1.6	2.2	1.6	Lucerna	1.6 A	-	-0.7	
1.1	1.4	0.8	Uri	1.0 C	0.2	-0.4	
1.1	1.5	1.0	Svitto	1.0 A	-	-0.5	
0.7	1.2	0.8	Obvaldo	0.8 B	-	-0.6	
0.8	1.4	1.0	Nidvaldo	1.0 B	-	-0.7	
1.4	2.1	1.7	Glarona	1.6 B	-0.1	-0.7	
1.9	2.5	2.1	Zugo	2.0 B	-0.1	-0.8	
2.5	3.3	2.6	Friburgo	2.6 A	-	-0.9	
1.9	2.9	2.5	Soletta	2.5 A	-	-0.5	
3.0	3.8	3.2	Basilea-Città	3.3 A	0.1	-0.7	
1.9	2.5	2.1	Basilea-Campagna	2.1 A	-	-0.5	
2.9	3.6	2.9	Sciaffusa	2.8 B	-0.1	-1.0	
1.6	2.1	1.4	Appenzello esterno	1.4 B	-	-0.7	
1.1	1.1	0.5	Appenzello interno	0.6 C	0.1	-0.2	
1.8	2.5	2.0	San Gallo	2.0 A	-	-0.6	
1.1	1.9	1.2	Grigioni	1.4 A	0.2	-0.7	
2.5	3.4	3.0	Argovia	2.9 A	-0.1	-0.7	
1.9	2.5	2.1	Turgovia	2.1 A	-	-0.4	
2.8	3.6	2.7	Ticino	2.9 A	0.2	-0.7	
3.4	4.5	3.6	Vaud	3.5 A	-0.1	-1.1	
2.7	3.7	2.5	Vallese	2.7 A	0.2	-1.0	
3.5	4.6	3.6	Neuchâtel	3.6 A	-	-1.2	
3.9	4.9	4.6	Ginevra	4.4 A	-0.2	-0.9	
3.4	4.7	4.4	Giura	4.4 B	-	-1.0	

Spiegazioni: cfr. pagg. 26-28.

¹⁾ Coefficiente di variazione: A=0.0-1.0%, B=1.1-2.0%, C=2.1-5.0%, D=5.1-10.0%, E=10.1-16.5%, F=16.6-25.0%, G>25%.

Se non si tiene conto del peso dell'aiuto cantonale ai disoccupati e dell'assistenza sociale, il tasso di disoccupazione nei seguenti Cantoni sarebbe più basso (pp = punti percentuali):

VD (-0.4 pp), FR (-0.1 pp), SH (-0.1 pp), GE (-0.1 pp).

T2c: Persone in cerca d'impiego registrate secondo i Cantoni

Media annua		Ottobre 2021		Novembre 2021					
2019	2020			Effettivi	Variazioni rispetto				
Effettivi		al mese precedente			allo stesso mese dell'anno precedente				
numero	quota (in %)			assoluto	relativo (in %)	assoluto	relativo (in %)		
181798	230017	203853	Totale	206349	100.0	2496	1.2	-44790	-17.8
30734	40500	34959	Zurigo	34786	16.9	-173	-0.5	-10475	-23.1
16719	21713	19036	Berna	19317	9.4	281	1.5	-4734	-19.7
6658	8514	7128	Lucerna	7126	3.5	-2	-0.0	-2308	-24.5
380	524	358	Uri	376	0.2	18	5.0	-171	-31.3
2016	2460	1920	Svitto	1895	0.9	-25	-1.3	-778	-29.1
298	431	312	Obvaldo	306	0.1	-6	-1.9	-171	-35.8
400	583	465	Nidvaldo	466	0.2	1	0.2	-207	-30.8
603	820	646	Glarona	650	0.3	4	0.6	-233	-26.4
2307	2827	2486	Zugo	2472	1.2	-14	-0.6	-679	-21.5
7488	9476	8552	Friburgo	8681	4.2	129	1.5	-1521	-14.9
5718	7381	7133	Soletta	7293	3.5	160	2.2	-969	-11.7
4857	6011	5453	Basilea-Città	5563	2.7	110	2.0	-896	-13.9
5205	6328	5859	Basilea-Campagna	5899	2.9	40	0.7	-1148	-16.3
2471	2886	2528	Sciaffusa	2507	1.2	-21	-0.8	-590	-19.1
829	1013	849	Appenzello esterno	870	0.4	21	2.5	-178	-17.0
142	151	91	Appenzello interno	93	0.0	2	2.2	-45	-32.6
9719	12787	11409	San Gallo	11587	5.6	178	1.6	-2381	-17.0
2279	3344	2364	Grigioni	2660	1.3	296	12.5	-860	-24.4
15227	19759	18631	Argovia	18994	9.2	363	1.9	-2860	-13.1
5513	7040	6525	Turgovia	6709	3.3	184	2.8	-849	-11.2
9011	10614	9244	Ticino	9836	4.8	592	6.4	-1136	-10.4
23518	28508	25183	Vaud	25248	12.2	65	0.3	-5197	-17.1
8171	10234	7673	Vallese	8130	3.9	457	6.0	-2243	-21.6
5128	6368	5544	Neuchâtel	5497	2.7	-47	-0.8	-1502	-21.5
14558	17386	17208	Ginevra	17065	8.3	-143	-0.8	-2260	-11.7
1850	2361	2297	Giura	2323	1.1	26	1.1	-399	-14.7

Spiegazioni: cfr. pagg. 26-28.

Novembre 2021												
Situazione dell'impiego delle persone in cerca d'impiego non disoccupate 1)												
Cantoni	Programmi di occupazione temporanea	Variazioni rispetto al mese precedente		Riqualificazione/perfezionamento 2)	Variazioni rispetto al mese precedente		Guadagno intermedio	Variazioni rispetto al mese precedente		Altre persone in cerca d'impiego non disoccupate	Variazioni rispetto al mese precedente	
		assoluto	relativo (in %)		assoluto	relativo (in %)		assoluto	relativo (in %)		assoluto	relativo (in %)
CH	8789	391	4.7	882	-5	-0.6	49332	381	0.8	31102	2218	7.7
ZH	1070	68	6.8	2	-1	-33.3	7442	24	0.3	6482	439	7.3
BE	443	-16	-3.5	1	-	-	4026	95	2.4	3293	123	3.9
LU	412	-17	-4.0	1	1	-	1665	-5	-0.3	1388	122	9.6
UR	37	-	-	-	-	-	82	-5	-5.7	60	-13	-17.8
SZ	199	14	7.6	-	-	-	368	1	0.3	461	-13	-2.7
OW	22	2	10.0	-	-	-	64	-14	-17.9	55	8	17.0
NW	29	-8	-21.6	-	-	-	96	2	2.1	91	-	-
GL	15	3	25.0	-	-	-	162	9	5.9	105	8	8.2
ZG	129	14	12.2	-	-	-	475	-4	-0.8	450	34	8.2
FR	639	23	3.7	-	-	-	2355	-45	-1.9	1249	150	13.6
SO	228	14	6.5	9	4	80.0	1998	-30	-1.5	1278	133	11.6
BS	178	15	9.2	-	-	-	1173	-4	-0.3	848	89	11.7
BL	172	3	1.8	94	27	40.3	1442	-39	-2.6	1064	70	7.0
SH	167	2	1.2	-	-	-	685	-26	-3.7	438	26	6.3
AR	24	1	4.3	-	-	-	244	-15	-5.8	170	40	30.8
AI	3	-1	-25.0	1	1	-	22	-	-	15	-2	-11.8
SG	473	-19	-3.9	280	-19	-6.4	2971	6	0.2	2370	222	10.3
GR	178	5	2.9	-	-	-	502	9	1.8	386	50	14.9
AG	423	53	14.3	-	-	-	4472	33	0.7	3024	372	14.0
TG	354	14	4.1	-	-	-	1671	29	1.8	1381	84	6.5
TI	626	36	6.1	-	-	-	2896	123	4.4	1266	-73	-5.5
VD	1511	102	7.2	379	-29	-7.1	6473	128	2.0	2408	169	7.5
VS	522	5	1.0	94	4	4.4	2112	34	1.6	627	35	5.9
NE	212	19	9.8	-	-	-	1270	23	1.8	699	-8	-1.1
GE	661	60	10.0	21	7	50.0	4154	41	1.0	1362	155	12.8
JU	62	-1	-1.6	-	-	-	512	11	2.2	132	-2	-1.5

Spiegazioni: cfr. pagg. 26-28.

¹⁾ Persone in cerca d'impiego registrate meno disoccupati registrati = persone in cerca d'impiego non disoccupate.

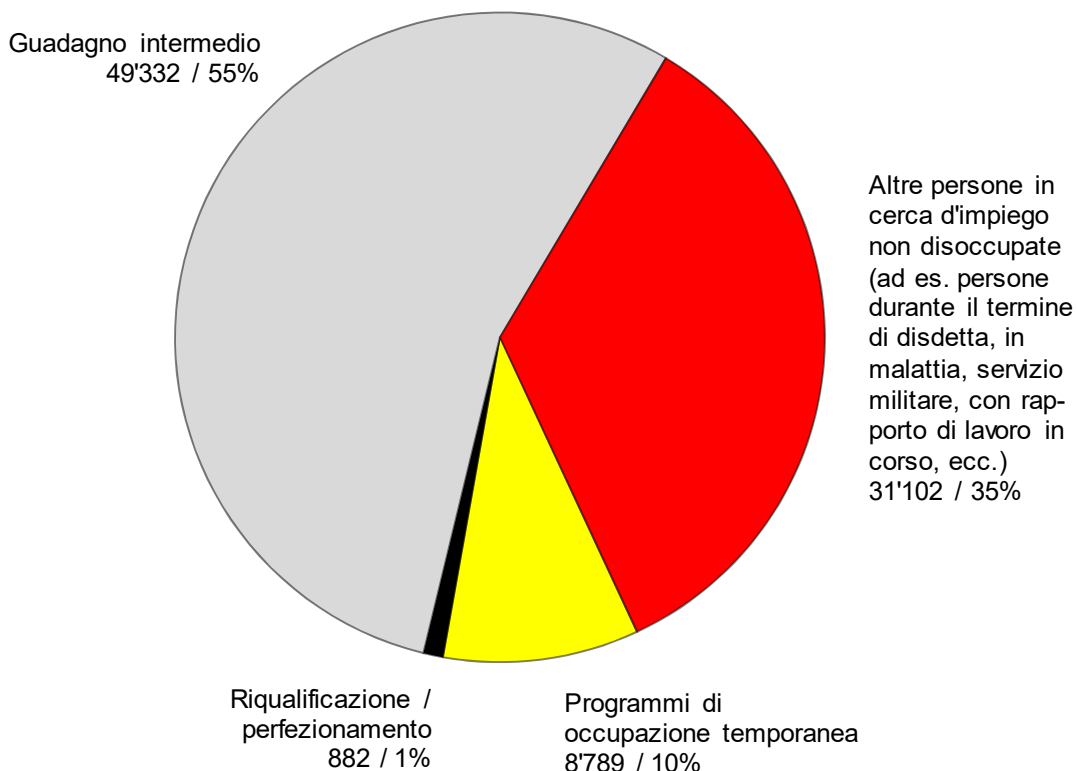
²⁾ Sono incluse le persone non idonee al collocamento per la durata dei corsi di riqualificazione o di perfezionamento, secondo l'articolo 60 capoverso 4 della legge sull'assicurazione contro la disoccupazione.

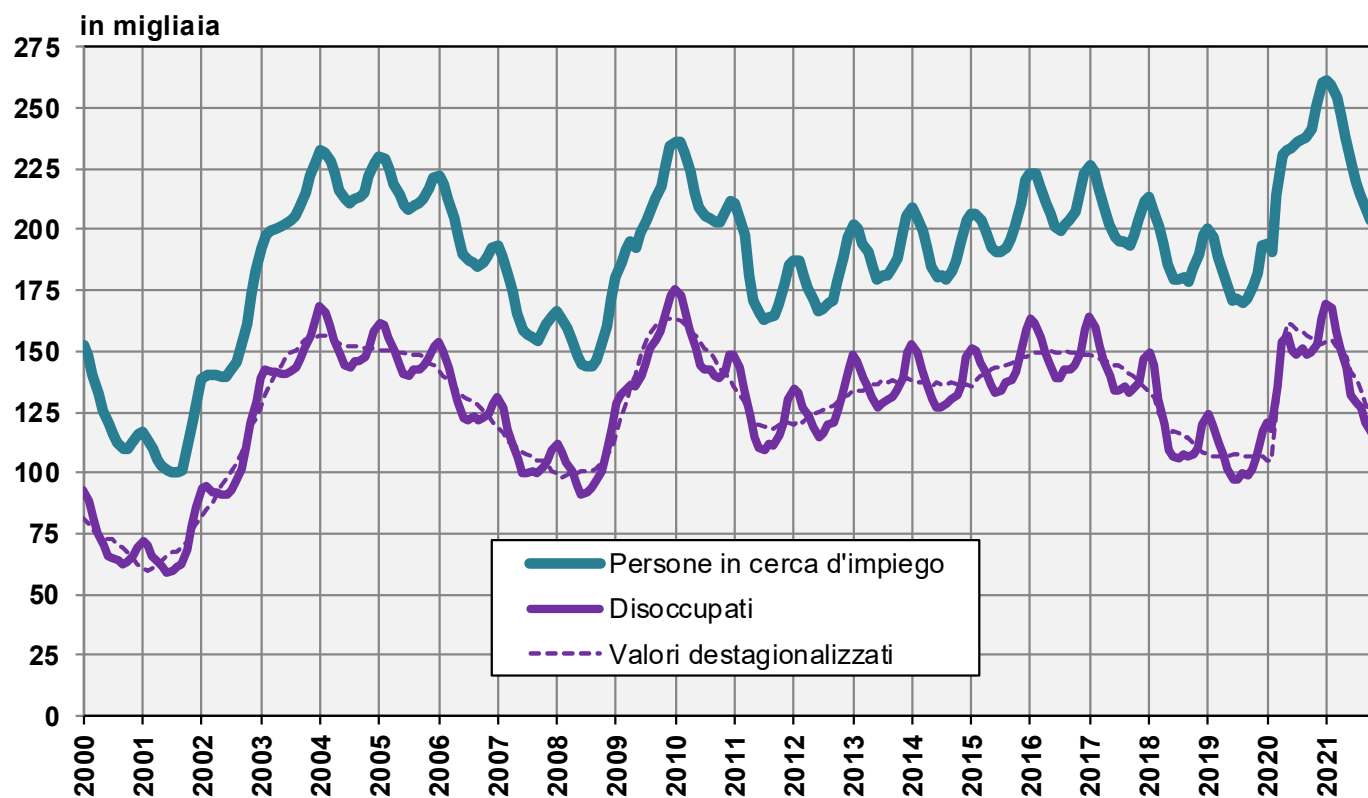
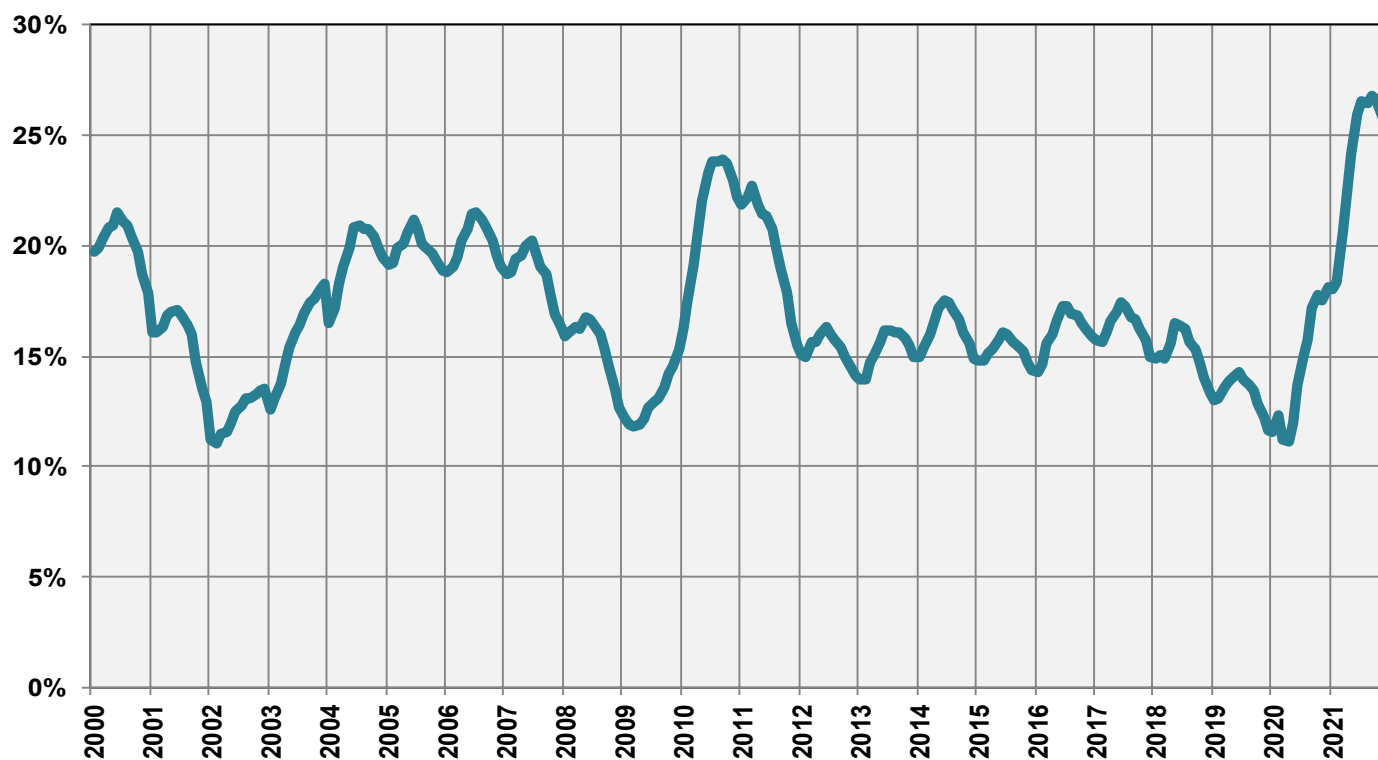
Persone in cerca d'impiego registrate non disoccupate

Le **persone in cerca d'impiego non disoccupate** sono le persone registrate presso un ufficio regionale di collocamento che - a differenza dei disoccupati - non sono immediatamente disponibili per il collocamento o hanno un lavoro.

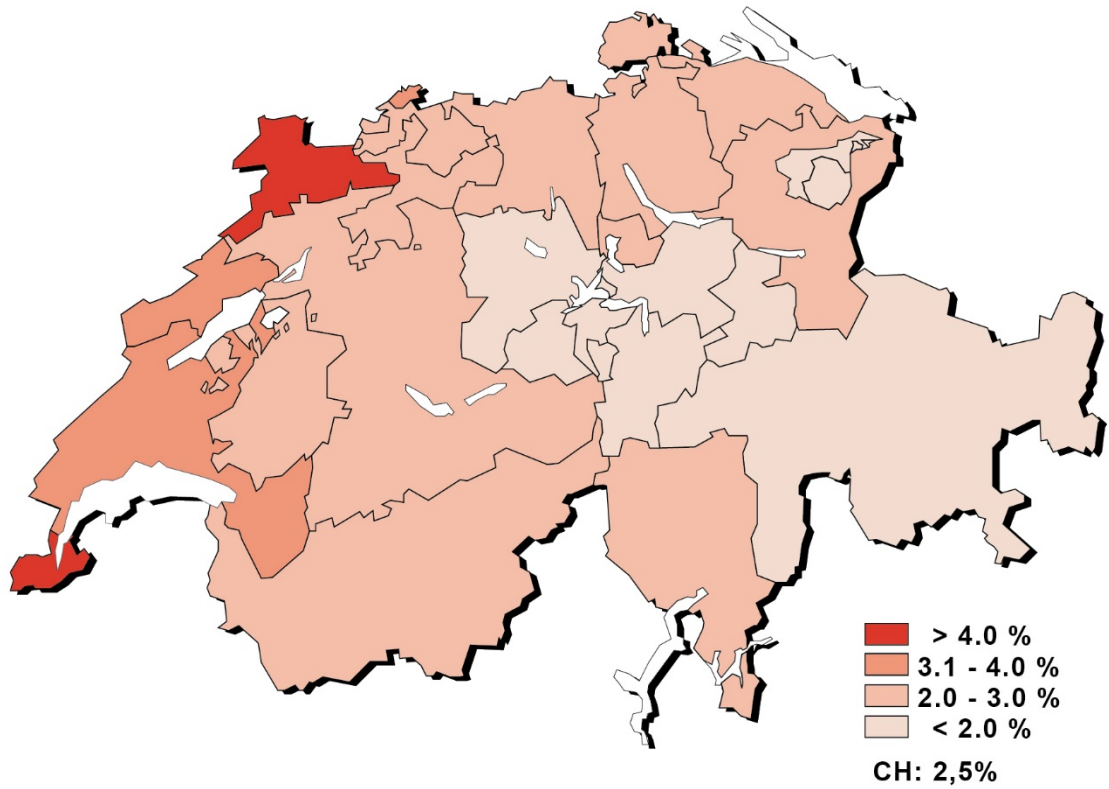
- Le persone in cerca d'impiego registrate non disoccupate corrispondono alla differenza fra il totale delle persone in cerca d'impiego registrate e i disoccupati.
- Le persone in cerca d'impiego registrate non disoccupate sono ripartite fra le categorie seguenti: persone che partecipano ad un programma per l'occupazione temporanea, persone in fase di riqualificazione o di perfezionamento, persone che hanno un guadagno intermedio e altre persone in cerca d'impiego.

G2: Quota delle persone in cerca d'impiego registrate non disoccupate (totale: 90'105) novembre 2021

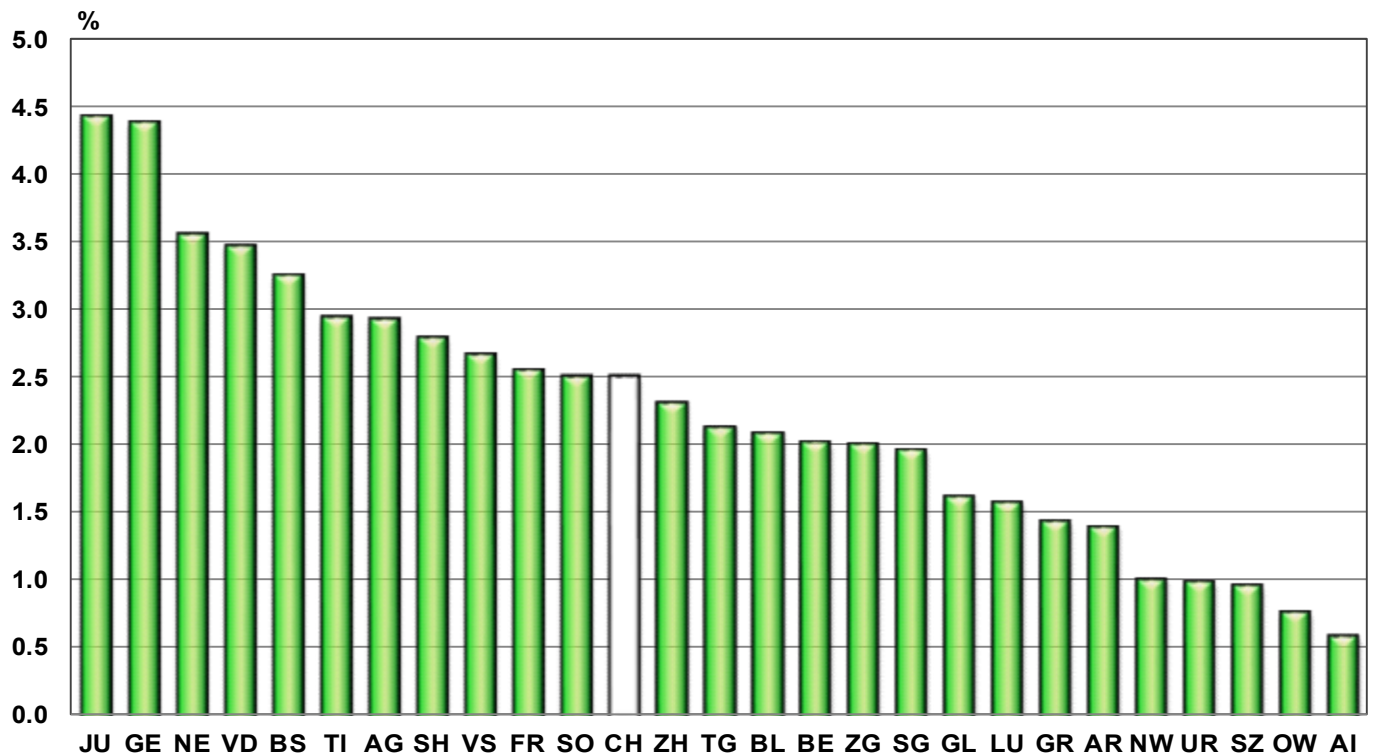


G3: Persone in cerca d'impiego e disoccupati registrati**G4: Quota dei disoccupati di lunga durata sul totale dei disoccupati**

G5: Tasso di disoccupazione per Cantone, novembre 2021



G6: Tasso di disoccupazione per Cantone, novembre 2021



T3: Disoccupati registrati secondo i rami economici ¹⁾

Media annua		Ottobre			Novembre					
2019	2020	2021			2021					
Effettivi					Effettivi		Variazioni rispetto			
							al mese precedente		allo stesso mese dell'anno precedente	
					numero	tasso ²⁾ CV ³⁾	assoluto	relativo (in %)	assoluto	relativo (in %)
106932	145720	116733	Totale		116244		-489	-0.4	-37026	-24.2
932	1180	886	A	Settore 1 (Agricoltura, selvicoltura e pesca)	1059	1.0 A	173	19.5	-392	-27.0
26409	36513	26372	B-F	Settore 2 (Industria)	27243	3.1 A	871	3.3	-9415	-25.7
75115	102751	84855	G-T	Settore 3 (Servizi)	83471	2.7 A	-1384	-1.6	-26201	-23.9
932	1180	886	A 01-03	Agricoltura, selvicoltura e pesca	1059	1.0 A	173	19.5	-392	-27.0
63	88	82	B 05-09	Attività estrattive	87	2.1 C	5	6.1	-5	-5.4
2495	3273	2728	C 10-12	Industrie alimentari, delle bevande, del tabacco	2663	3.6 B	-65	-2.4	-760	-22.2
310	435	382	C 13-14	Tessili e abbigliamento	350	3.5 C	-32	-8.4	-161	-31.5
51	64	59	C 15	Industria del cuoio e scarpe	54	3.8 D	-5	-8.5	-16	-22.9
640	978	542	C 16	articoli in legno, sughero, paglia e intreccio	598	1.7 B	56	10.3	-216	-26.5
753	954	786	C 17-18	Industria della carta, stampa	762	3.1 B	-24	-3.1	-267	-25.9
1294	1622	1474	C 19-21	Prodotti chimici, raffinazione del petrolio	1421	2.7 B	-53	-3.6	-378	-21.0
687	998	824	C 22	Articoli in gomma e materie plastiche	815	4.4 C	-9	-1.1	-264	-24.5
521	609	499	C 23	Prodotti in vetro, in ceramica e in cemento	476	3.1 C	-23	-4.6	-120	-20.1
2336	3520	2727	C 24-25	Metallurgia e prodotti in metallo	2708	3.4 A	-19	-0.7	-978	-26.5
2895	4405	3573	C 26-27	Elettrotecnica, elettronica, orologi e ottica	3432	3.2 A	-141	-3.9	-1422	-29.3
1153	1959	1513	- C 2652	- Orologi	1429	4.9 B	-84	-5.6	-711	-33.2
1244	2043	1540	C 28	Produzione di macchinari e apparecchiature	1562	2.3 B	22	1.4	-774	-33.1
346	476	353	C 29-30	Fabbricazione di veicoli	345	2.7 C	-8	-2.3	-153	-30.7
1149	1529	1288	C 31-33	Mobili; Riparazione di macchine	1212	2.8 B	-76	-5.9	-413	-25.4
269	348	268	D 35	Fornitura di energia	269	1.1 B	1	0.4	-74	-21.6
358	460	426	E 36-39	Riciclaggio; Raccolta, tratta. e fornit. di acqua	435	2.8 C	9	2.1	-46	-9.6
10998	14711	8821	F 41-43	Costruzioni 4)	10054	3.5 A	1233	14.0	-3368	-25.1
15343	20172	17114	G 45-47	Commercio; riparazione di auto, settore auto	16490	3.1 A	-624	-3.6	-4769	-22.4
1755	2517	1957	G 45	Commercio, riparazione di auto	1926	2.5 A	-31	-1.6	-756	-28.2
5949	7586	6555	G 46	Commercio all'ingrosso	6335	3.2 A	-220	-3.4	-1808	-22.2
7639	10069	8602	G 47	Commercio al dettaglio	8229	3.2 A	-373	-4.3	-2205	-21.1
4541	6457	5506	H 49-53	Traffico e trasporti	5467	3.0 A	-39	-0.7	-1238	-18.5
8912	14781	10385	I 55-56	Alloggio e ristorazione	11152	6.0 A	767	7.4	-6335	-36.2
3690	4849	3900	J 58- 63	Informazione e comunicazione	3802	2.7 A	-98	-2.5	-1295	-25.4
2007	2637	2228	- J 62	- Informatica	2149	2.8 A	-79	-3.5	-665	-23.6
5606	7066	6086	K 64-66	Attività finanziarie e assicurative	5810	2.4 A	-276	-4.5	-1599	-21.6
3115	4003	3292	- K 64	- Banche	3130	2.4 A	-162	-4.9	-1149	-26.9
807	935	762	- K 65	- Assicurazioni	744	1.5 B	-18	-2.4	-141	-15.9
1079	1472	1345	L 68	Attività immobiliari	1319	2.7 B	-26	-1.9	-250	-15.9
8079	11150	8784	M 69-75	Attività professionali, scientifiche e tecniche	8485	2.3 A	-299	-3.4	-3275	-27.8
499	676	595	- M 72	- Ricerca e sviluppo	582	2.8 C	-13	-2.2	-112	-16.1
6639	9195	7445	N 77-82	Attività amministrative e di servizi di supporto 4)	7510	...	65	0.9	-2291	-23.4
2602	3403	2974	O 84	Amministrazione pubblica, assicurazione sociale	2952	1.4 A	-22	-0.7	-555	-15.8
3363	4527	3719	P 85	Istruzione	3493	1.3 A	-226	-6.1	-1119	-24.3
9719	12441	11517	Q 86-88	Sanità e assistenza sociale	10983	1.9 A	-534	-4.6	-1883	-14.6
1657	2310	1720	R 90-93	Attività artistiche, di intrattenimento e divertimento	1741	2.8 B	21	1.2	-699	-28.6
2827	3694	3162	S 94-96	Altre attività di servizi	3089	2.3 A	-73	-2.3	-825	-21.1
1057	1234	1198	T 97-98	famiglie private con personale domestico	1178	...	-20	-1.7	-68	-5.5
4477	5276	4620		Non specificato, altri	4471	...	-149	-3.2	-1018	-18.5

Spiegazioni: cfr. pagg. 26-28.

¹⁾ Classificazione dei rami economici secondo NOGA 2008.²⁾ Dei 4'636'100 di persone attive secondo il pooling 2015-2017 circa 500'813 non appartengono a nessun ramo economico. Tra queste vi sono 238'264 persone non occupate. Pertanto i tassi di disoccupazione secondo i rami economici sono stati lievemente sovrastimati e non sono direttamente paragonabili agli altri tassi di disoccupazione della statistica del mercato del lavoro della SECO.³⁾ Coefficiente di variazione: A=0.0-1.0%, B=1.1-2.0%, C=2.1-5.0%, D=5.1-10.0%, E=10.1-16.5%, F=16.6-25.0%, G>25%.⁴⁾ Non è possibile calcolare il tasso di disoccupazione delle attività economiche NOGA N da 77 a 82, perché il gruppo NOGA 78 «Attività di collocamento privato» comprende anche disoccupati appartenenti ad altre attività economiche.

T4a: Disoccupati registrati secondo i grandi gruppi professionali ^{1) 4)}

Media annua		Ottobre		Novembre					
2019	2020	2021		Effettivi		Variazioni rispetto			
Effettivi						al mese precedente		allo stesso mese dell'anno precedente	
				numero	tasso ²⁾ CV ³⁾	assoluto	relativo (in %)	assoluto	relativo (in %)
106932	145720	116733	Totale	116244	2.5 A	-489	-0.4	-37026	-24.2
6785	8989	7909	1 Dirigenti	7694	2 A	-215	-2.7	-2144	-21.8
14552	19360	16051	2 Professioni intellettuali e scientifiche	15350	1.6 A	-701	-4.4	-4933	-24.3
12298	16586	14276	3 Professioni tecniche intermedie	13918	2 A	-358	-2.5	-3518	-20.2
16226	21486	17789	4 Impiegati di ufficio	17172	3.0 A	-617	-3.5	-5636	-24.7
18771	27742	22686	5 Professioni nelle attività commerciali e nei servizi	22404	3.9 A	-282	-1.2	-7835	-25.9
690	873	621	6 Personale specializzato addetto all'agricoltura alle foreste e alla pesca	679	0.7 A	58	9.3	-268	-28.3
12187	17994	11636	7 Artigiani e operai specializzati	12395	2.7 A	759	6.5	-5343	-30.1
4714	6351	4739	8 Conduttori di impianti e macchinari e addetti al montaggio	4895	2.8 A	156	3.3	-1534	-23.9
19332	24847	19906	9 Professioni non qualificate	20747	8.1 A	841	4.2	-5402	-20.7
33	45	34	0 Forze armate	35	0.7 C	1	2.9	-10	-22.2
1344	1449	1086	Non specificato	955	-131	-12.1	-403	-29.7

Spiegazioni: cfr. pagg. 26-28.

¹⁾ Classificazione dei gruppi professionali secondo la nomenclatura svizzera delle professioni (CH-ISCO-19) o in base alla International Standard Classification of Occupations, ISCO.²⁾ Dei 4'636'100 di persone attive secondo il pooling 2015-2017 435'348 non hanno fornito indicazioni sulla professione svolta.

Tra queste vi sono 238'264 persone non occupate. Pertanto i tassi di disoccupazione secondo le professioni sono stati lievemente sovrastimati e non sono direttamente paragonabili agli altri tassi di disoccupazione della statistica del mercato del lavoro della SECO.

³⁾ Coefficiente di variazione: A=0.0-1.0%, B=1.1-2.0%, C=2.1-5.0%, D=5.1-10.0%, E=10.1-16.5%, F=16.6-25.0%, G>25%.⁴⁾ L'elenco delle professioni COLSTA è stato rivisto in novembre 2021. Questi cambiamenti sono dovuti agli aggiustamenti nella banca dati delle professioni dell'Ufficio federale di statistica (UST). Rispetto a prima, ora alcuni titoli professionali sono assegnati ad altri generi di professioni e ciò incide anche sulle statistiche delle professioni secondo CH-ISCO-19. Per questo motivo i valori appena pubblicati possono differire dalle cifre pubblicate da gennaio 2020.**T4b: Disoccupati registrati secondo il grado di formazione**

Media annua		Ottobre		Novembre					
2019	2020	2021		Effettivi		Variazioni rispetto			
Effettivi						al mese precedente		allo stesso mese dell'anno precedente	
				numero	tasso CV ⁴⁾	assoluto	relativo (in %)	assoluto	relativo (in %)
106932	145720	116733	Totale	116244	2.5 A	-489	-0.4	-37026	-24.2
26896	36235	28458	01 Grado secondario I ¹⁾	29459	4.0 A	1001	3.5	-8246	-21.9
48096	66119	51782	02 Grado secondario II ²⁾	51308	2.4 A	-474	-0.9	-18225	-26.2
26860	36391	31054	03 Grado terziario ³⁾	30042	1.7 A	-1012	-3.3	-8601	-22.3
5080	6976	5439	Non specificato	5435	-4	-0.1	-1954	-26.4

Spiegazioni: cfr. pagg. 26-28.

¹⁾ Scuola obbligatoria non conclusa/conclusa, formazioni transitorie (ad es. 10° anno scolastico).²⁾ Avviamento professionale, tirocinio, maturità professionale o liceale, scuola specializzata o formazione simile.³⁾ Attestato professionale o diploma federale, scuola tecnica o scuola professionale, scuola specializzata superiore, università, scuola universitaria professionale, alta scuola pedagogica, PF.⁴⁾ Coefficiente di variazione: A=0.0-1.0%, B=1.1-2.0%, C=2.1-5.0%, D=5.1-10.0%, E=10.1-16.5%, F=16.6-25.0%, G>25%.

T5: Disoccupati registrati secondo le classe d'età

Media annua		Ottobre 2021		Novembre 2021								
2019	2020			Effettivi	Effettivi		Variazioni rispetto				Entrate/Uscite	
			numero		tasso CV ¹⁾	al mese precedente		allo stesso mese dell'anno precedente		entrate	uscite	
				assoluto		relativo (in %)	assoluto	relativo (in %)				
106932	145720	116733	Totale	116244	2.5	A	-489	-0.4	-37026	-24.2	32156	32645
2845	3502	2629	15-19 anni	2320	1.3	A	-309	-11.8	-1268	-35.3	1009	1191
8926	13297	8542	20-24 anni	8431	2.4	A	-111	-1.3	-5471	-39.4	3329	3386
13469	19167	13859	25-29 anni	13757	2.8	A	-102	-0.7	-5941	-30.2	4348	4401
14599	20310	16053	30-34 anni	16039	3.0	A	-14	-0.1	-5184	-24.4	4575	4587
13524	18454	14573	35-39 anni	14464	2.8	A	-109	-0.7	-5033	-25.8	3966	4088
11811	16102	12910	40-44 anni	12925	2.5	A	15	0.1	-3975	-23.5	3591	3607
11604	15362	12174	45-49 anni	12121	2.1	A	-53	-0.4	-3974	-24.7	3250	3323
11608	15156	12114	50-54 anni	12091	2.1	A	-23	-0.2	-3847	-24.1	3242	3267
10460	13964	12595	55-59 anni	12735	2.7	A	140	1.1	-2219	-14.8	3112	2958
8002	10304	11159	60-64 anni	11237	3.9	A	78	0.7	-160	-1.4	1730	1710
83	103	125	65 anni e più²⁾	124	-1	-0.8	46	59.0	4	127
			Uomini									
60045	81939	63132	Totale	64087	2.6	A	955	1.5	-21563	-25.2	18433	17478
1676	2079	1543	15-19 anni	1380	1.4	A	-163	-10.6	-770	-35.8	580	666
5004	7620	4767	20-24 anni	4908	2.8	A	141	3.0	-3265	-39.9	2059	1909
6959	10098	6852	25-29 anni	6987	2.7	A	135	2.0	-3388	-32.7	2412	2256
7561	10577	7789	30-34 anni	8021	2.8	A	232	3.0	-2913	-26.6	2437	2189
7328	10046	7473	35-39 anni	7632	2.7	A	159	2.1	-2864	-27.3	2275	2141
6666	9083	6901	40-44 anni	7009	2.5	A	108	1.6	-2335	-25.0	2030	1920
6665	8753	6644	45-49 anni	6702	2.2	A	58	0.9	-2375	-26.2	1866	1809
6760	8719	6694	50-54 anni	6788	2.2	A	94	1.4	-2309	-25.4	1840	1745
6257	8287	7304	55-59 anni	7424	2.8	A	120	1.6	-1317	-15.1	1825	1704
5086	6577	7040	60-64 anni	7112	4.3	A	72	1.0	-73	-1.0	1105	1012
83	102	125	65 anni e più²⁾	124	-1	-0.8	46	59.0	4	127
			Donne³⁾									
46887	63781	53601	Totale	52157	2.4	A	-1444	-2.7	-15463	-22.9	13723	15167
1169	1423	1086	15-19 anni	940	1.1	A	-146	-13.4	-498	-34.6	429	525
3922	5677	3775	20-24 anni	3523	2.1	A	-252	-6.7	-2206	-38.5	1270	1477
6510	9070	7007	25-29 anni	6770	2.8	A	-237	-3.4	-2553	-27.4	1936	2145
7038	9733	8264	30-34 anni	8018	3.2	A	-246	-3.0	-2271	-22.1	2138	2398
6196	8407	7100	35-39 anni	6832	2.8	A	-268	-3.8	-2169	-24.1	1691	1947
5144	7019	6009	40-44 anni	5916	2.4	A	-93	-1.5	-1640	-21.7	1561	1687
4939	6609	5530	45-49 anni	5419	2.0	A	-111	-2.0	-1599	-22.8	1384	1514
4849	6437	5420	50-54 anni	5303	2.0	A	-117	-2.2	-1538	-22.5	1402	1522
4204	5677	5291	55-59 anni	5311	2.4	A	20	0.4	-902	-14.5	1287	1254
2916	3728	4119	60-64 anni	4125	3.4	A	6	0.1	-87	-2.1	625	698

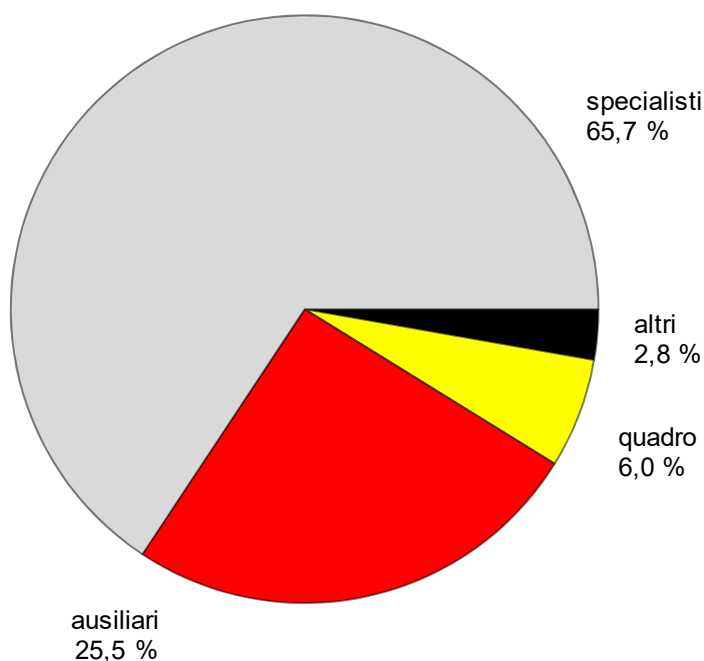
Spiegazioni: cfr. pagg. 26-28.

¹⁾ Coefficiente di variazione: A=0.0-1.0%, B=1.1-2.0%, C=2.1-5.0%, D=5.1-10.0%, E=10.1-16.5%, F=16.6-25.0%, G>25%.²⁾ Tasso di disoccupazione non presentando per motivi statistici.³⁾ 64 anni e più: 94 disoccupati nel novembre 2021.

T6: Disoccupati registrati secondo l'ultima funzione esercitata

Media annua		Ottobre		Novembre 2021							
2019	2020	2021		Effettivi		Variazioni rispetto				Entrate/Uscite	
Effettivi						al mese precedente		allo stesso mese dell'anno precedente			
numero	quota (in %)	assoluto		relativo (in %)	assoluto	relativo (in %)	entrate	uscite			
106932	145720	116733	Totale	116244	100.0	-489	-0.4	-37026	-24.2	32156	32645
334	370	273	indipendente	264	0.2	-9	-3.3	-99	-27.3	72	80
6962	8438	7271	quadro	7017	6.0	-254	-3.5	-1933	-21.6	1072	1335
68490	95421	77192	specialista	76361	65.7	-831	-1.1	-23972	-23.9	20328	21176
27549	37272	28735	ausiliario	29639	25.5	904	3.1	-9657	-24.6	9617	8745
1932	2217	1807	apprendista	1652	1.4	-155	-8.6	-704	-29.9	607	732
648	801	597	praticante	566	0.5	-31	-5.2	-252	-30.8	173	192
986	1168	821	allievo, studente	711	0.6	-110	-13.4	-406	-36.3	279	374
31	33	37	lavoratore a domicilio	34	0.0	-3	-8.1	-3	-8.1	8	11
-	-	-	non specificato	-	-	-	-	-	-	-	-

Spiegazioni: cfr. pagg. 26-28.

G7: Disoccupati registrati secondo l'ultima funzione esercitata novembre 2021

T7: Disoccupati di lunga durata

Media annua		Ottobre 2021		Novembre 2021						
2019	2020			Effettivi	Variazioni rispetto				Quota del totale dei disoccupati (in %)	
Effettivi		al mese precedente			allo stesso mese dell'anno precedente					
numero	quota (in %)	assoluto		relativo (in %)	assoluto	relativo (in %)				
14201	21248	31029	Totale	30080	100.0	-949	-3.1	3178	11.8	25.9
			Secondo le regioni:							
8004	12156	19232	Svizzera tedesca	18664	62.0	-568	-3.0	2945	18.7	26.0
6196	9092	11797	Svizzera romanda e Ticino	11416	38.0	-381	-3.2	233	2.1	25.6
			Secondo il sesso:							
6320	9488	13771	donne	13299	44.2	-472	-3.4	1223	10.1	25.5
7881	11760	17258	uomini	16781	55.8	-477	-2.8	1955	13.2	26.2
			Secondo la nazionalità:							
8251	11790	16636	svizzeri	16174	53.8	-462	-2.8	1618	11.1	26.8
5950	9457	14393	stranieri	13906	46.2	-487	-3.4	1560	12.6	24.9
			Secondo l'età:							
160	424	530	15-24 anni	435	1.4	-95	-17.9	-285	-39.6	4.0
6870	11143	16805	25-49 anni	16104	53.5	-701	-4.2	1427	9.7	23.2
7118	9617	13600	50-64 anni	13453	44.7	-147	-1.1	1997	17.4	37.3
			Secondo i grandi gruppi professionali: ^{1) 2)}							
1205	1841	2659	1 Dirigenti	2600	8.6	-59	-2.2	305	13.3	33.8
2212	3175	4350	2 Professioni intellettuali e scientifiche	4183	13.9	-167	-3.8	268	6.8	27.3
1783	2572	3827	3 Professioni tecniche intermedie	3631	12.1	-196	-5.1	510	16.3	26.1
2371	3461	4738	4 Impiegati di ufficio	4567	15.2	-171	-3.6	254	5.9	26.6
2207	3338	5416	5 Professioni nelle attività commerciali e nei servizi	5254	17.5	-162	-3.0	904	20.8	23.5
53	73	89	6 Personale specializzato addetto all'agricoltura, alle foreste e alla pesca	88	0.3	-1	-1.1	-16	-15.4	13.0
1095	1867	2851	7 Artigiani e operai specializzati	2763	9.2	-88	-3.1	260	10.4	22.3
605	923	1338	8 Conduttori di impianti e macchinari e addetti al montaggio	1303	4.3	-35	-2.6	132	11.3	26.6
2625	3939	5712	9 Professioni non qualificate	5642	18.8	-70	-1.2	593	11.7	27.2
2	5	6	0 Forze armate	6	0.0	-	-	2	50.0	17.1
43	54	43	Non specificato	43	0.1	-	-	-34	-44.2	4.5

Spiegazioni: cfr. pagg. 26-28.

¹⁾ Classificazione dei gruppi professionali secondo la nomenclatura svizzera delle professioni (CH-ISCO-19) o in base alla International Standard Classification of Occupations, ISCO.

²⁾ L'elenco delle professioni COLSTA è stato rivisto in novembre 2021. Questi cambiamenti sono dovuti agli aggiustamenti nella banca dati delle professioni dell'Ufficio federale di statistica (UST). Rispetto a prima, ora alcuni titoli professionali sono assegnati ad altri generi di professioni e ciò incide anche sulle statistiche delle professioni secondo CH-ISCO-19. Per questo motivo i valori appena pubblicati possono differire dalle cifre pubblicate da gennaio 2020.

T8: Disoccupati giovani (15-24 anni)

Media annua		Ottobre 2021		Novembre 2021							
2019	2020			Effettivi	Variazioni rispetto				Tasso CV ¹⁾	Variazioni in punti percentuali	
			Effettivi numero	al mese precedente		allo stesso mese dell'anno precedente				rispetto al mese prec.	allo stesso mese dell' prec.
				assoluto	relativo (in %)	assoluto	relativo (in %)				
11771	16799	11171	Totale	10751	-420	-3.8	-6739	-38.5	2.0 A	-0.1	-1.3
			Secondo le regioni:								
7594	11062	7071	Svizzera tedesca	6829	-242	-3.4	-4702	-40.8	1.7 A	-0.1	-1.3
4177	5738	4100	Svizzera romanda e Ticino	3922	-178	-4.3	-2037	-34.2	2.9 A	-0.2	-1.5
			Secondo il sesso:								
5091	7101	4861	donne	4463	-398	-8.2	-2704	-37.7	1.8 A	-0.1	-1.0
6680	9699	6310	uomini	6288	-22	-0.3	-4035	-39.1	2.3 A	-	-1.5
			Secondo la nazionalità:								
7621	11196	7107	svizzeri	6871	-236	-3.3	-4703	-40.6	1.6 A	-0.1	-1.2
4150	5604	4064	stranieri	3880	-184	-4.5	-2036	-34.4	3.7 A	-0.2	-2.0
			Secondo l'età:								
2845	3502	2629	15-19 anni	2320	-309	-11.8	-1268	-35.3	1.3 A	-0.2	-0.7
8926	13297	8542	20-24 anni	8431	-111	-1.3	-5471	-39.4	2.4 A	-0.1	-1.6
			Secondo la durata:								
10198	13836	9165	1-6 mesi	9007	-158	-1.7	-5099	-36.1
1414	2539	1476	7-12 mesi	1309	-167	-11.3	-1355	-50.9
160	424	530	> 1 anno	435	-95	-17.9	-285	-39.6
			Secondo determinate funzioni:								
6703	10290	6734	specialista	6484	-250	-3.7	-4471	-40.8
2412	3407	2147	ausiliario	2231	84	3.9	-1191	-34.8
1604	1857	1454	apprendista	1325	-129	-8.9	-643	-32.7
281	336	235	praticante	210	-25	-10.6	-121	-36.6
744	871	583	allievo, studente	480	-103	-17.7	-304	-38.8

Spiegazioni: cfr. pagg. 26-28.

¹⁾ Coefficiente di variazione: A=0.0-1.0%, B=1.1-2.0%, C=2.1-5.0%, D=5.1-10.0%, E=10.1-16.5%, F=16.6-25.0%, G>25%.

T9: Posti vacanti annunciati

Media annua		Ottobre 2021		Novembre 2021							
2019	2020			Effettivi	Variazioni rispetto				Entrate/Uscite		
		al mese precedente			allo stesso mese dell'anno precedente		entrate 1)	uscite			
numero	quota (in %)				assoluto	relativo (in %)			assoluto	relativo (in %)	
35830	30420	53206	Totale ²⁾	50552	100.0	-2654	-5.0	21691	75.2	37180	39834
...	...	55700	destagionalizzato ³⁾	56537	...	837	1.5
29608	26040	43901	Sec. la durata dell'impiego:	41072	81.2	-2829	-6.4	16210	65.2	29281	32040
6222	4380	9305	tempo pieno	9480	18.8	175	1.9	5481	137.1	7899	7794
			tempo parziale								
			Secondo i cantoni:								
5865	4676	7757	Zurigo	7245	14.3	-512	-6.6	3331	85.1	6602	7114
3553	2875	4435	Berna	4512	8.9	77	1.7	1783	65.3	3975	3898
1313	1441	3488	Lucerna	3220	6.4	-268	-7.7	1803	127.2	2013	2281
171	129	184	Uri	159	0.3	-25	-13.6	52	48.6	58	83
352	340	722	Svitto	656	1.3	-66	-9.1	290	79.2	376	442
-	-	-	Obvaldo ⁴⁾	-	-	-	-	-	-	-	-
669	317	468	Nidvaldo	393	0.8	-75	-16.0	78	24.8	228	303
175	130	295	Glarona	324	0.6	29	9.8	166	105.1	180	151
453	392	657	Zugo	652	1.3	-5	-0.8	297	83.7	466	471
659	792	946	Friburgo	767	1.5	-179	-18.9	132	20.8	766	946
803	896	1278	Soletta	1433	2.8	155	12.1	240	20.1	1332	1177
1143	1158	1632	Basilea-Città	1536	3.0	-96	-5.9	579	60.5	1062	1158
1030	1051	1584	Basilea-Campagna	1471	2.9	-113	-7.1	256	21.1	910	1023
451	387	843	Sciaffusa	878	1.7	35	4.2	561	177.0	438	403
121	83	185	Appenzello esterno	190	0.4	5	2.7	119	167.6	101	96
52	31	67	Appenzello interno	65	0.1	-2	-3.0	36	124.1	48	50
2518	2130	4315	San Gallo	4043	8.0	-272	-6.3	2112	109.4	2414	2686
2961	1959	4976	Grigioni	4851	9.6	-125	-2.5	2332	92.6	1402	1527
2803	2967	4319	Argovia	4198	8.3	-121	-2.8	1240	41.9	2920	3040
1318	1199	1701	Turgovia	1969	3.9	268	15.8	925	88.6	1854	1586
1027	1040	1459	Ticino	1450	2.9	-9	-0.6	23	1.6	1460	1469
4248	3073	5364	Vaud	4948	9.8	-416	-7.8	2452	98.2	2868	3284
1671	1582	2426	Vallese	1999	4.0	-427	-17.6	769	62.5	1827	2254
1167	843	2410	Neuchâtel	1903	3.8	-507	-21.0	1379	263.2	1362	1869
932	707	1032	Ginevra	1070	2.1	38	3.7	267	33.3	2046	2008
376	222	663	Giura	620	1.2	-43	-6.5	469	310.6	472	515

Spiegazioni: cfr. pagg. 26-28.

1) Tutte le entrate di posti vacanti nel mese in rassegna che possono essere occupati immediatamente o in data ulteriore.

2) Dei 50'552 posti, 36'015 erano soggetti all'obbligo di annuncio.

3) Qui viene impiegata la procedura di destagionalizzazione X-13, che ricalcola la serie con ogni valore supplementare, per cui i valori corretti possono fluttuare da un mese all'altro; questi valori sono indicati in corsivo. Il totale dei posti del mese di novembre (valore detrendizzato e destagionalizzato) tiene conto dell'afflusso di 36'015 posti in seguito all'introduzione, il 1° gennaio 2020, dell'obbligo di annuncio per determinate generi di professioni con un tasso di disoccupazione pari almeno all'5%.

4) I posti vacanti rilevati in Obvaldo sono aggregati e pubblicati a partire dal luglio 2009 con quelli di Nidvaldo.

T10: Serie cronologica dei disoccupati registrati

	Genn.	Febb.	Marzo	Aprile	Maggio	Giugno	Luglio	Agosto	Sett.	Ott.	Nov.	Dic.	Ø
1999	125883	122026	114073	105912	98598	92399	90122	87487	85096	84263	86328	91041	98602
2000	92631	88702	81548	75642	69788	65962	65140	63708	62329	62953	65721	69724	71987
2001	72295	69766	65625	63032	61097	59176	60166	61079	62170	68298	77633	86027	67197
2002	93714	94472	92371	92025	90930	90705	92948	96362	101889	110197	120627	129809	100504
2003	138944	142023	141808	141624	140609	140485	141699	143672	146688	151259	156598	162835	145687
2004	168163	165979	160849	155061	148816	144103	143125	145923	146341	147911	152409	158416	153091
2005	162032	160451	155681	150671	145370	140661	139902	142359	142728	144066	146762	151764	148537
2006	154204	150099	143249	136360	129486	122837	121725	123074	121876	122765	124133	128580	131532
2007	131057	126395	117915	112829	106200	99781	99779	100757	99681	102039	104820	109012	109189
2008	111877	108457	103777	100880	95166	91477	92163	94039	95980	100471	107652	118762	101725
2009	128430	132402	134713	136709	135128	140253	145364	150831	154409	158138	163950	172740	146089
2010	175765	172999	166032	158570	151074	144473	142330	142879	140040	139365	141668	148636	151986
2011	148784	143325	134905	123448	114684	110378	109200	111687	111344	115178	121109	130662	122892
2012	134317	133154	126392	123158	118860	114868	116294	119823	120347	125536	132067	142309	125594
2013	148158	146001	138993	135851	131290	126498	128516	129956	131072	133443	139073	149437	136524
2014	153260	149259	142846	137087	130310	126632	127054	128434	129965	132397	136552	147369	136764
2015	150946	149921	145108	141131	136349	133256	133754	136983	138226	141269	148143	158629	142810
2016	163644	161417	155324	149540	144778	139127	139310	142858	142675	144531	149228	159372	149317
2017	164466	159809	152280	146327	139778	133603	133926	135578	133169	134800	137317	146654	143142
2018	149161	143930	130413	119781	109392	106579	106052	107893	106586	107315	110474	119661	118103
2019	123962	119473	112341	107298	101370	97222	97578	99552	99098	101684	106330	117277	106932
2020	121018	117822	135624	153413	155998	150289	148870	151111	148560	149118	153270	163545	145720
2021	169753	167953	157968	151279	142966	131821	128279	126355	120294	116733	116244		

Spiegazioni: cfr. pagg. 26-28.

T11: Serie cronologica del tasso di disoccupazione ¹⁾

	Genn.	Febb.	Marzo	Aprile	Maggio	Giugno	Luglio	Agosto	Sett.	Ott.	Nov.	Dic.	Ø
1999	3.5	3.4	3.1	2.9	2.7	2.6	2.5	2.4	2.3	2.3	2.4	2.5	2.7
2000	2.3	2.2	2.1	1.9	1.8	1.7	1.7	1.6	1.6	1.6	1.7	1.8	1.8
2001	1.8	1.8	1.7	1.6	1.5	1.5	1.5	1.5	1.6	1.7	2.0	2.2	1.7
2002	2.4	2.4	2.3	2.3	2.3	2.3	2.4	2.4	2.6	2.8	3.1	3.3	2.5
2003	3.5	3.6	3.6	3.6	3.6	3.6	3.6	3.6	3.7	3.8	4.0	4.1	3.7
2004	4.3	4.2	4.1	3.9	3.8	3.7	3.6	3.7	3.7	3.7	3.9	4.0	3.9
2005	4.1	4.1	3.9	3.8	3.7	3.6	3.5	3.6	3.6	3.7	3.7	3.8	3.8
2006	3.9	3.8	3.6	3.5	3.3	3.1	3.1	3.1	3.1	3.1	3.1	3.3	3.3
2007	3.3	3.2	3.0	2.9	2.7	2.5	2.5	2.6	2.5	2.6	2.7	2.8	2.8
2008	2.8	2.7	2.6	2.6	2.4	2.3	2.3	2.4	2.4	2.5	2.7	3.0	2.6
2009	3.3	3.4	3.4	3.5	3.4	3.6	3.7	3.8	3.9	4.0	4.2	4.4	3.7
2010	4.1	4.0	3.8	3.7	3.5	3.3	3.3	3.3	3.2	3.2	3.3	3.4	3.5
2011	3.4	3.3	3.1	2.9	2.7	2.6	2.5	2.6	2.6	2.7	2.8	3.0	2.8
2012	3.1	3.1	2.9	2.8	2.7	2.7	2.7	2.8	2.8	2.9	3.1	3.3	2.9
2013	3.4	3.4	3.2	3.1	3.0	2.9	3.0	3.0	3.0	3.1	3.2	3.5	3.2
2014	3.4	3.3	3.2	3.1	2.9	2.8	2.8	2.9	2.9	2.9	3.0	3.3	3.0
2015	3.4	3.3	3.2	3.1	3.0	3.0	3.0	3.0	3.1	3.1	3.3	3.5	3.2
2016	3.6	3.6	3.5	3.3	3.2	3.1	3.1	3.2	3.2	3.2	3.3	3.5	3.3
2017	3.5	3.4	3.3	3.2	3.0	2.9	2.9	2.9	2.9	2.9	3.0	3.2	3.1
2018	3.2	3.1	2.8	2.6	2.4	2.3	2.3	2.3	2.3	2.3	2.4	2.6	2.5
2019	2.7	2.6	2.4	2.3	2.2	2.1	2.1	2.1	2.1	2.2	2.3	2.5	2.3
2020	2.6	2.5	2.9	3.3	3.4	3.2	3.2	3.3	3.2	3.2	3.3	3.5	3.1
2021	3.7	3.6	3.4	3.3	3.1	2.8	2.8	2.7	2.6	2.5	2.5		

Spiegazioni: cfr. pagg. 26-28.

¹⁾ Tasso di disoccupati definito come numero di disoccupati rispetto alle persone attive (incl. diplomatici e funzionari internazionali) secondo i dati della rilevazione strutturale dell'UST. Base di persone attive valida dal 1° gennaio 2017 = 4'636'100 persone (pooling triennale secondo i dati della rilevazione strutturale 2015-17). 2014-2016: 4'493'249 persone (pooling triennale secondo i dati della rilevazione strutturale 2012-14). 2010-2013: 4'322'899 persone (dati della rilevazione strutturale 2010). 2000-2009: 3'946'988 persone (censimento 2000). 1990-1999: 3'621'716 persone (censimento 1990).

T12: Serie cronologica delle persone in cerca d'impiego registrate

	Genn.	Febb.	Marzo	Aprile	Maggio	Giugno	Luglio	Agosto	Sett.	Ott.	Nov.	Dic.	Ø
1999	202752	199228	191859	183055	175138	167516	162771	157526	153279	151272	152497	154154	170921
2000	152261	148127	140225	132761	125283	119828	116250	112612	110089	109806	112616	115732	124633
2001	116770	114575	110115	105857	102990	100812	100534	100552	101302	108910	120808	129849	109423
2002	138443	140581	140468	140054	139202	139715	142271	145202	151503	161105	173500	183262	149609
2003	192586	197493	199702	200654	201123	201919	203712	205636	209495	215050	222282	228245	206491
2004	232197	231361	228212	222858	216377	212588	210740	212785	213733	215504	222102	227634	220508
2005	229624	228701	224525	219020	214024	210257	208300	210114	210888	212534	216859	220999	217154
2006	221825	218394	212486	204316	196638	189892	186936	186654	184880	186149	188641	192156	197414
2007	193176	188902	180298	173806	165843	158677	157068	156235	154395	157458	161214	164838	167659
2008	166414	163744	159031	154894	148527	144546	143798	143549	145937	151390	160144	171279	154438
2009	180287	186273	191992	194726	192516	198990	204137	208568	212902	217972	226116	234359	204070
2010	236317	235667	231497	223804	215264	209270	205604	204989	202774	202675	206715	211709	215524
2011	210916	205989	197837	181041	171169	165742	162530	164070	164448	169191	177681	185706	179693
2012	187417	187315	180912	176142	170776	166437	167222	170276	170867	178532	188311	196898	178425
2013	201776	200495	194224	190367	185012	179806	181398	181129	183741	188536	196522	205802	190734
2014	208777	205934	199911	192829	184436	180689	180822	179880	183113	187715	193892	203926	191827
2015	206138	206369	204266	199346	192798	191090	190939	192669	196042	200920	210886	220209	200973
2016	222751	222888	218187	210926	206239	201131	199347	201989	203568	207512	215215	223413	211097
2017	226861	223627	217248	208357	202419	196896	195223	195334	193624	198025	204141	212018	206148
2018	213125	208617	201119	194060	185467	179777	179857	179975	178499	183446	190212	197950	191009
2019	200125	197072	189467	183549	176128	170800	171280	169849	171423	176495	182427	192955	181798
2020	194233	190399	213897	231196	232982	233454	235762	237215	238145	241460	251139	260318	230017
2021	261499	259735	253939	246227	237367	226637	219183	214415	208282	203853	206349		

Spiegazioni: cfr. pagg. 26-28.

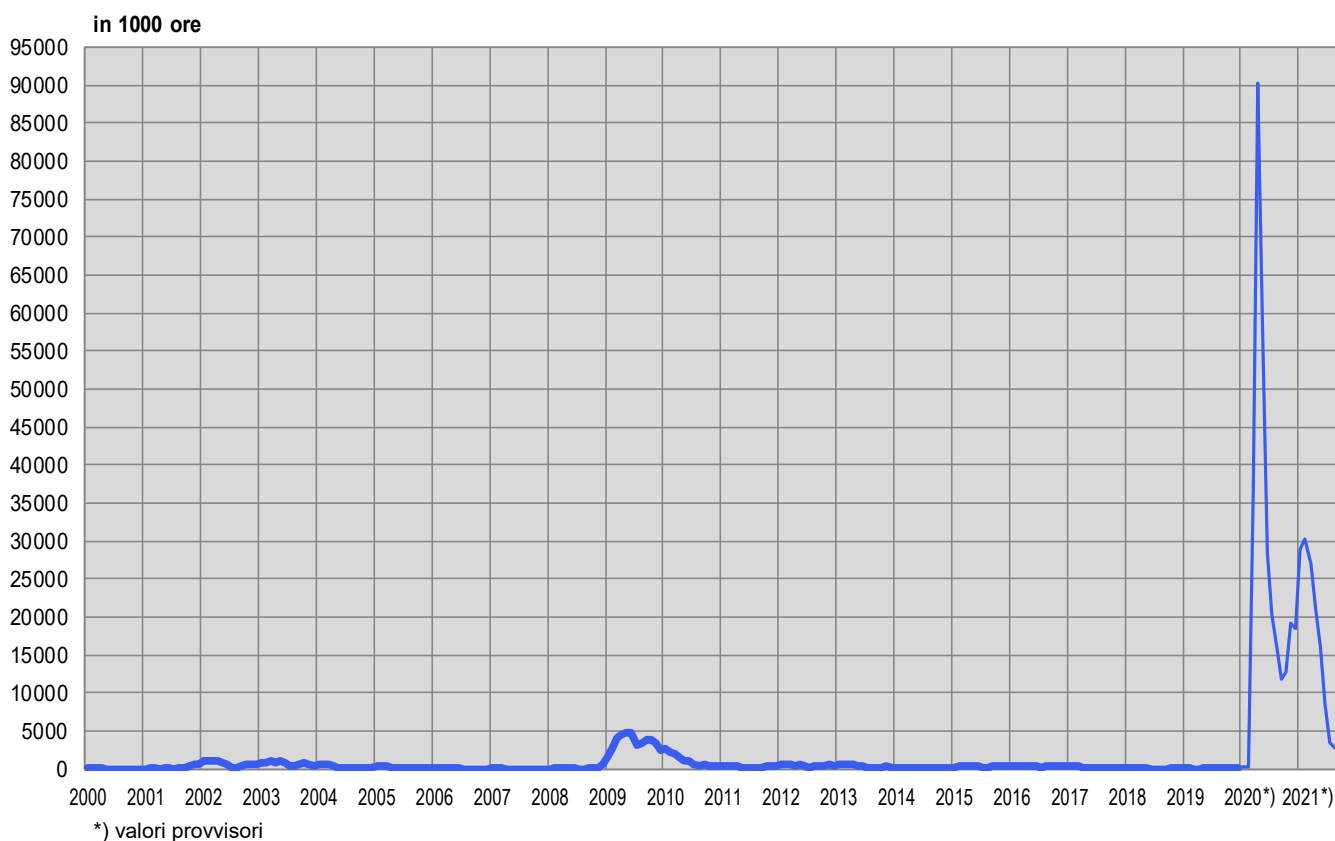
T13: Lavoro ridotto conteggiato**Aziende, dipendenti colpiti e ore di lavoro perse**

Categorie	Settembre 2021 *)	Variazioni rispetto a			
		Agosto 2021		Settembre 2020	
		assoluto	in %	assoluto	in %
- aziende	9028	-978	-9.8	-11162	-55.3
- dipendenti colpiti	52555	-7211	-12.1	-151636	-74.3
- ore di lavoro perse	2523190	-367139	-12.7	-9348933	-78.7

*) *corsivo* = valori provvisori.

(...) Non sono pubblicate le variazioni superiori al 200%.

Spiegazioni: cfr. pagg. 26-28.

G8: Lavoro ridotto, ore di lavoro perse conteggiate

T14: Esaurimento del diritto all'indennità di disoccupazione

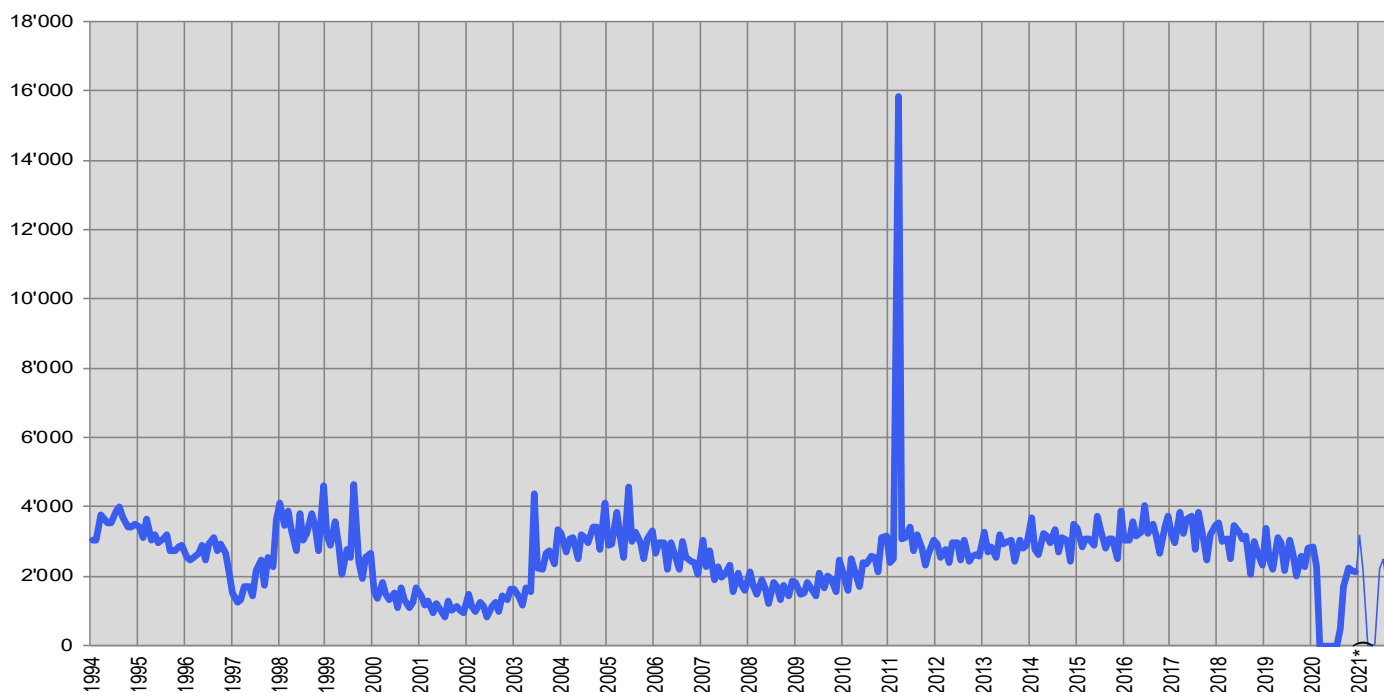
	Genn.	Febb.	Marzo	Aprile	Maggio	Giugno	Luglio	Agosto	Sett.	Ott.	Nov.	Dic.	Ø
2000	1547	1365	1817	1482	1337	1494	1086	1681	1329	1097	1238	1656	1427
2001	1417	1182	1272	955	1206	1042	815	1271	1005	1111	1009	941	1102
2002	1485	1122	982	1243	1119	842	1123	1247	990	1417	1331	1610	1209
2003	1627	1384	1183	1656	1538	4395	2251	2188	2641	2732	2369	3331	2275
2004	3238	2688	3084	3117	2519	3191	3102	2963	3440	3416	2764	4111	3136
2005	2878	2939	3852	3123	2543	4583	2991	3275	2963	2499	3093	3309	3171
2006	2658	2964	2970	2187	2949	2547	2181	2985	2561	2426	2373	2030	2569
2007	3046	2286	2738	1905	2292	1971	2136	2303	1560	2093	1754	1592	2140
2008	2121	1719	1474	1894	1653	1192	1808	1715	1318	1736	1431	1851	1659
2009	1833	1488	1504	1828	1606	1428	2085	1666	2024	1914	1561	2451	1782
2010	2122	1603	2496	2166	1707	2390	2366	2573	2542	2106	3131	3143	2362
2011	2390	2487	15850	3063	3132	3406	2729	3180	2821	2306	2664	3026	3921
2012	2929	2540	2755	2402	2975	2946	2469	3021	2415	2573	2619	2592	2686
2013	3253	2714	2836	2551	3209	2925	3000	3037	2438	3021	2827	2868	2890
2014	3673	2771	2610	3219	3166	2946	3343	2677	3098	3045	2428	3501	3040
2015	3395	2851	3093	3070	2896	3716	3319	2811	3077	3088	2515	3871	3142
2016	3051	3029	3586	3162	3266	4042	3233	3509	3148	2654	3422	3709	3318
2017	3191	2973	3840	3212	3642	3721	2763	3847	3035	2478	3198	3447	3279
2018	3537	3019	3075	2513	3472	3261	3094	3144	2062	2991	2679	2310	2930
2019	3382	2516	2209	3125	2964	2157	3053	2665	2022	2573	2259	2798	2644
2020	2833	2266	-	-	-	2	-	482	1714	2233	2178	2109	1151
* 2021	3170	2186	16	20	45	2209	2471	1831	2869				

*) corsivo = valori provvisori.

Spiegazioni: cfr. pagg. 26-28.

A fine novembre, 472 persone (16%) fra quelle che hanno esaurito il loro diritto all'indennità nel corso del mese di settembre avevano trovato un lavoro e 550 (19%) erano ancora iscritte a un URC, rimanendo registrate come persone in cerca d'impiego o disoccupate. Tali persone continuano a beneficiare dei servizi degli URC e dei provvedimenti inerenti al mercato del lavoro proposti. 1847 persone giunte alla fine del loro diritto all'indennità (64%) non risultavano più iscritte presso un URC (non è possibile registrare la successiva ripresa di un'attività lucrativa o il ritiro dal mercato del lavoro).

Durante il periodo di applicazione dell'articolo 8 capoverso 1 dell'ordinanza COVID-19 assicurazione contro la disoccupazione (da marzo a fine agosto), tutti gli aventi diritto possono ricevere un massimo di 120 indennità giornaliere supplementari. La modifica della legge COVID-19 (articolo 17 capoversi 2 e 3) di marzo 2021 ha permesso ad ogni persona assicurata che al 1° marzo 2021 non ha ancora esaurito le sue indennità giornaliere di beneficiare al massimo di 66 indennità giornaliere supplementari per il periodo dal 1° marzo 2021 al 31 maggio 2021.

G9: Esaurimento del diritto all'indennità di disoccupazione

*) valori provvisori

SPIEGAZIONI

Disoccupati registrati	Persone registrate presso gli uffici regionali di collocamento, senza un impiego e immediatamente collocabili. E' irrilevante sapere se esse percepiscono o meno un'indennità di disoccupazione. Disoccupati totali: cercano un impiego a tempo pieno. Disoccupati parziali: cercano un impiego a tempo parziale.
Persone in cerca d'impiego registrate	Tutte le persone disoccupate e non disoccupate annunciate presso l'ufficio regionale di collocamento che cercano un impiego.
Persone in cerca d'impiego non disoccupate registrate	Persone registrate presso un ufficio regionale di collocamento che tuttavia, a differenza dei disoccupati, o non sono immediatamente collocabili oppure hanno un lavoro. Il numero di persone in cerca d'impiego non disoccupate registrate corrisponde alla differenza tra il totale delle persone in cerca d'impiego e i disoccupati. Rientrano nella categoria delle persone in cerca d'impiego non disoccupate registrate quelle che partecipano ai programmi di occupazione temporanea, che frequentano corsi di riqualificazione o di perfezionamento, che percepiscono un guadagno intermedio nonché le altre persone in cerca d'impiego non disoccupate.
Programmi di occupazione temporanea (POT)	Programmi finanziati dall'assicurazione contro la disoccupazione finalizzati a facilitare agli assicurati l'integrazione e la reintegrazione professionale. Essi consentono ai partecipanti di mantenere le loro qualifiche professionali e di sviluppare nuove capacità. L'occupazione temporanea può effettuarsi anche nell'ambito di una pratica professionale presso aziende o nell'amministrazione oppure in semestri di motivazione per allievi e studenti che hanno terminato la scuola obbligatoria.
Riqualificazione/ perfezionamento	I provvedimenti di riqualificazione e di perfezionamento (corsi) mirano ad un rapido e fondamentale miglioramento dell'idoneità al collocamento di un assicurato sul mercato del lavoro. Il provvedimento può essere effettuato anche come pratica di formazione presso un'impresa o nell'ambito di un'azienda di esercitazione. Le persone non disoccupate che frequentano corsi di riqualificazione o di perfezionamento, secondo l'articolo 60 capoverso 4 della legge sull'assicurazione contro la disoccupazione, non sono idonee al collocamento per la durata dei corsi. Sono indicate nella tabella 2c delle statistiche sulle persone non disoccupate. I disoccupati che frequentano corsi di riqualificazione o di perfezionamento, invece, devono terminare immediatamente la formazione a favore di un nuovo posto di lavoro. Il loro numero è indicato in basso a pagina 6.
Guadagno intermedio	Per guadagno intermedio si intende ogni reddito proveniente da un'attività lucrativa dipendente o indipendente, che un beneficiario di indennità di disoccupazione ottiene per evitare o ridurre la disoccupazione nel periodo di riscossione.
Altre persone in cerca d'impiego non disoccupate	Vi appartengono le persone che ricevono assegni per il periodo di introduzione, sussidi per le spese di pendolare e di soggiornante settimanale, o prestazioni per il promovimento dell'attività lucrativa indipendente, nonché le persone che in seguito a malattia, servizio militare o altre ragioni non sono immediatamente collocabili e infine le persone durante il periodo della disdetta.
Idoneità al collocamento	Il disoccupato è idoneo al collocamento se è disposto, capace e autorizzato ad accettare un'occupazione adeguata.
Effettivi	Numero al giorno di riferimento. L'ultimo giorno del mese vale come giorno di riferimento.
Entrate/uscite	Le entrate indicano la somma dei nuovi annunci alla disoccupazione con lo statuto di "disoccupato" più i passaggi dallo statuto di "non disoccupato" a quello di "disoccupato". Inversamente, le uscite risultano dalle cancellazioni dei disoccupati e dai passaggi dallo statuto di "disoccupato" a quello di "non disoccupato". Su scala nazionale sono inoltre misurabili e dimostrabili anche altri flussi (entrate e uscite degli aggregati persone in cerca d'impiego, non disoccupati, sotto-aggregati non disoccupati; posti vacanti).
Destagionalizzazione	Metodo che permette di eliminare la componente stagionale di una serie cronologica. Qui viene impiegata la procedura di destagionalizzazione X-13. La procedura calcola nuovamente la serie con ogni valore supplementare, per cui i valori corretti possono fluttuare da un mese all'altro.
Età	Differenza tra il giorno di riferimento (ultimo giorno del mese) e la data di nascita (anno e mese) delle persone prese in considerazione. Classificazione in fasce di 5 anni.
Disoccupati dei giovani	Disoccupati da 15 fino a 24 anni.
Durata trascorsa	Differenza tra il giorno di riferimento e la data d'annuncio, detratto il periodo in cui la persona colpita non è considerata disoccupata (programma d'occupazione, guadagno intermedio, ecc.).

Situazione dell'impiego	<p>Occupati precedentemente: la conclusione dell'attività lavorativa risale a non più di 6 mesi prima dell'annuncio all'ufficio regionale di collocamento.</p> <p>Per la prima volta in cerca di un impiego: ha appena terminato la formazione (gli apprendisti sono considerati come occupati precedentemente).</p> <p>Reinserimento nella vita professionale: dopo un'interruzione dell'attività lavorativa di almeno 6 mesi.</p> <p>Riqualificazione / perfezionamento: disoccupati collocabili che intendono riqualificarsi o perfezionarsi.</p>
Tasso di disoccupazione	<p>Numero dei disoccupati registrati il giorno di riferimento (ultimo giorno del mese) diviso per il numero delle persone attive (a partire dal 1° gennaio 2017: 4'636'100 persone) secondo il pooling triennale 2015-2017 sulla vita attiva della popolazione (rilevato dall'Ufficio federale di statistica) moltiplicato per 100.</p>
Persone attive	<p>Persone che svolgono un'attività lucrativa di almeno un'ora per settimana e le persone non occupate.</p> <p>Il tasso di disoccupazione è calcolato prendendo come denominatore il numero delle persone attive: quest'ultimo, ripartito per regioni, Cantoni, attività economiche, nazionalità, classi di età e secondo il sesso, interessa diverse tabelle della statistica del mercato del lavoro della SECO. Eccezione: il tasso di disoccupazione in base ai rami economici e alle professioni non viene calcolato in base al numero delle persone attive, ma in base al numero delle persone che svolgono un'attività lucrativa.</p> <p>Dal 2010 il numero di persone attive è rilevato ogni anno dall'Ufficio federale di statistica nell'ambito di rilevazioni strutturali sulla vita attiva della popolazione sulla base di un campione. Queste rilevazioni strutturali, che si svolgono ogni anno, possono essere raggruppate all'interno di pooling pluriennali. Il vantaggio di questo metodo è quello di fornire una base di dati più ampia per quanto riguarda le persone attive. Per calcolare i tassi di disoccupazione la SECO mette in relazione il numero dei disoccupati dal 1° gennaio 2017 con quello delle persone attive del pooling triennale con i dati delle rilevazioni strutturali dal 2015 al 2017.</p> <p>Grazie al metodo di rilevamento a campione, il denominatore del TD può essere adeguato più spesso rispetto al modello utilizzato precedentemente per il censimento (inchiesta esaustiva ogni 10 anni). I dati sulle persone attive utilizzati dalla SECO includono i diplomatici e i funzionari internazionali domiciliati in Svizzera</p> <p>(Fino al 31.12.1999, alla base del calcolo del tasso di disoccupazione sono state poste le persone attive a partire da sei ore lavorative alla settimana. Questa base non è più disponibile).</p>
Coefficiente di Variazione delle persone attive	<p>Il coefficiente di variazione (CV) è un indice di dispersione relativo che permette di definire il grado di precisione di un valore stimato. Il coefficiente di variazione è il rapporto, per un dato campione, tra la sua deviazione standard e il valore assoluto della sua media aritmetica, moltiplicato per 100. (Il coefficiente di variazione descrive dunque la deviazione standard relativa di un dato campione e permette in questo modo di confrontare tra loro, tramite diverse medie aritmetiche, la variabilità dei valori stimati).</p> <p>In riferimento al tasso di disoccupazione, il coefficiente di variazione permette alla SECO di contrassegnare con delle lettere l'esattezza del numero di persone attive (del denominatore del tasso di disoccupazione): la lettera A indica una possibile deviazione del numero di persone attive dallo 0,0 all'1,0% dal valore reale, la lettera B dall'1,1% al 2,0%, la lettera C dal 2,1 al 5,0% e la lettera D dal 5,1 al 10,0%. I tassi di disoccupazione con un coefficiente di variazione delle persone attive superiore al 10% non sono pubblicati.</p>
Rami economici	<p>Sistematica giusta NOGA 2008 (Nomenclatura Generale delle Attività economiche).</p>
Gruppi professionali	<p>Sistematica secondo la nomenclatura svizzera delle professioni CH-ISCO-19. Attribuzione all'ultima funzione esercitata.</p>
Funzione esercitata	<p>Indipendente: proprietario di un'impresa o socio con responsabilità illimitata di una società collettiva o in accomandita.</p> <p>Quadro: svolgimento di compiti direttivi, di coordinazione e di controllo.</p> <p>Specialista: svolgimento di compiti di difficoltà elevata sotto la propria responsabilità.</p> <p>Ausiliario: svolgimento di compiti semplici che non richiedono una particolare formazione professionale.</p> <p>Apprendista: Tirocinio terminato risp. interrotto o formazione equivalente.</p> <p>Stagista: persona che ha concluso la scuola dell'obbligo o una scuola universitaria, con una breve esperienza pratica in una professione (solitamente 3-6 mesi).</p> <p>Allievo / Studente: formazione conclusa risp. interrotta presso una scuola.</p> <p>Lavoratore a domicilio: attività svolta al proprio domicilio su incarico di un'azienda.</p>
Disoccupati di lunga durata	<p>Persone disoccupate da oltre un anno.</p>
Posti vacanti annunciati	<p>I posti vacanti vengono comunicati su base facoltativa agli uffici regionali di collocamento, i quali gestiscono i registri corrispondenti. A partire da giugno 2009 un'offerta d'impiego non viene più cancellata automaticamente alla scadenza della data di validità: ora il consulente dell'URC ha un mese di tempo,</p>

una volta raggiunta la data di validità, per togliere definitivamente l'annuncio o per prolungarne la validità, in quest'ultimo caso l'offerta d'impiego continua a essere computata nel totale dei posti vacanti.

Durata del lavoro

Tempo pieno: 90% o più del tempo lavorativo usuale nell'azienda.

Tempo parziale: meno del 90% del tempo lavorativo usuale nell'azienda.

Missing values

In alcune tabelle mancano dei valori e di conseguenza il totale indicato non corrisponde alla somma dei valori.

... Numero non noto, privo d'oggetto o non menzionato per motivi statistici.

- Valore esattamente zero.

Definizione di esaurimento del diritto all'indennità

Hanno esaurito il diritto all'indennità le persone che hanno percepito tutte le indennità a cui avevano diritto (numero massimo di indennità giornaliere) oppure il cui diritto all'indennità è scaduto in quanto sono giunte alla fine del termine quadro di due anni e non soddisfano i presupposti per l'apertura di un nuovo termine quadro. L'assicurato esaurisce il suo diritto nel mese in cui percepisce l'ultima indennità giornaliera.

Il numero massimo di indennità giornaliere dipende dal periodo di contribuzione e dall'età dell'assicurato.

Dal 1° aprile 2011 valgono le seguenti norme:

- hanno diritto a 260 indennità giornaliere al massimo le persone che nei 2 anni precedenti la disoccupazione hanno versato i contributi dell'assicurazione contro la disoccupazione per almeno 12 mesi ma per un periodo complessivamente inferiore a 18 mesi;
- le persone con un periodo di contribuzione superiore a 18 mesi hanno diritto al massimo a 400 indennità giornaliere;
- le persone con un periodo di contribuzione di almeno 22 mesi, che hanno compiuto 55 anni o che percepiscono una rendita dell'assicurazione invalidità corrispondente almeno a un grado d'invalidità del 40% hanno diritto a 520 indennità giornaliere al massimo;
- hanno diritto a un massimo di 200 indennità giornaliere le persone fino ai 25 anni senza obblighi di mantenimento che possono comprovare un periodo di contribuzione di almeno 12 mesi;
- coloro che sono esonerati dall'adempimento del periodo di contribuzione hanno diritto a un massimo di 90 indennità giornaliere;
- le persone il cui termine quadro inizia durante gli ultimi quattro anni precedenti il raggiungimento dell'età che dà diritto alla rendita AVS possono percepire 120 indennità giornaliere supplementari al massimo.

Dal 1° luglio 2003 al 31 marzo 2011 erano validi i seguenti diritti massimi:

- le persone con un periodo di contribuzione di almeno 12 mesi avevano diritto a 400 indennità giornaliere;
- coloro che potevano comprovare un periodo di contribuzione di 18 mesi e avevano compiuto 55 anni o percepivano una rendita dell'assicurazione invalidità o dell'assicurazione obbligatoria contro gli infortuni avevano diritto a 520 indennità giornaliere;
- le persone il cui termine quadro iniziava durante gli ultimi quattro anni precedenti il raggiungimento dell'età che dà diritto alla rendita AVS potevano percepire 120 indennità giornaliere supplementari al massimo;
- coloro che erano esonerati dall'adempimento del periodo di contribuzione avevano diritto a un massimo di 260 indennità giornaliere;
- le persone con un diritto massimo di 400 indennità giornaliere potevano percepire 120 indennità supplementari se nel Cantone o nella regione in cui vivevano il tasso di disoccupazione degli ultimi sei mesi ammontava ad almeno il 5%. I Cantoni interessati erano tenuti a partecipare alle spese supplementari nella misura del 20%.

Tra il mese di gennaio 1997 e il mese di giugno 2003, per aprire un termine quadro di due anni era sufficiente che l'assicurato avesse versato i contributi per almeno 6 mesi nel corso dei due anni precedenti la disoccupazione. La maggior parte delle persone aveva diritto a 520 indennità giornaliere al massimo.

Fino alla fine del 1996, il numero massimo di indennità giornaliere versate dipendeva dal periodo di contribuzione. Un periodo di contribuzione di 6 mesi dava diritto a 170 indennità giornaliere, 12 mesi a 250 e 18 mesi a 400.

Per ragioni di ordine pratico legate ai pagamenti, i dati delle casse di disoccupazione concernenti il numero delle persone che hanno esaurito il diritto all'indennità sono disponibili soltanto dopo due mesi.

Lavoro ridotto conteggiato

Per lavoro ridotto s'intende una temporanea riduzione della durata del lavoro o una temporanea interruzione totale dell'attività, accompagnata di norma da una corrispondente decurtazione dello stipendio; il rapporto di lavoro, comunque, non si interrompe. In questa categoria rientrano anche le interruzioni del lavoro dovute a provvedimenti delle autorità o ad altre circostanze, esulanti dalle intenzioni del datore di lavoro. In alcuni casi anche una sola unità aziendale può essere equiparata ad un'azienda. Il ricorso al lavoro ridotto in un'impresa è volto a compensare temporanei cali dell'attività, preservando i posti di lavoro. L'indennità per il lavoro ridotto offre quindi alle imprese un'alternativa al licenziamento.

Statisticamente viene rilevato il lavoro ridotto conteggiato e indennizzato dalle casse. Per ragioni pratiche legate al versamento delle indennità, i dati delle casse di disoccupazione sul lavoro ridotto conteggiato sono disponibili soltanto dopo un termine di due mesi.