



Schweizerische Eidgenossenschaft
Confédération suisse
Confederazione Svizzera
Confederaziun svizra

Dipartimento federale dell'economia
della formazione e della ricerca DEFR
Segreteria di Stato dell'economia SECO

La situazione sul mercato del lavoro

novembre 2018

10 dicembre 2018

Editore:

Schweizerische Eidgenossenschaft
Confédération suisse
Confederazione Svizzera
Confederaziun svizra

Segreteria di Stato dell'economia SECO
Direzione del lavoro
Holzikofenweg 36
CH-3003 Berna
Tel. ++41 58 462 56 56
Fax ++41 58 462 56 00
www.seco.admin.ch
E-Mail: info@seco.admin.ch

Periodicità:

«La situazione sul mercato del lavoro»
è pubblicato mensilmente in italiano, tedesco e francese

Abbonamento:

Segreteria di Stato dell'economia SECO
Direzione del lavoro
Statistiche e analisi del mercato del lavoro
Holzikofenweg 36
CH-3003 Berna

Tel. ++41 58 480 62 73 / ++41 58 480 62 70

Prezzi di abbonamento:

Abbonamento annuale Svizzera: Fr. 60.--
Abbonamento annuale estero: Fr. 84.--

Internet:

www.seco.admin.ch

www.lavoro.swiss

www.amstat.ch (Statistiche e analisi del mercato del lavoro)



INDICE**IN SINTESI**

Cifre in sintesi	5
------------------	---

TABELLE E GRAFICI

T1a: Disoccupati registrati	6
T1b: Tasso di disoccupazione	7
G1: Disoccupati registrati, secondo il sesso, la nazionalità e la durata	7
T2a: Disoccupati registrati secondo i Cantoni	8
T2b: Tasso di disoccupazione secondo i Cantoni	9
T2c: Persone in cerca d'impiego registrate secondo i Cantoni	10
G2: Quota delle persone in cerca d'impiego registrate non disoccupate	12
G3: Persone in cerca d'impiego e disoccupati registrati	13
G4: Quota dei disoccupati di lunga durata sul totale dei disoccupati	13
G5: Tasso di disoccupazione per Cantone	14
G6: Tasso di disoccupazione per Cantone	14
T3: Disoccupati registrati secondo i rami economici	15
T4: Disoccupati registrati secondo i gruppi professionali	16
T5: Disoccupati registrati secondo le classe d'età	17
T6: Disoccupati registrati secondo l'ultima funzione esercitata	18
G7: Disoccupati registrati secondo l'ultima funzione esercitata	18
T7: Disoccupati di lunga durata	19
T8: Disoccupati giovani (15-24 anni)	20
T9: Posti vacanti annunciati	21
T10: Serie cronologica dei disoccupati registrati	22
T11: Serie cronologica del tasso di disoccupazione	22
T12: Serie cronologica delle persone in cerca d'impiego registrate	23
T13: Lavoro ridotto conteggiato	24
G8: Lavoro ridotto, ore di lavoro perse conteggiate	24
T14: Esaurimento del diritto all'indennità di disoccupazione	25
G9: Esaurimento del diritto all'indennità di disoccupazione	25

SPIEGAZIONI	26
--------------------	----

I disoccupati registrati in novembre 2018

Secondo i rilevamenti effettuati dalla Segreteria di Stato dell'economia (SECO), alla fine di novembre 2018 erano iscritti 110'474 disoccupati presso gli uffici regionali di collocamento (URC), ossia 3'159 in più rispetto al mese precedente. Il tasso di disoccupazione è salito dal 2,4% nel mese di ottobre 2018 al 2,5% nel mese in rassegna. Rispetto allo stesso mese dell'anno precedente, il numero di disoccupati è diminuito di 26'843 unità (-19,5%).

Disoccupazione giovanile nel mese di novembre 2018

Il numero di giovani disoccupati (15-24 anni) è diminuito di 44 unità (-0,3%) arrivando al totale di 13'020, ciò che corrisponde a 3'550 persone in meno (-21,4%) rispetto allo stesso mese dell'anno precedente.

Disoccupati di 50 anni e più in novembre 2018

Il numero dei disoccupati di 50 anni e più è aumentato di 920 persone (+3,1%), attestandosi a 30'678. In confronto allo stesso mese dell'anno precedente ciò corrisponde a una diminuzione di 5'912 persone (-16,2%).

Persone in cerca d'impiego nel mese di novembre 2018

Complessivamente le persone in cerca d'impiego registrate erano 190'212, 6'766 in più rispetto al mese precedente e 13'929 (-6,8%) in meno rispetto al corrispondente periodo dell'anno precedente.

Posti vacanti annunciati nel mese di novembre 2018

Il 1° luglio 2018 è stato introdotto in tutta la Svizzera l'obbligo di annunciare i posti vacanti per i generi di professioni con un tasso di disoccupazione pari almeno all'8%. Il numero dei posti annunciati all'URC è diminuito in novembre di 2'514 raggiungendo le 29'576 unità. Dei 29'576 posti, 17'005 sottostavano all'obbligo di annuncio.

Lavoro ridotto conteggiato nel mese di settembre 2018

Nel mese di settembre 2018 sono state colpite dal lavoro ridotto 421 persone, ovvero 169 in più (+67,1%) rispetto al mese precedente. Il numero delle aziende colpite è aumentato di 8 unità (+15,1%), portandosi a 61. Il numero delle ore di lavoro perse è aumentato di 6'877 unità (+41,9%), portandosi a 23'284 ore. Nel corrispondente periodo dell'anno precedente (settembre 2017) erano state registrate 87'398 ore perse, ripartite su 1'414 persone in 171 aziende.

Persone che hanno esaurito il loro diritto all'indennità nel mese di settembre 2018

Secondo i dati provvisori forniti dalle casse di disoccupazione, nel corso del mese di settembre 2018, 2'067 persone hanno esaurito il loro diritto alle prestazioni dell'assicurazione contro la disoccupazione.

Cifre in sintesi

DISOCCUPAZIONE	Novembre 2018	Ottobre 2018	Novembre 2017	Variazioni rispetto			
				al mese prec. assoluto in %		all'anno prec. assoluto in %	
- Disoccupati registrati	110'474	107'315	137'317	3'159	2.9	-26'843	-19.5
- Tasso di disoccupazione	2.5%	2.4%	3.1%	...	0.1 *)	...	-0.6 *)
- Giovani disoccupati **)	13'020	13'064	16'570	-44	-0.3	-3'550	-21.4
- Tasso di disoccupazione giovanile	2.4%	2.4%	3.0%	...	- *)	...	-0.6 *)
- Disoccupati di 50 anni e più	30'678	29'758	36'590	920	3.1	-5'912	-16.2
- Tasso dei disoccupati di 50 anni e più	2.3%	2.2%	2.7%	...	0.1 *)	...	-0.4 *)
- Disoccupati di lunga durata	15'519	15'821	21'641	-302	-1.9	-6'122	-28.3
- Persone in cerca d'impiego	190'212	183'446	204'141	6'766	3.7	-13'929	-6.8
POSTI VACANTI ANNUNCIATI	29'576	32'090	11'994	-2'514	-7.8	17'582	146.6

*) in punti percentuali

**) 15-24 anni

Dal 1991, oltre alla statistica della SECO concernente i disoccupati registrati in Svizzera, viene elaborata una seconda statistica, basata sui dati relativi alla disoccupazione ai sensi dell'ILO: la rilevazione sulle forze di lavoro in Svizzera RIFOS, dell'Ufficio federale di statistica UST. Questa statistica è conforme alle direttive dell'Ufficio internazionale del lavoro (IAA/ILO/BIT) e di EUROSTAT e viene consultata in caso di raffronti internazionali. Le due statistiche si differenziano per il metodo di indagine. A differenza della SECO – che effettua mensilmente una rilevazione totale dei disoccupati registrati presso gli URC – l'UST svolge con una frequenza trimestrale rilevazioni per campionatura mediante interviste telefoniche e stime. Le differenze metodologiche comportano diversità di risultati; tuttavia le informazioni ricavate dalle due statistiche si integrano.

T1a: Disoccupati registrati

Media annua		Ottobre 2018		Novembre 2018							
2016	2017			Effettivi	Variazioni rispetto				Entrate/Uscite		
		al mese precedente			allo stesso mese dell'anno precedente		entrate	uscite			
numero	quota (in %)			assoluto	relativo (in %)	assoluto			relativo (in %)		
149317	143142	107315	Totale	110474	100.0	3159	2.9	-26843	-19.5	34226	31067
...	...	111605	destagionalizzato ¹⁾	109948	...	-1657	-1.5
			Secondo le regioni:								
93157	89505	64986	Svizzera tedesca	67051	60.7	2065	3.2	-19333	-22.4	21332	19276
56160	53637	42329	Svizzera romanda e Ticino	43423	39.3	1094	2.6	-7510	-14.7	12894	11791
			Secondo il sesso:								
64769	63077	49767	donne	49359	44.7	-408	-0.8	-12354	-20.0	13802	14208
84548	80065	57548	uomini	61115	55.3	3567	6.2	-14489	-19.2	20424	16859
			Secondo la nazionalità:								
79711	76734	58613	svizzeri	58630	53.1	17	0.0	-14810	-20.2	16301	16316
69606	66409	48702	stranieri	51844	46.9	3142	6.5	-12033	-18.8	17925	14751
			Secondo l'età:								
18831	17001	13064	15-24 anni	13020	11.8	-44	-0.3	-3550	-21.4	5319	5199
92594	88318	64493	25-49 anni	66776	60.4	2283	3.5	-17381	-20.7	21259	18979
37892	37823	29758	50 anni e più	30678	27.8	920	3.1	-5912	-16.2	7648	6889
			Secondo la durata del lavoro:								
130353	123840	87864	tempo pieno	91393	82.7	3529	4.0	-27016	-22.8	29711	26028
18964	19302	19451	tempo parziale	19081	17.3	-370	-1.9	173	0.9	4515	5039
			Secondo la durata:								
89428	85826	67709	1-6 mesi	72182	65.3	4473	6.6	-13786	-16.0
35828	33978	23785	7-12 mesi	22773	20.6	-1012	-4.3	-6935	-23.3
24061	23339	15821	> 1 anno	15519	14.0	-302	-1.9	-6122	-28.3
			Sec. la situazione dell'impiego:								
144556	138840	100805	impiegato precedentemente	104029	94.2	3224	3.2	-29000	-21.8
3036	2675	3457	primo impiego	3355	3.0	-102	-3.0	643	23.7
1725	1628	3053	reinserimento nella vita prof.	3090	2.8	37	1.2	1514	96.1

Spiegazioni: cfr. pagg. 26-28.

¹⁾ Metodo che permette di eliminare la componente stagionale di una serie cronologica. Qui viene impiegata la procedura di destagionalizzazione X-12. La procedura calcola nuovamente la serie con ogni valore supplementare, per cui i valori corretti possono fluttuare da un mese all'altro e sono pertanto indicati in corsivo.

Su 110474 disoccupati, 10394 persone hanno partecipato a corsi di riqualificazione o di perfezionamento.

T1b: Tasso di disoccupazione

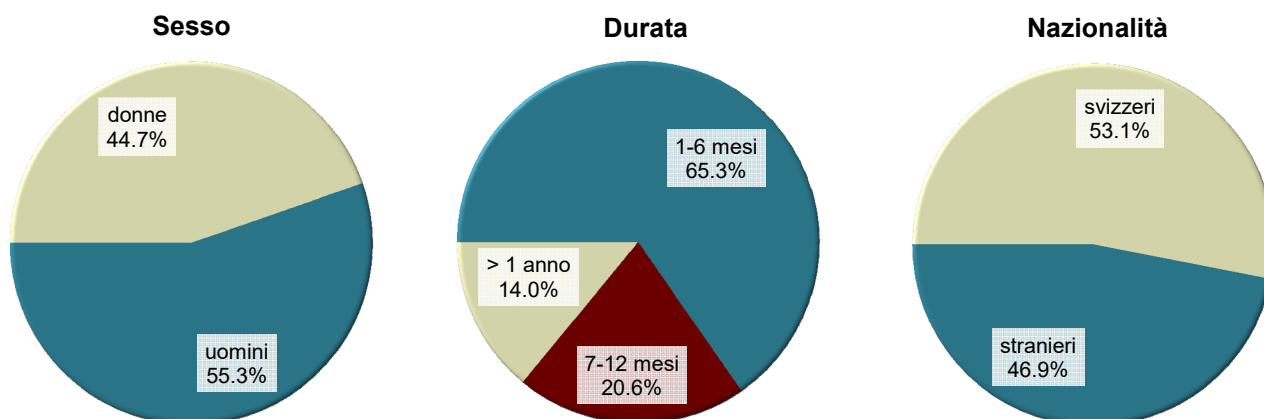
Media annua		Ottobre 2018		Novembre 2018		
2016	2017			Tasso CV ¹⁾	Variazioni in punti percentuali	
Tasso				rispetto al mese precedente	allo stesso mese dell'anno precedente	
3.3	3.2	2.4	Totale	2.5 A	0.1	-0.6
...	...	2.5	destagionalizzato ²⁾	2.4 A	-0.1	...
			Secondo le regioni:			
2.9	2.8	2.0	Svizzera tedesca	2.1 A	0.1	-0.6
4.4	4.2	3.3	Svizzera romanda e Ticino	3.4 A	0.1	-0.6
			Secondo il sesso:			
3.1	3.1	2.4	donne	2.4 A	-	-0.6
3.5	3.3	2.4	uomini	2.5 A	0.1	-0.6
			Secondo la nazionalità:			
2.4	2.3	1.8	svizzeri	1.8 A	-	-0.4
6.0	5.7	4.2	stranieri	4.5 A	0.3	-1.0
			Secondo l'età:			
3.4	3.1	2.4	15-24 anni	2.4 A	-	-0.6
3.6	3.4	2.5	25-49 anni	2.6 A	0.1	-0.6
2.8	2.8	2.2	50 anni e più	2.3 A	0.1	-0.4

Spiegazioni: cfr. pagg. 26-28.

¹⁾ Coefficiente di variazione: A=0.0-1.0%, B=1.1-2.0%, C=2.1-5.0%, D=5.1-10.0%, E=10.1-16.5%, F=16.6-25.0%, G>25%.

²⁾ Metodo che permette di eliminare la componente stagionale di una serie cronologica. Qui viene impiegata la procedura di destagionalizzazione X-12. La procedura calcola nuovamente la serie con ogni valore supplementare, per cui i valori corretti possono fluttuare da un mese all'altro e sono pertanto indicati in corsivo.

G1: Disoccupati registrati, secondo il sesso, la nazionalità e la durata, novembre 2018



T2a: Disoccupati registrati secondo i Cantoni

Media annua		Ottobre		Novembre							
2016	2017	2018		2018							
Effettivi				Effettivi		Variazioni rispetto				Entrate/Uscite	
						al mese precedente		allo stesso mese dell'anno precedente			
			numero	quota (in %)	assoluto	relativo (in %)	assoluto	relativo (in %)	entrate	uscite	
149317	143142	107315	Totale	110474	100.0	3159	2.9	-26843	-19.5	34226	31067
30084	29111	18895	Zurigo	19377	17.5	482	2.6	-9119	-32.0	5440	4962
15283	14566	9809	Berna	10330	9.4	521	5.3	-3049	-22.8	3792	3269
4602	4229	3577	Lucerna	3765	3.4	188	5.3	-330	-8.1	1261	1070
202	195	141	Uri	184	0.2	43	30.5	-4	-2.1	101	57
1537	1566	1077	Svitto	1132	1.0	55	5.1	-433	-27.7	428	376
213	188	155	Obvaldo	166	0.2	11	7.1	-18	-9.8	86	75
278	271	236	Nidvaldo	256	0.2	20	8.5	-19	-6.9	116	97
531	477	346	Glarona	351	0.3	5	1.4	-91	-20.6	142	137
1603	1644	1445	Zugo	1442	1.3	-3	-0.2	-118	-7.6	375	384
4644	4549	4122	Friburgo	4300	3.9	178	4.3	-327	-7.1	1474	1299
4315	4123	2865	Soletta	2885	2.6	20	0.7	-984	-25.4	965	948
3832	3726	3131	Basilea-Città	3211	2.9	80	2.6	-333	-9.4	930	852
4445	4305	2921	Basilea-Campagna	2891	2.6	-30	-1.0	-1335	-31.6	817	848
1438	1402	1333	Sciaffusa	1362	1.2	29	2.2	78	6.1	359	328
558	542	462	Appenzello esterno	484	0.4	22	4.8	-34	-6.6	136	117
99	85	54	Appenzello interno	72	0.1	18	33.3	-5	-6.5	29	12
6976	6554	5232	San Gallo	5382	4.9	150	2.9	-890	-14.2	1622	1463
1885	1675	1511	Grigioni	1660	1.5	149	9.9	-287	-14.7	807	663
11484	11462	8919	Argovia	9170	8.3	251	2.8	-2058	-18.3	2929	2674
3794	3385	2877	Turgovia	2931	2.7	54	1.9	-304	-9.4	997	944
5877	5667	4713	Ticino	5211	4.7	498	10.6	-562	-9.7	1766	1270
18741	17942	14022	Vaud	14144	12.8	122	0.9	-2242	-13.7	4301	4172
6873	6230	4429	Vallese	4860	4.4	431	9.7	-926	-16.0	2081	1649
5365	5173	3684	Neuchâtel	3637	3.3	-47	-1.3	-1117	-23.5	821	867
12965	12383	10116	Ginevra	10010	9.1	-106	-1.0	-2033	-16.9	2088	2191
1695	1693	1243	Giura	1261	1.1	18	1.4	-303	-19.4	363	343

Spiegazioni: cfr. pagg. 26-28.

T2b: Tasso di disoccupazione secondo i Cantoni

Media annua		Ottobre 2018		Novembre 2018			
2016	2017			Tasso CV ¹⁾	Variazioni in punti percentuali		
Tasso					rispetto al mese precedente	allo stesso mese dell'anno precedente	
3.3	3.2	2.4	Totale	2.5 A	0.1	-0.6	
3.7	3.5	2.3	Zurigo	2.4 A	0.1	-1.1	
2.7	2.6	1.7	Berna	1.8 A	0.1	-0.6	
2.1	1.9	1.6	Lucerna	1.7 A	0.1	-0.1	
1.0	1.0	0.7	Uri	1.0 C	0.3	-	
1.8	1.8	1.2	Svitto	1.3 A	0.1	-0.5	
1.0	0.9	0.7	Obvaldo	0.8 B	0.1	-0.1	
1.1	1.1	1.0	Nidvaldo	1.1 B	0.1	-	
2.4	2.1	1.5	Glarona	1.6 B	0.1	-0.4	
2.4	2.4	2.1	Zugo	2.1 B	-	-0.2	
2.8	2.8	2.5	Friburgo	2.6 A	0.1	-0.2	
3.0	2.8	2.0	Soletta	2.0 A	-	-0.7	
3.9	3.8	3.2	Basilea-Città	3.2 A	-	-0.4	
3.0	2.9	2.0	Basilea-Campagna	2.0 A	-	-0.9	
3.3	3.2	3.1	Sciaffusa	3.1 B	-	0.2	
1.8	1.8	1.5	Appenzello esterno	1.6 B	0.1	-0.1	
1.1	0.9	0.6	Appenzello interno	0.8 C	0.2	-0.1	
2.5	2.4	1.9	San Gallo	1.9 A	-	-0.4	
1.7	1.5	1.4	Grigioni	1.5 A	0.1	-0.3	
3.2	3.1	2.5	Argovia	2.5 A	-	-0.6	
2.5	2.3	1.9	Turgovia	2.0 A	0.1	-0.2	
3.5	3.4	2.8	Ticino	3.1 A	0.3	-0.3	
4.7	4.5	3.5	Vaud	3.6 A	0.1	-0.5	
3.9	3.6	2.5	Vallese	2.8 A	0.3	-0.5	
5.8	5.6	4.0	Neuchâtel	3.9 A	-0.1	-1.2	
5.5	5.3	4.3	Ginevra	4.3 A	-	-0.8	
4.6	4.6	3.4	Giura	3.4 B	-	-0.9	

Spiegazioni: cfr. pagg. 26-28.

¹⁾ Coefficiente di variazione: A=0.0-1.0%, B=1.1-2.0%, C=2.1-5.0%, D=5.1-10.0%, E=10.1-16.5%, F=16.6-25.0%, G>25%.

Se non si tiene conto del peso dell'aiuto cantonale ai disoccupati e dell'assistenza sociale, il tasso di disoccupazione nei seguenti Cantoni sarebbe più basso (pp = punti percentuali):

VD (-0.5 pp), GE (-0.2 pp), SH (-0.1 pp).

T2c: Persone in cerca d'impiego registrate secondo i Cantoni

Media annua		Ottobre 2018		Novembre 2018					
2016	2017			Effettivi		Variazioni rispetto			
Effettivi				al mese precedente		allo stesso mese dell'anno precedente			
						numero	quota (in %)	assoluto	relativo (in %)
211097	206148	183446	Totale	190212	100.0	6766	3.7	-13929	-6.8
36786	36226	31323	Zurigo	32421	17.0	1098	3.5	-3380	-9.4
20084	19537	16952	Berna	17868	9.4	916	5.4	-1547	-8.0
7467	7208	6657	Lucerna	6911	3.6	254	3.8	-195	-2.7
363	350	302	Uri	344	0.2	42	13.9	-13	-3.6
2290	2362	2101	Svitto	2210	1.2	109	5.2	-165	-6.9
376	344	311	Obvaldo	302	0.2	-9	-2.9	-38	-11.2
512	480	456	Nidvaldo	477	0.3	21	4.6	4	0.8
847	775	656	Glarona	663	0.3	7	1.1	-75	-10.2
2654	2739	2416	Zugo	2441	1.3	25	1.0	-239	-8.9
8299	8319	7423	Friburgo	7744	4.1	321	4.3	-737	-8.7
6874	6860	5825	Soletta	6012	3.2	187	3.2	-729	-10.8
5502	5519	4938	Basilea-Città	5114	2.7	176	3.6	-298	-5.5
5859	5785	5390	Basilea-Campagna	5540	2.9	150	2.8	-189	-3.3
2566	2509	2484	Sciaffusa	2513	1.3	29	1.2	71	2.9
952	917	779	Appenzello esterno	828	0.4	49	6.3	-69	-7.7
142	128	107	Appenzello interno	115	0.1	8	7.5	-26	-18.4
11549	10939	9599	San Gallo	10053	5.3	454	4.7	-711	-6.6
3502	3192	2559	Grigioni	2757	1.4	198	7.7	-642	-18.9
15976	15960	15024	Argovia	15546	8.2	522	3.5	-330	-2.1
6145	5997	5428	Turgovia	5595	2.9	167	3.1	-508	-8.3
9359	9239	9113	Ticino	9713	5.1	600	6.6	72	0.7
26238	25706	23558	Vaud	24117	12.7	559	2.4	-1061	-4.2
10577	9766	7767	Vallese	8414	4.4	647	8.3	-990	-10.5
7170	6858	5559	Neuchâtel	5613	3.0	54	1.0	-871	-13.4
16593	15970	14818	Ginevra	14955	7.9	137	0.9	-788	-5.0
2415	2465	1901	Giura	1946	1.0	45	2.4	-475	-19.6

Spiegazioni: cfr. pagg. 26-28.

Novembre 2018												
Situazione dell'impiego delle persone in cerca d'impiego non disoccupate 1)												
Cantoni	Programmi di occupazione temporanea	Variazioni rispetto al mese precedente		Riqualificazione/perfezionamento 2)	Variazioni rispetto al mese precedente		Guadagno intermedio	Variazioni rispetto al mese precedente		Altre persone in cerca d'impiego non disoccupate	Variazioni rispetto al mese precedente	
		assoluto	relativo (in %)		assoluto	relativo (in %)		assoluto	relativo (in %)		assoluto	relativo (in %)
CH	10226	273	2.7	1043	28	2.8	37898	785	2.1	30571	2521	9.0
ZH	1156	34	3.0	2	2	-	5182	-5	-0.1	6704	585	9.6
BE	1168	36	3.2	-	-	-	3035	99	3.4	3335	260	8.5
LU	371	-13	-3.4	10	4	66.7	1382	13	0.9	1383	62	4.7
UR	42	7	20.0	-	-	-	68	-4	-5.6	50	-4	-7.4
SZ	170	-5	-2.9	-	-	-	380	27	7.6	528	32	6.5
OW	28	-9	-24.3	-	-	-	41	4	10.8	67	-15	-18.3
NW	43	-3	-6.5	-	-	-	77	6	8.5	101	-2	-1.9
GL	27	-4	-12.9	22	-2	-8.3	139	6	4.5	124	2	1.6
ZG	136	8	6.3	-	-	-	382	-	-	481	20	4.3
FR	678	25	3.8	-	-	-	1801	40	2.3	965	78	8.8
SO	254	12	5.0	7	-1	-12.5	1546	-12	-0.8	1320	168	14.6
BS	247	19	8.3	-	-	-	955	4	0.4	701	73	11.6
BL	168	23	15.9	98	-2	-2.0	1246	68	5.8	1137	91	8.7
SH	118	11	10.3	10	-3	-23.1	540	-19	-3.4	483	11	2.3
AR	20	-1	-4.8	1	-	-	160	-2	-1.2	163	30	22.6
AI	3	-	-	-	-	-	34	-3	-8.1	6	-7	-53.8
SG	447	-1	-0.2	-	-	-	1959	35	1.8	2265	270	13.5
GR	185	5	2.8	-	-	-	534	-26	-4.6	378	70	22.7
AG	478	-6	-1.2	-	-1	-100.0	3408	37	1.1	2490	241	10.7
TG	354	-11	-3.0	-	-	-	1263	3	0.2	1047	121	13.1
TI	764	51	7.2	-	-	-	2427	179	8.0	1311	-128	-8.9
VD	1658	45	2.8	632	-8	-1.3	5215	136	2.7	2468	264	12.0
VS	627	12	2.0	136	26	23.6	2062	127	6.6	729	51	7.5
NE	284	-9	-3.1	6	-2	-25.0	975	41	4.4	711	71	11.1
GE	732	43	6.2	119	16	15.5	2708	23	0.9	1386	161	13.1
JU	68	4	6.3	-	-1	-100.0	379	8	2.2	238	16	7.2

Spiegazioni: cfr. pagg. 26-28.

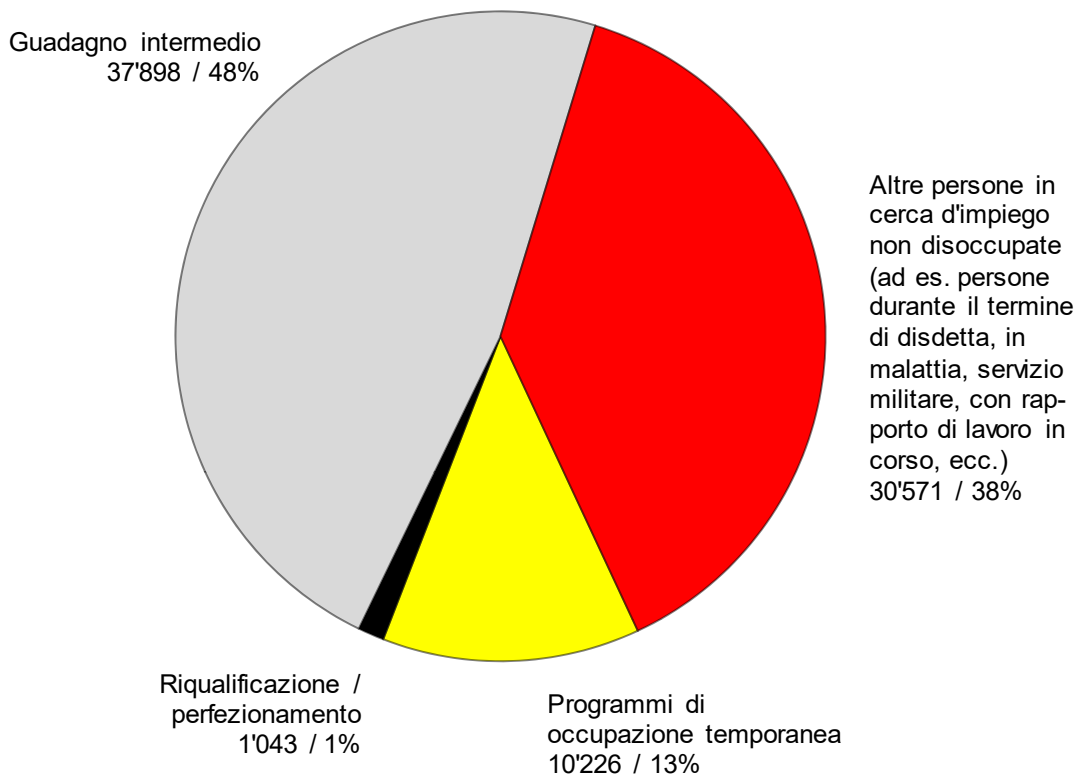
- 1) Persone in cerca d'impiego registrate meno disoccupati registrati = persone in cerca d'impiego non disoccupate.
- 2) Sono incluse le persone non idonee al collocamento per la durata dei corsi di riqualificazione o di perfezionamento, secondo l'articolo 60 capoverso 4 della legge sull'assicurazione contro la disoccupazione.

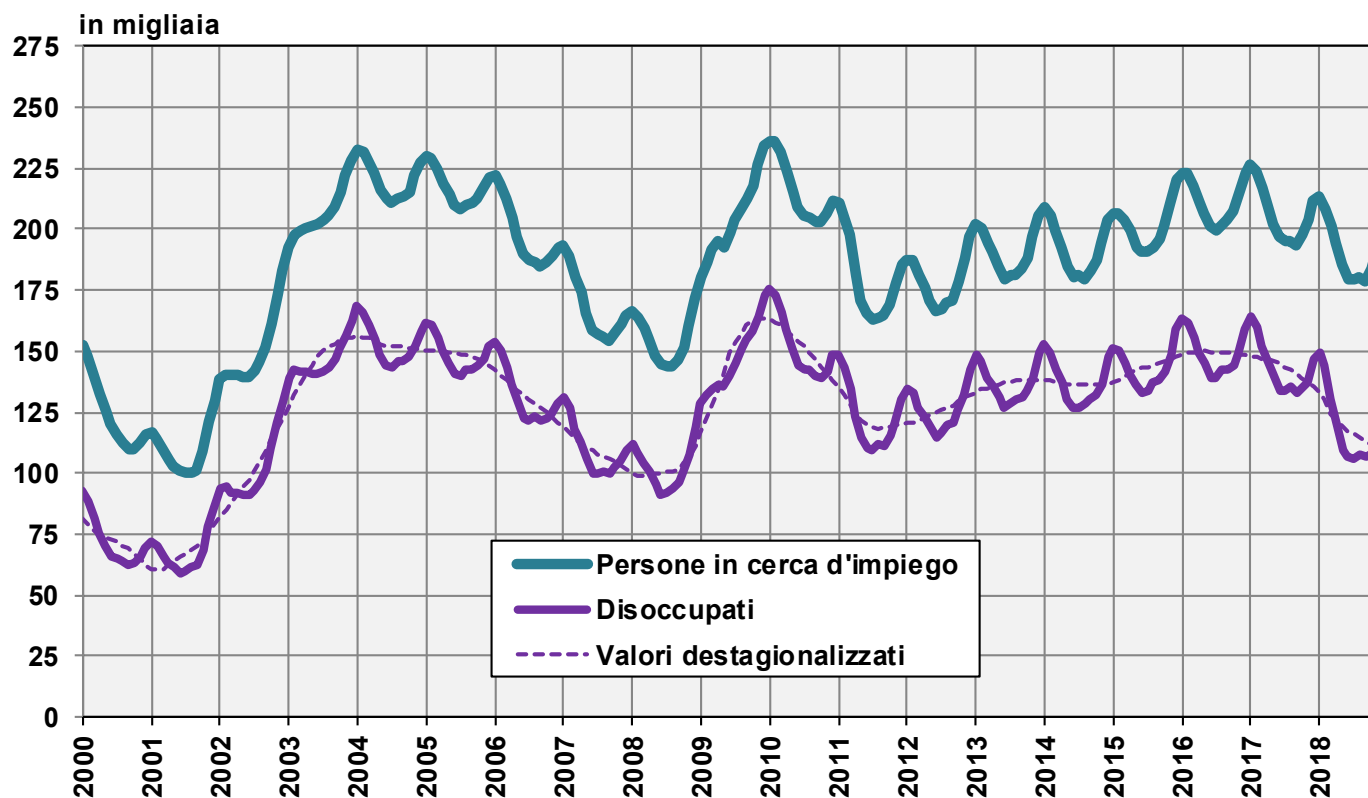
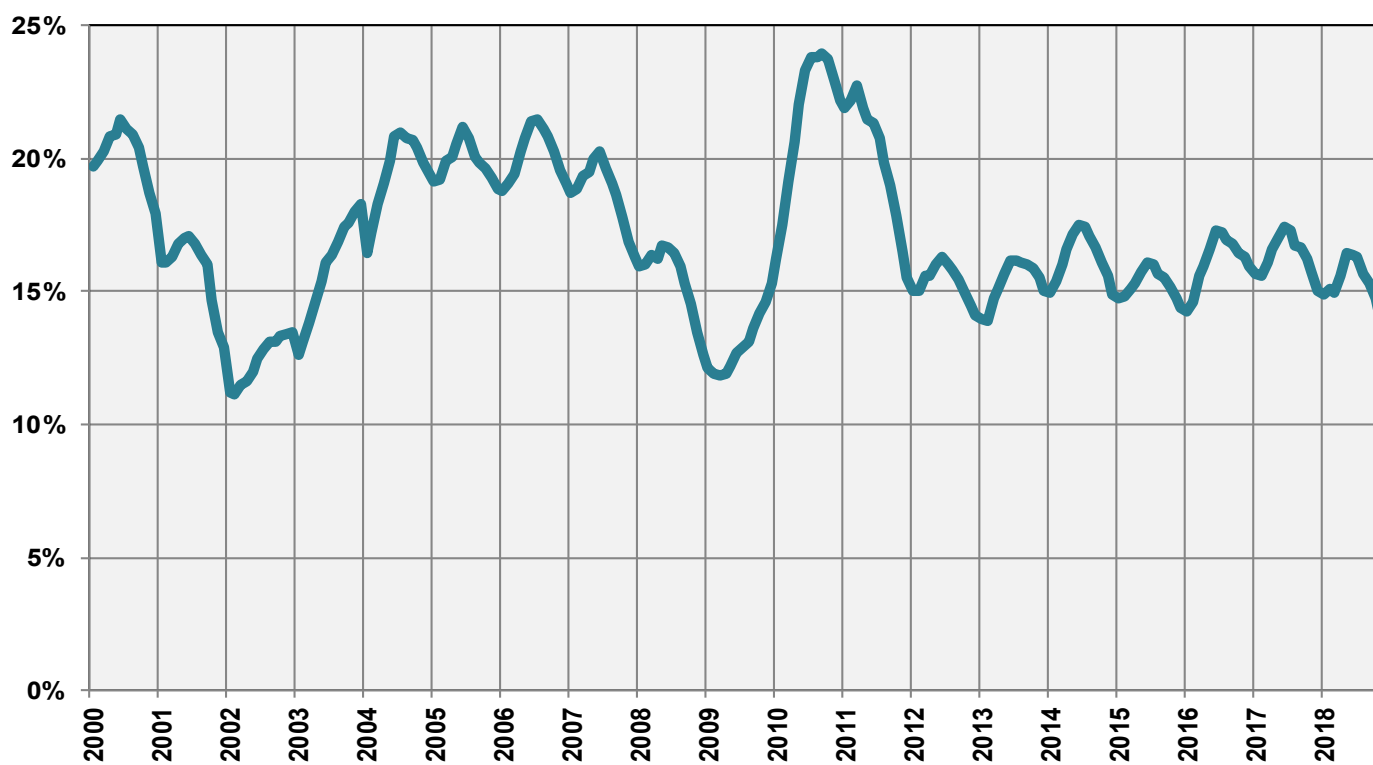
Persone in cerca d'impiego registrate non disoccupate

Le **persone in cerca d'impiego non disoccupate** sono le persone registrate presso un ufficio regionale di collocamento che - a differenza dei disoccupati - non sono immediatamente disponibili per il collocamento o hanno un lavoro.

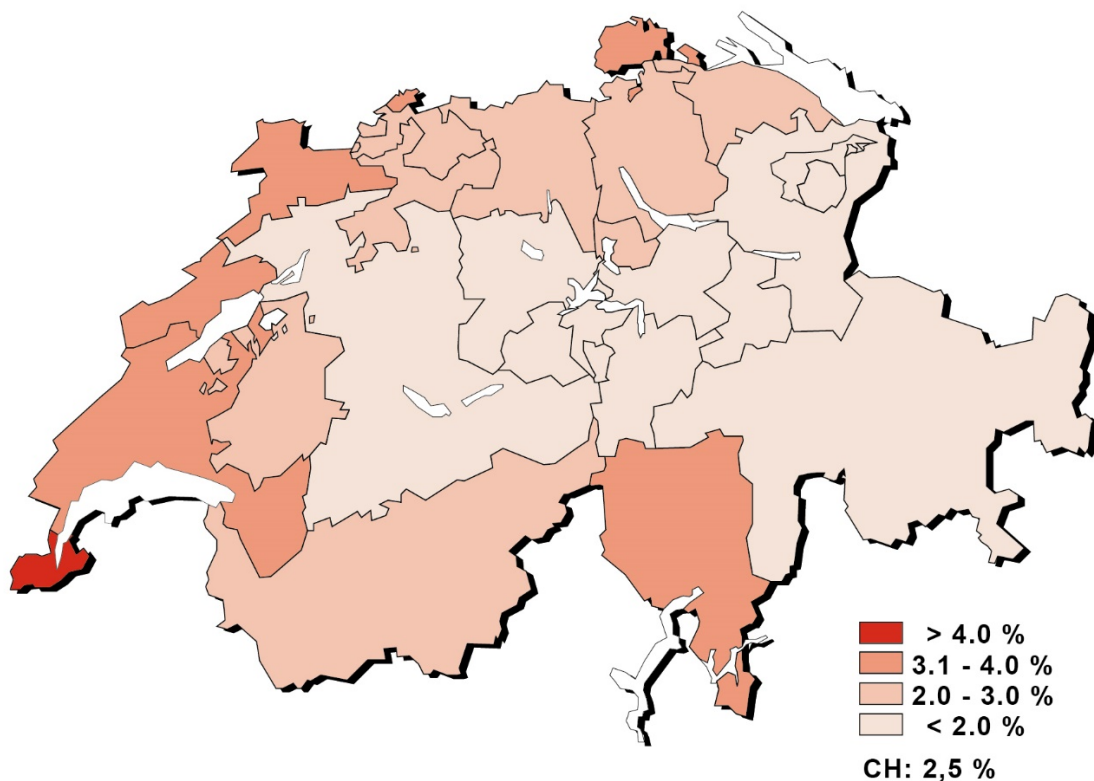
- Le persone in cerca d'impiego registrate non disoccupate corrispondono alla differenza fra il totale delle persone in cerca d'impiego registrate e i disoccupati.
- Le persone in cerca d'impiego registrate non disoccupate sono ripartite fra le categorie seguenti: persone che partecipano ad un programma per l'occupazione temporanea, persone in fase di riqualificazione o di perfezionamento, persone che hanno un guadagno intermedio e altre persone in cerca d'impiego.

G2: Quota delle persone in cerca d'impiego registrate non disoccupate (totale: 79'738) novembre 2018

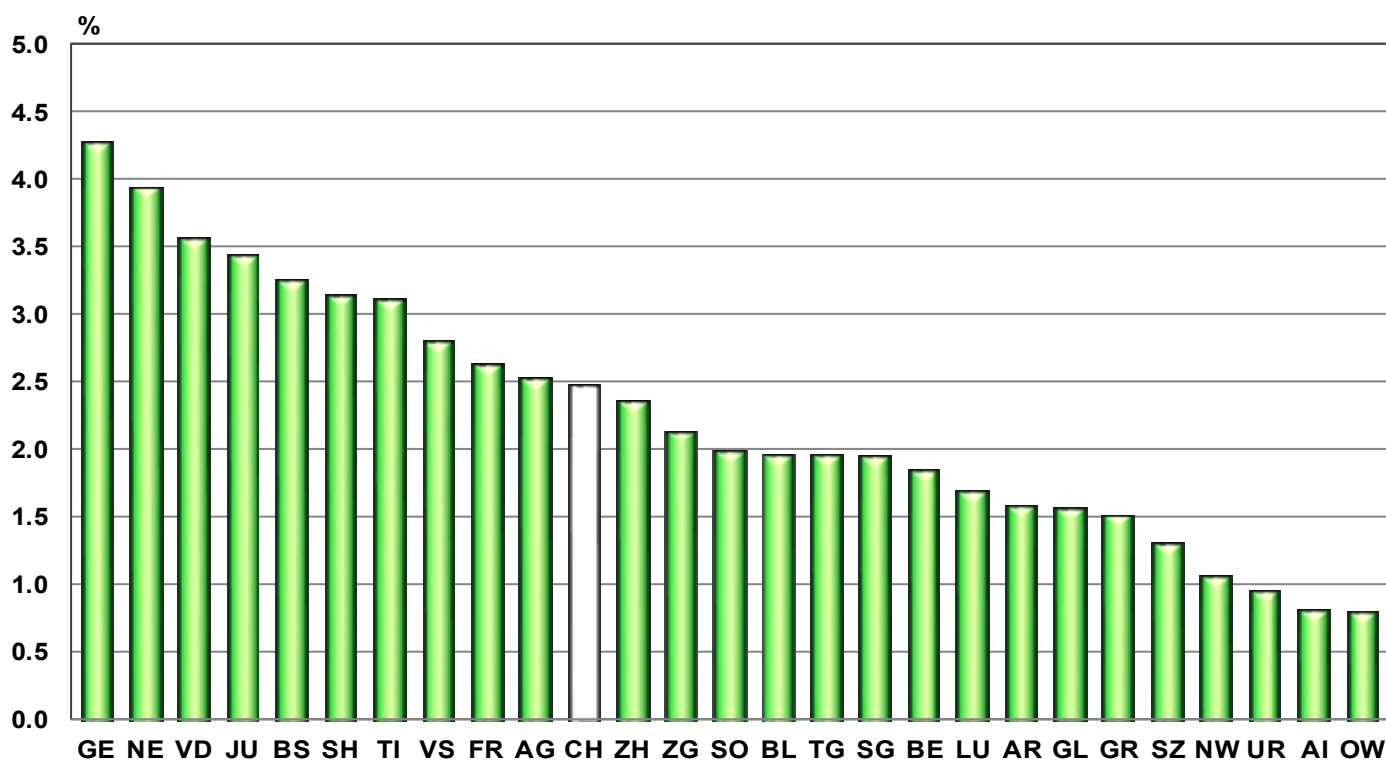


G3: Persone in cerca d'impiego e disoccupati registrati**G4: Quota dei disoccupati di lunga durata sul totale dei disoccupati**

G5: Tasso di disoccupazione per Cantone, novembre 2018



G6: Tasso di disoccupazione per Cantone, novembre 2018



T3: Disoccupati registrati secondo i rami economici ¹⁾

Media annua		Ottobre				Novembre					
2016	2017	2018				2018					
Effettivi						Effettivi		Variazioni rispetto			
								al mese precedente		allo stesso mese dell'anno precedente	
						numero	tasso ²⁾ CV ³⁾	assoluto	relativo (in %)	assoluto	relativo (in %)
149317	143142	107315	Totale			110474		3159	2.9	-26843	-19.5
1301	1240	1006	A	Settore 1 (Agricoltura, selvicoltura e pesca)		1235	1.1 A	229	22.8	-174	-12.3
38808	35585	22569	B-F	Settore 2 (Industria)		25424	2.9 A	2855	12.7	-6424	-20.2
101258	99808	78602	G-T	Settore 3 (Servizi)		78961	2.7 A	359	0.5	-18808	-19.2
1301	1240	1006	A 01-03	Agricoltura, selvicoltura e pesca		1235	1.1 A	229	22.8	-174	-12.3
108	99	57	B 05-09	Attività estrattive		62	1.5 C	5	8.8	-27	-30.3
3106	3052	2388	C 10-12	Industrie alimentari, delle bevande, del tabacco		2448	3.7 B	60	2.5	-455	-15.7
484	413	295	C 13-14	Tessili e abbigliamento		275	2.5 C	-20	-6.8	-68	-19.8
70	74	54	C 15	Industria del cuoio e scarpe		55	4.7 D	1	1.9	-1	-1.8
1032	915	610	C 16	articoli in legno, sughero, paglia e intreccio		675	1.9 B	65	10.7	-111	-14.1
1178	1122	794	C 17-18	Industria della carta, stampa		784	2.8 B	-10	-1.3	-292	-27.1
1528	1476	1266	C 19-21	Prodotti chimici, raffinazione del petrolio		1272	2.4 B	6	0.5	-183	-12.6
1053	1047	682	C 22	Articoli in gomma e materie plastiche		711	3.6 B	29	4.3	-201	-22.0
687	624	473	C 23	Prodotti in vetro, in ceramica e in cemento		528	3.3 C	55	11.6	-61	-10.4
3930	3322	2128	C 24-25	Metallurgia e prodotti in metallo		2194	2.6 A	66	3.1	-600	-21.5
4780	4090	2663	C 26-27	Elettrotecnica, elettronica, orologi e ottica		2657	2.4 A	-6	-0.2	-892	-25.1
2072	1747	973	- C 2652	- Orologi		957	3.3 B	-16	-1.6	-447	-31.8
2249	1922	1201	C 28	Produzione di macchinari e apparecchiature		1207	1.6 B	6	0.5	-493	-29.0
449	418	351	C 29-30	Fabbricazione di veicoli		350	2.9 C	-1	-0.3	-28	-7.4
1782	1631	1082	C 31-33	Mobili; Riparazione di macchine		1097	2.4 B	15	1.4	-352	-24.3
411	378	275	D 35	Fornitura di energia		294	1.2 B	19	6.9	-38	-11.4
502	432	336	E 36-39	Riciclaggio; Raccolta, tratta. e forn. di acqua		361	2.6 C	25	7.4	-33	-8.4
15458	14570	7914	F 41-43	Costruzioni 4)		10454	3.7 A	2540	32.1	-2589	-19.8
21583	21273	16088	G 45-47	Commercio; riparazione di auto, settore auto		16001	2.9 A	-87	-0.5	-4309	-21.2
2518	2444	1828	G 45	Commercio, riparazione di auto		1798	2.3 A	-30	-1.6	-512	-22.2
8393	8242	6042	G 46	Commercio all'ingrosso		6094	3.0 A	52	0.9	-1958	-24.3
10671	10587	8218	G 47	Commercio al dettaglio		8109	3.0 A	-109	-1.3	-1839	-18.5
5686	5742	4463	H 49-53	Traffico e trasporti		4598	2.5 A	135	3.0	-994	-17.8
13427	12910	10056	I 55-56	Alloggio e ristorazione		10742	5.9 A	686	6.8	-3058	-22.2
4780	4743	3731	J 58- 63	Informazione e comunicazione		3732	2.8 A	1	0.0	-782	-17.3
2384	2399	1982	- J 62	- Informatica		2010	2.8 B	28	1.4	-273	-12.0
6990	7226	5692	K 64-66	Attività finanziarie e assicurative		5653	2.3 A	-39	-0.7	-1273	-18.4
3821	3999	3236	- K 64	- Banche		3242	2.3 A	6	0.2	-604	-15.7
1092	1111	822	- K 65	- Assicurazioni		790	1.5 B	-32	-3.9	-286	-26.6
1398	1374	1166	L 68	Attività immobiliari		1170	2.5 B	4	0.3	-166	-12.4
10454	10211	8384	M 69-75	Attività professionali, scientifiche e tecniche		8314	2.4 A	-70	-0.8	-1496	-15.2
611	599	518	- M 72	- Ricerca e sviluppo		510	2.7 C	-8	-1.5	-89	-14.9
10845	9780	6514	N 77-82	Attività amministrative e di servizi di supporto 4)		6756	...	242	3.7	-2520	-27.2
3388	3455	2757	O 84	Amministrazione pubblica, assicurazione sociale		2704	1.3 A	-53	-1.9	-659	-19.6
4595	4612	3697	P 85	Istruzione		3466	1.4 A	-231	-6.2	-1037	-23.0
11435	11831	10323	Q 86-88	Sanità e assistenza sociale		10071	2.0 A	-252	-2.4	-1679	-14.3
1883	1895	1769	R 90-93	Attività artistiche, di intrattenimento e divertimento		1846	3.6 B	77	4.4	-29	-1.5
3629	3549	2918	S 94-96	Altre attività di servizi		2857	2.4 A	-61	-2.1	-701	-19.7
1166	1207	1044	T 97-98	famiglie private con personale domestico		1051	...	7	0.7	-105	-9.1
7951	6510	5138		Non specificato, altri		4854	...	-284	-5.5	-1437	-22.8

Spiegazioni: cfr. pagg. 26-28.

1) Classificazione dei rami economici secondo NOGA 2008.

2) Dei 4'493'249 di persone attive secondo il pooling 2012 - 2014 circa 515'964 non appartengono a nessun ramo economico.

Tra queste vi sono 213'229 persone non occupate. Pertanto i tassi di disoccupazione secondo i rami economici sono stati lievemente sovrastimati e non sono direttamente paragonabili agli altri tassi di disoccupazione della statistica del mercato del lavoro della SECO.

3) Coefficiente di variazione: A=0.0-1.0%, B=1.1-2.0%, C=2.1-5.0%, D=5.1-10.0%, E=10.1-16.5%, F=16.6-25.0%, G>25%.

4) Non è possibile calcolare il tasso di disoccupazione delle attività economiche NOGA N da 77 a 82, perché il gruppo NOGA 78 «Attività di collocamento privato» comprende anche disoccupati appartenenti ad altre attività economiche.

T4: Disoccupati registrati secondo i gruppi professionali ¹⁾

Media annua			Ottobre			Novembre 2018						
2016	2017	2018	Effettivi			Variazioni rispetto						
						al mese precedente		allo stesso mese dell'anno precedente				
			numero	tasso ²⁾ CV ³⁾		assoluto	relativo (in %)	assoluto	relativo (in %)			
149317	143142	107315			Totale	110474		3159	2.9	-26843	-19.5	
2360	2235	1533	11		Agricoltura, selvicoltura e allevamento	2001	1.7 A	468	30.5	-548	-21.5	
1110	1022	835	21		Industria alimentare, bevande e tabacco	828	2.2 B	-7	-0.8	-145	-14.9	
494	413	296	22		Industria tessile e cuoio	282	1.8 C	-14	-4.7	-90	-24.2	
37	34	19	23		Lavorazione della ceramica e del vetro	17	1.3 D	-2	-10.5	-7	-29.2	
4808	3934	2163	24		Lavorazione dei metalli e costruzione di macchine	2242	2.1 A	79	3.7	-999	-30.8	
3315	2893	1739	25		Elettrotecnica, elettronica, industria orologiera, costruzione di veicoli e apparecchi	1769	2.0 A	30	1.7	-700	-28.4	
996	930	532	26		Industria del legno e della carta	598	1.6 B	66	12.4	-193	-24.4	
638	592	432	27		Industria grafica	425	2.7 C	-7	-1.6	-97	-18.6	
694	627	502	28		Trattamento chimico e delle materie sintetiche	501	2.3 B	-1	-0.2	-60	-10.7	
7419	7004	5557	29		Altre professioni del settore industriale ⁴⁾	5779	9.5 B	222	4.0	-894	-13.4	
2332	2161	1716	31		Ingegneri	1663	1.6 A	-53	-3.1	-350	-17.4	
1110	1075	824	32		Tecnici	869	1.4 B	45	5.5	-164	-15.9	
2374	2222	1520	33-34		Disegnatori tecnici	1573	1.8 A	53	3.5	-561	-26.3	
1935	1751	994	35		Macchinisti	1222	3.6 B	228	22.9	-308	-20.1	
3254	3157	2505	36		Informatica	2492	2.3 A	-13	-0.5	-523	-17.3	
14468	12970	6455	41		Professioni dell'edilizia	8848	4.1 A	2393	37.1	-2529	-22.2	
123	110	63	42		Prof. delle industrie estrattive, della lavorazione della pietra e della produzione di materiale da costruzione	87	2.9 D	24	38.1	-4	-4.4	
14697	14490	11465	51		Professioni commerciali e della vendita	11222	3.5 A	-243	-2.1	-2554	-18.5	
3173	3228	2790	52		Pubblicità e marketing, turismo e amministraz. fiduciaria	2739	2.8 A	-51	-1.8	-424	-13.4	
4638	4405	3138	53		Professioni dei trasporti e della circolazione	3254	2.5 A	116	3.7	-891	-21.5	
936	892	667	54		Professioni delle poste e delle telecomunicazioni	677	2.4 B	10	1.5	-181	-21.1	
16703	15994	12758	61		Professioni alberghiere e dell'economia domestica ⁵⁾	13427	6.3 A	669	5.2	-3310	-19.8	
7638	7447	5677	62		Professioni della pulizia e dei servizi personali	5751	3.3 A	74	1.3	-1538	-21.1	
8374	8576	7397	71		Imprenditori, direttori e funzionari dirigenti	7417	2.0 A	20	0.3	-1008	-12.0	
18228	17627	14056	72		Professioni commerciali e amministrative	13771	3.0 A	-285	-2.0	-3297	-19.3	
2845	2987	2465	73		Esperti bancari e assicurativi dipl.	2401	2.7 A	-64	-2.6	-509	-17.5	
1195	1187	924	74		Professioni relative alla sicurezza	928	1.7 B	4	0.4	-167	-15.3	
750	821	695	75		Professioni giuridiche	689	1.9 B	-6	-0.9	-130	-15.9	
1177	1161	976	81		Professioni dei mass-media e simili	965	2.0 B	-11	-1.1	-179	-15.6	
1588	1494	1192	82		Professioni artistiche e simili	1132	2.2 B	-60	-5.0	-246	-17.9	
4991	5253	4288	83-84		Assistenza sociale e spirituale e educazione	4023	1.2 A	-265	-6.2	-1064	-20.9	
1729	1708	1434	85		Scienze sociali, umanistiche e naturali	1391	4.2 B	-43	-3.0	-311	-18.3	
5782	5877	5147	86		Professioni della sanità	5034	1.5 A	-113	-2.2	-923	-15.5	
307	322	239	87		Sport e divertimento	236	2.9 C	-3	-1.3	-101	-30.0	
668	715	635	91		Professioni del settore dei servizi n.i.a.	614	1.2 B	-21	-3.3	-87	-12.4	
4072	3599	2189	92-93		Altre professioni	2193	4	0.2	-972	-30.7	
2359	2233	1498			Non specificato	1414	-84	-5.6	-779	-35.5	

Spiegazioni: cfr. pagg. 26-28.

1) Classificazione dei gruppi professionali secondo la NSP 2000 dell'Ufficio federale di statistica.

2) Dei 4'493'249 di persone attive secondo il pooling 2012-2014 410'151 non hanno fornito indicazioni sulla professione svolta.

Tra queste vi sono 213'229 persone non occupate. Pertanto i tassi di disoccupazione secondo le professioni sono stati lievemente sovrastimati e non sono direttamente paragonabili agli altri tassi di disoccupazione della statistica del mercato del lavoro della SECO.

3) Coefficiente di variazione: A=0.0-1.0%, B=1.1-2.0%, C=2.1-5.0%, D=5.1-10.0%, E=10.1-16.5%, F=16.6-25.0%, G>25%.

4) Di questo gruppo professionale fanno parte soprattutto professioni che richiedono scarse qualifiche e lavori ausiliari.

5) Di cui 1531 persone (novembre 2018) nell'economia domestica.

T5: Disoccupati registrati secondo le classe d'età

Media annua		Ottobre 2018		Novembre 2018								
2016	2017			Effettivi	Effettivi		Variazioni rispetto				Entrate/Uscite	
			numero		tasso CV ¹⁾	al mese precedente		allo stesso mese dell'anno precedente		entrate	uscite	
				assoluto		relativo (in %)	assoluto	relativo (in %)				
149317	143142	107315	Totale	110474	2.5	A	3159	2.9	-26843	-19.5	34226	31067
4383	4026	3347	15-19 anni	3115	1.6	A	-232	-6.9	-939	-23.2	1339	1417
14448	12975	9717	20-24 anni	9905	2.7	A	188	1.9	-2611	-20.9	3980	3782
19917	18670	13600	25-29 anni	14023	2.9	A	423	3.1	-3719	-21.0	4854	4383
20787	19884	14416	30-34 anni	14943	2.9	A	527	3.7	-4067	-21.4	4780	4267
18484	17977	13109	35-39 anni	13680	2.8	A	571	4.4	-3461	-20.2	4314	3802
16735	15928	11793	40-44 anni	12131	2.3	A	338	2.9	-3081	-20.3	3682	3311
16671	15859	11575	45-49 anni	11999	2.0	A	424	3.7	-3053	-20.3	3629	3216
16072	15700	11666	50-54 anni	12125	2.2	A	459	3.9	-2831	-18.9	3572	3113
12600	12752	9980	55-59 anni	10425	2.4	A	445	4.5	-1947	-15.7	2802	2380
9221	9372	8112	60 anni e più	8128	2.2	A	16	0.2	-1134	-12.2	1274	1396
			Uomini									
84548	80065	57548	Totale	61115	2.5	A	3567	6.2	-14489	-19.2	20424	16859
2511	2308	1859	15-19 anni	1762	1.7	A	-97	-5.2	-553	-23.9	814	821
8123	7233	5093	20-24 anni	5576	3.0	A	483	9.5	-1295	-18.8	2468	2005
10595	9701	6635	25-29 anni	7138	2.9	A	503	7.6	-1934	-21.3	2726	2195
11124	10476	7183	30-34 anni	7686	2.8	A	503	7.0	-2195	-22.2	2743	2224
10194	9804	6888	35-39 anni	7400	2.8	A	512	7.4	-1824	-19.8	2556	2090
9472	8894	6294	40-44 anni	6722	2.3	A	428	6.8	-1645	-19.7	2233	1802
9644	9039	6361	45-49 anni	6714	2.1	A	353	5.5	-1730	-20.5	2131	1760
9393	9080	6451	50-54 anni	6888	2.4	A	437	6.8	-1533	-18.2	2160	1728
7598	7608	5727	55-59 anni	6103	2.6	A	376	6.6	-1122	-15.5	1738	1371
5893	5923	5057	60 anni e più	5126	2.3	A	69	1.4	-658	-11.4	855	863
			Donne									
64769	63077	49767	Totale	49359	2.4	A	-408	-0.8	-12354	-20.0	13802	14208
1872	1718	1488	15-19 anni	1353	1.5	A	-135	-9.1	-386	-22.2	525	596
6325	5742	4624	20-24 anni	4329	2.4	A	-295	-6.4	-1316	-23.3	1512	1777
9322	8969	6965	25-29 anni	6885	3.0	A	-80	-1.1	-1785	-20.6	2128	2188
9663	9407	7233	30-34 anni	7257	3.1	A	24	0.3	-1872	-20.5	2037	2043
8290	8173	6221	35-39 anni	6280	2.8	A	59	0.9	-1637	-20.7	1758	1712
7263	7034	5499	40-44 anni	5409	2.2	A	-90	-1.6	-1436	-21.0	1449	1509
7027	6821	5214	45-49 anni	5285	1.9	A	71	1.4	-1323	-20.0	1498	1456
6678	6620	5215	50-54 anni	5237	2.1	A	22	0.4	-1298	-19.9	1412	1385
5002	5144	4253	55-59 anni	4322	2.2	A	69	1.6	-825	-16.0	1064	1009
3328	3449	3055	60 anni e più	3002	2.1	A	-53	-1.7	-476	-13.7	419	533

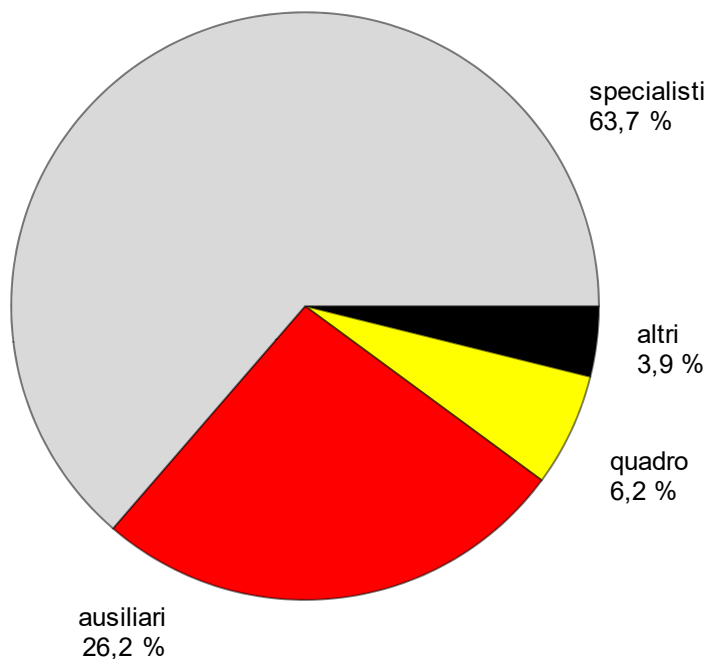
Spiegazioni: cfr. pagg. 26-28.

1) Coefficiente di variazione: A=0.0-1.0%, B=1.1-2.0%, C=2.1-5.0%, D=5.1-10.0%, E=10.1-16.5%, F=16.6-25.0%, G>25%.

T6: Disoccupati registrati secondo l'ultima funzione esercitata

Media annua		Ottobre		Novembre 2018							
2016	2017	2018		Effettivi		Variazioni rispetto				Entrate/Uscite	
Effettivi						al mese precedente		allo stesso mese dell'anno precedente			
numero	quota (in %)	assoluto		relativo (in %)	assoluto	relativo (in %)	entrate	uscite			
149317	143142	107315	Totale	110474	100.0	3159	2.9	-26843	-19.5	34226	31067
476	450	359	indipendente	368	0.3	9	2.5	-61	-14.2	100	91
8472	8329	6866	quadro	6883	6.2	17	0.2	-1242	-15.3	1341	1339
93200	90365	69196	specialista	70330	63.7	1134	1.6	-15830	-18.4	20511	19410
41825	38925	26766	ausiliario	28984	26.2	2218	8.3	-8538	-22.8	10811	8591
2834	2670	2277	apprendista	2143	1.9	-134	-5.9	-536	-20.0	817	936
835	827	714	praticante	691	0.6	-23	-3.2	-142	-17.0	221	235
1608	1515	1099	allievo, studente	1041	0.9	-58	-5.3	-461	-30.7	416	452
67	62	38	lavoratore a domicilio	34	0.0	-4	-10.5	-33	-49.3	9	13
-	-	-	non specificato	-	-	-	-	-	-	-	-

Spiegazioni: cfr. pagg. 26-28.

G7: Disoccupati registrati secondo l'ultima funzione esercitata novembre 2018

T7: Disoccupati di lunga durata

Media annua		Ottobre 2018		Novembre 2018						
2016	2017			Effettivi	Variazioni rispetto				Quota del totale dei disoccu- pati (in %)	
		al mese precedente			allo stesso mese dell'anno precedente					
numero	quota (in %)	assoluto		relativo (in %)	assoluto	relativo (in %)				
24061	23339	15821	Totale	15519	100.0	-302	-1.9	-6122	-28.3	14.0
			Secondo le regioni:							
14262	14153	8830	Svizzera tedesca	8726	56.2	-104	-1.2	-4421	-33.6	13.0
9799	9186	6991	Svizzera romanda e Ticino	6793	43.8	-198	-2.8	-1701	-20.0	15.6
			Secondo il sesso:							
10358	10143	6978	donne	6873	44.3	-105	-1.5	-2800	-28.9	13.9
13703	13196	8843	uomini	8646	55.7	-197	-2.2	-3322	-27.8	14.1
			Secondo la nazionalità:							
13270	12944	9165	svizzeri	8955	57.7	-210	-2.3	-3204	-26.4	15.3
10791	10395	6656	stranieri	6564	42.3	-92	-1.4	-2918	-30.8	12.7
			Secondo l'età:							
504	401	175	15-24 anni	178	1.1	3	1.7	-152	-46.1	1.4
13423	12639	7795	25-49 anni	7594	48.9	-201	-2.6	-3961	-34.3	11.4
10133	10299	7851	50 anni e più	7747	49.9	-104	-1.3	-2009	-20.6	25.3
			Secondo determinati gruppi professionali:							
770	721	360	lavorazione dei metalli e costruz. di macchine	330	2.1	-30	-8.3	-260	-44.1	14.7
517	505	251	elettrotecnica, elettronica, industria orologiera, costruzione di veicoli e apparecchi	241	1.6	-10	-4.0	-201	-45.5	13.6
1549	1503	981	altre professioni del settore industriale	946	6.1	-35	-3.6	-395	-29.5	16.4
590	557	445	informatica	431	2.8	-14	-3.1	-97	-18.4	17.3
1608	1498	639	edilizia	652	4.2	13	2.0	-598	-47.8	7.4
2412	2447	1733	professioni commerciali e della vendita	1705	11.0	-28	-1.6	-626	-26.9	15.2
519	533	430	pubblicità e marketing, turismo e amministratz. fiduciaria	421	2.7	-9	-2.1	-118	-21.9	15.4
878	812	512	professioni dei trasporti e della circolazione	516	3.3	4	0.8	-195	-27.4	15.9
2481	2286	1475	prof. alberghiere e dell'economia domestica	1484	9.6	9	0.6	-641	-30.2	11.1
1488	1422	912	professioni della pulizia e dei servizi personali	892	5.7	-20	-2.2	-436	-32.8	15.5
1559	1580	1320	Imprenditori, direttori e funzionari dirigenti	1292	8.3	-28	-2.1	-211	-14.0	17.4
2927	2863	2090	professioni commerciali e amministrative	2053	13.2	-37	-1.8	-676	-24.8	14.9
586	571	534	esperti bancari e assicurativi dipl.	535	3.4	1	0.2	-49	-8.4	22.3
745	786	592	assistenza sociale e spirituale e educazione	575	3.7	-17	-2.9	-197	-25.5	14.3
738	731	574	professioni della sanità	568	3.7	-6	-1.0	-182	-24.3	11.3

Spiegazioni: cfr. pagg. 26-28.

T8: Disoccupati giovani (15-24 anni)

Media annua		Ottobre	Novembre									
2016	2017	2018	2018									
Effettivi			Effettivi	Variazioni rispetto				Tasso CV ¹⁾	Variazioni			
				al mese precedente		allo stesso mese dell'anno precedente			in punti percentuali			
				numero	assoluto	relativo (in %)	assoluto		relativo (in %)	rispetto al mese prec.	allo stesso mese dell'anno prec.	
18831	17001	13064	Totale	13020	-44	-0.3	-3550	-21.4	2.4	A	-	-0.6
			Secondo le regioni:									
12389	11262	8290	Svizzera tedesca	8337	47	0.6	-2551	-23.4	2.0	A	-	-0.6
6441	5739	4774	Svizzera romanda e Ticino	4683	-91	-1.9	-999	-17.6	3.3	A	-0.1	-1.2
			Secondo il sesso:									
8197	7460	6112	donne	5682	-430	-7.0	-1702	-23.0	2.1	A	-0.2	-0.7
10634	9541	6952	uomini	7338	386	5.6	-1848	-20.1	2.6	A	0.2	-0.6
			Secondo la nazionalità:									
12489	11232	8615	svizzeri	8622	7	0.1	-2365	-21.5	1.9	A	-	-0.6
6342	5769	4449	stranieri	4398	-51	-1.1	-1185	-21.2	4.1	A	-0.1	-1.2
			Secondo l'età:									
4383	4026	3347	15-19 anni	3115	-232	-6.9	-939	-23.2	1.6	A	-0.2	-0.5
14448	12975	9717	20-24 anni	9905	188	1.9	-2611	-20.9	2.7	A	-	-0.8
			Secondo la durata:									
15145	13915	11746	1-6 mesi	11809	63	0.5	-2860	-19.5
3182	2685	1143	7-12 mesi	1033	-110	-9.6	-538	-34.2
504	401	175	> 1 anno	178	3	1.7	-152	-46.1
			Secondo determinate funzioni:									
10666	9658	7603	specialista	7563	-40	-0.5	-1919	-20.2
4016	3432	2389	ausiliario	2581	192	8.0	-680	-20.9
2441	2280	1880	apprendista	1772	-108	-5.7	-470	-21.0
435	415	360	praticante	314	-46	-12.8	-88	-21.9
1229	1172	801	allievo, studente	761	-40	-5.0	-386	-33.7

Spiegazioni: cfr. pagg. 26-28.

¹⁾ Coefficiente di variazione: A=0.0-1.0%, B=1.1-2.0%, C=2.1-5.0%, D=5.1-10.0%, E=10.1-16.5%, F=16.6-25.0%, G>25%.

T9: Posti vacanti annunciati

Media annua		Ottobre 2018		Novembre 2018							
2016	2017			Effettivi	Variazioni rispetto						Entrate/Uscite
		al mese precedente			allo stesso mese dell'anno precedente						
numero	quota (in %)				assoluto	relativo (in %)	assoluto	relativo (in %)	entrate 1)	uscite	
10583	11991	32090	Totale ²⁾	29576	100.0	-2514	-7.8	17582	146.6	20248	22762
...	...	31004	destagionalizzato ³⁾	31047	...	43	0.1
			Sec. la durata dell'impiego:								
8449	9692	26990	tempo pieno	24131	81.6	-2859	-10.6	14499	150.5	16096	18921
2134	2299	5100	tempo parziale	5445	18.4	345	6.8	3083	130.5	4152	3841
			Secondo i cantoni:								
2484	2805	5420	Zurigo	5413	18.3	-7	-0.1	2555	89.4	4098	4099
550	606	3212	Berna	2699	9.1	-513	-16.0	2191	431.3	1959	2472
144	177	1023	Lucerna	962	3.3	-61	-6.0	787	449.7	800	861
29	23	171	Uri	185	0.6	14	8.2	167	927.8	68	54
89	129	370	Svitto	361	1.2	-9	-2.4	208	135.9	221	236
-	-	-	Obvaldo ⁴⁾	-	-	-	-	-	-	-	-
55	92	672	Nidvaldo	707	2.4	35	5.2	614	660.2	175	140
21	24	147	Glarona	126	0.4	-21	-14.3	113	869.2	39	60
232	225	443	Zugo	395	1.3	-48	-10.8	156	65.3	298	346
279	369	645	Friburgo	521	1.8	-124	-19.2	174	50.1	448	572
170	193	551	Soletta	745	2.5	194	35.2	556	294.2	686	492
147	165	1030	Basilea-Città	1029	3.5	-1	-0.1	829	414.5	609	610
276	238	939	Basilea-Campagna	692	2.3	-247	-26.3	450	186.0	551	798
78	79	325	Sciaffusa	284	1.0	-41	-12.6	176	163.0	165	206
51	54	71	Appenzello esterno	96	0.3	25	35.2	57	146.2	69	44
3	5	38	Appenzello interno	44	0.1	6	15.8	39	780.0	23	17
674	755	2135	San Gallo	1975	6.7	-160	-7.5	1260	176.2	1134	1294
374	478	2117	Grigioni	1633	5.5	-484	-22.9	1016	164.7	786	1270
1000	1158	2415	Argovia	2306	7.8	-109	-4.5	1063	85.5	1511	1620
429	389	970	Turgovia	894	3.0	-76	-7.8	543	154.7	664	740
428	501	1092	Ticino	969	3.3	-123	-11.3	504	108.4	604	727
1863	2073	4022	Vaud	3853	13.0	-169	-4.2	1861	93.4	2040	2209
405	466	1552	Vallese	1214	4.1	-338	-21.8	829	215.3	1103	1441
199	344	1211	Neuchâtel	1035	3.5	-176	-14.5	604	140.1	541	717
522	527	912	Ginevra	887	3.0	-25	-2.7	405	84.0	1464	1489
80	119	607	Giura	551	1.9	-56	-9.2	425	337.3	192	248

Spiegazioni: cfr. pagg. 26-28.

¹⁾ Tutte le entrate di posti vacanti nel mese in rassegna che possono essere occupati immediatamente o in data ulteriore.

²⁾ Dei 29'576 posti, 17'005 erano soggetti all'obbligo di annuncio.

³⁾ Qui viene impiegata la procedura di destagionalizzazione X-12, che ricalcola la serie con ogni valore supplementare, per cui i valori corretti possono fluttuare da un mese all'altro; questi valori sono indicati in corsivo. Il totale dei posti del mese di novembre (valore detrendizzato e destagionalizzato) tiene conto dell'afflusso di 17'005 posti in seguito all'introduzione, il 1° luglio 2018, dell'obbligo di annuncio per determinate generi di professioni con un tasso di disoccupazione pari almeno all'8%.

⁴⁾ I posti vacanti rilevati in Obvaldo sono aggregati e pubblicati a partire dal luglio 2009 con quelli di Nidvaldo.

T10: Serie cronologica dei disoccupati registrati

	Genn.	Febb.	Marzo	Aprile	Maggio	Giugno	Luglio	Agosto	Sett.	Ott.	Nov.	Dic.	Ø
1996	164656	166102	165305	164151	162377	159964	161586	163705	166409	174107	183026	192171	168630
1997	205501	206291	202207	197732	192091	185320	182477	180843	177229	173484	175927	180549	188304
1998	182492	176548	165683	153897	142360	130779	125994	122225	117544	115513	118576	124309	139660
1999	125883	122026	114073	105912	98598	92399	90122	87487	85096	84263	86328	91041	98602
2000	92631	88702	81548	75642	69788	65962	65140	63708	62329	62953	65721	69724	71987
2001	72295	69766	65625	63032	61097	59176	60166	61079	62170	68298	77633	86027	67197
2002	93714	94472	92371	92025	90930	90705	92948	96362	101889	110197	120627	129809	100504
2003	138944	142023	141808	141624	140609	140485	141699	143672	146688	151259	156598	162835	145687
2004	168163	165979	160849	155061	148816	144103	143125	145923	146341	147911	152409	158416	153091
2005	162032	160451	155681	150671	145370	140661	139902	142359	142728	144066	146762	151764	148537
2006	154204	150099	143249	136360	129486	122837	121725	123074	121876	122765	124133	128580	131532
2007	131057	126395	117915	112829	106200	99781	99779	100757	99681	102039	104820	109012	109189
2008	111877	108457	103777	100880	95166	91477	92163	94039	95980	100471	107652	118762	101725
2009	128430	132402	134713	136709	135128	140253	145364	150831	154409	158138	163950	172740	146089
2010	175765	172999	166032	158570	151074	144473	142330	142879	140040	139365	141668	148636	151986
2011	148784	143325	134905	123448	114684	110378	109200	111687	111344	115178	121109	130662	122892
2012	134317	133154	126392	123158	118860	114868	116294	119823	120347	125536	132067	142309	125594
2013	148158	146001	138993	135851	131290	126498	128516	129956	131072	133443	139073	149437	136524
2014	153260	149259	142846	137087	130310	126632	127054	128434	129965	132397	136552	147369	136764
2015	150946	149921	145108	141131	136349	133256	133754	136983	138226	141269	148143	158629	142810
2016	163644	161417	155324	149540	144778	139127	139310	142858	142675	144531	149228	159372	149317
2017	164466	159809	152280	146327	139778	133603	133926	135578	133169	134800	137317	146654	143142
2018	149161	143930	130413	119781	109392	106579	106052	107893	106586	107315	110474		

Spiegazioni: cfr. pagg. 26-28.

T11: Serie cronologica del tasso di disoccupazione ¹⁾

	Genn.	Febb.	Marzo	Aprile	Maggio	Giugno	Luglio	Agosto	Sett.	Ott.	Nov.	Dic.	Ø
1996	4.5	4.6	4.6	4.5	4.5	4.4	4.5	4.5	4.6	4.8	5.1	5.3	4.7
1997	5.7	5.7	5.6	5.5	5.3	5.1	5.0	5.0	4.9	4.8	4.9	5.0	5.2
1998	5.0	4.9	4.6	4.2	3.9	3.6	3.5	3.4	3.2	3.2	3.3	3.4	3.9
1999	3.5	3.4	3.1	2.9	2.7	2.6	2.5	2.4	2.3	2.3	2.4	2.5	2.7
2000	2.3	2.2	2.1	1.9	1.8	1.7	1.7	1.6	1.6	1.6	1.7	1.8	1.8
2001	1.8	1.8	1.7	1.6	1.5	1.5	1.5	1.5	1.6	1.7	2.0	2.2	1.7
2002	2.4	2.4	2.3	2.3	2.3	2.3	2.4	2.4	2.6	2.8	3.1	3.3	2.5
2003	3.5	3.6	3.6	3.6	3.6	3.6	3.6	3.6	3.7	3.8	4.0	4.1	3.7
2004	4.3	4.2	4.1	3.9	3.8	3.7	3.6	3.7	3.7	3.7	3.9	4.0	3.9
2005	4.1	4.1	3.9	3.8	3.7	3.6	3.5	3.6	3.6	3.7	3.7	3.8	3.8
2006	3.9	3.8	3.6	3.5	3.3	3.1	3.1	3.1	3.1	3.1	3.1	3.3	3.3
2007	3.3	3.2	3.0	2.9	2.7	2.5	2.5	2.6	2.5	2.6	2.7	2.8	2.8
2008	2.8	2.7	2.6	2.6	2.4	2.3	2.3	2.4	2.4	2.5	2.7	3.0	2.6
2009	3.3	3.4	3.4	3.5	3.4	3.6	3.7	3.8	3.9	4.0	4.2	4.4	3.7
2010	4.1	4.0	3.8	3.7	3.5	3.3	3.3	3.3	3.2	3.2	3.3	3.4	3.5
2011	3.4	3.3	3.1	2.9	2.7	2.6	2.5	2.6	2.6	2.7	2.8	3.0	2.8
2012	3.1	3.1	2.9	2.8	2.7	2.7	2.7	2.8	2.8	2.9	3.1	3.3	2.9
2013	3.4	3.4	3.2	3.1	3.0	2.9	3.0	3.0	3.0	3.1	3.2	3.5	3.2
2014	3.4	3.3	3.2	3.1	2.9	2.8	2.8	2.9	2.9	2.9	3.0	3.3	3.0
2015	3.4	3.3	3.2	3.1	3.0	3.0	3.0	3.0	3.1	3.1	3.3	3.5	3.2
2016	3.6	3.6	3.5	3.3	3.2	3.1	3.1	3.2	3.2	3.2	3.3	3.5	3.3
2017	3.7	3.6	3.4	3.3	3.1	3.0	3.0	3.0	3.0	3.0	3.1	3.3	3.2
2018	3.3	3.2	2.9	2.7	2.4	2.4	2.4	2.4	2.4	2.4	2.5		

Spiegazioni: cfr. pagg. 26-28.

1) Numero di disoccupati rispetto alle persone attive secondo i dati della rilevazione strutturale relativa al mondo del lavoro del 2012, 2013 e 2014 (pooling triennale 2012-14, totale: 4'493'249 persone). 2010-2013 base rilevazione strutturale 2010: 4'322'899 persone; 2000-2009 base cfp 2000: 3'946'988 persone; 1990-1999 base cfp 1990: 3'621'716 persone.

T12: Serie cronologica delle persone in cerca d'impiego registrate

	Genn.	Febb.	Marzo	Aprile	Maggio	Giugno	Luglio	Agosto	Sett.	Ott.	Nov.	Dic.	Ø
1996	196999	199542	199551	199393	199135	198161	201144	203260	206938	215965	225690	234998	206731
1997	247914	251377	249483	247660	244361	241470	241455	241032	240072	239729	243922	247862	244695
1998	249222	244901	237986	230199	221901	213117	208370	203214	199869	198003	200202	203228	217518
1999	202752	199228	191859	183055	175138	167516	162771	157526	153279	151272	152497	154154	170921
2000	152261	148127	140225	132761	125283	119828	116250	112612	110089	109806	112616	115732	124633
2001	116770	114575	110115	105857	102990	100812	100534	100552	101302	108910	120808	129849	109423
2002	138443	140581	140468	140054	139202	139715	142271	145202	151503	161105	173500	183262	149609
2003	192586	197493	199702	200654	201123	201919	203712	205636	209495	215050	222282	228245	206491
2004	232197	231361	228212	222858	216377	212588	210740	212785	213733	215504	222102	227634	220508
2005	229624	228701	224525	219020	214024	210257	208300	210114	210888	212534	216859	220999	217154
2006	221825	218394	212486	204316	196638	189892	186936	186654	184880	186149	188641	192156	197414
2007	193176	188902	180298	173806	165843	158677	157068	156235	154395	157458	161214	164838	167659
2008	166414	163744	159031	154894	148527	144546	143798	143549	145937	151390	160144	171279	154438
2009	180287	186273	191992	194726	192516	198990	204137	208568	212902	217972	226116	234359	204070
2010	236317	235667	231497	223804	215264	209270	205604	204989	202774	202675	206715	211709	215524
2011	210916	205989	197837	181041	171169	165742	162530	164070	164448	169191	177681	185706	179693
2012	187417	187315	180912	176142	170776	166437	167222	170276	170867	178532	188311	196898	178425
2013	201776	200495	194224	190367	185012	179806	181398	181129	183741	188536	196522	205802	190734
2014	208777	205934	199911	192829	184436	180689	180822	179880	183113	187715	193892	203926	191827
2015	206138	206369	204266	199346	192798	191090	190939	192669	196042	200920	210886	220209	200973
2016	222751	222888	218187	210926	206239	201131	199347	201989	203568	207512	215215	223413	211097
2017	226861	223627	217248	208357	202419	196896	195223	195334	193624	198025	204141	212018	206148
2018	213125	208617	201119	194060	185467	179777	179857	179975	178499	183446	190212		

Spiegazioni: cfr. pagg. 26-28.

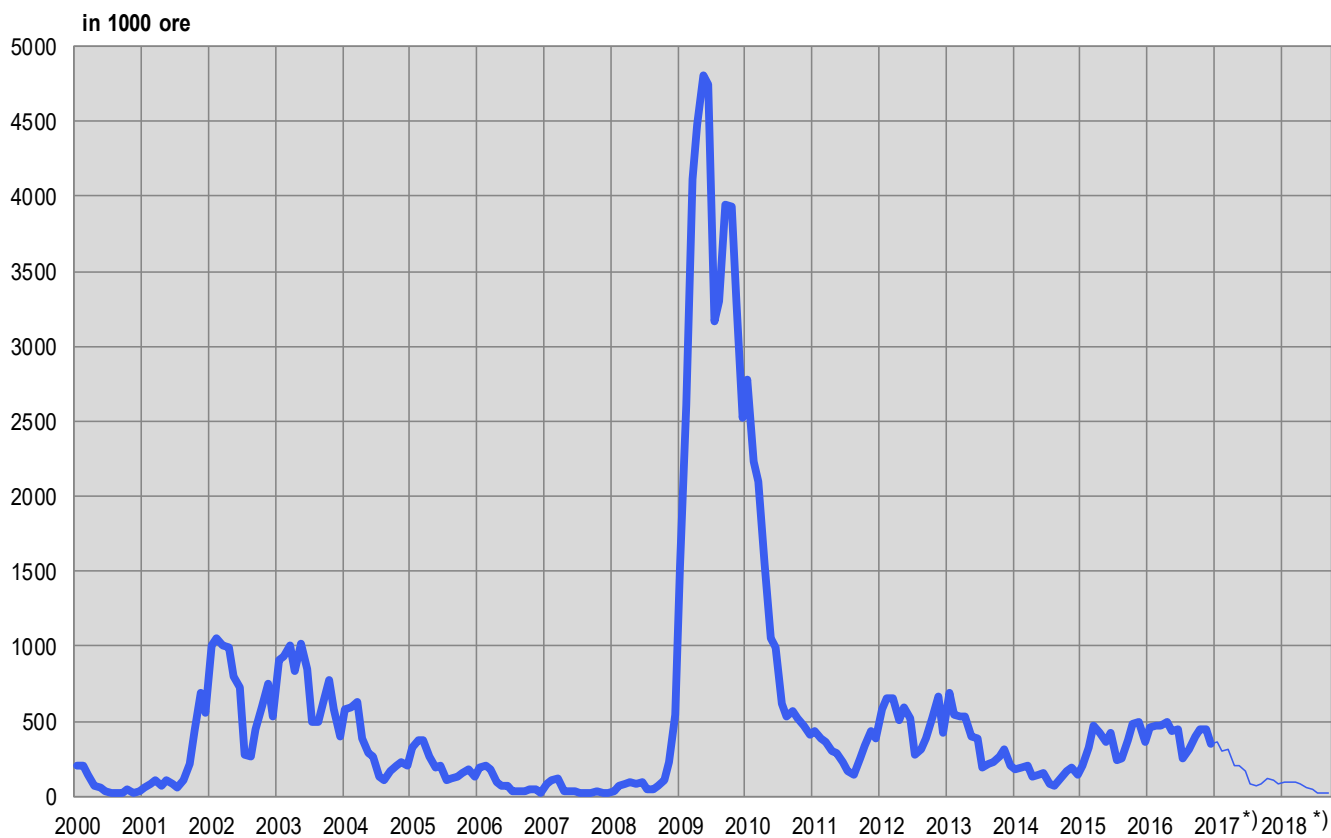
T13: Lavoro ridotto conteggiato**Aziende, dipendenti colpiti e ore di lavoro perse**

Categorie	Settembre 2018 *)	Variazioni rispetto a			
		Agosto 2018		Settembre 2017	
		assoluto	in %	assoluto	in %
- aziende	61	8	15.1	-110	-64.3
- dipendenti colpiti	421	169	67.1	-993	-70.2
- ore di lavoro perse	23284	6877	41.9	-64114	-73.4

*) corsivo = valori provvisori.

(...) Non sono pubblicate le variazioni superiori al 200%.

Spiegazioni: cfr. pagg. 26-28.

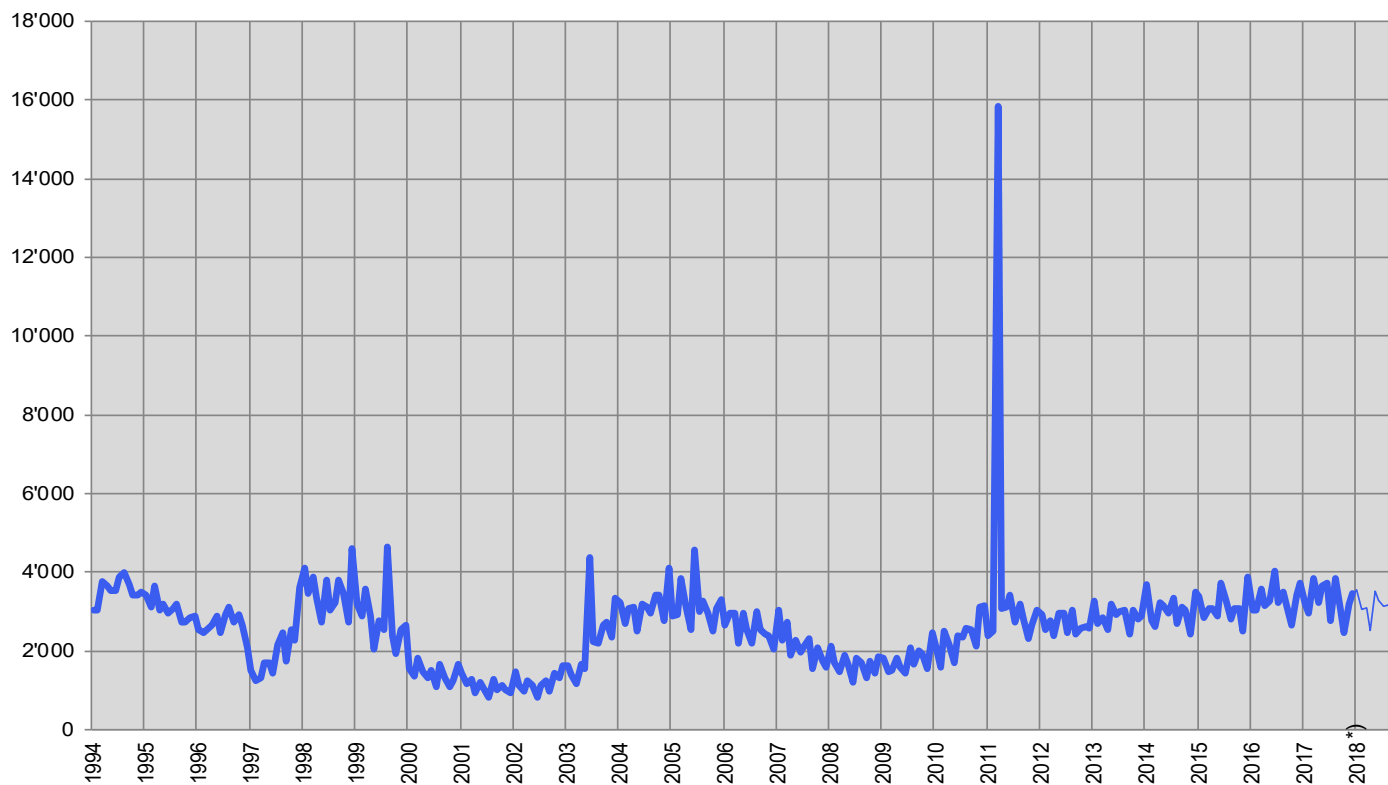
G8: Lavoro ridotto, ore di lavoro perse conteggiate

T14: Esaurimento del diritto all'indennità di disoccupazione

	Genn.	Febb.	Marzo	Aprile	Maggio	Giugno	Luglio	Agosto	Sett.	Ott.	Nov.	Dic.	Ø
1997	1514	1251	1323	1718	1703	1432	2151	2463	1728	2531	2269	3620	1975
1998	4112	3454	3861	3363	2743	3820	3036	3212	3808	3452	2725	4623	3517
1999	3207	2886	3591	2877	2034	2788	2549	4648	2388	1936	2549	2671	2844
2000	1547	1365	1817	1482	1337	1494	1086	1681	1329	1097	1238	1656	1427
2001	1417	1182	1272	955	1206	1042	815	1271	1005	1111	1009	941	1102
2002	1485	1122	982	1243	1119	842	1123	1247	990	1417	1331	1610	1209
2003	1627	1384	1183	1656	1538	4395	2251	2188	2641	2732	2369	3331	2275
2004	3238	2688	3084	3117	2519	3191	3102	2963	3440	3416	2764	4111	3136
2005	2878	2939	3852	3123	2543	4583	2991	3275	2963	2499	3093	3309	3171
2006	2658	2964	2970	2187	2949	2547	2181	2985	2561	2426	2373	2030	2569
2007	3046	2286	2738	1905	2292	1971	2136	2303	1560	2093	1754	1592	2140
2008	2121	1719	1474	1894	1653	1192	1808	1715	1318	1736	1431	1851	1659
2009	1833	1488	1504	1828	1606	1428	2085	1666	2024	1914	1561	2451	1782
2010	2122	1603	2496	2166	1707	2390	2366	2573	2542	2106	3131	3143	2362
2011	2390	2487	15850	3063	3132	3406	2729	3180	2821	2306	2664	3026	3921
2012	2929	2540	2755	2402	2975	2946	2469	3021	2415	2573	2619	2592	2686
2013	3253	2714	2836	2551	3209	2925	3000	3037	2438	3021	2827	2868	2890
2014	3673	2771	2610	3219	3166	2946	3343	2677	3098	3045	2428	3501	3040
2015	3395	2851	3093	3070	2896	3716	3319	2811	3077	3088	2515	3871	3142
2016	3051	3029	3586	3162	3266	4042	3233	3509	3148	2654	3422	3709	3318
2017	3191	2973	3840	3212	3642	3721	2763	3847	3035	2478	3198	3447	3279
* 2018	3550	3048	3096	2535	3512	3301	3117	3166	2067				

*) corsivo = valori provvisori.
Spiegazioni: cfr. pagg. 26-28.

A fine novembre, 334 persone (16%) fra quelle che hanno esaurito il loro diritto all'indennità nel corso del mese di settembre avevano trovato un lavoro e 374 (18%) erano ancora iscritte a un URC, rimanendo registrate come persone in cerca d'impiego o disoccupate. Tali persone continuano a beneficiare dei servizi degli URC e dei provvedimenti inerenti al mercato del lavoro proposti. 1359 persone giunte alla fine del loro diritto all'indennità (66%) non risultavano più iscritte presso un URC (non è possibile registrare la successiva ripresa di un'attività lucrativa o il ritiro dal mercato del lavoro).

G9: Esaurimento del diritto all'indennità di disoccupazione

*) valori provvisori

SPIEGAZIONI

Disoccupati registrati	Persone registrate presso gli uffici regionali di collocamento, senza un impiego e immediatamente collocabili. E' irrilevante sapere se esse percepiscono o meno un'indennità di disoccupazione. Disoccupati totali: cercano un impiego a tempo pieno. Disoccupati parziali: cercano un impiego a tempo parziale.
Persone in cerca d'impiego registrate	Tutte le persone disoccupate e non disoccupate annunciate presso l'ufficio regionale di collocamento che cercano un impiego.
Persone in cerca d'impiego non disoccupate registrate	Persone registrate presso un ufficio regionale di collocamento che tuttavia, a differenza dei disoccupati, o non sono immediatamente collocabili oppure hanno un lavoro. Il numero di persone in cerca d'impiego non disoccupate registrate corrisponde alla differenza tra il totale delle persone in cerca d'impiego e i disoccupati. Rientrano nella categoria delle persone in cerca d'impiego non disoccupate registrate quelle che partecipano ai programmi di occupazione temporanea, che frequentano corsi di riqualificazione o di perfezionamento, che percepiscono un guadagno intermedio nonché le altre persone in cerca d'impiego non disoccupate.
Programmi di occupazione temporanea (POT)	Programmi finanziati dall'assicurazione contro la disoccupazione finalizzati a facilitare agli assicurati l'integrazione e la reintegrazione professionale. Essi consentono ai partecipanti di mantenere le loro qualifiche professionali e di sviluppare nuove capacità. L'occupazione temporanea può effettuarsi anche nell'ambito di una pratica professionale presso aziende o nell'amministrazione oppure in semestri di motivazione per allievi e studenti che hanno terminato la scuola obbligatoria.
Riqualificazione/ perfezionamento	I provvedimenti di riqualificazione e di perfezionamento (corsi) mirano ad un rapido e fondamentale miglioramento dell'idoneità al collocamento di un assicurato sul mercato del lavoro. Il provvedimento può essere effettuato anche come pratica di formazione presso un'impresa o nell'ambito di un'azienda di esercitazione. Le persone non disoccupate che frequentano corsi di riqualificazione o di perfezionamento, secondo l'articolo 60 capoverso 4 della legge sull'assicurazione contro la disoccupazione, non sono idonee al collocamento per la durata dei corsi. Sono indicate nella tabella 2c delle statistiche sulle persone non disoccupate. I disoccupati che frequentano corsi di riqualificazione o di perfezionamento, invece, devono terminare immediatamente la formazione a favore di un nuovo posto di lavoro. Il loro numero è indicato in basso a pagina 6.
Guadagno intermedio	Per guadagno intermedio si intende ogni reddito proveniente da un'attività lucrativa dipendente o indipendente, che un beneficiario di indennità di disoccupazione ottiene per evitare o ridurre la disoccupazione nel periodo di riscossione.
Altre persone in cerca d'impiego non disoccupate	Vi appartengono le persone che ricevono assegni per il periodo di introduzione, sussidi per le spese di pendolare e di soggiornante settimanale, o prestazioni per il promovimento dell'attività lucrativa indipendente, nonché le persone che in seguito a malattia, servizio militare o altre ragioni non sono immediatamente collocabili e infine le persone durante il periodo della disdetta.
Idoneità al collocamento	Il disoccupato è idoneo al collocamento se è disposto, capace e autorizzato ad accettare un'occupazione adeguata.
Effettivi	Numero al giorno di riferimento. L'ultimo giorno del mese vale come giorno di riferimento.
Entrate/uscite	Le entrate indicano la somma dei nuovi annunci alla disoccupazione con lo statuto di "disoccupato" più i passaggi dallo statuto di "non disoccupato" a quello di "disoccupato". Inversamente, le uscite risultano dalle cancellazioni dei disoccupati e dai passaggi dallo statuto di "disoccupato" a quello di "non disoccupato". Su scala nazionale sono inoltre misurabili e dimostrabili anche altri flussi (entrate e uscite degli aggregati persone in cerca d'impiego, non disoccupati, sotto-aggregati non disoccupati; posti vacanti).
Destagionalizzazione	Metodo che permette di eliminare la componente stagionale di una serie cronologica. Qui viene impiegata la procedura di destagionalizzazione X-12. La procedura calcola nuovamente la serie con ogni valore supplementare, per cui i valori corretti possono fluttuare da un mese all'altro.
Età	Differenza tra il giorno di riferimento (ultimo giorno del mese) e la data di nascita (anno e mese) delle persone prese in considerazione. Classificazione in fasce di 5 anni.
Disoccupati dei giovani	Disoccupati da 15 fino a 24 anni.
Durata trascorsa	Differenza tra il giorno di riferimento e la data d'annuncio, detratto il periodo in cui la persona colpita non è considerata disoccupata (programma d'occupazione, guadagno intermedio, ecc.).

Situazione dell'impiego	<p>Occupati precedentemente: la conclusione dell'attività lavorativa risale a non più di 6 mesi prima dell'annuncio all'ufficio regionale di collocamento.</p> <p>Per la prima volta in cerca di un impiego: ha appena terminato la formazione (gli apprendisti sono considerati come occupati precedentemente).</p> <p>Reinserimento nella vita professionale: dopo un'interruzione dell'attività lavorativa di almeno 6 mesi.</p> <p>Riqualificazione / perfezionamento: disoccupati collocabili che intendono riqualificarsi o perfezionarsi.</p>
Tasso di disoccupazione	<p>Numero dei disoccupati registrati il giorno di riferimento (ultimo giorno del mese) diviso per il numero delle persone attive (a partire dal 1° gennaio 2014: 4'493'249 persone) secondo il pooling triennale 2012-2014 sulla vita attiva della popolazione (rilevato dall'Ufficio federale di statistica) moltiplicato per 100.</p>
Persone attive	<p>Persone che svolgono un'attività lucrativa di almeno un'ora per settimana e le persone non occupate.</p> <p>Il tasso di disoccupazione è calcolato prendendo come denominatore il numero delle persone attive: quest'ultimo, ripartito per regioni, Cantoni, attività economiche, nazionalità, classi di età e secondo il sesso, interessa diverse tabelle della statistica del mercato del lavoro della SECO. Eccezione: il tasso di disoccupazione in base ai rami economici e alle professioni non viene calcolato in base al numero delle persone attive, ma in base al numero delle persone che svolgono un'attività lucrativa.</p> <p>Dal 2010 il numero di persone attive è rilevato ogni anno dall'Ufficio federale di statistica nell'ambito di rilevazioni strutturali sulla vita attiva della popolazione sulla base di un campione. Queste rilevazioni strutturali, che si svolgono ogni anno, possono essere raggruppate all'interno di pooling pluriennali. Il vantaggio di questo metodo è quello di fornire una base di dati più ampia per quanto riguarda le persone attive. Per questo dal 1° gennaio 2014 per il calcolo del tasso di disoccupazione la SECO non mette più in relazione il numero dei disoccupati con quello delle persone attive nel 2010, bensì con il numero di persone attive di un pooling triennale calcolato in base ai dati delle rilevazioni strutturali del 2012, 2013 e 2014.</p> <p>Grazie al metodo di rilevamento a campione, il denominatore del TD può essere adeguato più spesso rispetto al modello utilizzato precedentemente per il censimento (inchiesta esaustiva ogni 10 anni). I dati sulle persone attive utilizzati dalla SECO includono i diplomatici e i funzionari internazionali domiciliati in Svizzera</p> <p>(Fino al 31.12.1999, alla base del calcolo del tasso di disoccupazione sono state poste le persone attive a partire da sei ore lavorative alla settimana. Questa base non è più disponibile).</p>
Coefficiente di Variazione delle persone attive	<p>Il coefficiente di variazione (CV) è un indice di dispersione relativo che permette di definire il grado di precisione di un valore stimato. Il coefficiente di variazione è il rapporto, per un dato campione, tra la sua deviazione standard e il valore assoluto della sua media aritmetica, moltiplicato per 100. (Il coefficiente di variazione descrive dunque la deviazione standard relativa di un dato campione e permette in questo modo di confrontare tra loro, tramite diverse medie aritmetiche, la variabilità dei valori stimati).</p> <p>In riferimento al tasso di disoccupazione, il coefficiente di variazione permette alla SECO di contrassegnare con delle lettere l'esattezza del numero di persone attive (del denominatore del tasso di disoccupazione): la lettera A indica una possibile deviazione del numero di persone attive dallo 0,0 all'1,0% dal valore reale, la lettera B dall'1,1% al 2,0%, la lettera C dal 2,1 al 5,0% e la lettera D dal 5,1 al 10,0%. I tassi di disoccupazione con un coefficiente di variazione delle persone attive superiore al 10% non sono pubblicati.</p>
Rami economici	<p>Sistematica giusta NOGA 2008 (Nomenclatura Generale delle Attività economiche).</p>
Gruppi professionali	<p>Sistematica secondo la nomenclatura svizzera 2000 delle professioni. Attribuzione all'ultima funzione esercitata.</p>
Funzione esercitata	<p>Indipendente: proprietario di un'impresa o socio con responsabilità illimitata di una società collettiva o in accomandita.</p> <p>Quadro: svolgimento di compiti direttivi, di coordinazione e di controllo.</p> <p>Specialista: svolgimento di compiti di difficoltà elevata sotto la propria responsabilità.</p> <p>Ausiliario: svolgimento di compiti semplici che non richiedono una particolare formazione professionale.</p> <p>Apprendista: Tirocinio terminato risp. interrotto o formazione equivalente.</p> <p>Stagista: persona che ha concluso la scuola dell'obbligo o una scuola universitaria, con una breve esperienza pratica in una professione (solitamente 3-6 mesi).</p> <p>Allievo / Studente: formazione conclusa risp. interrotta presso una scuola.</p> <p>Lavoratore a domicilio: attività svolta al proprio domicilio su incarico di un'azienda.</p>
Disoccupati di lunga durata	<p>Persone disoccupate da oltre un anno.</p>
Posti vacanti annunciati	<p>I posti vacanti vengono comunicati su base facoltativa agli uffici regionali di collocamento, i quali gestiscono i registri corrispondenti. A partire da giugno 2009 un'offerta d'impiego non viene più cancellata</p>

automaticamente alla scadenza della data di validità: ora il consulente dell'URC ha un mese di tempo, una volta raggiunta la data di validità, per togliere definitivamente l'annuncio o per prolungarne la validità, in quest'ultimo caso l'offerta d'impiego continua a essere computata nel totale dei posti vacanti.

Durata del lavoro

Tempo pieno: 90% o più del tempo lavorativo usuale nell'azienda.
Tempo parziale: meno del 90% del tempo lavorativo usuale nell'azienda.

Missing values

In alcune tabelle mancano dei valori e di conseguenza il totale indicato non corrisponde alla somma dei valori.

... Numero non noto, privo d'oggetto o non menzionato per motivi statistici.
- Valore esattamente zero.

Definizione di esaurimento del diritto all'indennità

Hanno esaurito il diritto all'indennità le persone che hanno percepito tutte le indennità a cui avevano diritto (numero massimo di indennità giornaliere) oppure il cui diritto all'indennità è scaduto in quanto sono giunte alla fine del termine quadro di due anni e non soddisfano i presupposti per l'apertura di un nuovo termine quadro. L'assicurato esaurisce il suo diritto nel mese in cui percepisce l'ultima indennità giornaliera.

Il numero massimo di indennità giornaliera dipende dal periodo di contribuzione e dall'età dell'assicurato.

Dal 1° aprile 2011 valgono le seguenti norme:

- hanno diritto a 260 indennità giornaliere al massimo le persone che nei 2 anni precedenti la disoccupazione hanno versato i contributi dell'assicurazione contro la disoccupazione per almeno 12 mesi ma per un periodo complessivamente inferiore a 18 mesi;
- le persone con un periodo di contribuzione superiore a 18 mesi hanno diritto al massimo a 400 indennità giornaliere;
- le persone con un periodo di contribuzione di almeno 22 mesi, che hanno compiuto 55 anni o che percepiscono una rendita dell'assicurazione invalidità corrispondente almeno a un grado d'invalidità del 40% hanno diritto a 520 indennità giornaliere al massimo;
- hanno diritto a un massimo di 200 indennità giornaliere le persone fino ai 25 anni senza obblighi di mantenimento che possono comprovare un periodo di contribuzione di almeno 12 mesi;
- coloro che sono esonerati dall'adempimento del periodo di contribuzione hanno diritto a un massimo di 90 indennità giornaliere;
- le persone il cui termine quadro inizia durante gli ultimi quattro anni precedenti il raggiungimento dell'età che dà diritto alla rendita AVS possono percepire 120 indennità giornaliere supplementari al massimo.

Dal 1° luglio 2003 al 31 marzo 2011 erano validi i seguenti diritti massimi:

- le persone con un periodo di contribuzione di almeno 12 mesi avevano diritto a 400 indennità giornaliere;
- coloro che potevano comprovare un periodo di contribuzione di 18 mesi e avevano compiuto 55 anni o percepivano una rendita dell'assicurazione invalidità o dell'assicurazione obbligatoria contro gli infortuni avevano diritto a 520 indennità giornaliere;
- le persone il cui termine quadro iniziava durante gli ultimi quattro anni precedenti il raggiungimento dell'età che dà diritto alla rendita AVS potevano percepire 120 indennità giornaliere supplementari al massimo;
- coloro che erano esonerati dall'adempimento del periodo di contribuzione avevano diritto a un massimo di 260 indennità giornaliere;
- le persone con un diritto massimo di 400 indennità giornaliere potevano percepire 120 indennità supplementari se nel Cantone o nella regione in cui vivevano il tasso di disoccupazione degli ultimi sei mesi ammontava ad almeno il 5%. I Cantoni interessati erano tenuti a partecipare alle spese supplementari nella misura del 20%.

Tra il mese di gennaio 1997 e il mese di giugno 2003, per aprire un termine quadro di due anni era sufficiente che l'assicurato avesse versato i contributi per almeno 6 mesi nel corso dei due anni precedenti la disoccupazione. La maggior parte delle persone aveva diritto a 520 indennità giornaliere al massimo.

Fino alla fine del 1996, il numero massimo di indennità giornaliera versate dipendeva dal periodo di contribuzione. Un periodo di contribuzione di 6 mesi dava diritto a 170 indennità giornaliere, 12 mesi a 250 e 18 mesi a 400.

Per ragioni di ordine pratico legate ai pagamenti, i dati delle casse di disoccupazione concernenti il numero delle persone che hanno esaurito il diritto all'indennità sono disponibili soltanto dopo due mesi.

Lavoro ridotto conteggiato

Per lavoro ridotto s'intende una temporanea riduzione della durata del lavoro o una temporanea interruzione totale dell'attività, accompagnata di norma da una corrispondente decurtazione dello stipendio; il rapporto di lavoro, comunque, non si interrompe. In questa categoria rientrano anche le interruzioni del lavoro dovute a provvedimenti delle autorità o ad altre circostanze, esulanti dalle intenzioni del datore di lavoro. In alcuni casi anche una sola unità aziendale può essere equiparata ad un'azienda. Il ricorso al lavoro ridotto in un'impresa è volto a compensare temporanei cali dell'attività, preservando i posti di lavoro. L'indennità per il lavoro ridotto offre quindi alle imprese un'alternativa al licenziamento. Statisticamente viene rilevato il lavoro ridotto conteggiato e indennizzato dalle casse. Per ragioni pratiche legate al versamento delle indennità, i dati delle casse di disoccupazione sul lavoro ridotto conteggiato sono disponibili soltanto dopo un termine di due mesi.