



Schweizerische Eidgenossenschaft  
Confédération suisse  
Confederazione Svizzera  
Confederaziun svizra

Dipartimento federale dell'economia  
della formazione e della ricerca DEFR  
**Segreteria di Stato dell'economia SECO**

## **La situazione sul mercato del lavoro**

**gennaio 2017**

**9 febbraio 2017**

**Editore:**

Schweizerische Eidgenossenschaft  
Confédération suisse  
Confederazione Svizzera  
Confederaziun svizra

Segreteria di Stato dell'economia SECO  
Direzione del lavoro  
Holzikofenweg 36  
CH-3003 Berna  
Tel. ++41 58 462 56 56  
Fax ++41 58 462 56 00  
[www.seco.admin.ch](http://www.seco.admin.ch)  
E-Mail: [info@seco.admin.ch](mailto:info@seco.admin.ch)

**Periodicità:**

«La situazione sul mercato del lavoro»  
è pubblicato mensilmente in italiano, tedesco e francese

**Abbonamento:**

Segreteria di Stato dell'economia SECO  
Direzione del lavoro  
Statistiche e analisi del mercato del lavoro  
Holzikofenweg 36  
CH-3003 Berna

Tel. ++41 58 480 62 73 / ++41 58 480 62 70

**Prezzi di abbonamento:**

Abbonamento annuale Svizzera: Fr. 60.--  
Abbonamento annuale estero: Fr. 84.--

**Internet:**

[www.seco.admin.ch](http://www.seco.admin.ch)

[www.area-lavoro.ch](http://www.area-lavoro.ch)

[www.amstat.ch](http://www.amstat.ch) (Statistiche e analisi del mercato del lavoro)



**INDICE****IN SINTESI**

Cifre in sintesi _____	5
------------------------	---

**TABELLE E GRAFICI**

T1a: Disoccupati registrati _____	6
T1b: Tasso di disoccupazione _____	7
G1: Disoccupati registrati, secondo il sesso, la nazionalità e la durata _____	7
T2a: Disoccupati registrati secondo i Cantoni _____	8
T2b: Tasso di disoccupazione secondo i Cantoni _____	9
T2c: Persone in cerca d'impiego registrate secondo i Cantoni _____	10
G2: Quota delle persone in cerca d'impiego registrate non disoccupate _____	12
G3: Persone in cerca d'impiego e disoccupati registrati _____	13
G4: Quota dei disoccupati di lunga durata sul totale dei disoccupati _____	13
G5: Tasso di disoccupazione per Cantone _____	14
G6: Tasso di disoccupazione per Cantone _____	14
T3: Disoccupati registrati secondo i rami economici _____	15
T4: Disoccupati registrati secondo i gruppi professionali _____	16
T5: Disoccupati registrati secondo le classe d'età _____	17
T6: Disoccupati registrati secondo l'ultima funzione esercitata _____	18
G7: Disoccupati registrati secondo l'ultima funzione esercitata _____	18
T7: Disoccupati di lunga durata _____	19
T8: Disoccupati giovani (15-24 anni) _____	20
T9: Posti vacanti annunciati _____	21
T10: Serie cronologica dei disoccupati registrati _____	22
T11: Serie cronologica del tasso di disoccupazione _____	22
T12: Serie cronologica delle persone in cerca d'impiego registrate _____	23
T13: Lavoro ridotto conteggiato _____	24
G8: Lavoro ridotto, ore di lavoro perse conteggiate _____	24
T14: Esaurimento del diritto all'indennità di disoccupazione _____	25
G9: Esaurimento del diritto all'indennità di disoccupazione _____	25

<b>SPIEGAZIONI</b> _____	26
--------------------------	----

### **I disoccupati registrati in gennaio 2017**

Secondo i rilevamenti effettuati dalla Segreteria di Stato dell'economia (SECO), alla fine di gennaio 2017 erano iscritti 164'466 disoccupati presso gli uffici regionali di collocamento (URC), ossia 5'094 in più rispetto al mese precedente. Il tasso di disoccupazione è salito dal 3,5% nel mese di dicembre 2016 al 3,7% nel mese in rassegna. Rispetto allo stesso mese dell'anno precedente, il numero di disoccupati è aumentato di 822 unità (+0,5%).

### **Disoccupazione giovanile nel mese di gennaio 2017**

Il numero di giovani disoccupati (15-24 anni) è aumentato di 566 unità (+2,9%) arrivando al totale di 19'782, ciò che corrisponde a 1'398 persone in meno (-6,6%) rispetto allo stesso mese dell'anno precedente.

### **Persone in cerca d'impiego nel mese di gennaio 2017**

Complessivamente le persone in cerca d'impiego registrate erano 226'861, 3'448 in più rispetto al mese precedente e 4'110 (+1,8%) in più rispetto al corrispondente periodo dell'anno precedente.

### **Posti vacanti annunciati nel mese di gennaio 2017**

Il numero dei posti vacanti annunciati presso gli URC è aumentato di 1'455 raggiungendo 11'094 unità.

### **Lavoro ridotto conteggiato nel mese di novembre 2016**

Nel mese di novembre 2016 sono state colpite dal lavoro ridotto 6'204 persone, ovvero 255 in meno (-3,9%) rispetto al mese precedente. Il numero delle aziende colpite è diminuito di 21 unità (-3,6%), portandosi a 565. Il numero delle ore di lavoro perse è diminuito di 34'276 unità (-9,2%), portandosi a 338'224 ore. Nel corrispondente periodo dell'anno precedente (novembre 2015) erano state registrate 374'726 ore perse, ripartite su 6'349 persone in 611 aziende.

### **Persone che hanno esaurito il loro diritto all'indennità nel mese di novembre 2016**

Secondo i dati provvisori forniti dalle casse di disoccupazione, nel corso del mese di novembre 2016, 3'399 persone hanno esaurito il loro diritto alle prestazioni dell'assicurazione contro la disoccupazione.

## Cifre in sintesi

DISOCCUPAZIONE	Gennaio 2017	Dicembre 2016	Gennaio 2016	Variazioni rispetto			
				al mese prec.		all'anno prec.	
				assoluto	in %	assoluto	in %
- Disoccupati registrati	164'466	159'372	163'644	5'094	3.2	822	0.5
- Tasso di disoccupazione	3.7%	3.5%	3.6%	...	0.2 *)	...	0.1 *)
- Giovani disoccupati (**)	19'782	19'216	21'180	566	2.9	-1'398	-6.6
- Tasso di disoccupazione giovanile	3.6%	3.5%	3.8%	...	0.1 *)	...	-0.2 *)
- Disoccupati di 50 anni e più	41'933	40'659	39'970	1'274	3.1	1'963	4.9
- Tasso dei disoccupati di 50 anni e più	3.1%	3.0%	3.0%	...	0.1 *)	...	0.1 *)
- Disoccupati di lunga durata	25'813	25'388	23'345	425	1.7	2'468	10.6
- Persone in cerca d'impiego	226'861	223'413	222'751	3'448	1.5	4'110	1.8
<b>POSTI VACANTI ANNUNCIATI</b>	<b>11'094</b>	<b>9'639</b>	<b>9'391</b>	<b>1'455</b>	<b>15.1</b>	<b>1'703</b>	<b>18.1</b>

\*) in punti percentuali

\*\*) 15-24 anni

Dal 1991, oltre alla statistica della SECO concernente i disoccupati registrati in Svizzera, viene elaborata una seconda statistica, basata sui dati relativi alla disoccupazione ai sensi dell'ILO: la rilevazione sulle forze di lavoro in Svizzera RIFOS, dell'Ufficio federale di statistica UST. Questa statistica è conforme alle direttive dell'Ufficio internazionale del lavoro (IAA/ILO/BIT) e di EUROSTAT e viene consultata in caso di raffronti internazionali. Le due statistiche si differenziano per il metodo di indagine. A differenza della SECO – che effettua mensilmente una rilevazione totale dei disoccupati registrati presso gli URC – l'UST svolge con una frequenza trimestrale rilevazioni per campionatura mediante interviste telefoniche e stime. Le differenze metodologiche comportano diversità di risultati; tuttavia le informazioni ricavate dalle due statistiche si integrano.

## T1a: Disoccupati registrati

Media annua		Déc. 2016		Gennaio 2017							
2015	2016			Effettivi	Variazioni rispetto				Entrate/Uscite		
		numero			quota (in %)	al mese precedente		allo stesso mese dell'anno precedente		entrate	uscite
				assoluto		relativo (in %)	assoluto	relativo (in %)			
142810	149317	159372	<b>Totale</b>	<b>164466</b>	100.0	5094	3.2	822	0.5	37645	32551
...	...	149112	<b>destagionalizzato <sup>1)</sup></b>	<b>149217</b>	...	105	0.1	...	...	...	...
87026	93157	98582	<b>Secondo le regioni:</b>	<b>101475</b>	61.7	2893	2.9	1665	1.7	22211	19316
55783	56160	60790	<b>Svizzera tedesca</b>	<b>62991</b>	38.3	2201	3.6	-843	-1.3	15434	13235
			<b>Svizzera romanda e Ticino</b>								
61832	64769	65891	<b>Secondo il sesso:</b>	<b>67009</b>	40.7	1118	1.7	537	0.8	15069	13954
80978	84548	93481	<b>donne</b>	<b>97457</b>	59.3	3976	4.3	285	0.3	22576	18597
			<b>uomini</b>								
75795	79711	82702	<b>Secondo la nazionalità:</b>	<b>84594</b>	51.4	1892	2.3	515	0.6	19114	17253
67014	69606	76670	<b>svizzeri</b>	<b>79872</b>	48.6	3202	4.2	307	0.4	18531	15298
			<b>stranieri</b>								
18774	18831	19216	<b>Secondo l'età:</b>	<b>19782</b>	12.0	566	2.9	-1398	-6.6	6061	5180
88881	92594	99497	<b>15-24 anni</b>	<b>102751</b>	62.5	3254	3.3	257	0.3	24038	20752
35155	37892	40659	<b>25-49 anni</b>	<b>41933</b>	25.5	1274	3.1	1963	4.9	7546	6619
			<b>50 anni e più</b>								
125085	130353	139782	<b>Secondo lo statuto profess.:</b>	<b>144506</b>	87.9	4724	3.4	-175	-0.1	33521	28764
17724	18964	19590	<b>disoccupato totale</b>	<b>19960</b>	12.1	370	1.9	997	5.3	4124	3787
			<b>disoccupato parziale</b>								
87946	89428	99577	<b>Secondo la durata:</b>	<b>104358</b>	63.5	4781	4.8	-1139	-1.1	...	...
33094	35828	34407	<b>1-6 mesi</b>	<b>34295</b>	20.9	-112	-0.3	-507	-1.5	...	...
21770	24061	25388	<b>7-12 mesi</b>	<b>25813</b>	15.7	425	1.7	2468	10.6	...	...
			<b>&gt; 1 anno</b>								
132949	139437	151854	<b>Sec. la situazione dell'impiego:</b>	<b>154599</b>	94.0	2745	1.8	1189	0.8	...	...
2923	2796	2448	<b>impiegato precedentemente</b>	<b>2414</b>	1.5	-34	-1.4	-657	-21.4	...	...
1513	1469	1446	<b>primo impiego</b>	<b>1422</b>	0.9	-24	-1.7	-135	-8.7	...	...
5424	5616	3624	<b>reinserimento nella vita prof.</b>	<b>6031</b>	3.7	2407	66.4	425	7.6	...	...
			<b>riqualif., perfezionamento</b>								

Spiegazioni: cfr. pagg. 26-28.

<sup>1)</sup> Metodo che permette di eliminare la componente stagionale di una serie cronologica. Qui viene impiegata la procedura di destagionalizzazione X-12. La procedura calcola nuovamente la serie con ogni valore supplementare, per cui i valori corretti possono fluttuare da un mese all'altro e sono pertanto indicati in corsivo.

## T1b: Tasso di disoccupazione

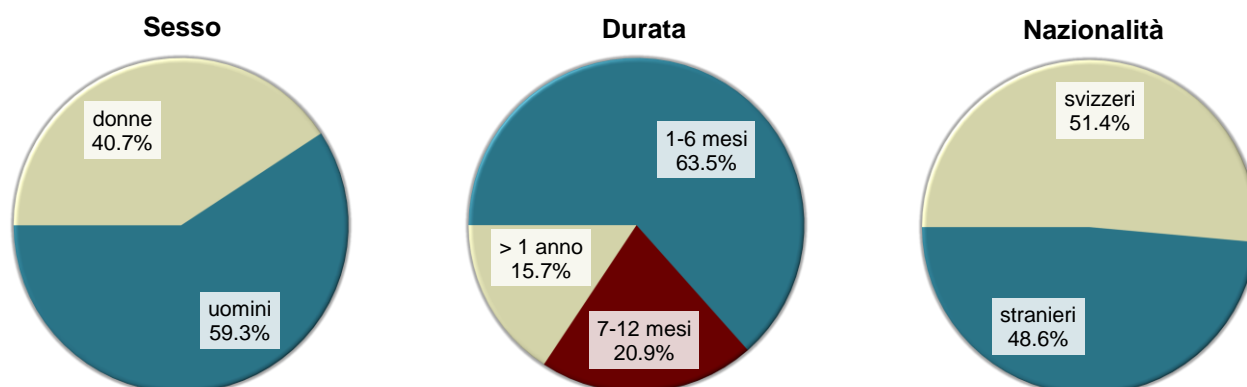
Media annua		Dicembre 2016		Gennaio 2017		
2015	2016			Tasso	CV <sup>1)</sup>	Variazioni in punti percentuali
					rispetto al mese precedente	allo stesso mese dell'anno precedente
3.2	3.3	3.5	<b>Totale</b>	<b>3.7</b> A	0.2	0.1
...	...	3.3	<b>destagionalizzato <sup>2)</sup></b>	<b>3.3</b> A	-	...
			<b>Secondo le regioni:</b>			
2.7	2.9	3.1	<b>Svizzera tedesca</b>	<b>3.1</b> A	-	-
4.4	4.4	4.8	<b>Svizzera romanda e Ticino</b>	<b>5.0</b> A	0.2	-
			<b>Secondo il sesso:</b>			
3.0	3.1	3.2	<b>donne</b>	<b>3.2</b> A	-	-
3.3	3.5	3.8	<b>uomini</b>	<b>4.0</b> A	0.2	-
			<b>Secondo la nazionalità:</b>			
2.3	2.4	2.5	<b>svizzeri</b>	<b>2.5</b> A	-	-
5.8	6.0	6.6	<b>stranieri</b>	<b>6.9</b> A	0.3	-
			<b>Secondo l'età:</b>			
3.4	3.4	3.5	<b>15-24 anni</b>	<b>3.6</b> A	0.1	-0.2
3.4	3.6	3.8	<b>25-49 anni</b>	<b>3.9</b> A	0.1	-
2.6	2.8	3.0	<b>50 anni e più</b>	<b>3.1</b> A	0.1	0.1

Spiegazioni: cfr. pagg. 26-28.

<sup>1)</sup> Coefficiente di variazione: A=0.0-1.0%, B=1.1-2.0%, C=2.1-5.0%, D=5.1-10.0%, E=10.1-16.5%, F=16.6-25.0%, G>25%.

<sup>2)</sup> Metodo che permette di eliminare la componente stagionale di una serie cronologica. Qui viene impiegata la procedura di destagionalizzazione X-12. La procedura calcola nuovamente la serie con ogni valore supplementare, per cui i valori corretti possono fluttuare da un mese all'altro e sono pertanto indicati in corsivo.

### G1: Disoccupati registrati, secondo il sesso, la nazionalità e la durata, gennaio 2017



## T2a: Disoccupati registrati secondo i Cantoni

Media annua		Déc. 2016		Gennaio 2017							
2015	2016			Effettivi		Variazioni rispetto				Entrate/Uscite	
Effettivi				al mese precedente		allo stesso mese dell' anno precedente		Entrate/Uscite			
										numero	quota (in %)
142810	149317	159372	<b>Totale</b>	<b>164466</b>	100.0	5094	3.2	822	0.5	37645	32551
27985	30084	31570	<b>Zurigo</b>	<b>32387</b>	19.7	817	2.6	1056	3.4	5922	5108
14116	15283	16636	<b>Berna</b>	<b>16954</b>	10.3	318	1.9	452	2.7	3201	2873
4383	4602	4883	<b>Lucerna</b>	<b>4985</b>	3.0	102	2.1	-179	-3.5	1393	1299
200	202	242	<b>Uri</b>	<b>297</b>	0.2	55	22.7	41	16.0	151	96
1388	1537	1683	<b>Svitto</b>	<b>1794</b>	1.1	111	6.6	83	4.9	487	379
188	213	222	<b>Obvaldo</b>	<b>217</b>	0.1	-5	-2.3	-4	-1.8	102	107
256	278	303	<b>Nidvaldo</b>	<b>305</b>	0.2	2	0.7	-1	-0.3	140	139
483	531	569	<b>Glarona</b>	<b>567</b>	0.3	-2	-0.4	-19	-3.2	106	107
1498	1603	1693	<b>Zugo</b>	<b>1756</b>	1.1	63	3.7	66	3.9	450	383
4597	4644	5038	<b>Friburgo</b>	<b>5215</b>	3.2	177	3.5	-397	-7.1	2074	1893
3844	4315	4679	<b>Soletta</b>	<b>4744</b>	2.9	65	1.4	112	2.4	1258	1192
3620	3832	4032	<b>Basilea-Città</b>	<b>4181</b>	2.5	149	3.7	234	5.9	832	683
4064	4445	4647	<b>Basilea-Campagna</b>	<b>4659</b>	2.8	12	0.3	46	1.0	843	837
1404	1438	1513	<b>Sciaffusa</b>	<b>1587</b>	1.0	74	4.9	47	3.1	359	279
570	558	563	<b>Appenzello esterno</b>	<b>610</b>	0.4	47	8.3	-19	-3.0	161	115
93	99	126	<b>Appenzello interno</b>	<b>129</b>	0.1	3	2.4	13	11.2	23	19
6517	6976	7319	<b>San Gallo</b>	<b>7597</b>	4.6	278	3.8	-31	-0.4	1991	1721
1940	1885	2094	<b>Grigioni</b>	<b>2117</b>	1.3	23	1.1	-172	-7.5	766	735
10874	11484	12054	<b>Argovia</b>	<b>12622</b>	7.7	568	4.7	311	2.5	2901	2330
3603	3794	3754	<b>Turgovia</b>	<b>3967</b>	2.4	213	5.7	-371	-8.6	1125	914
6175	5877	6537	<b>Ticino</b>	<b>6757</b>	4.1	220	3.4	-353	-5.0	1615	1399
18566	18741	19703	<b>Vaud</b>	<b>20672</b>	12.6	969	4.9	232	1.1	5161	4193
7028	6873	8860	<b>Vallese</b>	<b>9059</b>	5.5	199	2.2	-550	-5.7	2465	2258
4913	5365	5840	<b>Neuchâtel</b>	<b>6052</b>	3.7	212	3.6	398	7.0	1156	948
13019	12965	12947	<b>Ginevra</b>	<b>13306</b>	8.1	359	2.8	-338	-2.5	2589	2233
1485	1695	1865	<b>Giura</b>	<b>1930</b>	1.2	65	3.5	165	9.3	374	311

Spiegazioni: cfr. pagg. 26-28.



## T2b: Tasso di disoccupazione secondo i Cantoni

Media annua		Dicembre 2016		Gennaio 2017		
2015	2016			Tasso CV <sup>1)</sup>	Variazioni in punti percentuali	
Tasso					rispetto al mese precedente	allo stesso mese dell'anno precedente
3.2	3.3	3.5	<b>Totale</b>	<b>3.7</b> A	0.2	0.1
3.4	3.7	3.8	<b>Zurigo</b>	<b>3.9</b> A	0.1	0.1
2.5	2.7	3.0	<b>Berna</b>	<b>3.0</b> A	-	0.1
2.0	2.1	2.2	<b>Lucerna</b>	<b>2.2</b> A	-	-0.1
1.0	1.0	1.3	<b>Uri</b>	<b>1.5</b> C	0.2	0.2
1.6	1.8	1.9	<b>Svitto</b>	<b>2.0</b> A	0.1	-
0.9	1.0	1.0	<b>Obvaldo</b>	<b>1.0</b> B	-	-
1.1	1.1	1.3	<b>Nidvaldo</b>	<b>1.3</b> B	-	-
2.1	2.4	2.5	<b>Glarona</b>	<b>2.5</b> B	-	-0.1
2.2	2.4	2.5	<b>Zugo</b>	<b>2.6</b> B	0.1	0.1
2.8	2.8	3.1	<b>Friburgo</b>	<b>3.2</b> A	0.1	-0.2
2.6	3.0	3.2	<b>Soletta</b>	<b>3.2</b> A	-	-
3.7	3.9	4.1	<b>Basilea-Città</b>	<b>4.2</b> A	0.1	0.2
2.7	3.0	3.1	<b>Basilea-Campagna</b>	<b>3.1</b> A	-	-
3.2	3.3	3.5	<b>Sciaffusa</b>	<b>3.6</b> B	0.1	0.1
1.9	1.8	1.8	<b>Appenzello esterno</b>	<b>2.0</b> B	0.2	-0.1
1.0	1.1	1.4	<b>Appenzello interno</b>	<b>1.4</b> C	-	0.1
2.4	2.5	2.6	<b>San Gallo</b>	<b>2.7</b> A	0.1	-0.1
1.8	1.7	1.9	<b>Grigioni</b>	<b>1.9</b> A	-	-0.2
3.0	3.2	3.3	<b>Argovia</b>	<b>3.5</b> A	0.2	0.1
2.4	2.5	2.5	<b>Turgovia</b>	<b>2.6</b> A	0.1	-0.3
3.7	3.5	3.9	<b>Ticino</b>	<b>4.0</b> A	0.1	-0.2
4.7	4.7	5.0	<b>Vaud</b>	<b>5.2</b> A	0.2	0.1
4.0	3.9	5.1	<b>Vallese</b>	<b>5.2</b> A	0.1	-0.3
5.3	5.8	6.3	<b>Neuchâtel</b>	<b>6.6</b> A	0.3	0.5
5.6	5.5	5.5	<b>Ginevra</b>	<b>5.7</b> A	0.2	-0.1
4.0	4.6	5.1	<b>Giura</b>	<b>5.3</b> B	0.2	0.5

Spiegazioni: cfr. pagg. 26-28.

<sup>1)</sup> Coefficiente di variazione: A=0.0-1.0%, B=1.1-2.0%, C=2.1-5.0%, D=5.1-10.0%, E=10.1-16.5%, F=16.6-25.0%, G>25%.

Se non si tiene conto del peso dell'aiuto cantonale ai disoccupati e dell'assistenza sociale, il tasso di disoccupazione nei seguenti Cantoni sarebbe più basso (pp = punti percentuali):

VD (-0.6 pp), GE (-0.4 pp), NE (-0.3 pp), SH (-0.2 pp), ZG (-0.1 pp), JU (-0.1 pp).

## T2c: Persone in cerca d'impiego registrate secondo i Cantoni

Media annua		Déc. 2016		Gennaio 2017					
2015	2016			Effettivi		Variazioni rispetto			
Effettivi				al mese precedente		allo stesso mese dell'anno precedente			
						numero	quota (in %)	assoluto	relativo (in %)
200973	211097	223413	<b>Totale</b>	<b>226861</b>	100.0	3448	1.5	4110	1.8
34218	36786	38591	<b>Zurigo</b>	<b>39340</b>	17.3	749	1.9	1698	4.5
19039	20084	21637	<b>Berna</b>	<b>21586</b>	9.5	-51	-0.2	533	2.5
7027	7467	7871	<b>Lucerna</b>	<b>7950</b>	3.5	79	1.0	53	0.7
364	363	407	<b>Uri</b>	<b>464</b>	0.2	57	14.0	24	5.5
2147	2290	2512	<b>Svitto</b>	<b>2581</b>	1.1	69	2.7	156	6.4
359	376	359	<b>Obvaldo</b>	<b>378</b>	0.2	19	5.3	-31	-7.6
486	512	510	<b>Nidvaldo</b>	<b>535</b>	0.2	25	4.9	10	1.9
810	847	856	<b>Glarona</b>	<b>876</b>	0.4	20	2.3	-22	-2.4
2519	2654	2813	<b>Zugo</b>	<b>2831</b>	1.2	18	0.6	110	4.0
7877	8299	9019	<b>Friburgo</b>	<b>9197</b>	4.1	178	2.0	95	1.0
6094	6874	7272	<b>Soletta</b>	<b>7309</b>	3.2	37	0.5	355	5.1
5208	5502	5788	<b>Basilea-Città</b>	<b>5954</b>	2.6	166	2.9	420	7.6
5359	5859	6123	<b>Basilea-Campagna</b>	<b>6111</b>	2.7	-12	-0.2	169	2.8
2415	2566	2564	<b>Sciaffusa</b>	<b>2653</b>	1.2	89	3.5	-6	-0.2
928	952	1001	<b>Appenzello esterno</b>	<b>978</b>	0.4	-23	-2.3	-14	-1.4
135	142	167	<b>Appenzello interno</b>	<b>171</b>	0.1	4	2.4	22	14.8
11066	11549	11997	<b>San Gallo</b>	<b>11939</b>	5.3	-58	-0.5	-155	-1.3
3478	3502	3765	<b>Grigioni</b>	<b>3860</b>	1.7	95	2.5	-137	-3.4
14945	15976	16677	<b>Argovia</b>	<b>17038</b>	7.5	361	2.2	630	3.8
5798	6145	6265	<b>Turgovia</b>	<b>6374</b>	2.8	109	1.7	-178	-2.7
9710	9359	10175	<b>Ticino</b>	<b>10419</b>	4.6	244	2.4	-258	-2.4
25210	26238	27411	<b>Vaud</b>	<b>28019</b>	12.4	608	2.2	678	2.5
10772	10577	12700	<b>Vallese</b>	<b>12989</b>	5.7	289	2.3	-772	-5.6
6672	7170	7605	<b>Neuchâtel</b>	<b>7712</b>	3.4	107	1.4	393	5.4
16170	16593	16711	<b>Ginevra</b>	<b>16984</b>	7.5	273	1.6	120	0.7
2167	2415	2617	<b>Giura</b>	<b>2613</b>	1.2	-4	-0.2	217	9.1

Spiegazioni: cfr. pagg. 26-28.

Gennaio 2017												
Situazione dell'impiego delle persone in cerca d'impiego non disoccupate 1)												
Cantoni	Programmi di occupazione temporanea	Variazioni rispetto al mese precedente		Riqualificazione/perfezionamento	Variazioni rispetto al mese precedente		Guadagno intermedio	Variazioni rispetto al mese precedente		Altre persone in cerca d'impiego non disoccupate	Variazioni rispetto al mese precedente	
		assoluto	relativo (in %)		assoluto	relativo (in %)		assoluto	relativo (in %)		assoluto	relativo (in %)
CH	<b>9072</b>	902	11.0	<b>2453</b>	637	35.1	<b>32498</b>	-753	-2.3	<b>18372</b>	-2432	-11.7
ZH	<b>367</b>	-3	-0.8	<b>93</b>	16	20.8	<b>3927</b>	-108	-2.7	<b>2566</b>	27	1.1
BE	<b>294</b>	57	24.1	<b>121</b>	50	70.4	<b>2190</b>	-78	-3.4	<b>2027</b>	-398	-16.4
LU	<b>441</b>	24	5.8	<b>271</b>	81	42.6	<b>1134</b>	-31	-2.7	<b>1119</b>	-97	-8.0
UR	<b>36</b>	2	5.9	<b>11</b>	8	266.7	<b>63</b>	9	16.7	<b>57</b>	-17	-23.0
SZ	<b>164</b>	35	27.1	<b>2</b>	1	100.0	<b>268</b>	-9	-3.2	<b>353</b>	-69	-16.4
OW	<b>41</b>	-1	-2.4	<b>38</b>	34	850.0	<b>22</b>	-6	-21.4	<b>60</b>	-3	-4.8
NW	<b>65</b>	9	16.1	<b>43</b>	32	290.9	<b>33</b>	-2	-5.7	<b>89</b>	-16	-15.2
GL	<b>45</b>	10	28.6	<b>15</b>	-2	-11.8	<b>163</b>	10	6.5	<b>86</b>	4	4.9
ZG	<b>312</b>	39	14.3	<b>9</b>	4	80.0	<b>325</b>	-24	-6.9	<b>429</b>	-64	-13.0
FR	<b>780</b>	62	8.6	<b>727</b>	204	39.0	<b>1627</b>	-96	-5.6	<b>848</b>	-169	-16.6
SO	<b>351</b>	50	16.6	<b>185</b>	35	23.3	<b>1353</b>	-57	-4.0	<b>676</b>	-56	-7.7
BS	<b>147</b>	13	9.7	<b>22</b>	9	69.2	<b>1171</b>	14	1.2	<b>433</b>	-19	-4.2
BL	<b>82</b>	-7	-7.9	<b>43</b>	9	26.5	<b>1046</b>	-13	-1.2	<b>281</b>	-13	-4.4
SH	<b>111</b>	-3	-2.6	<b>24</b>	4	20.0	<b>494</b>	7	1.4	<b>437</b>	7	1.6
AR	<b>45</b>	6	15.4	<b>34</b>	-3	-8.1	<b>143</b>	-15	-9.5	<b>146</b>	-58	-28.4
AI	<b>6</b>	-	-	<b>4</b>	-1	-20.0	<b>27</b>	-	-	<b>5</b>	2	66.7
SG	<b>576</b>	29	5.3	<b>166</b>	10	6.4	<b>1818</b>	-6	-0.3	<b>1782</b>	-369	-17.2
GR	<b>302</b>	57	23.3	<b>64</b>	22	52.4	<b>973</b>	110	12.7	<b>404</b>	-117	-22.5
AG	<b>490</b>	69	16.4	<b>36</b>	11	44.0	<b>2430</b>	-183	-7.0	<b>1460</b>	-104	-6.6
TG	<b>345</b>	22	6.8	<b>87</b>	32	58.2	<b>1284</b>	-73	-5.4	<b>691</b>	-85	-11.0
TI	<b>719</b>	96	15.4	<b>132</b>	15	12.8	<b>1825</b>	-70	-3.7	<b>986</b>	-17	-1.7
VD	<b>1567</b>	72	4.8	<b>31</b>	14	82.4	<b>4452</b>	-195	-4.2	<b>1297</b>	-252	-16.3
VS	<b>705</b>	193	37.7	<b>93</b>	31	50.0	<b>2433</b>	134	5.8	<b>699</b>	-268	-27.7
NE	<b>327</b>	38	13.1	<b>39</b>	-8	-17.0	<b>867</b>	23	2.7	<b>427</b>	-158	-27.0
GE	<b>742</b>	32	4.5	<b>157</b>	29	22.7	<b>2142</b>	-83	-3.7	<b>637</b>	-64	-9.1
JU	<b>12</b>	1	9.1	<b>6</b>	-	-	<b>288</b>	-11	-3.7	<b>377</b>	-59	-13.5

Spiegazioni: cfr. pagg. 26-28.

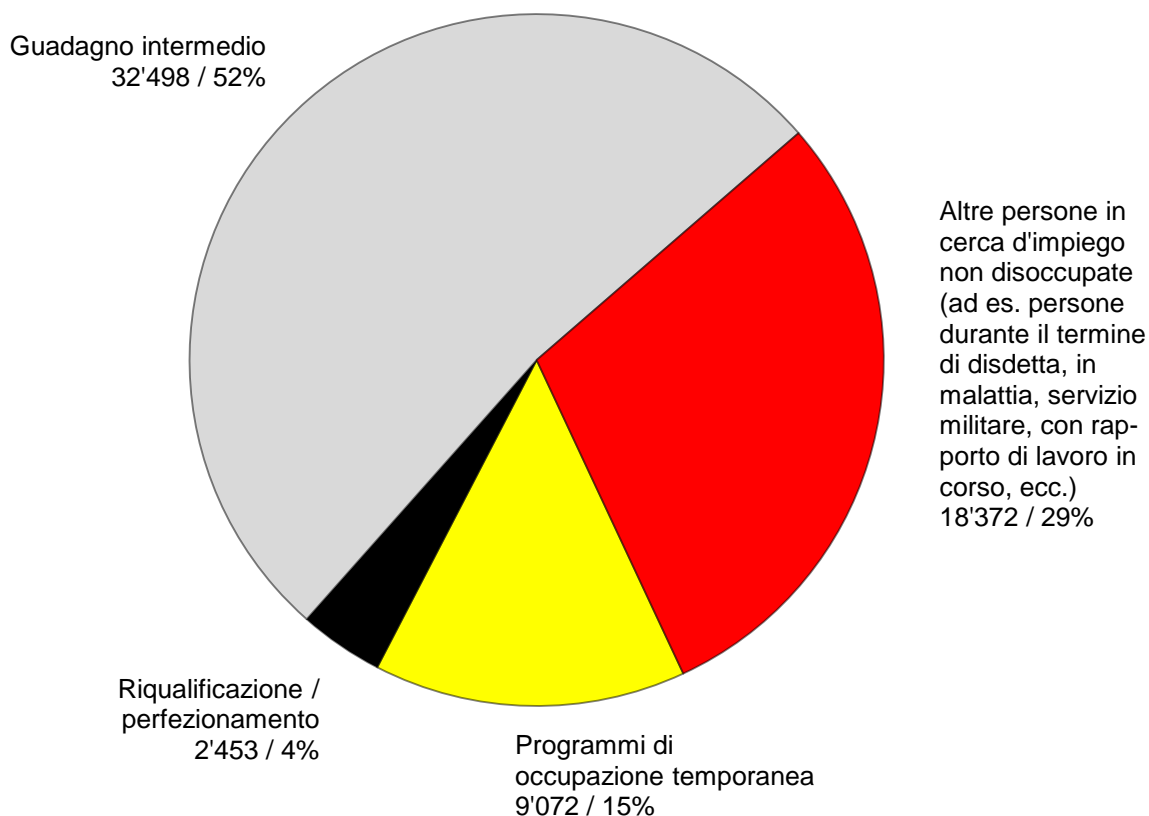
1) Persone in cerca d'impiego registrate meno disoccupati registrati = persone in cerca d'impiego non disoccupate.

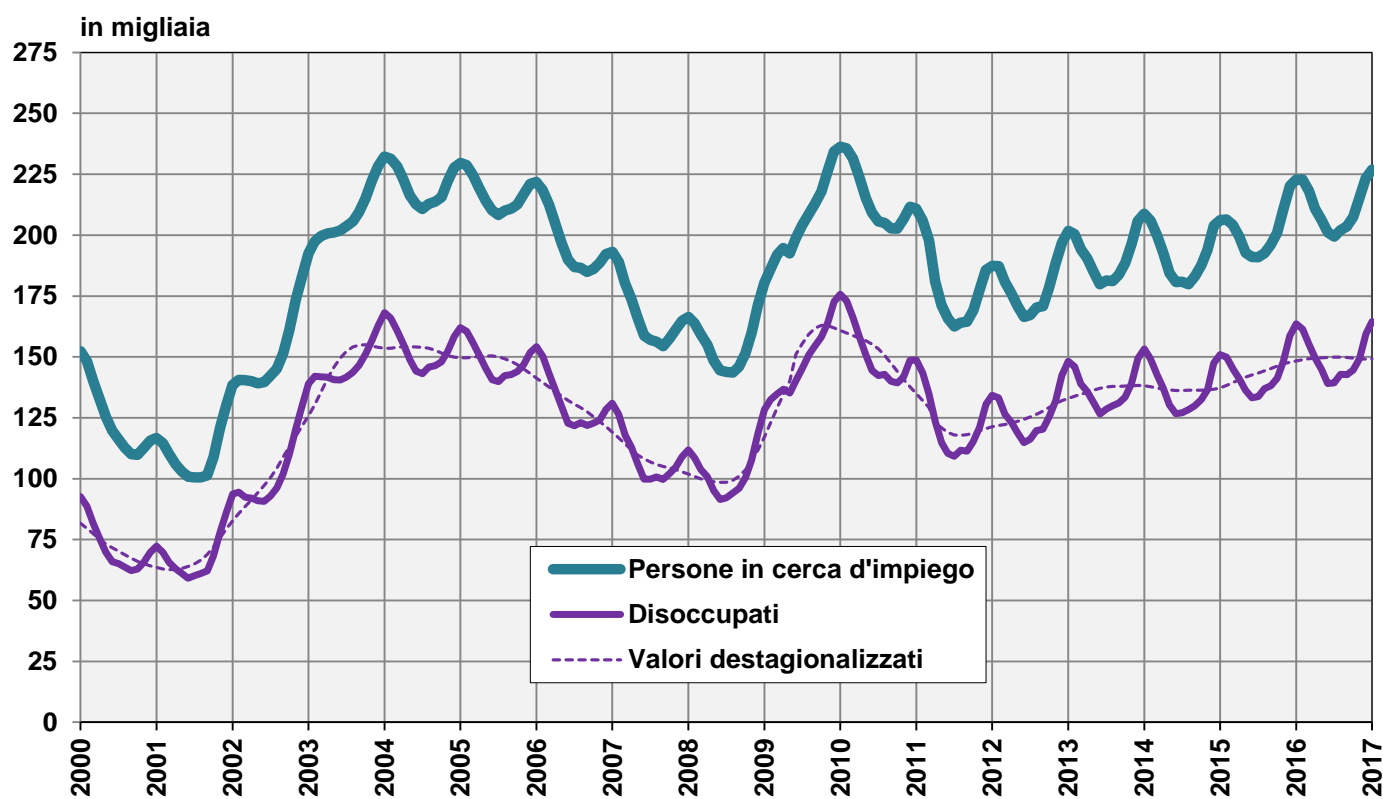
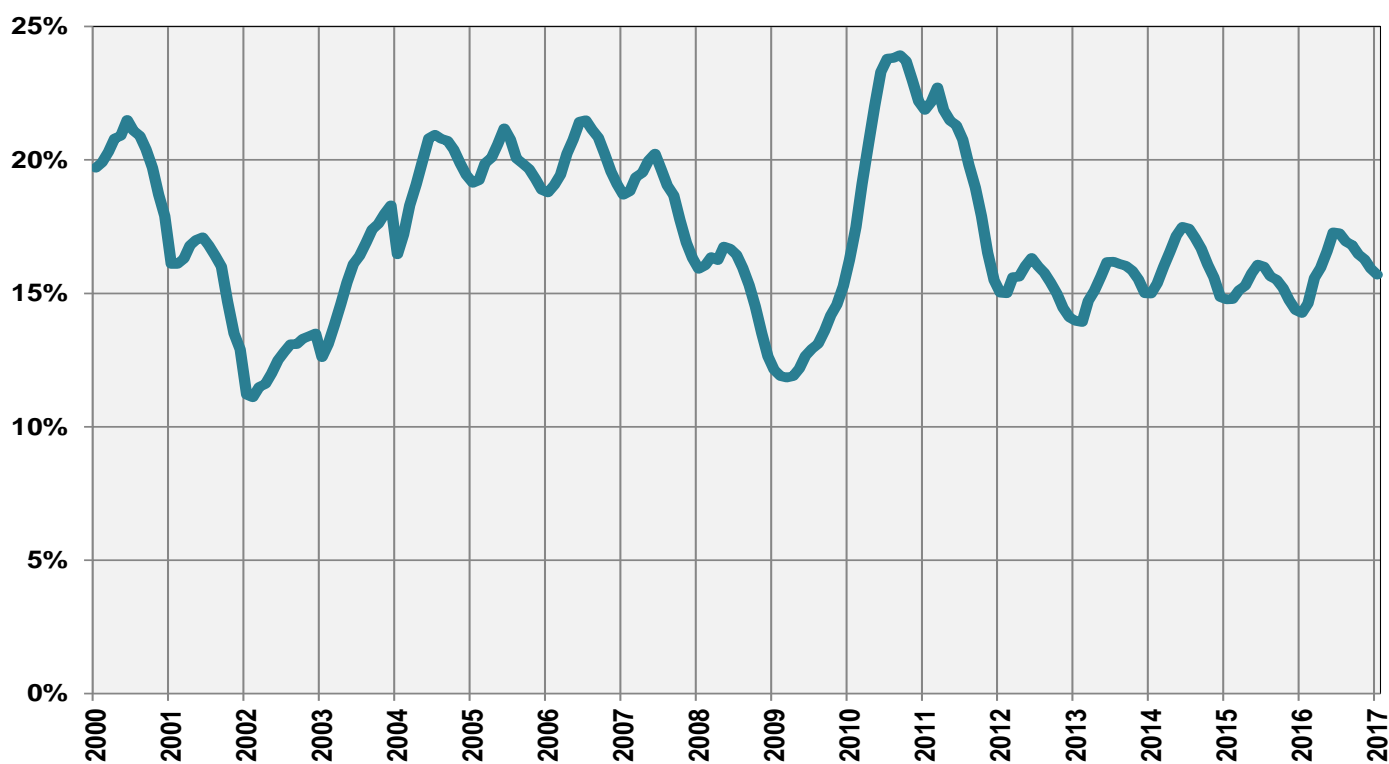
## Persone in cerca d'impiego registrate non disoccupate

Le **persone in cerca d'impiego non disoccupate** sono le persone registrate presso un ufficio regionale di collocamento che - a differenza dei disoccupati - non sono immediatamente disponibili per il collocamento o hanno un lavoro.

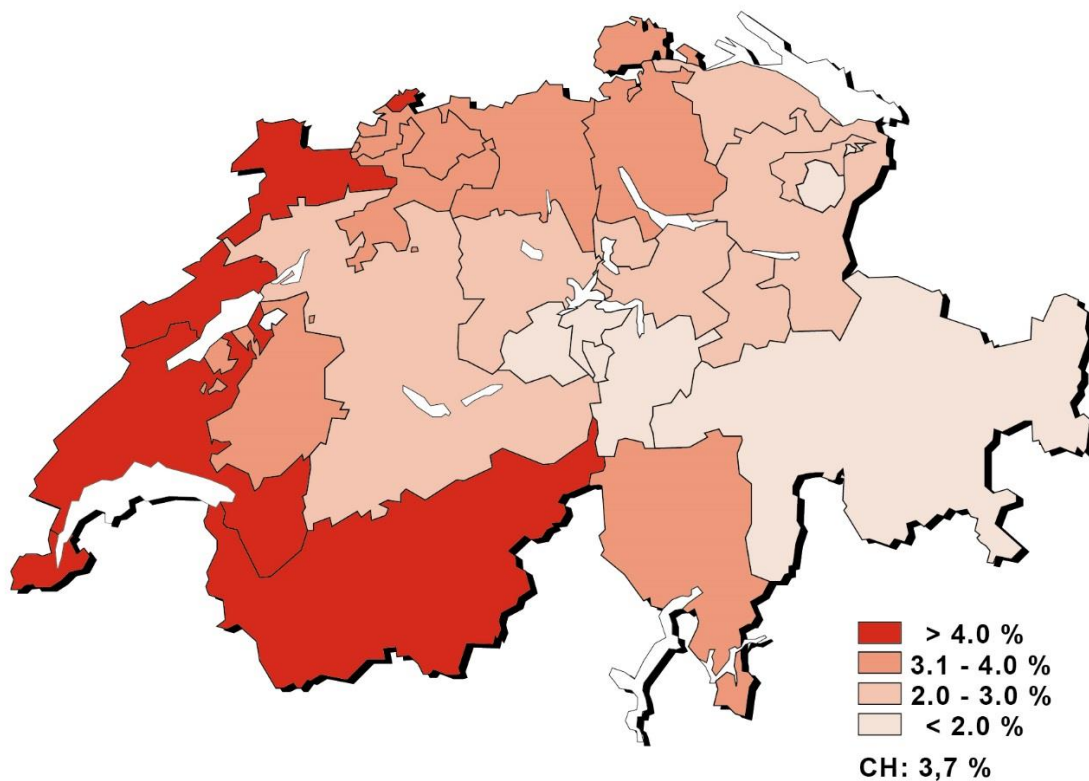
- Le persone in cerca d'impiego registrate non disoccupate corrispondono alla differenza fra il totale delle persone in cerca d'impiego registrate e i disoccupati.
- Le persone in cerca d'impiego registrate non disoccupate sono ripartite fra le categorie seguenti: persone che partecipano ad un programma per l'occupazione temporanea, persone in fase di riqualificazione o di perfezionamento, persone che hanno un guadagno intermedio e altre persone in cerca d'impiego.

### G2: Quota delle persone in cerca d'impiego registrate non disoccupate (totale: 62'395) gennaio 2017

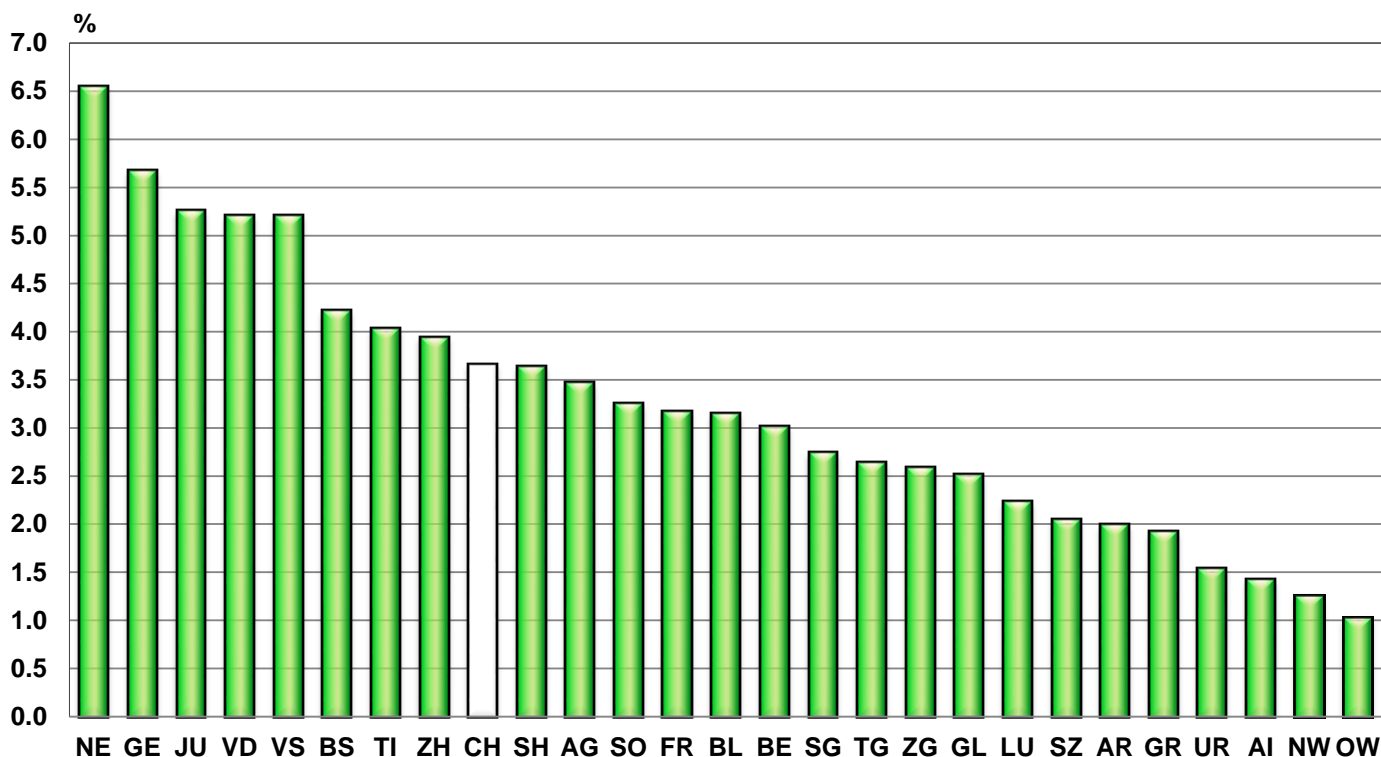


**G3: Persone in cerca d'impiego e disoccupati registrati****G4: Quota dei disoccupati di lunga durata sul totale dei disoccupati**

**G5: Tasso di disoccupazione per Cantone, gennaio 2017**



**G6: Tasso di disoccupazione per Cantone, gennaio 2017**



T3: Disoccupati registrati secondo i rami economici <sup>1)</sup>

Media annua		Déc.			Gennaio 2017					
2015	2016	2016			Effettivi		Variazioni rispetto			
Effettivi							al mese precedente		allo stesso mese dell'anno precedente	
					numero	tasso <sup>2)</sup> CV <sup>3)</sup>	assoluto	relativo (in %)	assoluto	relativo (in %)
142810	149317	159372	<b>Totale</b>		<b>164466</b>		5094	3.2	822	0.5
1315	1301	1708	A	Settore 1 (Agricoltura, selvicoltura e pesca)	<b>1729</b>	1.6 A	21	1.2	-31	-1.8
36074	38808	45648	B-F	Settore 2 (Industria)	<b>47942</b>	5.4 A	2294	5.0	540	1.1
96831	101258	104665	G-T	Settore 3 (Servizi)	<b>107567</b>	3.6 A	2902	2.8	1829	1.7
1315	1301	1708	A 01-03	Agricoltura, selvicoltura e pesca	<b>1729</b>	1.6 A	21	1.2	-31	-1.8
84	108	125	B 05-09	Attività estrattive	<b>131</b>	3.2 C	6	4.8	1	0.8
2916	3106	3232	C 10-12	Industrie alimentari, delle bevande, del tabacco	<b>3333</b>	5.1 B	101	3.1	66	2.0
422	484	491	C 13-14	Tessili e abbigliamento	<b>483</b>	4.5 C	-8	-1.6	-15	-3.0
48	70	86	C 15	Industria del cuoio e scarpe	<b>88</b>	7.5 D	2	2.3	32	57.1
950	1032	1123	C 16	articoli in legno, sughero, paglia e intreccio	<b>1230</b>	3.4 B	107	9.5	-65	-5.0
1140	1178	1143	C 17-18	Industria della carta, stampa	<b>1178</b>	4.2 B	35	3.1	-44	-3.6
1492	1528	1554	C 19-21	Prodotti chimici, raffinazione del petrolio	<b>1577</b>	3.0 B	23	1.5	-19	-1.2
1002	1053	1170	C 22	Articoli in gomma e materie plastiche	<b>1228</b>	6.2 B	58	5.0	54	4.6
602	687	756	C 23	Prodotti in vetro, in ceramica e in cemento	<b>754</b>	4.7 C	-2	-0.3	-12	-1.6
3596	3930	4034	C 24-25	Metallurgia e prodotti in metallo	<b>4098</b>	4.8 A	64	1.6	-134	-3.2
4376	4780	4848	C 26-27	Elettrotecnica, elettronica, orologi e ottica	<b>4839</b>	4.4 A	-9	-0.2	-63	-1.3
1771	2072	2204	- C 2652	- Orologi	<b>2172</b>	7.6 B	-32	-1.5	131	6.4
1997	2249	2295	C 28	Produzione di macchinari e apparecchiature	<b>2306</b>	3.2 B	11	0.5	-165	-6.7
408	449	465	C 29-30	Fabbricazione di veicoli	<b>483</b>	4.0 C	18	3.9	-22	-4.4
1547	1782	1896	C 31-33	Mobili; Riparazione di macchine	<b>1923</b>	4.2 B	27	1.4	106	5.8
354	411	449	D 35	Fornitura di energia	<b>460</b>	1.9 B	11	2.4	16	3.6
467	502	523	E 36-39	Riciclaggio; Raccolta, tratta. e forn. di acqua	<b>546</b>	3.9 C	23	4.4	-14	-2.5
14674	15458	21458	F 41-43	Costruzioni 4)	<b>23285</b>	8.3 A	1827	8.5	818	3.6
20558	21583	21937	G 45-47	Commercio; riparazione di auto, settore auto	<b>22703</b>	4.1 A	766	3.5	550	2.5
2471	2518	2621	G 45	Commercio, riparazione di auto	<b>2739</b>	3.5 A	118	4.5	62	2.3
8173	8393	8679	G 46	Commercio all'ingrosso	<b>8810</b>	4.3 A	131	1.5	160	1.8
9915	10671	10637	G 47	Commercio al dettaglio	<b>11154</b>	4.1 A	517	4.9	328	3.0
5420	5686	5900	H 49-53	Traffico e trasporti	<b>6204</b>	3.4 A	304	5.2	153	2.5
13398	13427	13820	I 55-56	Alloggio e ristorazione	<b>14187</b>	7.8 A	367	2.7	-119	-0.8
4518	4780	4977	J 58- 63	Informazione e comunicazione	<b>5016</b>	3.7 A	39	0.8	235	4.9
2317	2384	2509	- J 62	- Informatica	<b>2520</b>	3.5 B	11	0.4	93	3.8
6626	6990	7295	K 64-66	Attività finanziarie e assicurative	<b>7430</b>	3.0 A	135	1.9	600	8.8
3666	3821	3990	- K 64	- Banche	<b>4020</b>	2.8 A	30	0.8	193	5.0
1042	1092	1091	- K 65	- Assicurazioni	<b>1147</b>	2.2 B	56	5.1	110	10.6
1349	1398	1412	L 68	Attività immobiliari	<b>1453</b>	3.1 B	41	2.9	-1	-0.1
9523	10454	10754	M 69-75	Attività professionali, scientifiche e tecniche	<b>10961</b>	3.2 A	207	1.9	431	4.1
564	611	640	- M 72	- Ricerca e sviluppo	<b>633</b>	3.4 C	-7	-1.1	-2	-0.3
10968	10845	11616	N 77-82	Attività amministrative e di servizi di supporto 4)	<b>12146</b>	...	530	4.6	-1312	-9.7
3218	3388	3536	O 84	Amministrazione pubblica, assicurazione sociale	<b>3658</b>	1.8 A	122	3.5	214	6.2
4322	4595	4660	P 85	Istruzione	<b>4678</b>	1.9 A	18	0.4	168	3.7
10632	11435	11826	Q 86-88	Sanità e assistenza sociale	<b>12081</b>	2.4 A	255	2.2	710	6.2
1743	1883	2053	R 90-93	Attività artistiche, di intrattenimento e divertimento	<b>2048</b>	4.0 B	-5	-0.2	111	5.7
3483	3629	3649	S 94-96	Altre attività di servizi	<b>3776</b>	3.1 A	127	3.5	9	0.2
1072	1166	1230	T 97-98	famiglie private con personale domestico	<b>1226</b>	...	-4	-0.3	80	7.0
8590	7951	7351		Non specificato, altri	<b>7228</b>	...	-123	-1.7	-1516	-17.3

Spiegazioni: cfr. pagg. 26-28.

1) Classificazione dei rami economici secondo NOGA 2008.

2) Dei 4'493'249 di persone attive secondo il pooling 2012 - 2014 circa 515'964 non appartengono a nessun ramo economico.

Tra queste vi sono 213'229 persone non occupate. Pertanto i tassi di disoccupazione secondo i rami economici sono stati lievemente sovrastimati e non sono direttamente paragonabili agli altri tassi di disoccupazione della statistica del mercato del lavoro della SECO.

3) Coefficiente di variazione: A=0.0-1.0%, B=1.1-2.0%, C=2.1-5.0%, D=5.1-10.0%, E=10.1-16.5%, F=16.6-25.0%, G&gt;25%.

4) Non è possibile calcolare il tasso di disoccupazione delle attività economiche NOGA N da 77 a 82, perché il gruppo NOGA 78 «Attività di collocamento privato» comprende anche disoccupati appartenenti ad altre attività economiche.

T4: Disoccupati registrati secondo i gruppi professionali <sup>1)</sup>

Media annua		Déc. 2016	Gennaio 2017							
2015	2016		Effettivi		Variazioni rispetto					
					al mese precedente		allo stesso mese dell'anno precedente			
			numero	tasso <sup>2)</sup> CV <sup>3)</sup>	assoluto	relativo (in %)	assoluto	relativo (in %)		
142810	149317	159372	<b>Totale</b>	<b>164466</b>		5094	3.2	822	0.5	
2396	2360	3426	11 Agricoltura, selvicoltura e allevamento	<b>3589</b>	3.0 A	163	4.8	-16	-0.4	
1059	1110	1090	21 Industria alimentare, bevande e tabacco	<b>1092</b>	2.9 B	2	0.2	-43	-3.8	
449	494	470	22 Industria tessile e cuoio	<b>469</b>	3.0 C	-1	-0.2	-38	-7.5	
34	37	40	23 Lavorazione della ceramica e del vetro	<b>49</b>	3.8 D	9	22.5	10	25.6	
4344	4808	4888	24 Lavorazione dei metalli e costruzione di macchine	<b>4978</b>	4.6 A	90	1.8	-393	-7.3	
3063	3315	3473	25 Elettrotecnica, elettronica, industria orologiera, costruzione di veicoli e apparecchi	<b>3591</b>	4.0 A	118	3.4	57	1.6	
946	996	1119	26 Industria del legno e della carta	<b>1263</b>	3.4 B	144	12.9	-8	-0.6	
631	638	630	27 Industria grafica	<b>656</b>	4.1 C	26	4.1	-30	-4.4	
661	694	693	28 Trattamento chimico e delle materie sintetiche	<b>728</b>	3.3 B	35	5.1	-77	-9.6	
7086	7419	7754	29 Altre professioni del settore industriale <sup>4)</sup>	<b>7992</b>	13.2 B	238	3.1	60	0.8	
2155	2332	2425	31 Ingegneri	<b>2440</b>	2.3 A	15	0.6	98	4.2	
1006	1110	1151	32 Tecnici	<b>1207</b>	1.9 B	56	4.9	42	3.6	
2155	2369	2458	33-34 Disegnatori tecnici	<b>2544</b>	3.0 A	86	3.5	-10	-0.4	
1819	1935	2546	35 Macchinisti	<b>2731</b>	8.1 B	185	7.3	35	1.3	
3141	3254	3329	36 Informatica	<b>3350</b>	3.0 A	21	0.6	53	1.6	
14097	14468	19953	41 Professioni dell'edilizia	<b>21764</b>	10.1 A	1811	9.1	-287	-1.3	
113	123	159	42 Prof. delle industrie estrattive, della lavorazione della pietra e della produzione di materiale da costruzione	<b>150</b>	5.0 D	-9	-5.7	1	0.7	
16590	17737	17638	51 Professioni commerciali e della vendita	<b>18063</b>	5.6 A	425	2.4	261	1.5	
3020	3146	3271	52 Pubblicità e marketing, turismo e amminstraz. fiduciaria	<b>3357</b>	3.4 A	86	2.6	194	6.1	
4557	4638	4943	53 Professioni dei trasporti e della circolazione	<b>5185</b>	4.1 A	242	4.9	-124	-2.3	
974	936	888	54 Professioni delle poste e delle telecomunicazioni	<b>915</b>	3.3 B	27	3.0	-95	-9.4	
16540	16703	17127	61 Professioni alberghiere e dell'economia domestica <sup>5)</sup>	<b>17509</b>	8.2 A	382	2.2	-253	-1.4	
7405	7638	7731	62 Professioni della pulizia e dei servizi personali	<b>7994</b>	4.6 A	263	3.4	-75	-0.9	
7669	8374	8675	71 Imprenditori, direttori e funzionari dirigenti	<b>8738</b>	2.4 A	63	0.7	470	5.7	
12471	12930	13283	72 Professioni commerciali e amministrative	<b>13316</b>	2.9 A	33	0.2	73	0.6	
2701	2845	2955	73 Esperti bancari e assicurativi dipl.	<b>3031</b>	3.4 A	76	2.6	257	9.3	
1135	1195	1260	74 Professioni relative alla sicurezza	<b>1330</b>	2.4 B	70	5.6	81	6.5	
644	750	777	75 Professioni giuridiche	<b>790</b>	2.1 B	13	1.7	55	7.5	
1140	1177	1188	81 Professioni dei mass-media e simili	<b>1215</b>	2.5 B	27	2.3	27	2.3	
1553	1588	1581	82 Professioni artistiche e simili	<b>1575</b>	3.1 B	-6	-0.4	1	0.1	
4700	4988	5114	83-84 Assistenza sociale e spirituale e educazione	<b>5220</b>	1.5 A	106	2.1	339	6.9	
1690	1729	1818	85 Scienze sociali, umanistiche e naturali	<b>1866</b>	5.6 B	48	2.6	33	1.8	
5440	5782	5958	86 Professioni della sanità	<b>6033</b>	1.8 A	75	1.3	402	7.1	
291	307	298	87 Sport e divertimento	<b>302</b>	3.7 C	4	1.3	7	2.4	
525	668	707	91 Professioni del settore dei servizi n.i.a.	<b>737</b>	1.5 B	30	4.2	126	20.6	
8454	8437	8225	92-93 Altre professioni	<b>8330</b>	... ..	105	1.3	-539	-6.1	
156	290	331	Non specificato	<b>367</b>	... ..	36	10.9	128	53.6	

Spiegazioni: cfr. pagg. 26-28.

1) Classificazione dei gruppi professionali secondo la NSP 2000 dell'Ufficio federale di statistica.

2) Dei 4'493'249 di persone attive secondo il pooling 2012-2014 410'151 non hanno fornito indicazioni sulla professione svolta.

Tra queste vi sono 213'229 persone non occupate. Pertanto i tassi di disoccupazione secondo le professioni sono stati lievemente sovrastimati e non sono direttamente paragonabili agli altri tassi di disoccupazione della statistica del mercato del lavoro della SECO.

3) Coefficiente di variazione: A=0.0-1.0%, B=1.1-2.0%, C=2.1-5.0%, D=5.1-10.0%, E=10.1-16.5%, F=16.6-25.0%, G&gt;25%.

4) Di questo gruppo professionale fanno parte soprattutto professioni che richiedono scarse qualifiche e lavori ausiliari.

5) Di cui 2097 persone (gennaio 2017) nell'economia domestica.



## T5: Disoccupati registrati secondo le classe d'età

Media annua		Déc. 2016		Gennaio 2017								
2015	2016			Effettivi		Variazioni rispetto				Entrate/Uscite		
				numero	tasso CV <sup>1)</sup>	al mese precedente		allo stesso mese dell'anno precedente		entrate	uscite	
						assoluto	relativo (in %)	assoluto	relativo (in %)			
142810	149317	159372	<b>Totale</b>	<b>164466</b>	3.7	A	5094	3.2	822	0.5	37645	32551
4431	4383	4236	<b>15-19 anni</b>	<b>4196</b>	2.2	A	-40	-0.9	-409	-8.9	1261	1111
14343	14448	14980	<b>20-24 anni</b>	<b>15586</b>	4.3	A	606	4.0	-989	-6.0	4800	4069
19016	19917	21292	<b>25-29 anni</b>	<b>22065</b>	4.6	A	773	3.6	-120	-0.5	5829	4948
19963	20787	22255	<b>30-34 anni</b>	<b>23057</b>	4.5	A	802	3.6	100	0.4	5556	4793
17465	18484	20075	<b>35-39 anni</b>	<b>20709</b>	4.2	A	634	3.2	458	2.3	4608	4024
16169	16735	17987	<b>40-44 anni</b>	<b>18499</b>	3.5	A	512	2.8	-39	-0.2	4074	3562
16269	16671	17888	<b>45-49 anni</b>	<b>18421</b>	3.1	A	533	3.0	-142	-0.8	3971	3425
14901	16072	17421	<b>50-54 anni</b>	<b>18032</b>	3.3	A	611	3.5	736	4.3	3753	3203
11683	12600	13663	<b>55-59 anni</b>	<b>14067</b>	3.3	A	404	3.0	758	5.7	2542	2233
8572	9221	9575	<b>60 anni e più</b>	<b>9834</b>	2.7	A	259	2.7	469	5.0	1251	1183
			<b>Uomini</b>									
80978	84548	93481	<b>Totale</b>	<b>97457</b>	4.0	A	3976	4.3	285	0.3	22576	18597
2546	2511	2460	<b>15-19 anni</b>	<b>2450</b>	2.4	A	-10	-0.4	-270	-9.9	728	635
7983	8123	8800	<b>20-24 anni</b>	<b>9316</b>	5.1	A	516	5.9	-455	-4.7	2915	2322
10206	10595	11708	<b>25-29 anni</b>	<b>12289</b>	5.0	A	581	5.0	-264	-2.1	3332	2687
10820	11124	12343	<b>30-34 anni</b>	<b>12975</b>	4.7	A	632	5.1	-111	-0.8	3197	2581
9709	10194	11616	<b>35-39 anni</b>	<b>12083</b>	4.5	A	467	4.0	170	1.4	2758	2316
9190	9472	10676	<b>40-44 anni</b>	<b>11098</b>	3.8	A	422	4.0	89	0.8	2497	2078
9418	9644	10679	<b>45-49 anni</b>	<b>11086</b>	3.5	A	407	3.8	-166	-1.5	2453	2035
8693	9393	10585	<b>50-54 anni</b>	<b>11012</b>	3.8	A	427	4.0	426	4.0	2279	1877
6987	7598	8494	<b>55-59 anni</b>	<b>8830</b>	3.7	A	336	4.0	572	6.9	1602	1325
5428	5893	6120	<b>60 anni e più</b>	<b>6318</b>	2.8	A	198	3.2	294	4.9	815	741
			<b>Donne</b>									
61832	64769	65891	<b>Totale</b>	<b>67009</b>	3.2	A	1118	1.7	537	0.8	15069	13954
1885	1872	1776	<b>15-19 anni</b>	<b>1746</b>	2.0	A	-30	-1.7	-139	-7.4	533	476
6360	6325	6180	<b>20-24 anni</b>	<b>6270</b>	3.5	A	90	1.5	-534	-7.8	1885	1747
8810	9322	9584	<b>25-29 anni</b>	<b>9776</b>	4.3	A	192	2.0	144	1.5	2497	2261
9143	9663	9912	<b>30-34 anni</b>	<b>10082</b>	4.3	A	170	1.7	211	2.1	2359	2212
7755	8290	8459	<b>35-39 anni</b>	<b>8626</b>	3.8	A	167	2.0	288	3.5	1850	1708
6978	7263	7311	<b>40-44 anni</b>	<b>7401</b>	3.0	A	90	1.2	-128	-1.7	1577	1484
6851	7027	7209	<b>45-49 anni</b>	<b>7335</b>	2.7	A	126	1.7	24	0.3	1518	1390
6208	6678	6836	<b>50-54 anni</b>	<b>7020</b>	2.8	A	184	2.7	310	4.6	1474	1326
4696	5002	5169	<b>55-59 anni</b>	<b>5237</b>	2.7	A	68	1.3	186	3.7	940	908
3144	3328	3455	<b>60 anni e più</b>	<b>3516</b>	2.4	A	61	1.8	175	5.2	436	442

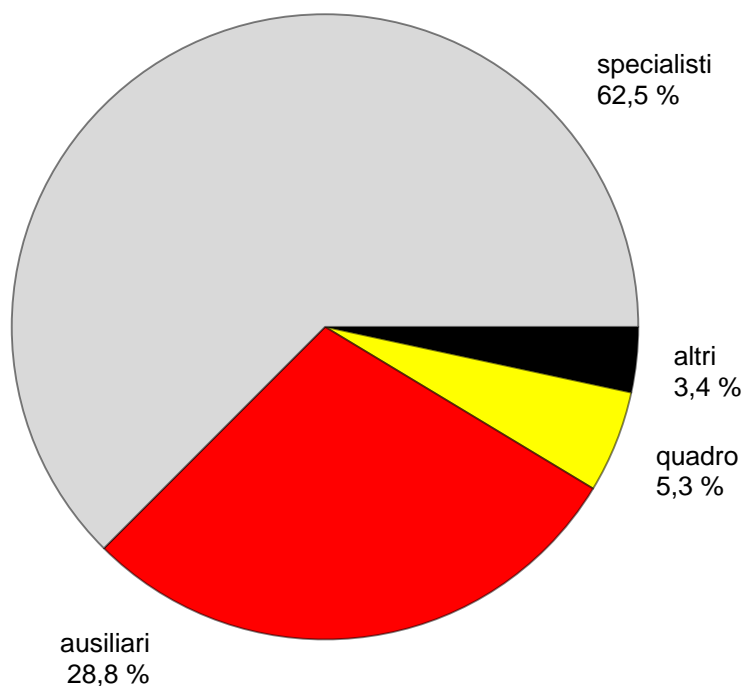
Spiegazioni: cfr. pagg. 26-28.

<sup>1)</sup> Coefficiente di variazione: A=0.0-1.0%, B=1.1-2.0%, C=2.1-5.0%, D=5.1-10.0%, E=10.1-16.5%, F=16.6-25.0%, G>25%.

**T6: Disoccupati registrati secondo l'ultima funzione esercitata**

Media annua		Déc. 2016		Gennaio 2017							
2015	2016			Effettivi	Effettivi		Variazioni rispetto				Entrate/Uscite
		numero			quota (in %)	al mese precedente		allo stesso mese dell'anno precedente		entrate	uscite
						assoluto	relativo (in %)	assoluto	relativo (in %)		
142810	149317	159372	<b>Totale</b>	<b>164466</b>	100.0	5094	3.2	822	0.5	37645	32551
489	476	485	<b>indipendente</b>	<b>484</b>	0.3	-1	-0.2	-23	-4.5	120	122
8067	8472	8545	<b>quadro</b>	<b>8686</b>	5.3	141	1.7	120	1.4	1524	1413
88463	93200	99485	<b>specialista</b>	<b>102838</b>	62.5	3353	3.4	2053	2.0	23936	20644
40584	41825	45718	<b>ausiliario</b>	<b>47391</b>	28.8	1673	3.7	-951	-2.0	10764	9035
2658	2834	2838	<b>apprendista</b>	<b>2754</b>	1.7	-84	-3.0	-114	-4.0	702	779
768	835	796	<b>praticante</b>	<b>830</b>	0.5	34	4.3	-45	-5.1	257	217
1715	1608	1442	<b>allievo, studente</b>	<b>1417</b>	0.9	-25	-1.7	-214	-13.1	330	332
67	67	63	<b>lavoratore a domicilio</b>	<b>66</b>	0.0	3	4.8	-4	-5.7	12	9
-	-	-	<b>non specificato</b>	-	-	-	-	-	-	-	-

Spiegazioni: cfr. pagg. 26-28.

**G7: Disoccupati registrati secondo l'ultima funzione esercitata gennaio 2017**

## T7: Disoccupati di lunga durata

Media annua		Déc. 2016		Gennaio 2017						
2015	2016			Effettivi	Effettivi		Variazioni rispetto			
					al mese precedente		allo stesso mese dell'anno precedente			
				numero	quota (in %)	assoluto	relativo (in %)	assoluto	relativo (in %)	
21770	24061	25388	<b>Totale</b>	<b>25813</b>	100.0	425	1.7	2468	10.6	15.7
			<b>Secondo le regioni:</b>							
12117	14262	15361	<b>Svizzera tedesca</b>	<b>15630</b>	60.6	269	1.8	2168	16.1	15.4
9652	9799	10027	<b>Svizzera romanda e Ticino</b>	<b>10183</b>	39.4	156	1.6	300	3.0	16.2
			<b>Secondo il sesso:</b>							
9513	10358	10736	<b>donne</b>	<b>10781</b>	41.8	45	0.4	675	6.7	16.1
12256	13703	14652	<b>uomini</b>	<b>15032</b>	58.2	380	2.6	1793	13.5	15.4
			<b>Secondo la nazionalità:</b>							
11970	13270	14035	<b>svizzeri</b>	<b>14057</b>	54.5	22	0.2	1299	10.2	16.6
9799	10791	11353	<b>stranieri</b>	<b>11756</b>	45.5	403	3.5	1169	11.0	14.7
			<b>Secondo l'età:</b>							
445	504	449	<b>15-24 anni</b>	<b>476</b>	1.8	27	6.0	7	1.5	2.4
12059	13423	14056	<b>25-49 anni</b>	<b>14270</b>	55.3	214	1.5	1049	7.9	13.9
9266	10133	10883	<b>50 anni e più</b>	<b>11067</b>	42.9	184	1.7	1412	14.6	26.4
			<b>Secondo determinati gruppi professionali:</b>							
601	770	848	lavorazione dei metalli e costruz. di macchine	<b>869</b>	3.4	21	2.5	175	25.2	17.5
410	517	567	elettrotecnica, elettronica, industria orologiera, costruzione di veicoli e apparecchi	<b>577</b>	2.2	10	1.8	105	22.2	16.1
1360	1549	1669	altre professioni del settore industriale	<b>1720</b>	6.7	51	3.1	248	16.8	21.5
579	590	629	informatica	<b>631</b>	2.4	2	0.3	57	9.9	18.8
1411	1608	1818	edilizia	<b>1901</b>	7.4	83	4.6	184	10.7	8.7
2420	2748	2885	professioni commerciali e della vendita	<b>2938</b>	11.4	53	1.8	303	11.5	16.3
475	516	532	pubblicità e marketing, turismo e amministratz. fiduciaria	<b>551</b>	2.1	19	3.6	48	9.5	16.4
799	878	904	professioni dei trasporti e della circolazione	<b>924</b>	3.6	20	2.2	67	7.8	17.8
2389	2481	2502	prof. alberghiere e dell'economia domestica	<b>2556</b>	9.9	54	2.2	103	4.2	14.6
1411	1488	1499	professioni della pulizia e dei servizi personali	<b>1522</b>	5.9	23	1.5	29	1.9	19.0
1367	1559	1687	Imprenditori, direttori e funzionari dirigenti	<b>1677</b>	6.5	-10	-0.6	174	11.6	19.2
2070	2210	2344	professioni commerciali e amministrative	<b>2310</b>	8.9	-34	-1.5	202	9.6	17.3
590	586	570	esperti bancari e assicurativi dipl.	<b>577</b>	2.2	7	1.2	-6	-1.0	19.0
694	745	778	assistenza sociale e spirituale e educazione	<b>791</b>	3.1	13	1.7	59	8.1	15.2
708	738	738	professioni della sanità	<b>747</b>	2.9	9	1.2	27	3.8	12.4

Spiegazioni: cfr. pagg. 26-28.

## T8: Disoccupati giovani (15-24 anni)

Media annua		Déc. 2016		Gennaio 2017								
2015	2016			Effettivi	Effettivi	Variazioni rispetto				Tasso CV <sup>1)</sup>	Variazioni in punti percentuali	
		al mese precedente				allo stesso mese dell'anno precedente		in punti percentuali				
		numero				assoluto	relativo (in %)	assoluto	relativo (in %)		rispetto al mese prec.	allo stesso mese dell' prec.
18774	18831	19216	<b>Totale</b>	<b>19782</b>	566	2.9	-1398	-6.6	<b>3.6</b>	A	0.1	-0.2
			<b>Secondo le regioni:</b>									
12088	12389	12733	<b>Svizzera tedesca</b>	<b>13075</b>	342	2.7	-808	-5.8	<b>3.2</b>	A	0.1	-0.2
6686	6441	6483	<b>Svizzera romanda e Ticino</b>	<b>6707</b>	224	3.5	-590	-8.1	<b>4.8</b>	A	0.3	-0.4
			<b>Secondo il sesso:</b>									
8246	8197	7956	<b>donne</b>	<b>8016</b>	60	0.8	-673	-7.7	<b>3.0</b>	A	-	-0.3
10528	10634	11260	<b>uomini</b>	<b>11766</b>	506	4.5	-725	-5.8	<b>4.1</b>	A	0.2	-0.3
			<b>Secondo la nazionalità:</b>									
12278	12489	12723	<b>svizzeri</b>	<b>13004</b>	281	2.2	-945	-6.8	<b>2.9</b>	A	-	-0.2
6495	6342	6493	<b>stranieri</b>	<b>6778</b>	285	4.4	-453	-6.3	<b>6.4</b>	A	0.3	-0.4
			<b>Secondo l'età:</b>									
4431	4383	4236	<b>15-19 anni</b>	<b>4196</b>	-40	-0.9	-409	-8.9	<b>2.2</b>	A	-	-0.2
14343	14448	14980	<b>20-24 anni</b>	<b>15586</b>	606	4.0	-989	-6.0	<b>4.3</b>	A	0.2	-0.3
			<b>Secondo la durata:</b>									
15309	15145	16508	<b>1-6 mesi</b>	<b>16365</b>	-143	-0.9	-1035	-5.9	...		...	...
3020	3182	2259	<b>7-12 mesi</b>	<b>2941</b>	682	30.2	-370	-11.2	...		...	...
445	504	449	<b>&gt; 1 anno</b>	<b>476</b>	27	6.0	7	1.5	...		...	...
			<b>Secondo determinate funzioni:</b>									
10462	10666	11310	<b>specialista</b>	<b>11628</b>	318	2.8	-433	-3.6	...		...	...
4254	4016	3952	<b>ausiliario</b>	<b>4260</b>	308	7.8	-659	-13.4	...		...	...
2290	2441	2447	<b>apprendista</b>	<b>2386</b>	-61	-2.5	-77	-3.1	...		...	...
407	435	406	<b>praticante</b>	<b>410</b>	4	1.0	-51	-11.1	...		...	...
1318	1229	1056	<b>allievo, studente</b>	<b>1047</b>	-9	-0.9	-184	-14.9	...		...	...

Spiegazioni: cfr. pagg. 26-28.

<sup>1)</sup> Coefficiente di variazione: A=0.0-1.0%, B=1.1-2.0%, C=2.1-5.0%, D=5.1-10.0%, E=10.1-16.5%, F=16.6-25.0%, G>25%.

## T9: Posti vacanti annunciati

Media annua		Déc. 2016		Gennaio 2017							
2015	2016			Effettivi	Variazioni rispetto				Entrate/Uscite		
		numero			quota (in %)	al mese precedente		allo stesso mese dell'anno precedente		entrate 1)	uscite
				assoluto		relativo (in %)	assoluto	relativo (in %)			
10029	10583	9639	<b>Totale</b>	<b>11094</b>	100.0	1455	15.1	1703	18.1	7191	5736
...	...	11680	<b>destagionalizzato <sup>2)</sup></b>	<b>11879</b>	...	199	1.7	...	...	...	...
			<b>Sec. la durata dell'impiego:</b>								
8069	8449	7723	<b>tempo pieno</b>	<b>8961</b>	80.8	1238	16.0	1439	19.1	5698	4454
1960	2134	1916	<b>tempo parziale</b>	<b>2133</b>	19.2	217	11.3	264	14.1	1493	1282
			<b>Secondo i cantoni:</b>								
2184	2484	2206	<b>Zurigo</b>	<b>2782</b>	25.1	576	26.1	598	27.4	1638	1065
443	550	519	<b>Berna</b>	<b>600</b>	5.4	81	15.6	186	44.9	417	336
139	144	130	<b>Lucerna</b>	<b>141</b>	1.3	11	8.5	11	8.5	100	89
33	29	26	<b>Uri</b>	<b>12</b>	0.1	-14	-53.8	-12	-50.0	5	19
123	89	61	<b>Svitto</b>	<b>103</b>	0.9	42	68.9	11	12.0	76	34
-	-	-	<b>Obvaldo <sup>3)</sup></b>	<b>-</b>	-	-	-	-	-	-	-
50	55	57	<b>Nidvaldo</b>	<b>88</b>	0.8	31	54.4	29	49.2	46	15
23	21	14	<b>Glarona</b>	<b>29</b>	0.3	15	107.1	16	123.1	21	6
215	232	270	<b>Zugo</b>	<b>241</b>	2.2	-29	-10.7	102	73.4	194	223
309	279	305	<b>Friburgo</b>	<b>356</b>	3.2	51	16.7	119	50.2	316	265
185	170	146	<b>Soletta</b>	<b>180</b>	1.6	34	23.3	-22	-10.9	142	108
119	147	143	<b>Basilea-Città</b>	<b>159</b>	1.4	16	11.2	17	12.0	73	58
281	276	200	<b>Basilea-Campagna</b>	<b>249</b>	2.2	49	24.5	-45	-15.3	132	82
80	78	61	<b>Sciaffusa</b>	<b>98</b>	0.9	37	60.7	17	21.0	65	28
32	51	28	<b>Appenzello esterno</b>	<b>39</b>	0.4	11	39.3	14	56.0	28	17
5	3	1	<b>Appenzello interno</b>	<b>5</b>	0.0	4	400.0	2	66.7	4	-
656	674	576	<b>San Gallo</b>	<b>595</b>	5.4	19	3.3	-27	-4.3	352	333
390	374	431	<b>Grigioni</b>	<b>374</b>	3.4	-57	-13.2	43	13.0	159	216
1207	1000	981	<b>Argovia</b>	<b>1082</b>	9.8	101	10.3	-59	-5.2	575	474
358	429	329	<b>Turgovia</b>	<b>356</b>	3.2	27	8.2	11	3.2	223	196
322	428	476	<b>Ticino</b>	<b>524</b>	4.7	48	10.1	210	66.9	265	217
1636	1863	1698	<b>Vaud</b>	<b>1922</b>	17.3	224	13.2	416	27.6	1162	938
446	405	335	<b>Vallese</b>	<b>353</b>	3.2	18	5.4	2	0.6	324	306
217	199	167	<b>Neuchâtel</b>	<b>234</b>	2.1	67	40.1	70	42.7	149	82
487	522	406	<b>Ginevra</b>	<b>496</b>	4.5	90	22.2	-7	-1.4	675	582
89	80	73	<b>Giura</b>	<b>76</b>	0.7	3	4.1	1	1.3	50	47

Spiegazioni: cfr. pagg. 26-28.

<sup>1)</sup> Tutte le entrate di posti vacanti nel mese in rassegna che possono essere occupati immediatamente o in data ulteriore.

<sup>2)</sup> Metodo che permette di eliminare la componente stagionale di una serie cronologica. Qui viene impiegata la procedura di destagionalizzazione X-12. La procedura calcola nuovamente la serie con ogni valore supplementare, per cui i valori corretti possono fluttuare da un mese all'altro e sono pertanto indicati in corsivo.

<sup>3)</sup> I posti vacanti rilevati in Obvaldo sono aggregati e pubblicati a partire dal luglio 2009 con quelli di Nidvaldo.

**T10: Serie cronologica dei disoccupati registrati**

	Genn.	Febb.	Marzo	Aprile	Maggio	Giugno	Luglio	Agosto	Sett.	Ott.	Nov.	Dic.	Ø
<b>1995</b>	167815	165351	160774	156684	151959	146342	146104	145726	143458	146364	152102	157115	<b>153316</b>
<b>1996</b>	164656	166102	165305	164151	162377	159964	161586	163705	166409	174107	183026	192171	<b>168630</b>
<b>1997</b>	205501	206291	202207	197732	192091	185320	182477	180843	177229	173484	175927	180549	<b>188304</b>
<b>1998</b>	182492	176548	165683	153897	142360	130779	125994	122225	117544	115513	118576	124309	<b>139660</b>
<b>1999</b>	125883	122026	114073	105912	98598	92399	90122	87487	85096	84263	86328	91041	<b>98602</b>
<b>2000</b>	92631	88702	81548	75642	69788	65962	65140	63708	62329	62953	65721	69724	<b>71987</b>
<b>2001</b>	72295	69766	65625	63032	61097	59176	60166	61079	62170	68298	77633	86027	<b>67197</b>
<b>2002</b>	93714	94472	92371	92025	90930	90705	92948	96362	101889	110197	120627	129809	<b>100504</b>
<b>2003</b>	138944	142023	141808	141624	140609	140485	141699	143672	146688	151259	156598	162835	<b>145687</b>
<b>2004</b>	168163	165979	160849	155061	148816	144103	143125	145923	146341	147911	152409	158416	<b>153091</b>
<b>2005</b>	162032	160451	155681	150671	145370	140661	139902	142359	142728	144066	146762	151764	<b>148537</b>
<b>2006</b>	154204	150099	143249	136360	129486	122837	121725	123074	121876	122765	124133	128580	<b>131532</b>
<b>2007</b>	131057	126395	117915	112829	106200	99781	99779	100757	99681	102039	104820	109012	<b>109189</b>
<b>2008</b>	111877	108457	103777	100880	95166	91477	92163	94039	95980	100471	107652	118762	<b>101725</b>
<b>2009</b>	128430	132402	134713	136709	135128	140253	145364	150831	154409	158138	163950	172740	<b>146089</b>
<b>2010</b>	175765	172999	166032	158570	151074	144473	142330	142879	140040	139365	141668	148636	<b>151986</b>
<b>2011</b>	148784	143325	134905	123448	114684	110378	109200	111687	111344	115178	121109	130662	<b>122892</b>
<b>2012</b>	134317	133154	126392	123158	118860	114868	116294	119823	120347	125536	132067	142309	<b>125594</b>
<b>2013</b>	148158	146001	138993	135851	131290	126498	128516	129956	131072	133443	139073	149437	<b>136524</b>
<b>2014</b>	153260	149259	142846	137087	130310	126632	127054	128434	129965	132397	136552	147369	<b>136764</b>
<b>2015</b>	150946	149921	145108	141131	136349	133256	133754	136983	138226	141269	148143	158629	<b>142810</b>
<b>2016</b>	163644	161417	155324	149540	144778	139127	139310	142858	142675	144531	149228	159372	<b>149317</b>
<b>2017</b>	164466												

Spiegazioni: cfr. pagg. 26-28.

**T11: Serie cronologica del tasso di disoccupazione <sup>1)</sup>**

	Genn.	Febb.	Marzo	Aprile	Maggio	Giugno	Luglio	Agosto	Sett.	Ott.	Nov.	Dic.	Ø
<b>1995</b>	4.6	4.6	4.4	4.3	4.2	4.0	4.0	4.0	4.0	4.0	4.2	4.3	<b>4.2</b>
<b>1996</b>	4.5	4.6	4.6	4.5	4.5	4.4	4.5	4.5	4.6	4.8	5.1	5.3	<b>4.7</b>
<b>1997</b>	5.7	5.7	5.6	5.5	5.3	5.1	5.0	5.0	4.9	4.8	4.9	5.0	<b>5.2</b>
<b>1998</b>	5.0	4.9	4.6	4.2	3.9	3.6	3.5	3.4	3.2	3.2	3.3	3.4	<b>3.9</b>
<b>1999</b>	3.5	3.4	3.1	2.9	2.7	2.6	2.5	2.4	2.3	2.3	2.4	2.5	<b>2.7</b>
<b>2000</b>	2.3	2.2	2.1	1.9	1.8	1.7	1.7	1.6	1.6	1.6	1.7	1.8	<b>1.8</b>
<b>2001</b>	1.8	1.8	1.7	1.6	1.5	1.5	1.5	1.5	1.6	1.7	2.0	2.2	<b>1.7</b>
<b>2002</b>	2.4	2.4	2.3	2.3	2.3	2.3	2.4	2.4	2.6	2.8	3.1	3.3	<b>2.5</b>
<b>2003</b>	3.5	3.6	3.6	3.6	3.6	3.6	3.6	3.6	3.7	3.8	4.0	4.1	<b>3.7</b>
<b>2004</b>	4.3	4.2	4.1	3.9	3.8	3.7	3.6	3.7	3.7	3.7	3.9	4.0	<b>3.9</b>
<b>2005</b>	4.1	4.1	3.9	3.8	3.7	3.6	3.5	3.6	3.6	3.7	3.7	3.8	<b>3.8</b>
<b>2006</b>	3.9	3.8	3.6	3.5	3.3	3.1	3.1	3.1	3.1	3.1	3.1	3.3	<b>3.3</b>
<b>2007</b>	3.3	3.2	3.0	2.9	2.7	2.5	2.5	2.6	2.5	2.6	2.7	2.8	<b>2.8</b>
<b>2008</b>	2.8	2.7	2.6	2.6	2.4	2.3	2.3	2.4	2.4	2.5	2.7	3.0	<b>2.6</b>
<b>2009</b>	3.3	3.4	3.4	3.5	3.4	3.6	3.7	3.8	3.9	4.0	4.2	4.4	<b>3.7</b>
<b>2010</b>	4.1	4.0	3.8	3.7	3.5	3.3	3.3	3.3	3.2	3.2	3.3	3.4	<b>3.5</b>
<b>2011</b>	3.4	3.3	3.1	2.9	2.7	2.6	2.5	2.6	2.6	2.7	2.8	3.0	<b>2.8</b>
<b>2012</b>	3.1	3.1	2.9	2.8	2.7	2.7	2.7	2.8	2.8	2.9	3.1	3.3	<b>2.9</b>
<b>2013</b>	3.4	3.4	3.2	3.1	3.0	2.9	3.0	3.0	3.0	3.1	3.2	3.5	<b>3.2</b>
<b>2014</b>	3.4	3.3	3.2	3.1	2.9	2.8	2.8	2.9	2.9	2.9	3.0	3.3	<b>3.0</b>
<b>2015</b>	3.4	3.3	3.2	3.1	3.0	3.0	3.0	3.0	3.1	3.1	3.3	3.5	<b>3.2</b>
<b>2016</b>	3.6	3.6	3.5	3.3	3.2	3.1	3.1	3.2	3.2	3.2	3.3	3.5	<b>3.3</b>
<b>2017</b>	3.7												

Spiegazioni: cfr. pagg. 26-28.

1) Numero di disoccupati rispetto alle persone attive secondo i dati della rilevazione strutturale relativa al mondo del lavoro del 2012, 2013 e 2014 (pooling triennale 2012-14, totale: 4'493'249 persone). 2010-2013 base rilevazione strutturale 2010: 4'322'899 persone; 2000-2009 base cfp 2000: 3'946'988 persone; 1990-1999 base cfp 1990: 3'621'716 persone.

**T12: Serie cronologica delle persone in cerca d'impiego registrate**

	Genn.	Febb.	Marzo	Aprile	Maggio	Giugno	Luglio	Agosto	Sett.	Ott.	Nov.	Dic.	Ø
<b>1995</b>	182240	179899	176174	172731	169820	166300	168070	169043	169689	174170	182041	188416	<b>174883</b>
<b>1996</b>	196999	199542	199551	199393	199135	198161	201144	203260	206938	215965	225690	234998	<b>206731</b>
<b>1997</b>	247914	251377	249483	247660	244361	241470	241455	241032	240072	239729	243922	247862	<b>244695</b>
<b>1998</b>	249222	244901	237986	230199	221901	213117	208370	203214	199869	198003	200202	203228	<b>217518</b>
<b>1999</b>	202752	199228	191859	183055	175138	167516	162771	157526	153279	151272	152497	154154	<b>170921</b>
<b>2000</b>	152261	148127	140225	132761	125283	119828	116250	112612	110089	109806	112616	115732	<b>124633</b>
<b>2001</b>	116770	114575	110115	105857	102990	100812	100534	100552	101302	108910	120808	129849	<b>109423</b>
<b>2002</b>	138443	140581	140468	140054	139202	139715	142271	145202	151503	161105	173500	183262	<b>149609</b>
<b>2003</b>	192586	197493	199702	200654	201123	201919	203712	205636	209495	215050	222282	228245	<b>206491</b>
<b>2004</b>	232197	231361	228212	222858	216377	212588	210740	212785	213733	215504	222102	227634	<b>220508</b>
<b>2005</b>	229624	228701	224525	219020	214024	210257	208300	210114	210888	212534	216859	220999	<b>217154</b>
<b>2006</b>	221825	218394	212486	204316	196638	189892	186936	186654	184880	186149	188641	192156	<b>197414</b>
<b>2007</b>	193176	188902	180298	173806	165843	158677	157068	156235	154395	157458	161214	164838	<b>167659</b>
<b>2008</b>	166414	163744	159031	154894	148527	144546	143798	143549	145937	151390	160144	171279	<b>154438</b>
<b>2009</b>	180287	186273	191992	194726	192516	198990	204137	208568	212902	217972	226116	234359	<b>204070</b>
<b>2010</b>	236317	235667	231497	223804	215264	209270	205604	204989	202774	202675	206715	211709	<b>215524</b>
<b>2011</b>	210916	205989	197837	181041	171169	165742	162530	164070	164448	169191	177681	185706	<b>179693</b>
<b>2012</b>	187417	187315	180912	176142	170776	166437	167222	170276	170867	178532	188311	196898	<b>178425</b>
<b>2013</b>	201776	200495	194224	190367	185012	179806	181398	181129	183741	188536	196522	205802	<b>190734</b>
<b>2014</b>	208777	205934	199911	192829	184436	180689	180822	179880	183113	187715	193892	203926	<b>191827</b>
<b>2015</b>	206138	206369	204266	199346	192798	191090	190939	192669	196042	200920	210886	220209	<b>200973</b>
<b>2016</b>	222751	222888	218187	210926	206239	201131	199347	201989	203568	207512	215215	223413	<b>211097</b>
<b>2017</b>	226861												

Spiegazioni: cfr. pagg. 26-28.

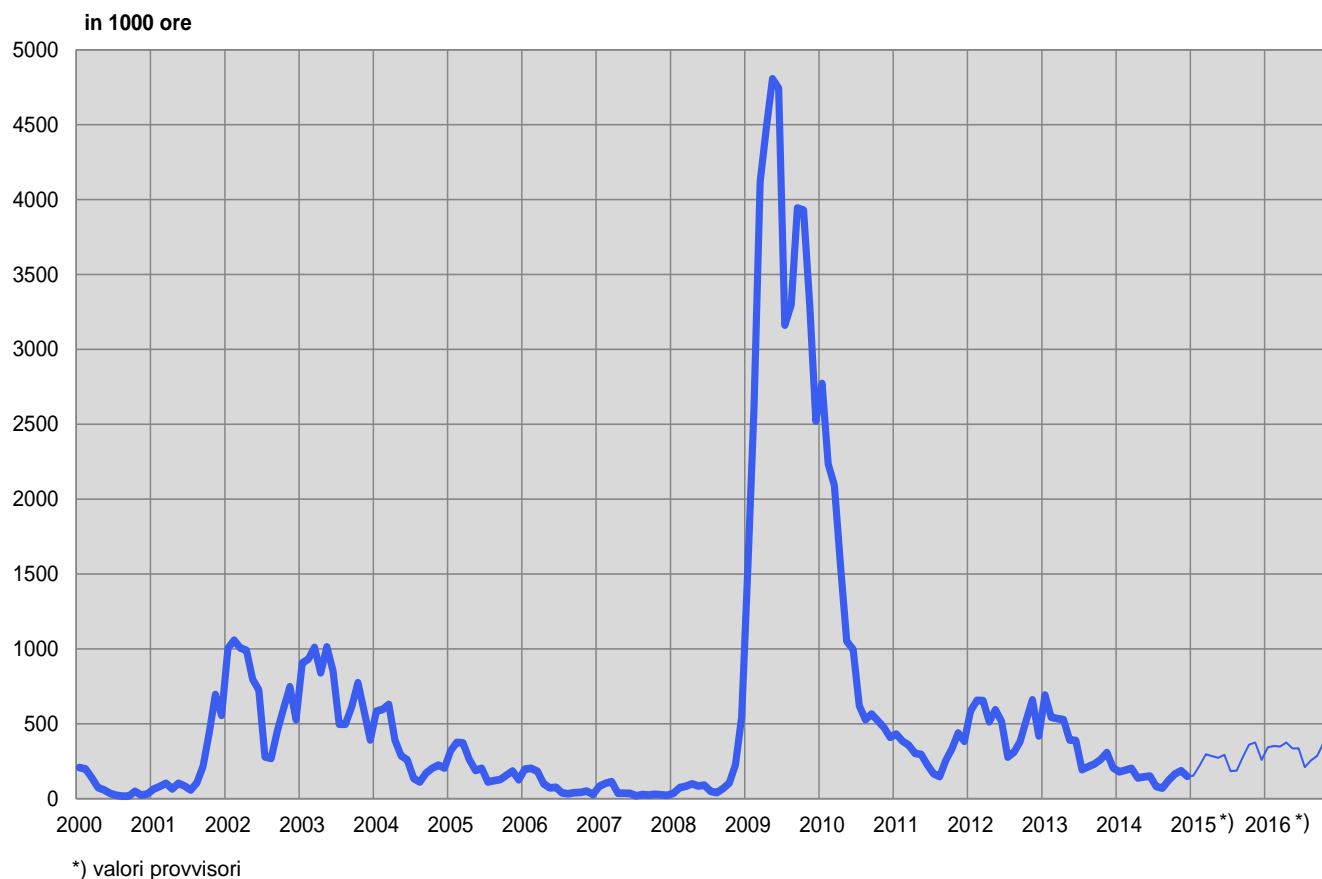
**T13: Lavoro ridotto conteggiato****Aziende, dipendenti colpiti e ore di lavoro perse**

Categorie	Novembre 2016 *)	Variazioni rispetto a			
		Ottobre 2016		Novembre 2015	
		assoluto	in %	assoluto	in %
- aziende	565	-21	-3.6	-46	-7.5
- dipendenti colpiti	6204	-255	-3.9	-145	-2.3
- ore di lavoro perse	338224	-34276	-9.2	-36502	-9.7

\*) corsivo = valori provvisori.

(...) Non sono pubblicate le variazioni superiori al 200%.

Spiegazioni: cfr. pagg. 26-28.

**G8: Lavoro ridotto, ore di lavoro perse conteggiate**

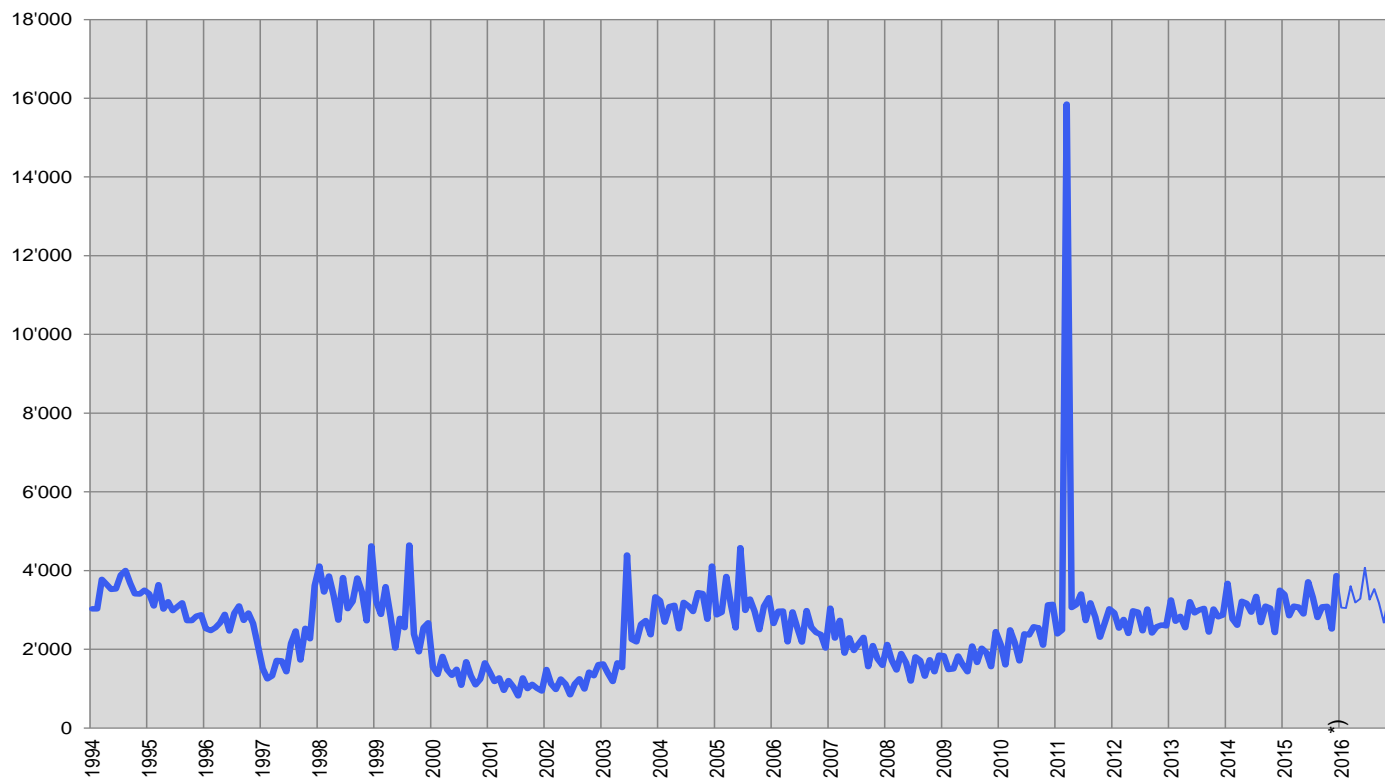


**T14: Esaurimento del diritto all'indennità di disoccupazione**

	Genn.	Febb.	Marzo	Aprile	Maggio	Giugno	Luglio	Agosto	Sett.	Ott.	Nov.	Dic.	Ø
<b>1996</b>	2527	2475	2548	2675	2887	2464	2919	3099	2733	2921	2657	2077	<b>2665</b>
<b>1997</b>	1514	1251	1323	1718	1703	1432	2151	2463	1728	2531	2269	3620	<b>1975</b>
<b>1998</b>	4112	3454	3861	3363	2743	3820	3036	3212	3808	3452	2725	4623	<b>3517</b>
<b>1999</b>	3207	2886	3591	2877	2034	2788	2549	4648	2388	1936	2549	2671	<b>2844</b>
<b>2000</b>	1547	1365	1817	1482	1337	1494	1086	1681	1329	1097	1238	1656	<b>1427</b>
<b>2001</b>	1417	1182	1272	955	1206	1042	815	1271	1005	1111	1009	941	<b>1102</b>
<b>2002</b>	1485	1122	982	1243	1119	842	1123	1247	990	1417	1331	1610	<b>1209</b>
<b>2003</b>	1627	1384	1183	1656	1538	4395	2251	2188	2641	2732	2369	3331	<b>2275</b>
<b>2004</b>	3238	2688	3084	3117	2519	3191	3102	2963	3440	3416	2764	4111	<b>3136</b>
<b>2005</b>	2878	2939	3852	3123	2543	4583	2991	3275	2963	2499	3093	3309	<b>3171</b>
<b>2006</b>	2658	2964	2970	2187	2949	2547	2181	2985	2561	2426	2373	2030	<b>2569</b>
<b>2007</b>	3046	2286	2738	1905	2292	1971	2136	2303	1560	2093	1754	1592	<b>2140</b>
<b>2008</b>	2121	1719	1474	1894	1653	1192	1808	1715	1318	1736	1431	1851	<b>1659</b>
<b>2009</b>	1833	1488	1504	1828	1606	1428	2085	1666	2024	1914	1561	2451	<b>1782</b>
<b>2010</b>	2122	1603	2496	2166	1707	2390	2366	2573	2542	2106	3131	3143	<b>2362</b>
<b>2011</b>	2390	2487	15850	3063	3132	3406	2729	3180	2821	2306	2664	3026	<b>3921</b>
<b>2012</b>	2929	2540	2755	2402	2975	2946	2469	3021	2415	2573	2619	2592	<b>2686</b>
<b>2013</b>	3253	2714	2836	2551	3209	2925	3000	3037	2438	3021	2827	2868	<b>2890</b>
<b>2014</b>	3673	2771	2610	3219	3166	2946	3343	2677	3098	3045	2428	3501	<b>3040</b>
<b>2015</b>	3395	2851	3093	3070	2896	3716	3319	2811	3077	3088	2515	3871	<b>3142</b>
<b>* 2016</b>	3058	3046	3607	3189	3286	4073	3259	3534	3175	2676	3399		

\*) corsivo = valori provvisori.  
Spiegazioni: cfr. pagg. 26-28.

A fine gennaio, 473 persone (14%) fra quelle che hanno esaurito il loro diritto all'indennità nel corso del mese di novembre avevano trovato un lavoro e 799 (24%) erano ancora iscritte a un URC, rimanendo registrate come persone in cerca d'impiego o disoccupate. Tali persone continuano a beneficiare dei servizi degli URC e dei provvedimenti inerenti al mercato del lavoro proposti. 2127 persone giunte alla fine del loro diritto all'indennità (63%) non risultavano più iscritte presso un URC (non è possibile registrare la successiva ripresa di un'attività lucrativa o il ritiro dal mercato del lavoro).

**G9: Esaurimento del diritto all'indennità di disoccupazione**

\*) valori provvisori

### SPIEGAZIONI

<b>Disoccupati registrati</b>	Persone registrate presso gli uffici regionali di collocamento, senza un impiego e immediatamente collocabili. E' irrilevante sapere se esse percepiscono o meno un'indennità di disoccupazione. <b>Disoccupati totali:</b> cercano un impiego a tempo pieno. <b>Disoccupati parziali:</b> cercano un impiego a tempo parziale.
<b>Persone in cerca d'impiego registrate</b>	Tutte le persone disoccupate e non disoccupate annunciate presso l'ufficio regionale di collocamento che cercano un impiego.
<b>Persone in cerca d'impiego non disoccupate registrate</b>	Persone registrate presso un ufficio regionale di collocamento che tuttavia, a differenza dei disoccupati, o non sono immediatamente collocabili oppure hanno un lavoro. Il numero di persone in cerca d'impiego non disoccupate registrate corrisponde alla differenza tra il totale delle persone in cerca d'impiego e i disoccupati. Rientrano nella categoria delle persone in cerca d'impiego non disoccupate registrate quelle che partecipano ai programmi di occupazione temporanea, che frequentano corsi di riqualificazione o di perfezionamento, che percepiscono un guadagno intermedio nonché le altre persone in cerca d'impiego non disoccupate.
<b>Programmi di occupazione temporanea (POT)</b>	Programmi finanziati dall'assicurazione contro la disoccupazione finalizzati a facilitare agli assicurati l'integrazione e la reintegrazione professionale. Essi consentono ai partecipanti di mantenere le loro qualifiche professionali e di sviluppare nuove capacità. L'occupazione temporanea può effettuarsi anche nell'ambito di una pratica professionale presso aziende o nell'amministrazione oppure in semestri di motivazione per allievi e studenti che hanno terminato la scuola obbligatoria.
<b>Riqualificazione/ perfezionamento</b>	I provvedimenti di riqualificazione e di perfezionamento (corsi) mirano ad un rapido e fondamentale miglioramento dell'idoneità al collocamento di un assicurato sul mercato del lavoro. Il provvedimento può essere effettuato anche come pratica di formazione presso un'impresa o nell'ambito di un'azienda di esercitazione. <b>Le persone non disoccupate che frequentano corsi di riqualificazione/perfezionamento sono temporaneamente esonerate dal colloquio di consulenza</b> , affinché possano dedicarsi più intensivamente alla propria formazione. Esse rientrano nella Tabella 2c della statistica dei disoccupati. <b>Per contro i disoccupati che frequentano corsi di riqualificazione/perfezionamento sono tenuti a partecipare al colloquio di consulenza.</b> Essi compaiono nella tabella 1a della statistica dei disoccupati.
<b>Guadagno intermedio</b>	Per guadagno intermedio si intende ogni reddito proveniente da un'attività lucrativa dipendente o indipendente, che un beneficiario di indennità di disoccupazione ottiene per evitare o ridurre la disoccupazione nel periodo di riscossione.
<b>Altre persone in cerca d'impiego non disoccupate</b>	Vi appartengono le persone che ricevono assegni per il periodo di introduzione, sussidi per le spese di pendolare e di soggiornante settimanale, o prestazioni per il promovimento dell'attività lucrativa indipendente, nonché le persone che in seguito a malattia, servizio militare o altre ragioni non sono immediatamente collocabili e infine le persone durante il periodo della disdetta.
<b>Idoneità al collocamento</b>	Il disoccupato è idoneo al collocamento se è disposto, capace e autorizzato ad accettare un'occupazione adeguata.
<b>Effettivi</b>	Numero al giorno di riferimento. L'ultimo giorno del mese vale come giorno di riferimento.
<b>Entrate/uscite</b>	Le entrate indicano la somma dei nuovi annunci alla disoccupazione con lo statuto di "disoccupato" più i passaggi dallo statuto di "non disoccupato" a quello di "disoccupato". Inversamente, le uscite risultano dalle cancellazioni dei disoccupati e dai passaggi dallo statuto di "disoccupato" a quello di "non disoccupato". Su scala nazionale sono inoltre misurabili e dimostrabili anche altri flussi (entrate e uscite degli aggregati persone in cerca d'impiego, non disoccupati, sotto-aggregati non disoccupati; posti vacanti).
<b>Destagionalizzazione</b>	Metodo che permette di eliminare la componente stagionale di una serie cronologica. Qui viene impiegata la procedura di destagionalizzazione X-12. La procedura calcola nuovamente la serie con ogni valore supplementare, per cui i valori corretti possono fluttuare da un mese all'altro.
<b>Età</b>	Differenza tra il giorno di riferimento (ultimo giorno del mese) e la data di nascita (anno e mese) delle persone prese in considerazione. Classificazione in fasce di 5 anni.
<b>Disoccupati dei giovani</b>	Disoccupati da 15 fino a 24 anni.
<b>Durata trascorsa</b>	Differenza tra il giorno di riferimento e la data d'annuncio, detratto il periodo in cui la persona colpita non è considerata disoccupata (programma d'occupazione, guadagno intermedio, ecc.).
<b>Situazione dell'impiego</b>	<b>Occupati precedentemente:</b> la conclusione dell'attività lavorativa risale a non più di 6 mesi prima

dell'annuncio all'ufficio regionale di collocamento.

**Per la prima volta in cerca di un impiego:** ha appena terminato la formazione (gli apprendisti sono considerati come occupati precedentemente).

**Reinserimento nella vita professionale:** dopo un'interruzione dell'attività lavorativa di almeno 6 mesi.

**Riqualficazione / perfezionamento:** disoccupati collocabili che intendono riqualficarsi o perfezionarsi.

**Tasso di disoccupazione** Numero dei disoccupati registrati il giorno di riferimento (ultimo giorno del mese) diviso per il numero delle persone attive (a partire dal 1° gennaio 2014: 4'493'249 persone) secondo il pooling triennale 2012-2014 sulla vita attiva della popolazione (rilevato dall'Ufficio federale di statistica) moltiplicato per 100.

**Persone attive** Persone che svolgono un'attività lucrativa di almeno un'ora per settimana e le persone non occupate.

Il tasso di disoccupazione è calcolato prendendo come denominatore il numero delle persone attive: quest'ultimo, ripartito per regioni, Cantoni, attività economiche, nazionalità, classi di età e secondo il sesso, interessa diverse tabelle della statistica del mercato del lavoro della SECO. Eccezione: il tasso di disoccupazione in base ai rami economici e alle professioni non viene calcolato in base al numero delle persone attive, ma in base al numero delle persone che svolgono un'attività lucrativa.

Dal 2010 il numero di persone attive è rilevato ogni anno dall'Ufficio federale di statistica nell'ambito di rilevazioni strutturali sulla vita attiva della popolazione sulla base di un campione. Queste rilevazioni strutturali, che si svolgono ogni anno, possono essere raggruppate all'interno di pooling pluriennali. Il vantaggio di questo metodo è quello di fornire una base di dati più ampia per quanto riguarda le persone attive. Per questo dal 1° gennaio 2014 per il calcolo del tasso di disoccupazione la SECO non mette più in relazione il numero dei disoccupati con quello delle persone attive nel 2010, bensì con il numero di persone attive di un pooling triennale calcolato in base ai dati delle rilevazioni strutturali del 2012, 2013 e 2014.

Grazie al metodo di rilevamento a campione, il denominatore del TD può essere adeguato più spesso rispetto al modello utilizzato precedentemente per il censimento (inchiesta esaustiva ogni 10 anni). I dati sulle persone attive utilizzati dalla SECO includono i diplomatici e i funzionari internazionali domiciliati in Svizzera

(Fino al 31.12.1999, alla base del calcolo del tasso di disoccupazione sono state poste le persone attive a partire da sei ore lavorative alla settimana. Questa base non è più disponibile).

**Coefficiente di Variazione delle persone attive** Il coefficiente di variazione (CV) è un indice di dispersione relativo che permette di definire il grado di precisione di un valore stimato. Il coefficiente di variazione è il rapporto, per un dato campione, tra la sua deviazione standard e il valore assoluto della sua media aritmetica, moltiplicato per 100. (Il coefficiente di variazione descrive dunque la deviazione standard relativa di un dato campione e permette in questo modo di confrontare tra loro, tramite diverse medie aritmetiche, la variabilità dei valori stimati).

In riferimento al tasso di disoccupazione, il coefficiente di variazione permette alla SECO di contrassegnare con delle lettere l'esattezza del numero di persone attive (del denominatore del tasso di disoccupazione): la lettera A indica una possibile deviazione del numero di persone attive dallo 0,0 all'1,0% dal valore reale, la lettera B dall'1,1% al 2,0%, la lettera C dal 2,1 al 5,0% e la lettera D dal 5,1 al 10,0%. I tassi di disoccupazione con un coefficiente di variazione delle persone attive superiore al 10% non sono pubblicati.

**Rami economici** Sistematica giusta NOGA 2008 (Nomenclatura Generale delle Attività economiche).

**Gruppi professionali** Sistematica secondo la nomenclatura svizzera 2000 delle professioni. Attribuzione all'ultima funzione esercitata.

**Funzione esercitata** **Indipendente:** proprietario di un'impresa o socio con responsabilità illimitata di una società collettiva o in accomandita.

**Quadro:** svolgimento di compiti direttivi, di coordinazione e di controllo.

**Specialista:** svolgimento di compiti di difficoltà elevata sotto la propria responsabilità.

**Ausiliario:** svolgimento di compiti semplici che non richiedono una particolare formazione professionale.

**Apprendista:** Tirocinio terminato risp. interrotto o formazione equivalente.

**Stagista:** persona che ha concluso la scuola dell'obbligo o una scuola universitaria, con una breve esperienza pratica in una professione (solitamente 3-6 mesi).

**Allievo / Studente:** formazione conclusa risp. interrotta presso una scuola.

**Lavoratore a domicilio:** attività svolta al proprio domicilio su incarico di un'azienda.

**Disoccupati di lunga durata** Persone disoccupate da oltre un anno.

**Posti vacanti annunciati** I posti vacanti vengono comunicati su base facoltativa agli uffici regionali di collocamento, i quali gestiscono i registri corrispondenti. A partire da giugno 2009 un'offerta d'impiego non viene più cancellata automaticamente alla scadenza della data di validità: ora il consulente dell'URC ha un mese di tempo,

una volta raggiunta la data di validità, per togliere definitivamente l'annuncio o per prolungarne la validità, in quest'ultimo caso l'offerta d'impiego continua a essere computata nel totale dei posti vacanti.

### Durata del lavoro

**Tempo pieno:** 90% o più del tempo lavorativo usuale nell'azienda.

**Tempo parziale:** meno del 90% del tempo lavorativo usuale nell'azienda.

### Missing values

In alcune tabelle mancano dei valori e di conseguenza il totale indicato non corrisponde alla somma dei valori.

...

Numero non noto, privo d'oggetto o non menzionato per motivi statistici.

-

Valore esattamente zero.

### Definizione di esaurimento del diritto all'indennità

Hanno esaurito il diritto all'indennità le persone che hanno percepito tutte le indennità a cui avevano diritto (numero massimo di indennità giornaliere) oppure il cui diritto all'indennità è scaduto in quanto sono giunte alla fine del termine quadro di due anni e non soddisfano i presupposti per l'apertura di un nuovo termine quadro. L'assicurato esaurisce il suo diritto nel mese in cui percepisce l'ultima indennità giornaliera.

Il numero massimo di indennità giornaliera dipende dal periodo di contribuzione e dall'età dell'assicurato.

Dal 1° aprile 2011 valgono le seguenti norme:

- hanno diritto a 260 indennità giornaliera al massimo le persone che nei 2 anni precedenti la disoccupazione hanno versato i contributi dell'assicurazione contro la disoccupazione per almeno 12 mesi ma per un periodo complessivamente inferiore a 18 mesi;
- le persone con un periodo di contribuzione superiore a 18 mesi hanno diritto al massimo a 400 indennità giornaliera;
- le persone con un periodo di contribuzione di almeno 22 mesi, che hanno compiuto 55 anni o che percepiscono una rendita dell'assicurazione invalidità corrispondente almeno a un grado d'invalidità del 40% hanno diritto a 520 indennità giornaliera al massimo;
- hanno diritto a un massimo di 200 indennità giornaliera le persone fino ai 25 anni senza obblighi di mantenimento che possono comprovare un periodo di contribuzione di almeno 12 mesi;
- coloro che sono esonerati dall'adempimento del periodo di contribuzione hanno diritto a un massimo di 90 indennità giornaliera;
- le persone il cui termine quadro inizia durante gli ultimi quattro anni precedenti il raggiungimento dell'età che dà diritto alla rendita AVS possono percepire 120 indennità giornaliera supplementari al massimo.

Dal 1° luglio 2003 al 31 marzo 2011 erano validi i seguenti diritti massimi:

- le persone con un periodo di contribuzione di almeno 12 mesi avevano diritto a 400 indennità giornaliera;
- coloro che potevano comprovare un periodo di contribuzione di 18 mesi e avevano compiuto 55 anni o percepivano una rendita dell'assicurazione invalidità o dell'assicurazione obbligatoria contro gli infortuni avevano diritto a 520 indennità giornaliera;
- le persone il cui termine quadro iniziava durante gli ultimi quattro anni precedenti il raggiungimento dell'età che dà diritto alla rendita AVS potevano percepire 120 indennità giornaliera supplementari al massimo;
- coloro che erano esonerati dall'adempimento del periodo di contribuzione avevano diritto a un massimo di 260 indennità giornaliera;
- le persone con un diritto massimo di 400 indennità giornaliera potevano percepire 120 indennità supplementari se nel Cantone o nella regione in cui vivevano il tasso di disoccupazione degli ultimi sei mesi ammontava ad almeno il 5%. I Cantoni interessati erano tenuti a partecipare alle spese supplementari nella misura del 20%.

Tra il mese di gennaio 1997 e il mese di giugno 2003, per aprire un termine quadro di due anni era sufficiente che l'assicurato avesse versato i contributi per almeno 6 mesi nel corso dei due anni precedenti la disoccupazione. La maggior parte delle persone aveva diritto a 520 indennità giornaliera al massimo.

Fino alla fine del 1996, il numero massimo di indennità giornaliera versate dipendeva dal periodo di contribuzione. Un periodo di contribuzione di 6 mesi dava diritto a 170 indennità giornaliera, 12 mesi a 250 e 18 mesi a 400.

Per ragioni di ordine pratico legate ai pagamenti, i dati delle casse di disoccupazione concernenti il numero delle persone che hanno esaurito il diritto all'indennità sono disponibili soltanto dopo due mesi.

### Lavoro ridotto conteggiato

Per lavoro ridotto s'intende una temporanea riduzione della durata del lavoro o una temporanea interruzione totale dell'attività, accompagnata di norma da una corrispondente decurtazione dello stipendio; il rapporto di lavoro, comunque, non si interrompe. In questa categoria rientrano anche le interruzioni del lavoro dovute a provvedimenti delle autorità o ad altre circostanze, esulanti dalle intenzioni del datore di lavoro. In alcuni casi anche una sola unità aziendale può essere equiparata ad un'azienda. Il ricorso al lavoro ridotto in un'impresa è volto a compensare temporanei cali dell'attività, preservando i posti di lavoro. L'indennità per il lavoro ridotto offre quindi alle imprese un'alternativa al licenziamento.

Statisticamente viene rilevato il lavoro ridotto conteggiato e indennizzato dalle casse. Per ragioni pratiche legate al versamento delle indennità, i dati delle casse di disoccupazione sul lavoro ridotto conteggiato sono disponibili soltanto dopo un termine di due mesi.