



Schweizerische Eidgenossenschaft
Confédération suisse
Confederazione Svizzera
Confederaziun svizra

Dipartimento federale dell'economia
della formazione e della ricerca DEFR
Segreteria di Stato dell'economia SECO

La situazione sul mercato del lavoro

luglio 2016

9 agosto 2016

Editore:

Schweizerische Eidgenossenschaft
Confédération suisse
Confederazione Svizzera
Confederaziun svizra

Segreteria di Stato dell'economia SECO
Direzione del lavoro
Holzikofenweg 36
CH-3003 Berna
Tel. ++41 58 462 56 56
Fax ++41 58 462 56 00
www.seco.admin.ch
E-Mail: info@seco.admin.ch

Periodicità:

«La situazione sul mercato del lavoro»
è pubblicato mensilmente in italiano, tedesco e francese

Abbonamento:

Segreteria di Stato dell'economia SECO
Direzione del lavoro
Statistiche e analisi del mercato del lavoro
Holzikofenweg 36
CH-3003 Berna

Tel. ++41 58 480 62 73 / ++41 58 480 62 70

Prezzi di abbonamento:

Abbonamento annuale Svizzera: Fr. 60.--
Abbonamento annuale estero: Fr. 84.--

Internet:

www.seco.admin.ch

www.area-lavoro.ch

www.amstat.ch (Statistiche e analisi del mercato del lavoro)



INDICE**IN SINTESI**

Cifre in sintesi	5
------------------	---

TABELLE E GRAFICI

T1a: Disoccupati registrati	6
T1b: Tasso di disoccupazione	7
G1: Disoccupati registrati, secondo il sesso, la nazionalità e la durata	7
T2a: Disoccupati registrati secondo i Cantoni	8
T2b: Tasso di disoccupazione secondo i Cantoni	9
T2c: Persone in cerca d'impiego registrate secondo i Cantoni	10
G2: Quota delle persone in cerca d'impiego registrate non disoccupate	12
G3: Persone in cerca d'impiego e disoccupati registrati	13
G4: Quota dei disoccupati di lunga durata sul totale dei disoccupati	13
G5: Tasso di disoccupazione per Cantone	14
G6: Tasso di disoccupazione per Cantone	14
T3: Disoccupati registrati secondo i rami economici	15
T4: Disoccupati registrati secondo i gruppi professionali	16
T5: Disoccupati registrati secondo le classe d'età	17
T6: Disoccupati registrati secondo l'ultima funzione esercitata	18
G7: Disoccupati registrati secondo l'ultima funzione esercitata	18
T7: Disoccupati di lunga durata	19
T8: Disoccupati giovani (15-24 anni)	20
T9: Posti vacanti annunciati	21
T10: Serie cronologica dei disoccupati registrati	22
T11: Serie cronologica del tasso di disoccupazione	22
T12: Serie cronologica delle persone in cerca d'impiego registrate	23
T13: Lavoro ridotto conteggiato	24
G8: Lavoro ridotto, ore di lavoro perse conteggiate	24
T14: Esaurimento del diritto all'indennità di disoccupazione	25
G9: Esaurimento del diritto all'indennità di disoccupazione	25

SPIEGAZIONI	26
--------------------	----

I disoccupati registrati in luglio 2016

Secondo i rilevamenti effettuati dalla Segreteria di Stato dell'economia (SECO), alla fine di luglio 2016 erano iscritti 139'310 disoccupati presso gli uffici regionali di collocamento (URC), ossia 183 in più rispetto al mese precedente. Nel mese in rassegna, il tasso di disoccupazione è rimasto invariato al 3,1%. Rispetto allo stesso mese dell'anno precedente, il numero di disoccupati è aumentato di 5'556 unità (+4,2%).

Disoccupazione giovanile nel mese di luglio 2016

Il numero di giovani disoccupati (15-24 anni) è aumentato di 1'316 unità (+8,3%) arrivando al totale di 17'107, ciò che corrisponde a 75 persone in meno (-0,4%) rispetto allo stesso mese dell'anno precedente.

Persone in cerca d'impiego nel mese di luglio 2016

Complessivamente le persone in cerca d'impiego registrate erano 199'347, 1'784 in meno rispetto al mese precedente e 8'408 (+4,4%) in più rispetto al corrispondente periodo dell'anno precedente.

Posti vacanti annunciati nel mese di luglio 2016

Il numero dei posti vacanti annunciati presso gli URC è diminuito di 621 raggiungendo 10'648 unità.

Lavoro ridotto conteggiato nel mese di maggio 2016

Nel mese di maggio 2016 sono state colpite dal lavoro ridotto 6'413 persone, ovvero 316 in meno (-4,7%) rispetto al mese precedente. Il numero delle aziende colpite è diminuito di 45 unità (-6,7%), portandosi a 623. Il numero delle ore di lavoro perse è diminuito di 39'223 unità (-10,5%), portandosi a 335'884 ore. Nel corrispondente periodo dell'anno precedente (maggio 2015) erano state registrate 273'088 ore perse, ripartite su 5'423 persone in 532 aziende.

Persone che hanno esaurito il loro diritto all'indennità nel mese di maggio 2016

Secondo i dati provvisori forniti dalle casse di disoccupazione, nel corso del mese di maggio 2016, 3'295 persone hanno esaurito il loro diritto alle prestazioni dell'assicurazione contro la disoccupazione.

Cifre in sintesi

DISOCCUPAZIONE	Luglio 2016	Giugno 2016	Luglio 2015	Variazioni rispetto			
				al mese prec.		all'anno prec.	
				assoluto	in %	assoluto	in %
- Disoccupati registrati	139'310	139'127	133'754	183	0.1	5'556	4.2
- Tasso di disoccupazione	3.1%	3.1%	3.0%	...	- *)	...	0.1 *)
- Giovani disoccupati (**)	17'107	15'791	17'182	1'316	8.3	-75	-0.4
- Tasso di disoccupazione giovanile	3.1%	2.9%	3.1%	...	0.2 *)	...	- *)
- Disoccupati di 50 anni e più	36'079	36'475	33'655	-396	-1.1	2'424	7.2
- Tasso dei disoccupati di 50 anni e più	2.7%	2.7%	2.5%	...	- *)	...	0.2 *)
- Disoccupati di lunga durata	24'038	24'044	21'401	-6	-0.0	2'637	12.3
- Persone in cerca d'impiego	199'347	201'131	190'939	-1'784	-0.9	8'408	4.4
POSTI VACANTI ANNUNCIATI	10'648	11'269	10'352	-621	-5.5	296	2.9

*) in punti percentuali

**) 15-24 anni

Dal 1991, oltre alla statistica della SECO concernente i disoccupati registrati in Svizzera, viene elaborata una seconda statistica, basata sui dati relativi alla disoccupazione ai sensi dell'ILO: la rilevazione sulle forze di lavoro in Svizzera RIFOS, dell'Ufficio federale di statistica UST. Questa statistica è conforme alle direttive dell'Ufficio internazionale del lavoro (IAA/ILO/BIT) e di EUROSTAT e viene consultata in caso di raffronti internazionali. Le due statistiche si differenziano per il metodo di indagine. A differenza della SECO – che effettua mensilmente una rilevazione totale dei disoccupati registrati presso gli URC – l'UST svolge con una frequenza trimestrale rilevazioni per campionatura mediante interviste telefoniche e stime. Le differenze metodologiche comportano diversità di risultati; tuttavia le informazioni ricavate dalle due statistiche si integrano.

T1a: Disoccupati registrati

Media annua		Giugno 2016		Luglio 2016							
2014	2015			Effettivi	Variazioni rispetto				Entrate/Uscite		
		al mese precedente			allo stesso mese dell'anno precedente		entrate	uscite			
numero	quota (in %)			assoluto	relativo (in %)	assoluto			relativo (in %)		
136764	142810	139127	Totale	139310	100.0	183	0.1	5556	4.2	28775	28592
...	...	149891	destagionalizzato ¹⁾	150129	...	238	0.2
81681	87026	87911	Secondo le regioni:								
55083	55783	51216	Svizzera tedesca	87423	62.8	-488	-0.6	5158	6.3	16828	17324
			Svizzera romanda e Ticino	51887	37.2	671	1.3	398	0.8	11947	11268
60085	61832	61725	Secondo il sesso:								
76679	80978	77402	donne	62810	45.1	1085	1.8	2589	4.3	13118	12032
			uomini	76500	54.9	-902	-1.2	2967	4.0	15657	16560
73105	75795	75498	Secondo la nazionalità:								
63658	67014	63629	svizzeri	76894	55.2	1396	1.8	3418	4.7	16276	14910
			stranieri	62416	44.8	-1213	-1.9	2138	3.5	12499	13682
18067	18774	15791	Secondo l'età:								
85405	88881	86861	15-24 anni	17107	12.3	1316	8.3	-75	-0.4	6453	4877
33292	35155	36475	25-49 anni	86124	61.8	-737	-0.8	3207	3.9	16936	17667
			50 anni e più	36079	25.9	-396	-1.1	2424	7.2	5386	6048
119245	125085	120604	Secondo lo statuto profess.:								
17519	17724	18523	disoccupato totale	120597	86.6	-7	-0.0	4349	3.7	25540	25536
			disoccupato parziale	18713	13.4	190	1.0	1207	6.9	3235	3056
82889	87946	78307	Secondo la durata:								
31690	33094	36776	1-6 mesi	77693	55.8	-614	-0.8	-648	-0.8
22185	21770	24044	7-12 mesi	37579	27.0	803	2.2	3567	10.5
			> 1 anno	24038	17.3	-6	-0.0	2637	12.3
127123	132949	129426	Sec. la situazione dell'impiego:								
2763	2923	2467	impiegato precedentemente	130915	94.0	1489	1.2	5726	4.6
1428	1513	1422	primo impiego	2956	2.1	489	19.8	-65	-2.2
5450	5424	5812	reinserimento nella vita prof.	1387	1.0	-35	-2.5	-62	-4.3
			riqualif., perfezionamento	4052	2.9	-1760	-30.3	-43	-1.1

Spiegazioni: cfr. pagg. 26-28.

¹⁾ Metodo che permette di eliminare la componente stagionale di una serie cronologica. Qui viene impiegata la procedura di destagionalizzazione X-12. La procedura calcola nuovamente la serie con ogni valore supplementare, per cui i valori corretti possono fluttuare da un mese all'altro e sono pertanto indicati in corsivo.

T1b: Tasso di disoccupazione

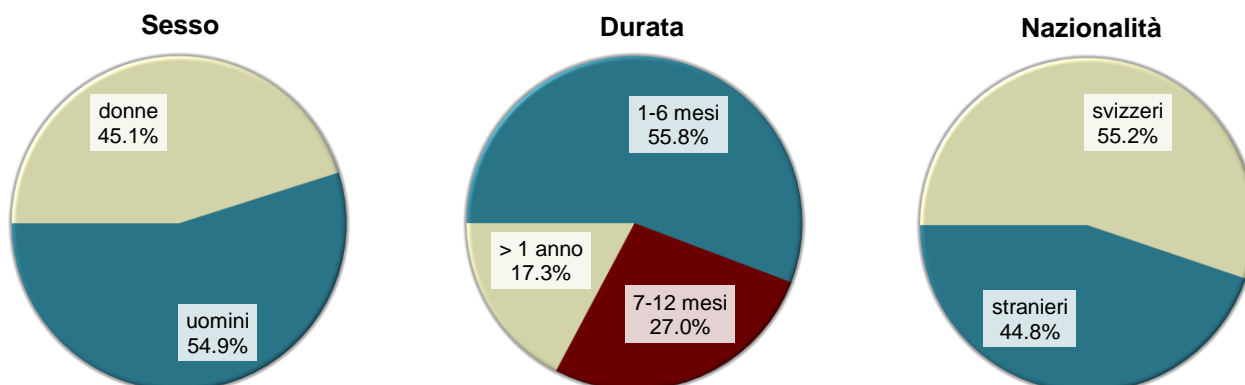
Media annua		Giugno 2016		Luglio 2016			
2014	2015			Tasso	CV ¹⁾	Variazioni in punti percentuali	
					rispetto al mese precedente	allo stesso mese dell'anno precedente	
3.0	3.2	3.1	Totale	3.1	A	-	0.1
...	...	3.3	destagionalizzato ²⁾	3.3	A	-	...
			Secondo le regioni:				
2.5	2.7	2.7	Svizzera tedesca	2.7	A	-	0.2
4.3	4.4	4.0	Svizzera romanda e Ticino	4.1	A	0.1	-
			Secondo il sesso:				
2.9	3.0	3.0	donne	3.0	A	-	0.1
3.2	3.3	3.2	uomini	3.1	A	-0.1	0.1
			Secondo la nazionalità:				
2.2	2.3	2.3	svizzeri	2.3	A	-	0.1
5.5	5.8	5.5	stranieri	5.4	A	-0.1	0.2
			Secondo l'età:				
3.3	3.4	2.9	15-24 anni	3.1	A	0.2	-
3.3	3.4	3.3	25-49 anni	3.3	A	-	0.1
2.5	2.6	2.7	50 anni e più	2.7	A	-	0.2

Spiegazioni: cfr. pagg. 26-28.

¹⁾ Coefficiente di variazione: A=0.0-1.0%, B=1.1-2.0%, C=2.1-5.0%, D=5.1-10.0%, E=10.1-16.5%, F=16.6-25.0%, G>25%.

²⁾ Metodo che permette di eliminare la componente stagionale di una serie cronologica. Qui viene impiegata la procedura di destagionalizzazione X-12. La procedura calcola nuovamente la serie con ogni valore supplementare, per cui i valori corretti possono fluttuare da un mese all'altro e sono pertanto indicati in corsivo.

G1: Disoccupati registrati, secondo il sesso, la nazionalità e la durata, luglio 2016



T2a: Disoccupati registrati secondo i Cantoni

Media annua		Giugno 2016		Luglio 2016							
2014	2015			Effettivi		Variazioni rispetto				Entrate/Uscite	
Effettivi				al mese precedente		allo stesso mese dell' anno precedente		Entrate/Uscite			
										numero	quota (in %)
136764	142810	139127	Totale	139310	100.0	183	0.1	5556	4.2	28775	28592
26013	27985	28776	Zurigo	28850	20.7	74	0.3	2013	7.5	4896	4820
13189	14116	14087	Berna	14194	10.2	107	0.8	1062	8.1	2568	2463
4147	4383	4338	Lucerna	4321	3.1	-17	-0.4	229	5.6	1071	1085
203	200	144	Uri	142	0.1	-2	-1.4	18	14.5	51	54
1344	1388	1386	Svitto	1400	1.0	14	1.0	147	11.7	317	307
196	188	184	Obvaldo	201	0.1	17	9.2	34	20.4	74	54
234	256	262	Nidvaldo	295	0.2	33	12.6	59	25.0	108	75
501	483	486	Glarona	509	0.4	23	4.7	82	19.2	126	100
1456	1498	1563	Zugo	1529	1.1	-34	-2.2	72	4.9	292	327
4409	4597	4030	Friburgo	4217	3.0	187	4.6	29	0.7	1684	1498
3557	3844	4013	Soletta	3963	2.8	-50	-1.2	210	5.6	1040	1088
3362	3620	3722	Basilea-Città	3599	2.6	-123	-3.3	227	6.7	503	622
3946	4064	4377	Basilea-Campagna	4346	3.1	-31	-0.7	376	9.5	743	776
1258	1404	1412	Sciaffusa	1385	1.0	-27	-1.9	-38	-2.7	283	309
533	570	518	Appenzello esterno	525	0.4	7	1.4	-26	-4.7	88	80
97	93	87	Appenzello interno	84	0.1	-3	-3.4	-6	-6.7	10	13
6164	6517	6501	San Gallo	6505	4.7	4	0.1	365	5.9	1460	1448
1822	1940	1526	Grigioni	1369	1.0	-157	-10.3	-95	-6.5	384	544
10138	10874	10970	Argovia	10801	7.8	-169	-1.5	336	3.2	2157	2341
3520	3603	3559	Turgovia	3405	2.4	-154	-4.3	93	2.8	657	818
6810	6175	5119	Ticino	5069	3.6	-50	-1.0	-174	-3.3	1265	1315
18238	18566	17482	Vaud	17725	12.7	243	1.4	58	0.3	4204	3945
6773	7028	5521	Vallese	5385	3.9	-136	-2.5	-143	-2.6	1371	1509
4694	4913	5006	Neuchâtel	5215	3.7	209	4.2	567	12.2	982	780
12817	13019	12482	Ginevra	12637	9.1	155	1.2	-165	-1.3	2104	1947
1341	1485	1576	Giura	1639	1.2	63	4.0	226	16.0	337	274

Spiegazioni: cfr. pagg. 26-28.

T2b: Tasso di disoccupazione secondo i Cantoni

Media annua		Giugno 2016		Luglio 2016			
2014	2015			Tasso CV ¹⁾	Variazioni in punti percentuali		
Tasso		rispetto al mese precedente			allo stesso mese dell'anno precedente		
3.0	3.2	3.1	Totale	3.1 A	-	0.1	
3.2	3.4	3.5	Zurigo	3.5 A	-	0.2	
2.3	2.5	2.5	Berna	2.5 A	-	0.2	
1.9	2.0	1.9	Lucerna	1.9 A	-	0.1	
1.1	1.0	0.7	Uri	0.7 C	-	0.1	
1.5	1.6	1.6	Svitto	1.6 A	-	0.2	
0.9	0.9	0.9	Obvaldo	1.0 B	0.1	0.2	
1.0	1.1	1.1	Nidvaldo	1.2 B	0.1	0.2	
2.2	2.1	2.2	Glarona	2.3 B	0.1	0.4	
2.1	2.2	2.3	Zugo	2.3 B	-	0.2	
2.7	2.8	2.5	Friburgo	2.6 A	0.1	0.1	
2.4	2.6	2.7	Soletta	2.7 A	-	0.1	
3.4	3.7	3.8	Basilea-Città	3.6 A	-0.2	0.2	
2.7	2.7	3.0	Basilea-Campagna	2.9 A	-0.1	0.2	
2.9	3.2	3.2	Sciaffusa	3.2 B	-	-0.1	
1.7	1.9	1.7	Appenzello esterno	1.7 B	-	-0.1	
1.1	1.0	1.0	Appenzello interno	0.9 C	-0.1	-0.1	
2.2	2.4	2.3	San Gallo	2.3 A	-	0.1	
1.7	1.8	1.4	Grigioni	1.2 A	-0.2	-0.1	
2.8	3.0	3.0	Argovia	3.0 A	-	0.1	
2.3	2.4	2.4	Turgovia	2.3 A	-0.1	0.1	
4.1	3.7	3.1	Ticino	3.0 A	-0.1	-0.1	
4.6	4.7	4.4	Vaud	4.5 A	0.1	-	
3.9	4.0	3.2	Vallese	3.1 A	-0.1	-0.1	
5.1	5.3	5.4	Neuchâtel	5.6 A	0.2	0.6	
5.5	5.6	5.3	Ginevra	5.4 A	0.1	-0.1	
3.7	4.0	4.3	Giura	4.5 B	0.2	0.6	

Spiegazioni: cfr. pagg. 26-28.

¹⁾ Coefficiente di variazione: A=0.0-1.0%, B=1.1-2.0%, C=2.1-5.0%, D=5.1-10.0%, E=10.1-16.5%, F=16.6-25.0%, G>25%.

Se non si tiene conto del peso dell'aiuto cantonale ai disoccupati e dell'assistenza sociale, il tasso di disoccupazione nei seguenti Cantoni sarebbe più basso (pp = punti percentuali):

VD (-0.7 pp), SH (-0.3 pp), NE (-0.2 pp), ZG (-0.1 pp), JU (-0.1 pp).

T2c: Persone in cerca d'impiego registrate secondo i Cantoni

Media annua		Giugno 2016		Luglio 2016					
2014	2015			Effettivi		Variazioni rispetto			
Effettivi				numero	quota (in %)	al mese precedente		allo stesso mese dell'anno precedente	
						assoluto	relativo (in %)	assoluto	relativo (in %)
191827	200973	201131	Totale	199347	100.0	-1784	-0.9	8408	4.4
31937	34218	35474	Zurigo	35579	17.8	105	0.3	2319	7.0
18055	19039	18883	Berna	18968	9.5	85	0.5	874	4.8
6583	7027	7148	Lucerna	7023	3.5	-125	-1.7	306	4.6
351	364	306	Uri	283	0.1	-23	-7.5	23	8.8
2138	2147	2128	Svitto	2127	1.1	-1	-0.0	109	5.4
367	359	355	Obvaldo	347	0.2	-8	-2.3	38	12.3
439	486	506	Nidvaldo	498	0.2	-8	-1.6	32	6.9
807	810	828	Glarona	825	0.4	-3	-0.4	67	8.8
2479	2519	2607	Zugo	2556	1.3	-51	-2.0	126	5.2
7480	7877	7688	Friburgo	7581	3.8	-107	-1.4	361	5.0
5636	6094	6672	Soletta	6614	3.3	-58	-0.9	565	9.3
4824	5208	5422	Basilea-Città	5260	2.6	-162	-3.0	295	5.9
5178	5359	5826	Basilea-Campagna	5799	2.9	-27	-0.5	526	10.0
2278	2415	2572	Sciaffusa	2438	1.2	-134	-5.2	50	2.1
865	928	914	Appenzello esterno	935	0.5	21	2.3	19	2.1
143	135	134	Appenzello interno	129	0.1	-5	-3.7	-	-
10334	11066	11140	San Gallo	11011	5.5	-129	-1.2	243	2.3
3288	3478	2951	Grigioni	2795	1.4	-156	-5.3	-50	-1.8
13867	14945	15593	Argovia	15358	7.7	-235	-1.5	744	5.1
5358	5798	5961	Turgovia	5722	2.9	-239	-4.0	130	2.3
10280	9710	8481	Ticino	8371	4.2	-110	-1.3	-223	-2.6
24549	25210	25095	Vaud	24922	12.5	-173	-0.7	898	3.7
10453	10772	8827	Vallese	8556	4.3	-271	-3.1	-264	-3.0
6525	6672	6910	Neuchâtel	7015	3.5	105	1.5	604	9.4
15621	16170	16355	Ginevra	16237	8.1	-118	-0.7	348	2.2
1993	2167	2355	Giura	2398	1.2	43	1.8	268	12.6

Spiegazioni: cfr. pagg. 26-28.

Luglio
2016

Situazione dell'impiego delle persone in cerca d'impiego non disoccupate 1)

Cantoni	Programmi di occupazione temporanea	Variazioni rispetto al mese precedente		Riqualificazione/perfezionamento	Variazioni rispetto al mese precedente		Guadagno intermedio	Variazioni rispetto al mese precedente		Altre persone in cerca d'impiego non disoccupate	Variazioni rispetto al mese precedente	
		assoluto	relativo (in %)		assoluto	relativo (in %)		assoluto	relativo (in %)		assoluto	relativo (in %)
CH	6924	-1314	-16.0	1799	-537	-23.0	32979	259	0.8	18335	-375	-2.0
ZH	294	-26	-8.1	86	-27	-23.9	3975	159	4.2	2374	-75	-3.1
BE	324	-19	-5.5	98	-22	-18.3	2190	-26	-1.2	2162	45	2.1
LU	400	-50	-11.1	208	-42	-16.8	1065	-9	-0.8	1029	-7	-0.7
UR	29	-2	-6.5	2	1	100.0	54	-18	-25.0	56	-2	-3.4
SZ	108	-24	-18.2	-	-3	-100.0	315	29	10.1	304	-17	-5.3
OW	49	-6	-10.9	9	-29	-76.3	26	-5	-16.1	62	15	31.9
NW	48	-2	-4.0	19	-29	-60.4	41	-	-	95	-10	-9.5
GL	38	-11	-22.4	14	-4	-22.2	184	7	4.0	80	-18	-18.4
ZG	249	-42	-14.4	2	-1	-33.3	360	23	6.8	416	3	0.7
FR	469	-174	-27.1	461	-133	-22.4	1655	-12	-0.7	779	25	3.3
SO	218	-76	-25.9	172	-38	-18.1	1534	56	3.8	727	50	7.4
BS	86	-35	-28.9	17	4	30.8	1142	13	1.2	416	-21	-4.8
BL	77	1	1.3	13	-5	-27.8	1039	8	0.8	324	-	-
SH	122	-6	-4.7	5	1	25.0	513	13	2.6	413	-115	-21.8
AR	40	-2	-4.8	16	-14	-46.7	154	5	3.4	200	25	14.3
AI	4	-2	-33.3	5	-2	-28.6	35	2	6.1	1	-	-
SG	559	-130	-18.9	122	-22	-15.3	1876	10	0.5	1949	9	0.5
GR	274	-26	-8.7	62	-34	-35.4	796	55	7.4	294	6	2.1
AG	298	-69	-18.8	31	-7	-18.4	2769	33	1.2	1459	-23	-1.6
TG	264	-34	-11.4	44	-25	-36.2	1314	5	0.4	695	-31	-4.3
TI	632	-69	-9.8	112	-22	-16.4	1821	76	4.4	737	-45	-5.8
VD	1050	-295	-21.9	23	-9	-28.1	4615	-16	-0.3	1509	-96	-6.0
VS	460	-107	-18.9	21	-10	-32.3	2028	-30	-1.5	662	12	1.8
NE	201	-44	-18.0	71	-7	-9.0	946	-19	-2.0	582	-34	-5.5
GE	616	-58	-8.6	177	-59	-25.0	2188	-92	-4.0	619	-64	-9.4
JU	15	-6	-28.6	9	1	12.5	344	-8	-2.3	391	-7	-1.8

Spiegazioni: cfr. pagg. 26-28.

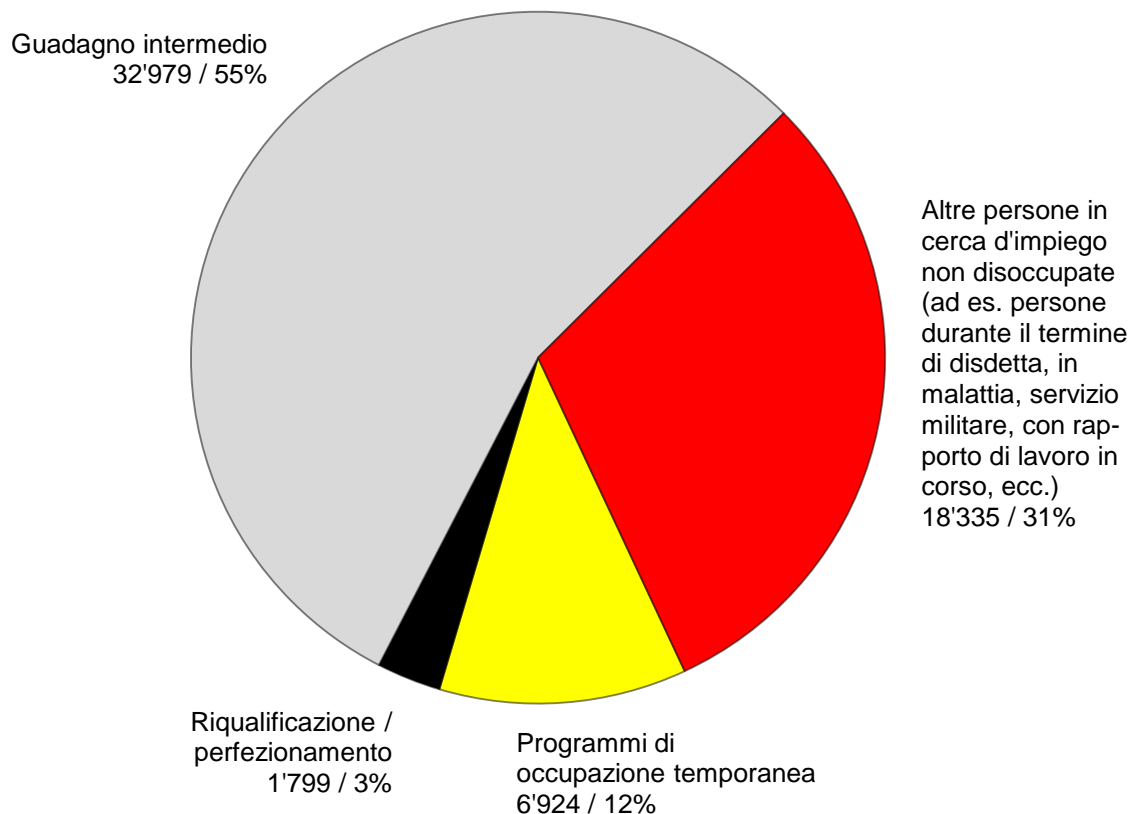
1) Persone in cerca d'impiego registrate meno disoccupati registrati = persone in cerca d'impiego non disoccupate.

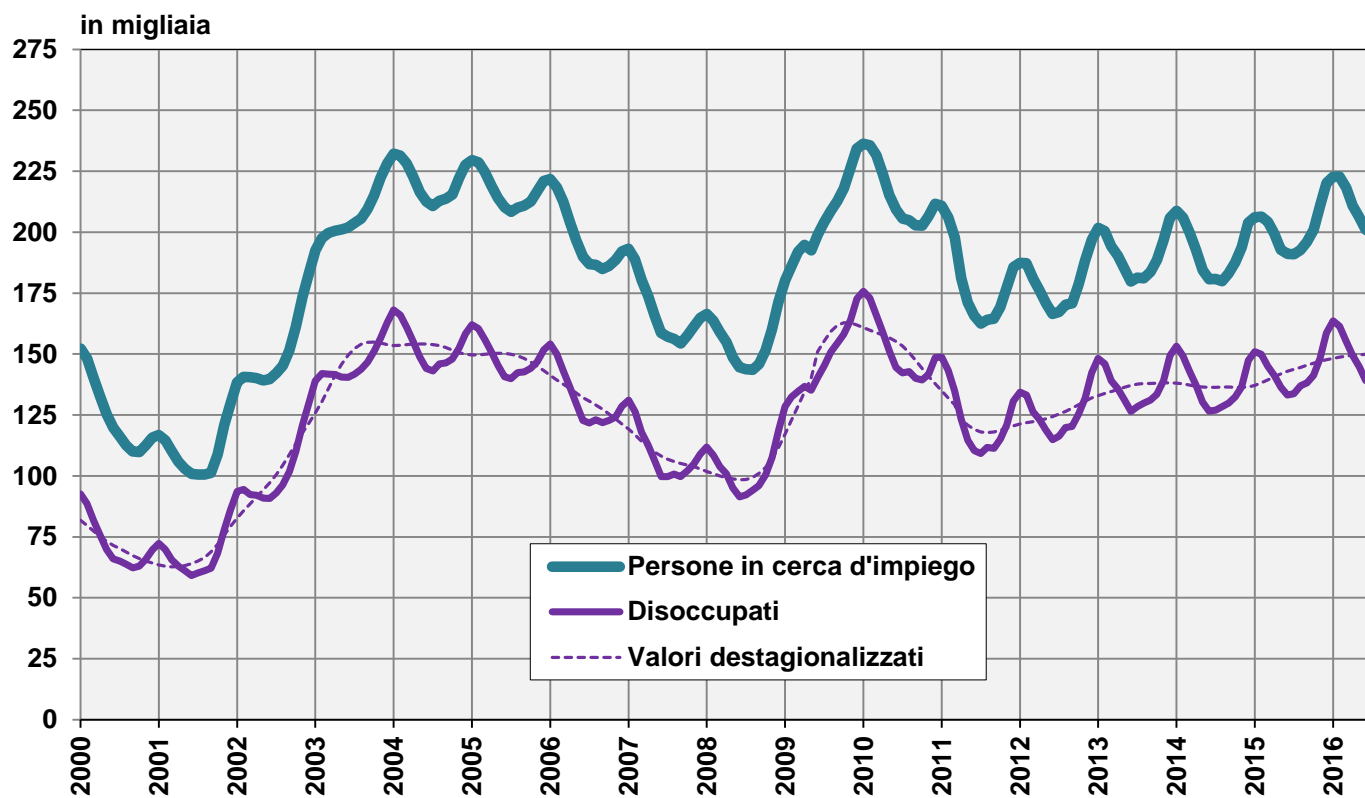
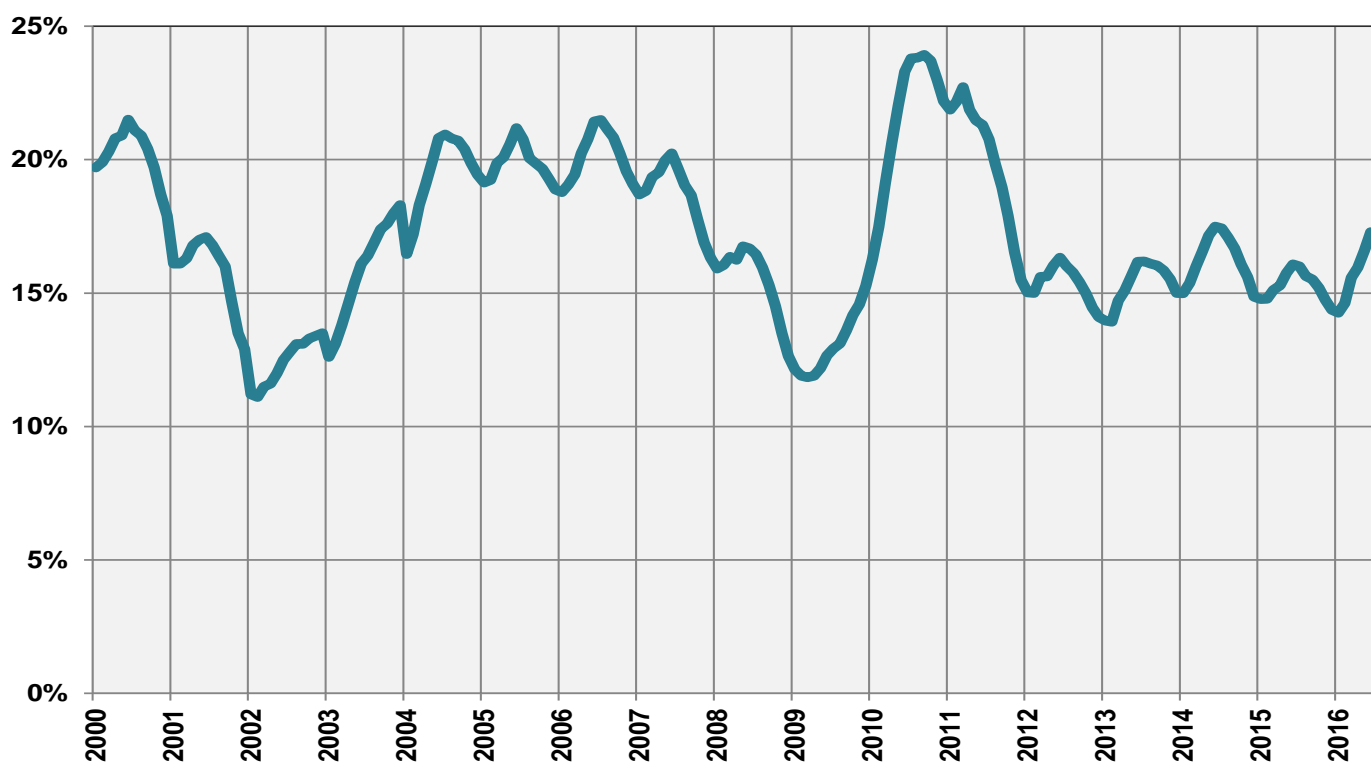
Persone in cerca d'impiego registrate non disoccupate

Le **persone in cerca d'impiego non disoccupate** sono le persone registrate presso un ufficio regionale di collocamento che - a differenza dei disoccupati - non sono immediatamente disponibili per il collocamento o hanno un lavoro.

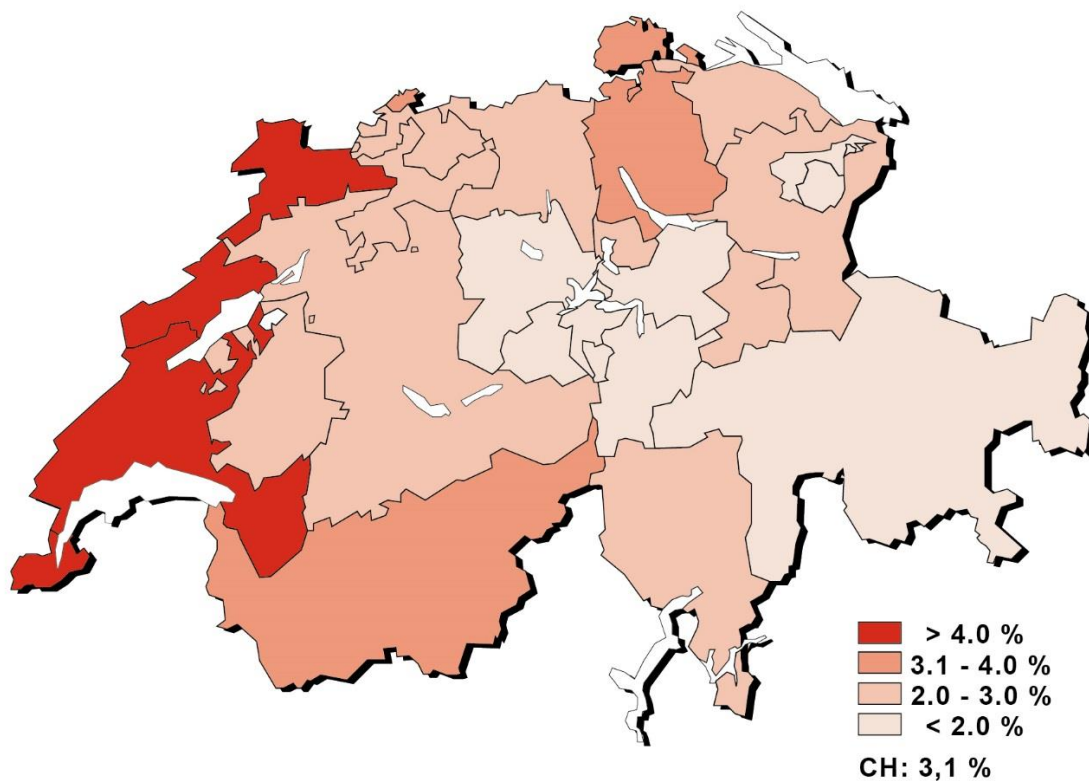
- Le persone in cerca d'impiego registrate non disoccupate corrispondono alla differenza fra il totale delle persone in cerca d'impiego registrate e i disoccupati.
- Le persone in cerca d'impiego registrate non disoccupate sono ripartite fra le categorie seguenti: persone che partecipano ad un programma per l'occupazione temporanea, persone in fase di riqualificazione o di perfezionamento, persone che hanno un guadagno intermedio e altre persone in cerca d'impiego.

G2: Quota delle persone in cerca d'impiego registrate non disoccupate (totale: 60'037) luglio 2016

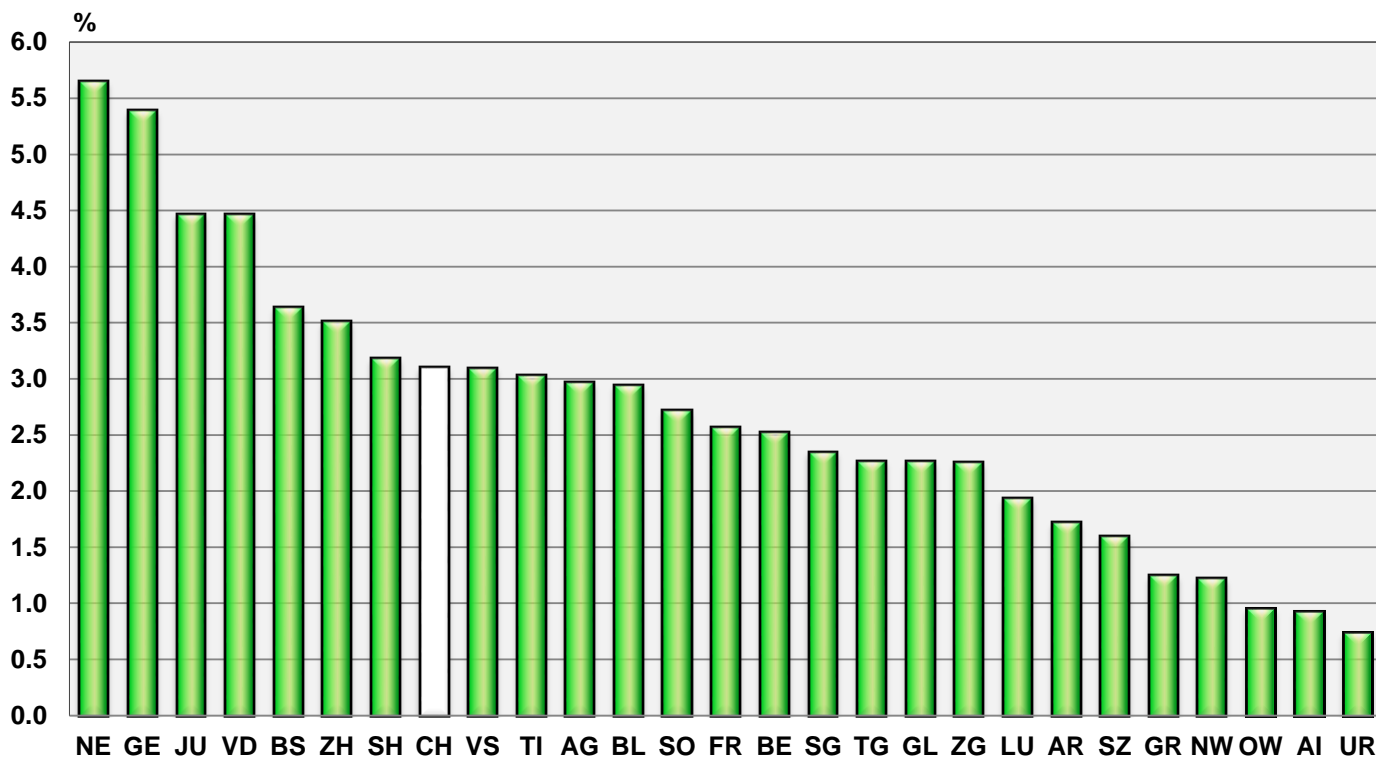


G3: Persone in cerca d'impiego e disoccupati registrati**G4: Quota dei disoccupati di lunga durata sul totale dei disoccupati**

G5: Tasso di disoccupazione per Cantone, luglio 2016



G6: Tasso di disoccupazione per Cantone, luglio 2016



T3: Disoccupati registrati secondo i rami economici ¹⁾

Media annua		Giugno 2016			Luglio 2016					
2014	2015				Effettivi	Effettivi	Variazioni rispetto			
					numero	tasso ²⁾ CV ³⁾	al mese precedente		allo stesso mese dell'anno precedente	
							assoluto	relativo (in %)	assoluto	relativo (in %)
136764	142810	139127		Totale	139310		183	0.1	5556	4.2
1241	1315	1014	A	Settore 1 (Agricoltura, selvicoltura e pesca)	989	0.9 A	-25	-2.5	-38	-3.7
32432	36074	34705	B-F	Settore 2 (Industria)	33730	3.8 A	-975	-2.8	2536	8.1
93169	96831	95757	G-T	Settore 3 (Servizi)	96978	3.3 A	1221	1.3	3872	4.2
1241	1315	1014	A 01-03	Agricoltura, selvicoltura e pesca	989	0.9 A	-25	-2.5	-38	-3.7
79	84	104	B 05-09	Attività estrattive	97	2.4 C	-7	-6.7	33	51.6
2802	2916	3030	C 10-12	Industrie alimentari, delle bevande, del tabacco	2915	4.4 B	-115	-3.8	102	3.6
388	422	456	C 13-14	Tessili e abbigliamento	478	4.4 C	22	4.8	65	15.7
54	48	74	C 15	Industria del cuoio e scarpe	79	6.8 D	5	6.8	32	68.1
851	950	912	C 16	articoli in legno, sughero, paglia e intreccio	901	2.5 B	-11	-1.2	84	10.3
1155	1140	1153	C 17-18	Industria della carta, stampa	1160	4.1 B	7	0.6	81	7.5
1420	1492	1463	C 19-21	Prodotti chimici, raffinazione del petrolio	1476	2.8 B	13	0.9	-17	-1.1
832	1002	993	C 22	Articoli in gomma e materie plastiche	959	4.9 B	-34	-3.4	9	0.9
549	602	661	C 23	Prodotti in vetro, in ceramica e in cemento	633	3.9 C	-28	-4.2	100	18.8
3079	3596	3763	C 24-25	Metallurgia e prodotti in metallo	3789	4.5 A	26	0.7	317	9.1
3686	4376	4681	C 26-27	Elettrotecnica, elettronica, orologi e ottica	4726	4.3 A	45	1.0	327	7.4
1360	1771	2016	- C 2652	- Orologi	2083	7.2 B	67	3.3	293	16.4
1762	1997	2157	C 28	Produzione di macchinari e apparecchiature	2151	2.9 B	-6	-0.3	214	11.0
384	408	436	C 29-30	Fabbricazione di veicoli	421	3.5 C	-15	-3.4	41	10.8
1401	1547	1699	C 31-33	Mobili; Riparazione di macchine	1737	3.8 B	38	2.2	263	17.8
342	354	391	D 35	Fornitura di energia	380	1.5 B	-11	-2.8	67	21.4
418	467	486	E 36-39	Riciclaggio; Raccolta, tratta. e fornit. di acqua	478	3.4 C	-8	-1.6	47	10.9
13231	14674	12246	F 41-43	Costruzioni 4)	11350	4.0 A	-896	-7.3	771	7.3
19624	20558	20657	G 45-47	Commercio; riparazione di auto, settore auto	20972	3.8 A	315	1.5	775	3.8
2335	2471	2314	G 45	Commercio, riparazione di auto	2433	3.1 A	119	5.1	9	0.4
7745	8173	8080	G 46	Commercio all'ingrosso	8178	4.0 A	98	1.2	78	1.0
9544	9915	10263	G 47	Commercio al dettaglio	10361	3.8 A	98	1.0	688	7.1
5203	5420	5443	H 49-53	Traffico e trasporti	5299	2.9 A	-144	-2.6	170	3.3
13348	13398	12348	I 55-56	Alloggio e ristorazione	11930	6.5 A	-418	-3.4	34	0.3
4309	4518	4645	J 58- 63	Informazione e comunicazione	4744	3.5 A	99	2.1	154	3.4
2154	2317	2319	- J 62	- Informatica	2355	3.2 B	36	1.6	-11	-0.5
6835	6626	6934	K 64-66	Attività finanziarie e assicurative	6952	2.8 A	18	0.3	429	6.6
3895	3666	3798	- K 64	- Banche	3769	2.7 A	-29	-0.8	153	4.2
1105	1042	1100	- K 65	- Assicurazioni	1113	2.1 B	13	1.2	94	9.2
1230	1349	1328	L 68	Attività immobiliari	1334	2.8 B	6	0.5	-2	-0.1
8946	9523	10283	M 69-75	Attività professionali, scientifiche e tecniche	10349	3.0 A	66	0.6	900	9.5
536	564	587	- M 72	- Ricerca e sviluppo	593	3.2 C	6	1.0	32	5.7
10599	10968	9707	N 77-82	Attività amministrative e di servizi di supporto 4) 5)	9423	...	-284	-2.9	-140	-1.5
3042	3218	3146	O 84	Amministrazione pubblica, assicurazione sociale	3371	1.6 A	225	7.2	156	4.9
4065	4322	4240	P 85	Istruzione	4873	2.0 A	633	14.9	229	4.9
10035	10632	10694	Q 86-88	Sanità e assistenza sociale	11263	2.2 A	569	5.3	798	7.6
1696	1743	1748	R 90-93	Attività artistiche, di intrattenimento e divertimento	1809	3.5 B	61	3.5	86	5.0
3214	3483	3461	S 94-96	Altre attività di servizi	3538	2.9 A	77	2.2	196	5.9
1025	1072	1123	T 97-98	famiglie private con personale domestico	1121	...	-2	-0.2	87	8.4
9922	8590	7651		Non specificato, altri	7613	...	-38	-0.5	-814	-9.7

Spiegazioni: cfr. pagg. 26-28.

1) Classificazione dei rami economici secondo NOGA 2008.

2) Dei 4'493'249 di persone attive secondo il pooling 2012 - 2014 circa 515'964 non appartengono a nessun ramo economico.

Tra queste vi sono 213'229 persone non occupate. Pertanto i tassi di disoccupazione secondo i rami economici sono stati lievemente sovrastimati e non sono direttamente paragonabili agli altri tassi di disoccupazione della statistica del mercato del lavoro della SECO.

3) Coefficiente di variazione: A=0.0-1.0%, B=1.1-2.0%, C=2.1-5.0%, D=5.1-10.0%, E=10.1-16.5%, F=16.6-25.0%, G>25%.

4) Da sett. 2012, il sistema di collocamento COLSTA consente di registrare anche il datore di lavoro economico per i disoccupati il cui ultimo datore di lavoro era un collocatore privato (codice NOGA 78). Di conseguenza, rispetto al censimento precedente, il numero di disoccupati nelle «Attività amministrative e di servizi di supporto» diminuisce del 38% circa, mentre nel settore delle costruzioni aumenta approssimativamente del 22%.

5) Non è possibile calcolare il tasso di disoccupazione delle attività economiche NOGA N da 77 a 82, perché il gruppo NOGA 78 «Attività di collocamento privato» comprende anche disoccupati appartenenti ad altre attività economiche.

T4: Disoccupati registrati secondo i gruppi professionali ¹⁾

Media annua		Giugno				Luglio					
2014	2015	2016				2016					
Effettivi						Effettivi		Variazioni rispetto			
								al mese precedente		allo stesso mese dell'anno precedente	
						numero	tasso ²⁾ CV ³⁾	assoluto	relativo (in %)	assoluto	relativo (in %)
136764	142810	139127		Totale		139310		183	0.1	5556	4.2
2346	2396	1604	11	Agricoltura, selvicoltura e allevamento		1583	1.3 A	-21	-1.3	-61	-3.7
1020	1059	1082	21	Industria alimentare, bevande e tabacco		1081	2.9 B	-1	-0.1	64	6.3
439	449	484	22	Industria tessile e cuoio		504	3.2 C	20	4.1	76	17.8
36	34	34	23	Lavorazione della ceramica e del vetro		39	3.0 D	5	14.7	11	39.3
3688	4344	4531	24	Lavorazione dei metalli e costruzione di macchine		4443	4.1 A	-88	-1.9	366	9.0
2686	3063	3080	25	Elettrotecnica, elettronica, industria orologiera, costruzione di veicoli e apparecchi		3193	3.6 A	113	3.7	234	7.9
878	946	835	26	Industria del legno e della carta		831	2.2 B	-4	-0.5	26	3.2
637	631	618	27	Industria grafica		606	3.8 C	-12	-1.9	-21	-3.3
608	661	635	28	Trattamento chimico e delle materie sintetiche		668	3.0 B	33	5.2	24	3.7
6648	7086	7180	29	Altre professioni del settore industriale ⁴⁾		6998	11.5 B	-182	-2.5	376	5.7
1920	2155	2272	31	Ingegneri		2275	2.1 A	3	0.1	103	4.7
911	1006	1083	32	Tecnici		1070	1.7 B	-13	-1.2	97	10.0
1889	2155	2230	33-34	Disegnatori tecnici		2282	2.7 A	52	2.3	278	13.9
1673	1819	1604	35	Macchinisti		1516	4.5 B	-88	-5.5	98	6.9
3116	3141	3128	36	Informatica		3219	2.9 A	91	2.9	93	3.0
13094	14097	11278	41	Professioni dell'edilizia		10177	4.7 A	-1101	-9.8	542	5.6
117	113	111	42	Prof. delle industrie estrattive, della lavorazione della pietra e della produzione di materiale da costruzione		104	3.5 D	-7	-6.3	20	23.8
15774	16590	17097	51	Professioni commerciali e della vendita		17412	5.4 A	315	1.8	1044	6.4
2909	3020	3144	52	Pubblicità e marketing, turismo e amminstraz. fiduciaria		3121	3.2 A	-23	-0.7	66	2.2
4319	4557	4362	53	Professioni dei trasporti e della circolazione		4165	3.3 A	-197	-4.5	-97	-2.3
976	974	934	54	Professioni delle poste e delle telecomunicazioni		910	3.3 B	-24	-2.6	-53	-5.5
16702	16540	15365	61	Professioni alberghiere e dell'economia domestica ⁵⁾		14972	7.0 A	-393	-2.6	-16	-0.1
7216	7405	7275	62	Professioni della pulizia e dei servizi personali		7072	4.1 A	-203	-2.8	170	2.5
7445	7669	8301	71	Imprenditori, direttori e funzionari dirigenti		8433	2.3 A	132	1.6	771	10.1
12204	12471	12298	72	Professioni commerciali e amministrative		12592	2.8 A	294	2.4	303	2.5
2705	2701	2823	73	Esperti bancari e assicurativi dipl.		2824	3.2 A	1	0.0	104	3.8
1059	1135	1149	74	Professioni relative alla sicurezza		1122	2.1 B	-27	-2.3	88	8.5
608	644	748	75	Professioni giuridiche		755	2.1 B	7	0.9	128	20.4
1128	1140	1165	81	Professioni dei mass-media e simili		1201	2.5 B	36	3.1	25	2.1
1513	1553	1558	82	Professioni artistiche e simili		1613	3.1 B	55	3.5	40	2.5
4579	4700	4666	83-84	Assistenza sociale e spirituale e educazione		5226	1.5 A	560	12.0	195	3.9
1591	1690	1654	85	Scienze sociali, umanistiche e naturali		1710	5.1 B	56	3.4	21	1.2
5231	5440	5459	86	Professioni della sanità		5681	1.7 A	222	4.1	344	6.4
284	291	326	87	Sport e divertimento		332	4.1 C	6	1.8	-3	-0.9
458	525	679	91	Professioni del settore dei servizi n.i.a.		697	1.4 B	18	2.7	167	31.5
8297	8454	8062	92-93	Altre professioni		8625	563	7.0	-171	-1.9
61	156	273		Non specificato		258	-15	-5.5	104	67.5

Spiegazioni: cfr. pagg. 26-28.

1) Classificazione dei gruppi professionali secondo la NSP 2000 dell'Ufficio federale di statistica.

2) Dei 4'493'249 di persone attive secondo il pooling 2012-2014 410'151 non hanno fornito indicazioni sulla professione svolta.

Tra queste vi sono 213'229 persone non occupate. Pertanto i tassi di disoccupazione secondo le professioni sono stati lievemente sovrastimati e non sono direttamente paragonabili agli altri tassi di disoccupazione della statistica del mercato del lavoro della SECO.

3) Coefficiente di variazione: A=0.0-1.0%, B=1.1-2.0%, C=2.1-5.0%, D=5.1-10.0%, E=10.1-16.5%, F=16.6-25.0%, G>25%.

4) Di questo gruppo professionale fanno parte soprattutto professioni che richiedono scarse qualifiche e lavori ausiliari.

5) Di cui 1971 persone (luglio 2016) nell'economia domestica.

T5: Disoccupati registrati secondo le classe d'età

Media annua		Giugno 2016	Luglio 2016									
2014	2015		Effettivi		Variazioni rispetto				Entrate/Uscite			
Effettivi			numero	tasso CV ¹⁾	al mese precedente		allo stesso mese dell'anno precedente		entrate	uscite		
					assoluto	relativo (in %)	assoluto	relativo (in %)				
136764	142810	139127	Totale	139310	3.1	A	183	0.1	5556	4.2	28775	28592
4235	4431	3342	15-19 anni	4496	2.4	A	1154	34.5	-117	-2.5	2438	1128
13833	14343	12449	20-24 anni	12611	3.5	A	162	1.3	42	0.3	4015	3749
18143	19016	18330	25-29 anni	18298	3.8	A	-32	-0.2	783	4.5	4267	4267
18981	19963	19675	30-34 anni	19459	3.8	A	-216	-1.1	825	4.4	3928	4124
16697	17465	17359	35-39 anni	17207	3.5	A	-152	-0.9	903	5.5	3246	3457
15517	16169	15759	40-44 anni	15625	2.9	A	-134	-0.9	346	2.3	2766	2910
16066	16269	15738	45-49 anni	15535	2.6	A	-203	-1.3	350	2.3	2729	2909
14044	14901	15338	50-54 anni	15082	2.8	A	-256	-1.7	985	7.0	2572	2897
10950	11683	12099	55-59 anni	11972	2.8	A	-127	-1.0	807	7.2	1862	2021
8299	8572	9038	60 anni e più	9025	2.5	A	-13	-0.1	632	7.5	952	1130
			Uomini									
76679	80978	77402	Totale	76500	3.1	A	-902	-1.2	2967	4.0	15657	16560
2437	2546	1951	15-19 anni	2568	2.5	A	617	31.6	-61	-2.3	1362	666
7603	7983	6938	20-24 anni	6842	3.7	A	-96	-1.4	140	2.1	2129	2174
9555	10206	9542	25-29 anni	9386	3.8	A	-156	-1.6	418	4.7	2258	2392
10146	10820	10209	30-34 anni	10021	3.7	A	-188	-1.8	303	3.1	2072	2244
9182	9709	9331	35-39 anni	9074	3.4	A	-257	-2.8	332	3.8	1753	2039
8731	9190	8709	40-44 anni	8577	3.0	A	-132	-1.5	167	2.0	1569	1709
9126	9418	8996	45-49 anni	8727	2.8	A	-269	-3.0	190	2.2	1473	1721
8122	8693	8782	50-54 anni	8513	2.9	A	-269	-3.1	483	6.0	1391	1695
6526	6987	7171	55-59 anni	7049	3.0	A	-122	-1.7	514	7.9	1050	1193
5253	5428	5773	60 anni e più	5743	2.6	A	-30	-0.5	481	9.1	600	727
			Donne									
60085	61832	61725	Totale	62810	3.0	A	1085	1.8	2589	4.3	13118	12032
1798	1885	1391	15-19 anni	1928	2.2	A	537	38.6	-56	-2.8	1076	462
6230	6360	5511	20-24 anni	5769	3.2	A	258	4.7	-98	-1.7	1886	1575
8588	8810	8788	25-29 anni	8912	3.9	A	124	1.4	365	4.3	2009	1875
8836	9143	9466	30-34 anni	9438	4.0	A	-28	-0.3	522	5.9	1856	1880
7515	7755	8028	35-39 anni	8133	3.6	A	105	1.3	571	7.6	1493	1418
6786	6978	7050	40-44 anni	7048	2.9	A	-2	-0.0	179	2.6	1197	1201
6940	6851	6742	45-49 anni	6808	2.5	A	66	1.0	160	2.4	1256	1188
5921	6208	6556	50-54 anni	6569	2.6	A	13	0.2	502	8.3	1181	1202
4424	4696	4928	55-59 anni	4923	2.5	A	-5	-0.1	293	6.3	812	828
3046	3144	3265	60 anni e più	3282	2.3	A	17	0.5	151	4.8	352	403

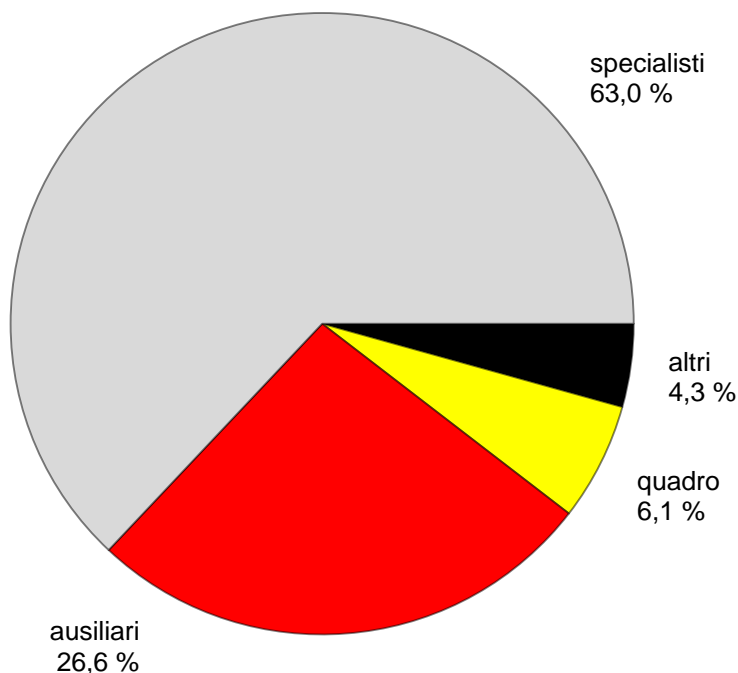
Spiegazioni: cfr. pagg. 26-28.

¹⁾ Coefficiente di variazione: A=0.0-1.0%, B=1.1-2.0%, C=2.1-5.0%, D=5.1-10.0%, E=10.1-16.5%, F=16.6-25.0%, G>25%.

T6: Disoccupati registrati secondo l'ultima funzione esercitata

Media annua		Giugno 2016		Luglio 2016							
2014	2015			Effettivi	Variazioni rispetto				Entrate/Uscite		
Effettivi		al mese precedente			allo stesso mese dell'anno precedente		entrate	uscite			
numero	quota (in %)	assoluto		relativo (in %)	assoluto	relativo (in %)					
136764	142810	139127	Totale	139310	100.0	183	0.1	5556	4.2	28775	28592
506	489	453	indipendente	436	0.3	-17	-3.8	-42	-8.8	91	106
7671	8067	8494	quadro	8543	6.1	49	0.6	459	5.7	1186	1158
84543	88463	87045	specialista	87745	63.0	700	0.8	4113	4.9	18155	17505
38979	40584	38569	ausiliario	36997	26.6	-1572	-4.1	906	2.5	6871	8402
2565	2658	2395	apprendista	2738	2.0	343	14.3	167	6.5	1102	735
703	768	751	praticante	842	0.6	91	12.1	80	10.5	288	194
1714	1715	1357	allievo, studente	1941	1.4	584	43.0	-127	-6.1	1067	483
83	67	63	lavoratore a domicilio	68	0.0	5	7.9	-	-	15	9
-	-	-	non specificato	-	-	-	-	-	-	-	-

Spiegazioni: cfr. pagg. 26-28.

**G7: Disoccupati registrati secondo l'ultima funzione esercitata
luglio 2016**

T7: Disoccupati di lunga durata

Media annua		Giugno 2016		Luglio 2016						
2014	2015			Effettivi	Variazioni rispetto				Quota del totale dei disoccupati (in %)	
Effettivi		al mese precedente			allo stesso mese dell'anno precedente					
numero	quota (in %)	assoluto		relativo (in %)	assoluto	relativo (in %)				
22185	21770	24044	Totale	24038	100.0	-6	-0.0	2637	12.3	17.3
			Secondo le regioni:							
12003	12117	14359	Svizzera tedesca	14326	59.6	-33	-0.2	2432	20.4	16.4
10183	9652	9685	Svizzera romanda e Ticino	9712	40.4	27	0.3	205	2.2	18.7
			Secondo il sesso:							
9714	9513	10400	donne	10440	43.4	40	0.4	948	10.0	16.6
12471	12256	13644	uomini	13598	56.6	-46	-0.3	1689	14.2	17.8
			Secondo la nazionalità:							
12090	11970	13282	svizzeri	13389	55.7	107	0.8	1377	11.5	17.4
10095	9799	10762	stranieri	10649	44.3	-113	-1.0	1260	13.4	17.1
			Secondo l'età:							
463	445	572	15-24 anni	647	2.7	75	13.1	86	15.3	3.8
12579	12059	13272	25-49 anni	13311	55.4	39	0.3	1643	14.1	15.5
9143	9266	10200	50 anni e più	10080	41.9	-120	-1.2	908	9.9	27.9
			Secondo determinati gruppi professionali:							
606	601	799	lavorazione dei metalli e costruz. di macchine	805	3.3	6	0.8	219	37.4	18.1
382	410	512	elettrotecnica, elettronica, industria orologiera, costruzione di veicoli e apparecchi	537	2.2	25	4.9	145	37.0	16.8
1440	1360	1540	altre professioni del settore industriale	1508	6.3	-32	-2.1	214	16.5	21.5
579	579	593	informatica	610	2.5	17	2.9	53	9.5	18.9
1367	1411	1513	edilizia	1447	6.0	-66	-4.4	201	16.1	14.2
2473	2420	2734	professioni commerciali e della vendita	2738	11.4	4	0.1	344	14.4	15.7
476	475	529	pubblicità e marketing, turismo e amministr.az. fiduciaria	531	2.2	2	0.4	64	13.7	17.0
821	799	871	professioni dei trasporti e della circolazione	855	3.6	-16	-1.8	77	9.9	20.5
2566	2389	2505	prof. alberghiere e dell'economia domestica	2476	10.3	-29	-1.2	151	6.5	16.5
1444	1411	1480	professioni della pulizia e dei servizi personali	1441	6.0	-39	-2.6	62	4.5	20.4
1371	1367	1573	Imprenditori, direttori e funzionari dirigenti	1557	6.5	-16	-1.0	221	16.5	18.5
2113	2070	2196	professioni commerciali e amministrative	2245	9.3	49	2.2	191	9.3	17.8
587	590	626	esperti bancari e assicurativi dipl.	593	2.5	-33	-5.3	-19	-3.1	21.0
705	694	705	assistenza sociale e spirituale e educazione	803	3.3	98	13.9	66	9.0	15.4
686	708	738	professioni della sanità	750	3.1	12	1.6	48	6.8	13.2

Spiegazioni: cfr. pagg. 26-28.

T8: Disoccupati giovani (15-24 anni)

Media annua		Giugno 2016		Luglio 2016							
2014	2015			Effettivi	Variazioni rispetto				Tasso CV ¹⁾	Variazioni in punti percentuali	
Effettivi				al mese precedente		allo stesso mese dell'anno precedente				rispetto al mese prec.	
			numero	assoluto	relativo (in %)	assoluto	relativo (in %)				
18067	18774	15791	17107	1316	8.3	-75	-0.4	3.1	A	0.2	-
Totale											
Secondo le regioni:											
11358	12088	10346	11284	938	9.1	96	0.9	2.7	A	0.2	-
Svizzera tedesca											
6709	6686	5445	5823	378	6.9	-171	-2.9	4.1	A	0.2	-0.2
Svizzera romanda e Ticino											
Secondo il sesso:											
8028	8246	6902	7697	795	11.5	-154	-2.0	2.9	A	0.3	-
donne											
10039	10528	8889	9410	521	5.9	79	0.8	3.3	A	0.2	-
uomini											
Secondo la nazionalità:											
11816	12278	10386	11436	1050	10.1	133	1.2	2.6	A	0.3	0.1
svizzeri											
6251	6495	5405	5671	266	4.9	-208	-3.5	5.3	A	0.2	-0.2
stranieri											
Secondo l'età:											
4235	4431	3342	4496	1154	34.5	-117	-2.5	2.4	A	0.6	-
15-19 anni											
13833	14343	12449	12611	162	1.3	42	0.3	3.5	A	0.1	-
20-24 anni											
Secondo la durata:											
14777	15309	11689	13222	1533	13.1	-403	-3.0
1-6 mesi											
2827	3020	3530	3238	-292	-8.3	242	8.1
7-12 mesi											
463	445	572	647	75	13.1	86	15.3
> 1 anno											
Secondo determinate funzioni:											
9897	10462	8569	9216	647	7.6	54	0.6
specialista											
4222	4254	3765	3443	-322	-8.6	-234	-6.4
ausiliario											
2217	2290	2042	2367	325	15.9	156	7.1
apprendista											
379	407	359	449	90	25.1	26	6.1
praticante											
1313	1318	1008	1586	578	57.3	-84	-5.0
allievo, studente											

Spiegazioni: cfr. pagg. 26-28.

¹⁾ Coefficiente di variazione: A=0.0-1.0%, B=1.1-2.0%, C=2.1-5.0%, D=5.1-10.0%, E=10.1-16.5%, F=16.6-25.0%, G>25%.

T9: Posti vacanti annunciati

Media annua		Giugno 2016		Luglio 2016							
2014	2015			Effettivi	Variazioni rispetto				Entrate/Uscite		
		al mese precedente			allo stesso mese dell'anno precedente		entrate 1)	uscite			
numero	quota (in %)	assoluto			relativo (in %)	assoluto			relativo (in %)		
12362	10029	11269	Totale	10648	100.0	-621	-5.5	296	2.9	5637	6258
...	...	10264	destagionalizzato ²⁾	10264	...	-	-
			Sec. la durata dell'impiego:								
10314	8069	8917	tempo pieno	8485	79.7	-432	-4.8	-22	-0.3	4397	4809
2048	1960	2352	tempo parziale	2163	20.3	-189	-8.0	318	17.2	1240	1449
			Secondo i cantoni:								
2774	2184	2725	Zurigo	2624	24.6	-101	-3.7	-116	-4.2	1285	1386
478	443	566	Berna	508	4.8	-58	-10.2	14	2.8	305	363
144	139	120	Lucerna	131	1.2	11	9.2	-10	-7.1	56	45
40	33	35	Uri	28	0.3	-7	-20.0	-8	-22.2	2	9
153	123	105	Svitto	93	0.9	-12	-11.4	-21	-18.4	45	57
			Obvaldo ³⁾	-	-	-	-	-	-	-	-
49	50	59	Nidvaldo	66	0.6	7	11.9	14	26.9	17	10
38	23	27	Glarona	24	0.2	-3	-11.1	-5	-17.2	9	12
323	215	262	Zugo	232	2.2	-30	-11.5	-68	-22.7	103	133
295	309	281	Friburgo	259	2.4	-22	-7.8	-10	-3.7	209	231
238	185	164	Soletta	186	1.7	22	13.4	-11	-5.6	118	96
148	119	167	Basilea-Città	140	1.3	-27	-16.2	29	26.1	64	91
300	281	317	Basilea-Campagna	314	2.9	-3	-0.9	12	4.0	121	124
161	80	76	Sciaffusa	72	0.7	-4	-5.3	-3	-4.0	35	39
28	32	43	Appenzello esterno	39	0.4	-4	-9.3	-17	-30.4	14	18
10	5	7	Appenzello interno	5	0.0	-2	-28.6	-4	-44.4	1	3
753	656	689	San Gallo	634	6.0	-55	-8.0	-53	-7.7	245	300
392	390	314	Grigioni	328	3.1	14	4.5	-30	-8.4	177	163
1782	1207	1036	Argovia	911	8.6	-125	-12.1	-199	-17.9	393	518
483	358	472	Turgovia	426	4.0	-46	-9.7	77	22.1	203	249
375	322	447	Ticino	438	4.1	-9	-2.0	114	35.2	256	265
1850	1636	2096	Vaud	2017	18.9	-79	-3.8	460	29.5	843	922
487	446	408	Vallese	398	3.7	-10	-2.5	44	12.4	333	343
280	217	230	Neuchâtel	219	2.1	-11	-4.8	23	11.7	100	111
666	487	538	Ginevra	459	4.3	-79	-14.7	56	13.9	659	738
117	89	85	Giura	97	0.9	12	14.1	8	9.0	44	32

Spiegazioni: cfr. pagg. 26-28.

¹⁾ Tutte le entrate di posti vacanti nel mese in rassegna che possono essere occupati immediatamente o in data ulteriore.

²⁾ Metodo che permette di eliminare la componente stagionale di una serie cronologica. Qui viene impiegata la procedura di destagionalizzazione X-12. La procedura calcola nuovamente la serie con ogni valore supplementare, per cui i valori corretti possono fluttuare da un mese all'altro e sono pertanto indicati in corsivo.

³⁾ I posti vacanti rilevati in Obvaldo sono aggregati e pubblicati a partire dal luglio 2009 con quelli di Nidvaldo.

T10: Serie cronologica dei disoccupati registrati

	Genn.	Febb.	Marzo	Aprile	Maggio	Giugno	Luglio	Agosto	Sett.	Ott.	Nov.	Dic.	Ø
1995	167815	165351	160774	156684	151959	146342	146104	145726	143458	146364	152102	157115	153316
1996	164656	166102	165305	164151	162377	159964	161586	163705	166409	174107	183026	192171	168630
1997	205501	206291	202207	197732	192091	185320	182477	180843	177229	173484	175927	180549	188304
1998	182492	176548	165683	153897	142360	130779	125994	122225	117544	115513	118576	124309	139660
1999	125883	122026	114073	105912	98598	92399	90122	87487	85096	84263	86328	91041	98602
2000	92631	88702	81548	75642	69788	65962	65140	63708	62329	62953	65721	69724	71987
2001	72295	69766	65625	63032	61097	59176	60166	61079	62170	68298	77633	86027	67197
2002	93714	94472	92371	92025	90930	90705	92948	96362	101889	110197	120627	129809	100504
2003	138944	142023	141808	141624	140609	140485	141699	143672	146688	151259	156598	162835	145687
2004	168163	165979	160849	155061	148816	144103	143125	145923	146341	147911	152409	158416	153091
2005	162032	160451	155681	150671	145370	140661	139902	142359	142728	144066	146762	151764	148537
2006	154204	150099	143249	136360	129486	122837	121725	123074	121876	122765	124133	128580	131532
2007	131057	126395	117915	112829	106200	99781	99779	100757	99681	102039	104820	109012	109189
2008	111877	108457	103777	100880	95166	91477	92163	94039	95980	100471	107652	118762	101725
2009	128430	132402	134713	136709	135128	140253	145364	150831	154409	158138	163950	172740	146089
2010	175765	172999	166032	158570	151074	144473	142330	142879	140040	139365	141668	148636	151986
2011	148784	143325	134905	123448	114684	110378	109200	111687	111344	115178	121109	130662	122892
2012	134317	133154	126392	123158	118860	114868	116294	119823	120347	125536	132067	142309	125594
2013	148158	146001	138993	135851	131290	126498	128516	129956	131072	133443	139073	149437	136524
2014	153260	149259	142846	137087	130310	126632	127054	128434	129965	132397	136552	147369	136764
2015	150946	149921	145108	141131	136349	133256	133754	136983	138226	141269	148143	158629	142810
2016	163644	161417	155324	149540	144778	139127	139310						

Spiegazioni: cfr. pagg. 26-28.

T11: Serie cronologica del tasso di disoccupazione ¹⁾

	Genn.	Febb.	Marzo	Aprile	Maggio	Giugno	Luglio	Agosto	Sett.	Ott.	Nov.	Dic.	Ø
1995	4.6	4.6	4.4	4.3	4.2	4.0	4.0	4.0	4.0	4.0	4.2	4.3	4.2
1996	4.5	4.6	4.6	4.5	4.5	4.4	4.5	4.5	4.6	4.8	5.1	5.3	4.7
1997	5.7	5.7	5.6	5.5	5.3	5.1	5.0	5.0	4.9	4.8	4.9	5.0	5.2
1998	5.0	4.9	4.6	4.2	3.9	3.6	3.5	3.4	3.2	3.2	3.3	3.4	3.9
1999	3.5	3.4	3.1	2.9	2.7	2.6	2.5	2.4	2.3	2.3	2.4	2.5	2.7
2000	2.3	2.2	2.1	1.9	1.8	1.7	1.7	1.6	1.6	1.6	1.7	1.8	1.8
2001	1.8	1.8	1.7	1.6	1.5	1.5	1.5	1.5	1.6	1.7	2.0	2.2	1.7
2002	2.4	2.4	2.3	2.3	2.3	2.3	2.4	2.4	2.6	2.8	3.1	3.3	2.5
2003	3.5	3.6	3.6	3.6	3.6	3.6	3.6	3.6	3.7	3.8	4.0	4.1	3.7
2004	4.3	4.2	4.1	3.9	3.8	3.7	3.6	3.7	3.7	3.7	3.9	4.0	3.9
2005	4.1	4.1	3.9	3.8	3.7	3.6	3.5	3.6	3.6	3.7	3.7	3.8	3.8
2006	3.9	3.8	3.6	3.5	3.3	3.1	3.1	3.1	3.1	3.1	3.1	3.3	3.3
2007	3.3	3.2	3.0	2.9	2.7	2.5	2.5	2.6	2.5	2.6	2.7	2.8	2.8
2008	2.8	2.7	2.6	2.6	2.4	2.3	2.3	2.4	2.4	2.5	2.7	3.0	2.6
2009	3.3	3.4	3.4	3.5	3.4	3.6	3.7	3.8	3.9	4.0	4.2	4.4	3.7
2010	4.1	4.0	3.8	3.7	3.5	3.3	3.3	3.3	3.2	3.2	3.3	3.4	3.5
2011	3.4	3.3	3.1	2.9	2.7	2.6	2.5	2.6	2.6	2.7	2.8	3.0	2.8
2012	3.1	3.1	2.9	2.8	2.7	2.7	2.7	2.8	2.8	2.9	3.1	3.3	2.9
2013	3.4	3.4	3.2	3.1	3.0	2.9	3.0	3.0	3.0	3.1	3.2	3.5	3.2
2014	3.4	3.3	3.2	3.1	2.9	2.8	2.8	2.9	2.9	2.9	3.0	3.3	3.0
2015	3.4	3.3	3.2	3.1	3.0	3.0	3.0	3.0	3.1	3.1	3.3	3.5	3.2
2016	3.6	3.6	3.5	3.3	3.2	3.1	3.1						

Spiegazioni: cfr. pagg. 26-28.

1) Numero di disoccupati rispetto alle persone attive secondo i dati della rilevazione strutturale relativa al mondo del lavoro del 2012, 2013 e 2014 (pooling triennale 2012-14, totale: 4'493'249 persone). 2010-2013 base rilevazione strutturale 2010: 4'322'899 persone; 2000-2009 base cfr 2000: 3'946'988 persone; 1990-1999 base cfr 1990: 3'621'716 persone.

T12: Serie cronologica delle persone in cerca d'impiego registrate

	Genn.	Febb.	Marzo	Aprile	Maggio	Giugno	Luglio	Agosto	Sett.	Ott.	Nov.	Dic.	Ø
1995	182240	179899	176174	172731	169820	166300	168070	169043	169689	174170	182041	188416	174883
1996	196999	199542	199551	199393	199135	198161	201144	203260	206938	215965	225690	234998	206731
1997	247914	251377	249483	247660	244361	241470	241455	241032	240072	239729	243922	247862	244695
1998	249222	244901	237986	230199	221901	213117	208370	203214	199869	198003	200202	203228	217518
1999	202752	199228	191859	183055	175138	167516	162771	157526	153279	151272	152497	154154	170921
2000	152261	148127	140225	132761	125283	119828	116250	112612	110089	109806	112616	115732	124633
2001	116770	114575	110115	105857	102990	100812	100534	100552	101302	108910	120808	129849	109423
2002	138443	140581	140468	140054	139202	139715	142271	145202	151503	161105	173500	183262	149609
2003	192586	197493	199702	200654	201123	201919	203712	205636	209495	215050	222282	228245	206491
2004	232197	231361	228212	222858	216377	212588	210740	212785	213733	215504	222102	227634	220508
2005	229624	228701	224525	219020	214024	210257	208300	210114	210888	212534	216859	220999	217154
2006	221825	218394	212486	204316	196638	189892	186936	186654	184880	186149	188641	192156	197414
2007	193176	188902	180298	173806	165843	158677	157068	156235	154395	157458	161214	164838	167659
2008	166414	163744	159031	154894	148527	144546	143798	143549	145937	151390	160144	171279	154438
2009	180287	186273	191992	194726	192516	198990	204137	208568	212902	217972	226116	234359	204070
2010	236317	235667	231497	223804	215264	209270	205604	204989	202774	202675	206715	211709	215524
2011	210916	205989	197837	181041	171169	165742	162530	164070	164448	169191	177681	185706	179693
2012	187417	187315	180912	176142	170776	166437	167222	170276	170867	178532	188311	196898	178425
2013	201776	200495	194224	190367	185012	179806	181398	181129	183741	188536	196522	205802	190734
2014	208777	205934	199911	192829	184436	180689	180822	179880	183113	187715	193892	203926	191827
2015	206138	206369	204266	199346	192798	191090	190939	192669	196042	200920	210886	220209	200973
2016	222751	222888	218187	210926	206239	201131	199347						

Spiegazioni: cfr. pagg. 26-28.

T13: Lavoro ridotto conteggiato**Aziende, dipendenti colpiti e ore di lavoro perse**

Categorie	Maggio 2016 *)	Variazioni rispetto a			
		Aprile 2016		Maggio 2015	
		assoluto	in %	assoluto	in %
- aziende	623	-45	-6.7	91	17.1
- dipendenti colpiti	6413	-316	-4.7	990	18.3
- ore di lavoro perse	335884	-39223	-10.5	62796	23.0

*) corsivo = valori provvisori.

(...) Non sono pubblicate le variazioni superiori al 200%.

Spiegazioni: cfr. pagg. 26-28.

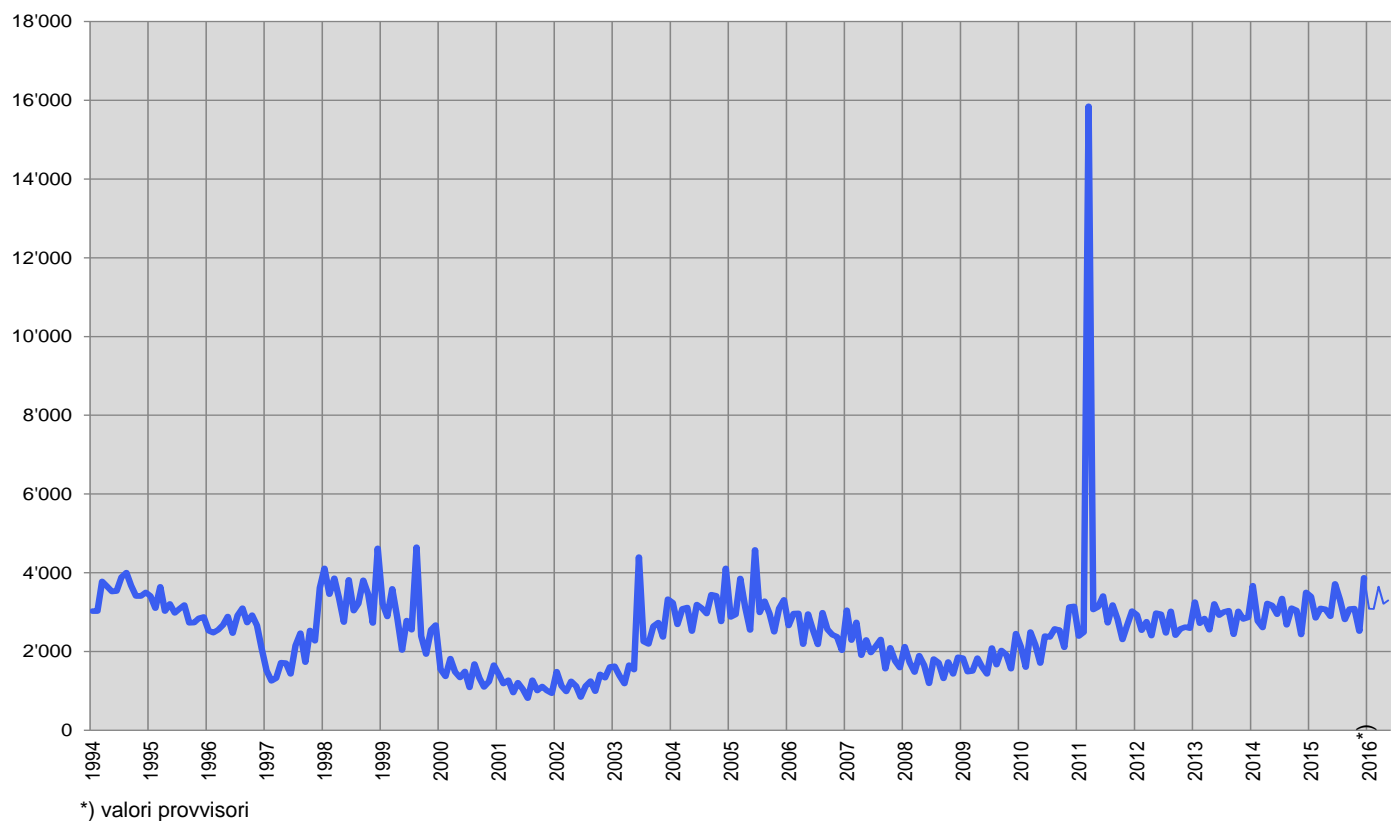
G8: Lavoro ridotto, ore di lavoro perse conteggiate

T14: Esaurimento del diritto all'indennità di disoccupazione

	Genn.	Febb.	Marzo	Aprile	Maggio	Giugno	Luglio	Agosto	Sett.	Ott.	Nov.	Dic.	Ø
1996	2527	2475	2548	2675	2887	2464	2919	3099	2733	2921	2657	2077	2665
1997	1514	1251	1323	1718	1703	1432	2151	2463	1728	2531	2269	3620	1975
1998	4112	3454	3861	3363	2743	3820	3036	3212	3808	3452	2725	4623	3517
1999	3207	2886	3591	2877	2034	2788	2549	4648	2388	1936	2549	2671	2844
2000	1547	1365	1817	1482	1337	1494	1086	1681	1329	1097	1238	1656	1427
2001	1417	1182	1272	955	1206	1042	815	1271	1005	1111	1009	941	1102
2002	1485	1122	982	1243	1119	842	1123	1247	990	1417	1331	1610	1209
2003	1627	1384	1183	1656	1538	4395	2251	2188	2641	2732	2369	3331	2275
2004	3238	2688	3084	3117	2519	3191	3102	2963	3440	3416	2764	4111	3136
2005	2878	2939	3852	3123	2543	4583	2991	3275	2963	2499	3093	3309	3171
2006	2658	2964	2970	2187	2949	2547	2181	2985	2561	2426	2373	2030	2569
2007	3046	2286	2738	1905	2292	1971	2136	2303	1560	2093	1754	1592	2140
2008	2121	1719	1474	1894	1653	1192	1808	1715	1318	1736	1431	1851	1659
2009	1833	1488	1504	1828	1606	1428	2085	1666	2024	1914	1561	2451	1782
2010	2122	1603	2496	2166	1707	2390	2366	2573	2542	2106	3131	3143	2362
2011	2390	2487	15850	3063	3132	3406	2729	3180	2821	2306	2664	3026	3921
2012	2929	2540	2755	2402	2975	2946	2469	3021	2415	2573	2619	2592	2686
2013	3253	2714	2836	2551	3209	2925	3000	3037	2438	3021	2827	2868	2890
2014	3673	2771	2610	3219	3166	2946	3343	2677	3098	3045	2428	3501	3040
2015	3395	2851	3093	3070	2896	3716	3319	2811	3077	3088	2515	3871	3142
* 2016	3085	3076	3639	3207	3295								

*) corsivo = valori provvisori.
Spiegazioni: cfr. pagg. 26-28.

A fine luglio, 586 persone (18%) fra quelle che hanno esaurito il loro diritto all'indennità nel corso del mese di maggio avevano trovato un lavoro e 662 (20%) erano ancora iscritte a un URC, rimanendo registrate come persone in cerca d'impiego o disoccupate. Tali persone continuano a beneficiare dei servizi degli URC e dei provvedimenti inerenti al mercato del lavoro proposti. 2047 persone giunte alla fine del loro diritto all'indennità (62%) non risultavano più iscritte presso un URC (non è possibile registrare la successiva ripresa di un'attività lucrativa o il ritiro dal mercato del lavoro).

G9: Esaurimento del diritto all'indennità di disoccupazione

SPIEGAZIONI

Disoccupati registrati	Persone registrate presso gli uffici regionali di collocamento, senza un impiego e immediatamente collocabili. E' irrilevante sapere se esse percepiscono o meno un'indennità di disoccupazione. Disoccupati totali: cercano un impiego a tempo pieno. Disoccupati parziali: cercano un impiego a tempo parziale.
Persone in cerca d'impiego registrate	Tutte le persone disoccupate e non disoccupate annunciate presso l'ufficio regionale di collocamento che cercano un impiego.
Persone in cerca d'impiego non disoccupate registrate	Persone registrate presso un ufficio regionale di collocamento che tuttavia, a differenza dei disoccupati, o non sono immediatamente collocabili oppure hanno un lavoro. Il numero di persone in cerca d'impiego non disoccupate registrate corrisponde alla differenza tra il totale delle persone in cerca d'impiego e i disoccupati. Rientrano nella categoria delle persone in cerca d'impiego non disoccupate registrate quelle che partecipano ai programmi di occupazione temporanea, che frequentano corsi di riqualificazione o di perfezionamento, che percepiscono un guadagno intermedio nonché le altre persone in cerca d'impiego non disoccupate.
Programmi di occupazione temporanea (POT)	Programmi finanziati dall'assicurazione contro la disoccupazione finalizzati a facilitare agli assicurati l'integrazione e la reintegrazione professionale. Essi consentono ai partecipanti di mantenere le loro qualifiche professionali e di sviluppare nuove capacità. L'occupazione temporanea può effettuarsi anche nell'ambito di una pratica professionale presso aziende o nell'amministrazione oppure in semestri di motivazione per allievi e studenti che hanno terminato la scuola obbligatoria.
Riqualificazione/ perfezionamento	I provvedimenti di riqualificazione e di perfezionamento (corsi) mirano ad un rapido e fondamentale miglioramento dell'idoneità al collocamento di un assicurato sul mercato del lavoro. Il provvedimento può essere effettuato anche come pratica di formazione presso un'impresa o nell'ambito di un'azienda di esercitazione. Le persone non disoccupate che frequentano corsi di riqualificazione/perfezionamento sono temporaneamente esonerate dal colloquio di consulenza , affinché possano dedicarsi più intensivamente alla propria formazione. Esse rientrano nella Tabella 2c della statistica dei disoccupati. Per contro i disoccupati che frequentano corsi di riqualificazione/perfezionamento sono tenuti a partecipare al colloquio di consulenza. Essi compaiono nella tabella 1a della statistica dei disoccupati.
Guadagno intermedio	Per guadagno intermedio si intende ogni reddito proveniente da un'attività lucrativa dipendente o indipendente, che un beneficiario di indennità di disoccupazione ottiene per evitare o ridurre la disoccupazione nel periodo di riscossione.
Altre persone in cerca d'impiego non disoccupate	Vi appartengono le persone che ricevono assegni per il periodo di introduzione, sussidi per le spese di pendolare e di soggiornante settimanale, o prestazioni per il promovimento dell'attività lucrativa indipendente, nonché le persone che in seguito a malattia, servizio militare o altre ragioni non sono immediatamente collocabili e infine le persone durante il periodo della disdetta.
Idoneità al collocamento	Il disoccupato è idoneo al collocamento se è disposto, capace e autorizzato ad accettare un'occupazione adeguata.
Effettivi	Numero al giorno di riferimento. L'ultimo giorno del mese vale come giorno di riferimento.
Entrate/uscite	Le entrate indicano la somma dei nuovi annunci alla disoccupazione con lo statuto di "disoccupato" più i passaggi dallo statuto di "non disoccupato" a quello di "disoccupato". Inversamente, le uscite risultano dalle cancellazioni dei disoccupati e dai passaggi dallo statuto di "disoccupato" a quello di "non disoccupato". Su scala nazionale sono inoltre misurabili e dimostrabili anche altri flussi (entrate e uscite degli aggregati persone in cerca d'impiego, non disoccupati, sotto-aggregati non disoccupati; posti vacanti).
Destagionalizzazione	Metodo che permette di eliminare la componente stagionale di una serie cronologica. Qui viene impiegata la procedura di destagionalizzazione X-12. La procedura calcola nuovamente la serie con ogni valore supplementare, per cui i valori corretti possono fluttuare da un mese all'altro.
Età	Differenza tra il giorno di riferimento (ultimo giorno del mese) e la data di nascita (anno e mese) delle persone prese in considerazione. Classificazione in fasce di 5 anni.
Disoccupati dei giovani	Disoccupati da 15 fino a 24 anni.
Durata trascorsa	Differenza tra il giorno di riferimento e la data d'annuncio, detratto il periodo in cui la persona colpita non è considerata disoccupata (programma d'occupazione, guadagno intermedio, ecc.).
Situazione dell'impiego	Occupati precedentemente: la conclusione dell'attività lavorativa risale a non più di 6 mesi prima

dell'annuncio all'ufficio regionale di collocamento.

Per la prima volta in cerca di un impiego: ha appena terminato la formazione (gli apprendisti sono considerati come occupati precedentemente).

Reinserimento nella vita professionale: dopo un'interruzione dell'attività lavorativa di almeno 6 mesi.

Riqualficazione / perfezionamento: disoccupati collocabili che intendono riqualficarsi o perfezionarsi.

Tasso di disoccupazione Numero dei disoccupati registrati il giorno di riferimento (ultimo giorno del mese) diviso per il numero delle persone attive (a partire dal 1° gennaio 2014: 4'493'249 persone) secondo il pooling triennale 2012-2014 sulla vita attiva della popolazione (rilevato dall'Ufficio federale di statistica) moltiplicato per 100.

Persone attive Persone che svolgono un'attività lucrativa di almeno un'ora per settimana e le persone non occupate.

Il tasso di disoccupazione è calcolato prendendo come denominatore il numero delle persone attive: quest'ultimo, ripartito per regioni, Cantoni, attività economiche, nazionalità, classi di età e secondo il sesso, interessa diverse tabelle della statistica del mercato del lavoro della SECO. Eccezione: il tasso di disoccupazione in base ai rami economici e alle professioni non viene calcolato in base al numero delle persone attive, ma in base al numero delle persone che svolgono un'attività lucrativa.

Dal 2010 il numero di persone attive è rilevato ogni anno dall'Ufficio federale di statistica nell'ambito di rilevazioni strutturali sulla vita attiva della popolazione sulla base di un campione. Queste rilevazioni strutturali, che si svolgono ogni anno, possono essere raggruppate all'interno di pooling pluriennali. Il vantaggio di questo metodo è quello di fornire una base di dati più ampia per quanto riguarda le persone attive. Per questo dal 1° gennaio 2014 per il calcolo del tasso di disoccupazione la SECO non mette più in relazione il numero dei disoccupati con quello delle persone attive nel 2010, bensì con il numero di persone attive di un pooling triennale calcolato in base ai dati delle rilevazioni strutturali del 2012, 2013 e 2014.

Grazie al metodo di rilevamento a campione, il denominatore del TD può essere adeguato più spesso rispetto al modello utilizzato precedentemente per il censimento (inchiesta esaustiva ogni 10 anni). I dati sulle persone attive utilizzati dalla SECO includono i diplomatici e i funzionari internazionali domiciliati in Svizzera

(Fino al 31.12.1999, alla base del calcolo del tasso di disoccupazione sono state poste le persone attive a partire da sei ore lavorative alla settimana. Questa base non è più disponibile).

Coefficiente di Variazione delle persone attive Il coefficiente di variazione (CV) è un indice di dispersione relativo che permette di definire il grado di precisione di un valore stimato. Il coefficiente di variazione è il rapporto, per un dato campione, tra la sua deviazione standard e il valore assoluto della sua media aritmetica, moltiplicato per 100. (Il coefficiente di variazione descrive dunque la deviazione standard relativa di un dato campione e permette in questo modo di confrontare tra loro, tramite diverse medie aritmetiche, la variabilità dei valori stimati).

In riferimento al tasso di disoccupazione, il coefficiente di variazione permette alla SECO di contrassegnare con delle lettere l'esattezza del numero di persone attive (del denominatore del tasso di disoccupazione): la lettera A indica una possibile deviazione del numero di persone attive dallo 0,0 all'1,0% dal valore reale, la lettera B dall'1,1% al 2,0%, la lettera C dal 2,1 al 5,0% e la lettera D dal 5,1 al 10,0%. I tassi di disoccupazione con un coefficiente di variazione delle persone attive superiore al 10% non sono pubblicati.

Rami economici Sistematica giusta NOGA 2008 (Nomenclatura Generale delle Attività economiche).

Gruppi professionali Sistematica secondo la nomenclatura svizzera 2000 delle professioni. Attribuzione all'ultima funzione esercitata.

Funzione esercitata **Indipendente:** proprietario di un'impresa o socio con responsabilità illimitata di una società collettiva o in accomandita.

Quadro: svolgimento di compiti direttivi, di coordinazione e di controllo.

Specialista: svolgimento di compiti di difficoltà elevata sotto la propria responsabilità.

Ausiliario: svolgimento di compiti semplici che non richiedono una particolare formazione professionale.

Apprendista: Tirocinio terminato risp. interrotto o formazione equivalente.

Stagista: persona che ha concluso la scuola dell'obbligo o una scuola universitaria, con una breve esperienza pratica in una professione (solitamente 3-6 mesi).

Allievo / Studente: formazione conclusa risp. interrotta presso una scuola.

Lavoratore a domicilio: attività svolta al proprio domicilio su incarico di un'azienda.

Disoccupati di lunga durata Persone disoccupate da oltre un anno.

Posti vacanti annunciati I posti vacanti vengono comunicati su base facoltativa agli uffici regionali di collocamento, i quali gestiscono i registri corrispondenti. A partire da giugno 2009 un'offerta d'impiego non viene più cancellata automaticamente alla scadenza della data di validità: ora il consulente dell'URC ha un mese di tempo,

una volta raggiunta la data di validità, per togliere definitivamente l'annuncio o per prolungarne la validità, in quest'ultimo caso l'offerta d'impiego continua a essere computata nel totale dei posti vacanti.

Durata del lavoro

Tempo pieno: 90% o più del tempo lavorativo usuale nell'azienda.
Tempo parziale: meno del 90% del tempo lavorativo usuale nell'azienda.

Missing values

In alcune tabelle mancano dei valori e di conseguenza il totale indicato non corrisponde alla somma dei valori.

... Numero non noto, privo d'oggetto o non menzionato per motivi statistici.

- Valore esattamente zero.

Definizione di esaurimento del diritto all'indennità

Hanno esaurito il diritto all'indennità le persone che hanno percepito tutte le indennità a cui avevano diritto (numero massimo di indennità giornaliere) oppure il cui diritto all'indennità è scaduto in quanto sono giunte alla fine del termine quadro di due anni e non soddisfano i presupposti per l'apertura di un nuovo termine quadro. L'assicurato esaurisce il suo diritto nel mese in cui percepisce l'ultima indennità giornaliera.

Il numero massimo di indennità giornaliere dipende dal periodo di contribuzione e dall'età dell'assicurato.

Dal 1° aprile 2011 valgono le seguenti norme:

- hanno diritto a 260 indennità giornaliere al massimo le persone che nei 2 anni precedenti la disoccupazione hanno versato i contributi dell'assicurazione contro la disoccupazione per almeno 12 mesi ma per un periodo complessivamente inferiore a 18 mesi;
- le persone con un periodo di contribuzione superiore a 18 mesi hanno diritto al massimo a 400 indennità giornaliere;
- le persone con un periodo di contribuzione di almeno 22 mesi, che hanno compiuto 55 anni o che percepiscono una rendita dell'assicurazione invalidità corrispondente almeno a un grado d'invalidità del 40% hanno diritto a 520 indennità giornaliere al massimo;
- hanno diritto a un massimo di 200 indennità giornaliere le persone fino ai 25 anni senza obblighi di mantenimento che possono comprovare un periodo di contribuzione di almeno 12 mesi;
- coloro che sono esonerati dall'adempimento del periodo di contribuzione hanno diritto a un massimo di 90 indennità giornaliere;
- le persone il cui termine quadro inizia durante gli ultimi quattro anni precedenti il raggiungimento dell'età che dà diritto alla rendita AVS possono percepire 120 indennità giornaliere supplementari al massimo.

Dal 1° luglio 2003 al 31 marzo 2011 erano validi i seguenti diritti massimi:

- le persone con un periodo di contribuzione di almeno 12 mesi avevano diritto a 400 indennità giornaliere;
- coloro che potevano comprovare un periodo di contribuzione di 18 mesi e avevano compiuto 55 anni o percepivano una rendita dell'assicurazione invalidità o dell'assicurazione obbligatoria contro gli infortuni avevano diritto a 520 indennità giornaliere;
- le persone il cui termine quadro iniziava durante gli ultimi quattro anni precedenti il raggiungimento dell'età che dà diritto alla rendita AVS potevano percepire 120 indennità giornaliere supplementari al massimo;
- coloro che erano esonerati dall'adempimento del periodo di contribuzione avevano diritto a un massimo di 260 indennità giornaliere;
- le persone con un diritto massimo di 400 indennità giornaliere potevano percepire 120 indennità supplementari se nel Cantone o nella regione in cui vivevano il tasso di disoccupazione degli ultimi sei mesi ammontava ad almeno il 5%. I Cantoni interessati erano tenuti a partecipare alle spese supplementari nella misura del 20%.

Tra il mese di gennaio 1997 e il mese di giugno 2003, per aprire un termine quadro di due anni era sufficiente che l'assicurato avesse versato i contributi per almeno 6 mesi nel corso dei due anni precedenti la disoccupazione. La maggior parte delle persone aveva diritto a 520 indennità giornaliere al massimo.

Fino alla fine del 1996, il numero massimo di indennità giornaliere versate dipendeva dal periodo di contribuzione. Un periodo di contribuzione di 6 mesi dava diritto a 170 indennità giornaliere, 12 mesi a 250 e 18 mesi a 400.

Per ragioni di ordine pratico legate ai pagamenti, i dati delle casse di disoccupazione concernenti il numero delle persone che hanno esaurito il diritto all'indennità sono disponibili soltanto dopo due mesi.

Lavoro ridotto conteggiato

Per lavoro ridotto s'intende una temporanea riduzione della durata del lavoro o una temporanea interruzione totale dell'attività, accompagnata di norma da una corrispondente decurtazione dello stipendio; il rapporto di lavoro, comunque, non si interrompe. In questa categoria rientrano anche le interruzioni del lavoro dovute a provvedimenti delle autorità o ad altre circostanze, esulanti dalle intenzioni del datore di lavoro. In alcuni casi anche una sola unità aziendale può essere equiparata ad un'azienda. Il ricorso al lavoro ridotto in un'impresa è volto a compensare temporanei cali dell'attività, preservando i posti di lavoro. L'indennità per il lavoro ridotto offre quindi alle imprese un'alternativa al licenziamento.

Statisticamente viene rilevato il lavoro ridotto conteggiato e indennizzato dalle casse. Per ragioni pratiche legate al versamento delle indennità, i dati delle casse di disoccupazione sul lavoro ridotto conteggiato sono disponibili soltanto dopo un termine di due mesi.