



Schweizerische Eidgenossenschaft
Confédération suisse
Confederazione Svizzera
Confederaziun svizra

Dipartimento federale dell'economia
della formazione e della ricerca DEFR
Segreteria di Stato dell'economia SECO

La situazione sul mercato del lavoro

aprile 2019

8 maggio 2019

Editore:

Schweizerische Eidgenossenschaft
Confédération suisse
Confederazione Svizzera
Confederaziun svizra

Segreteria di Stato dell'economia SECO
Direzione del lavoro
Holzikofenweg 36
CH-3003 Berna
Tel. ++41 58 462 56 56
Fax ++41 58 462 56 00
www.seco.admin.ch
E-Mail: info@seco.admin.ch

Periodicità:

«La situazione sul mercato del lavoro»
è pubblicato mensilmente in italiano, tedesco e francese

Abbonamento:

Segreteria di Stato dell'economia SECO
Direzione del lavoro
Statistiche e analisi del mercato del lavoro
Holzikofenweg 36
CH-3003 Berna

Tel. ++41 58 480 62 73 / ++41 58 480 62 70

Prezzi di abbonamento:

Abbonamento annuale Svizzera: Fr. 60.--
Abbonamento annuale estero: Fr. 84.--

Internet:

www.seco.admin.ch

www.lavoro.swiss

www.amstat.ch (Statistiche e analisi del mercato del lavoro)



INDICE**IN SINTESI**

Cifre in sintesi	5
------------------	---

TABELLE E GRAFICI

T1a: Disoccupati registrati	6
T1b: Tasso di disoccupazione	7
G1: Disoccupati registrati, secondo il sesso, la nazionalità e la durata	7
T2a: Disoccupati registrati secondo i Cantoni	8
T2b: Tasso di disoccupazione secondo i Cantoni	9
T2c: Persone in cerca d'impiego registrate secondo i Cantoni	10
G2: Quota delle persone in cerca d'impiego registrate non disoccupate	12
G3: Persone in cerca d'impiego e disoccupati registrati	13
G4: Quota dei disoccupati di lunga durata sul totale dei disoccupati	13
G5: Tasso di disoccupazione per Cantone	14
G6: Tasso di disoccupazione per Cantone	14
T3: Disoccupati registrati secondo i rami economici	15
T4: Disoccupati registrati secondo i gruppi professionali	16
T5: Disoccupati registrati secondo le classe d'età	17
T6: Disoccupati registrati secondo l'ultima funzione esercitata	18
G7: Disoccupati registrati secondo l'ultima funzione esercitata	18
T7: Disoccupati di lunga durata	19
T8: Disoccupati giovani (15-24 anni)	20
T9: Posti vacanti annunciati	21
T10: Serie cronologica dei disoccupati registrati	22
T11: Serie cronologica del tasso di disoccupazione	22
T12: Serie cronologica delle persone in cerca d'impiego registrate	23
T13: Lavoro ridotto conteggiato	24
G8: Lavoro ridotto, ore di lavoro perse conteggiate	24
T14: Esaurimento del diritto all'indennità di disoccupazione	25
G9: Esaurimento del diritto all'indennità di disoccupazione	25

SPIEGAZIONI	26
--------------------	----

I disoccupati registrati in aprile 2019

Secondo i rilevamenti effettuati dalla Segreteria di Stato dell'economia (SECO), alla fine di aprile 2019 erano iscritti 107'298 disoccupati presso gli uffici regionali di collocamento (URC), ossia 5'043 in meno rispetto al mese precedente. Il tasso di disoccupazione è diminuito dal 2,5% nel mese di marzo 2019 al 2,4% nel mese in rassegna. Rispetto allo stesso mese dell'anno precedente, il numero di disoccupati è diminuito di 12'483 unità (-10,4%).

Disoccupazione giovanile nel mese di aprile 2019

Il numero di giovani disoccupati (15-24 anni) è diminuito di 912 unità (-7,9%) arrivando al totale di 10'661, ciò che corrisponde a 1'255 persone in meno (-10,5%) rispetto allo stesso mese dell'anno precedente.

Disoccupati di 50 anni e più in aprile 2019

Il numero dei disoccupati di 50 anni e più è diminuito di 1'222 persone (-3,8%), attestandosi a 30'650. In confronto allo stesso mese dell'anno precedente ciò corrisponde a una diminuzione di 3'663 persone (-10,7%).

Persone in cerca d'impiego nel mese di aprile 2019

Complessivamente le persone in cerca d'impiego registrate erano 183'549, 5'918 in meno rispetto al mese precedente e 10'511 (-5,4%) in meno rispetto al corrispondente periodo dell'anno precedente.

Posti vacanti annunciati nel mese di aprile 2019

Il 1° luglio 2018 è stato introdotto in tutta la Svizzera l'obbligo di annunciare i posti vacanti per i generi di professioni con un tasso di disoccupazione pari almeno all'8%. Il numero dei posti annunciati all'URC è aumentato in aprile di 549 raggiungendo le 37'958 unità. Dei 37'958 posti, 23'468 sottostavano all'obbligo di annuncio.

Lavoro ridotto conteggiato nel mese di febbraio 2019

Nel mese di febbraio 2019 sono state colpite dal lavoro ridotto 760 persone, ovvero 42 in più (+5,8%) rispetto al mese precedente. Il numero delle aziende colpite è aumentato di 4 unità (+6,5%), portandosi a 66. Il numero delle ore di lavoro perse è aumentato di 3'777 unità (+8,4%), portandosi a 48'664 ore. Nel corrispondente periodo dell'anno precedente (febbraio 2018) erano state registrate 96'741 ore perse, ripartite su 1'818 persone in 159 aziende.

Persone che hanno esaurito il loro diritto all'indennità nel mese di febbraio 2019

Secondo i dati provvisori forniti dalle casse di disoccupazione, nel corso del mese di febbraio 2019, 2'562 persone hanno esaurito il loro diritto alle prestazioni dell'assicurazione contro la disoccupazione.

Cifre in sintesi

DISOCCUPAZIONE	Aprile 2019	Marzo 2019	Aprile 2018	Variazioni rispetto			
				al mese prec. assoluto in %		all'anno prec. assoluto in %	
- Disoccupati registrati	107'298	112'341	119'781	-5'043	-4.5	-12'483	-10.4
- Tasso di disoccupazione	2.4%	2.5%	2.7%	...	-0.1 *)	...	-0.3 *)
- Giovani disoccupati (**)	10'661	11'573	11'916	-912	-7.9	-1'255	-10.5
- Tasso di disoccupazione giovanile	1.9%	2.1%	2.2%	...	-0.2 *)	...	-0.3 *)
- Disoccupati di 50 anni e più	30'650	31'872	34'313	-1'222	-3.8	-3'663	-10.7
- Tasso dei disoccupati di 50 anni e più	2.3%	2.4%	2.6%	...	-0.1 *)	...	-0.3 *)
- Disoccupati di lunga durata	14'910	15'287	18'675	-377	-2.5	-3'765	-20.2
- Persone in cerca d'impiego	183'549	189'467	194'060	-5'918	-3.1	-10'511	-5.4
POSTI VACANTI ANNUNCIATI	37'958	37'409	14'431	549	1.5	23'527	163.0

*) in punti percentuali

**) 15-24 anni

Dal 1991, oltre alla statistica della SECO concernente i disoccupati registrati in Svizzera, viene elaborata una seconda statistica, basata sui dati relativi alla disoccupazione ai sensi dell'ILO: la rilevazione sulle forze di lavoro in Svizzera RIFOS, dell'Ufficio federale di statistica UST. Questa statistica è conforme alle direttive dell'Ufficio internazionale del lavoro (IAA/ILO/BIT) e di EUROSTAT e viene consultata in caso di raffronti internazionali. Le due statistiche si differenziano per il metodo di indagine. A differenza della SECO – che effettua mensilmente una rilevazione totale dei disoccupati registrati presso gli URC – l'UST svolge con una frequenza trimestrale rilevazioni per campionatura mediante interviste telefoniche e stime. Le differenze metodologiche comportano diversità di risultati; tuttavia le informazioni ricavate dalle due statistiche si integrano.

T1a: Disoccupati registrati

Media annua		Marzo 2019		Aprile 2019							
2017	2018			Effettivi	Variazioni rispetto				Entrate/Uscite		
Effettivi		al mese precedente			allo stesso mese dell'anno precedente		entrate	uscite			
numero	quota (in %)	assoluto		relativo (in %)	assoluto	relativo (in %)					
143142	118103	112341	Totale	107298	100.0	-5043	-4.5	-12483	-10.4	28537	33580
...	...	107639	destagionalizzato ¹⁾	108303	...	664	0.6
			Secondo le regioni:								
89505	71993	67996	Svizzera tedesca	65039	60.6	-2957	-4.3	-8813	-11.9	17557	20509
53637	46110	44345	Svizzera romanda e Ticino	42259	39.4	-2086	-4.7	-3670	-8.0	10980	13071
			Secondo il sesso:								
63077	52714	47764	donne	47064	43.9	-700	-1.5	-6917	-12.8	12460	13161
80065	65389	64577	uomini	60234	56.1	-4343	-6.7	-5566	-8.5	16077	20419
			Secondo la nazionalità:								
76734	63339	58123	svizzeri	56235	52.4	-1888	-3.2	-7693	-12.0	14218	16125
66409	54764	54218	stranieri	51063	47.6	-3155	-5.8	-4790	-8.6	14319	17455
			Secondo l'età:								
17001	13227	11573	15-24 anni	10661	9.9	-912	-7.9	-1255	-10.5	3805	4566
88318	71825	68896	25-49 anni	65987	61.5	-2909	-4.2	-7565	-10.3	18096	20933
37823	33051	31872	50 anni e più	30650	28.6	-1222	-3.8	-3663	-10.7	6636	8081
			Secondo la durata del lavoro:								
123840	97909	93745	tempo pieno	89074	83.0	-4671	-5.0	-8831	-9.0	24432	29044
19302	20194	18596	tempo parziale	18224	17.0	-372	-2.0	-3652	-16.7	4105	4536
			Secondo la durata:								
85826	72872	72143	1-6 mesi	67396	62.8	-4747	-6.6	-4455	-6.2
33978	27288	24911	7-12 mesi	24992	23.3	81	0.3	-4263	-14.6
23339	17943	15287	> 1 anno	14910	13.9	-377	-2.5	-3765	-20.2
			Sec. la situazione dell'impiego:								
138840	112650	105852	impiegato precedentemente	100979	94.1	-4873	-4.6	-14298	-12.4
2675	2954	3047	primo impiego	2915	2.7	-132	-4.3	627	27.4
1628	2499	3442	reinserimento nella vita prof.	3404	3.2	-38	-1.1	1188	53.6

Spiegazioni: cfr. pagg. 26-28.

¹⁾ Metodo che permette di eliminare la componente stagionale di una serie cronologica. Qui viene impiegata la procedura di destagionalizzazione X-12. La procedura calcola nuovamente la serie con ogni valore supplementare, per cui i valori corretti possono fluttuare da un mese all'altro e sono pertanto indicati in corsivo.

Su 107298 disoccupati, 9865 persone hanno partecipato a corsi di riqualificazione o di perfezionamento.

T1b: Tasso di disoccupazione

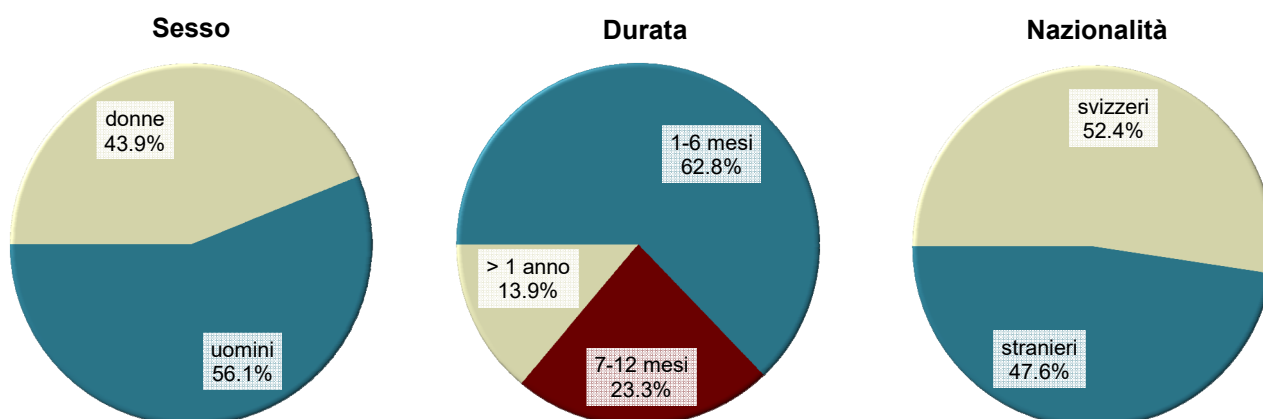
Media annua		Marzo 2019		Aprile 2019		
2017	2018			Tasso CV ¹⁾	Variazioni in punti percentuali	
Tasso				rispetto al mese precedente	allo stesso mese dell'anno precedente	
3.2	2.6	2.5	Totale	2.4 A	-0.1	-0.3
...	...	2.4	destagionalizzato ²⁾	2.4 A	-	...
Secondo le regioni:						
2.8	2.2	2.1	Svizzera tedesca	2.0 A	-0.1	-0.3
4.2	3.6	3.5	Svizzera romanda e Ticino	3.3 A	-0.2	-0.3
Secondo il sesso:						
3.1	2.6	2.3	donne	2.3 A	-	-0.3
3.3	2.7	2.7	uomini	2.5 A	-0.2	-0.2
Secondo la nazionalità:						
2.3	1.9	1.7	svizzeri	1.7 A	-	-0.2
5.7	4.7	4.7	stranieri	4.4 A	-0.3	-0.4
Secondo l'età:						
3.1	2.4	2.1	15-24 anni	1.9 A	-0.2	-0.3
3.4	2.8	2.6	25-49 anni	2.5 A	-0.1	-0.3
2.8	2.5	2.4	50 anni e più	2.3 A	-0.1	-0.3

Spiegazioni: cfr. pagg. 26-28.

¹⁾ Coefficiente di variazione: A=0.0-1.0%, B=1.1-2.0%, C=2.1-5.0%, D=5.1-10.0%, E=10.1-16.5%, F=16.6-25.0%, G>25%.

²⁾ Metodo che permette di eliminare la componente stagionale di una serie cronologica. Qui viene impiegata la procedura di destagionalizzazione X-12. La procedura calcola nuovamente la serie con ogni valore supplementare, per cui i valori corretti possono fluttuare da un mese all'altro e sono pertanto indicati in corsivo.

G1: Disoccupati registrati, secondo il sesso, la nazionalità e la durata, aprile 2019



T2a: Disoccupati registrati secondo i Cantoni

Media annua		Marzo 2019		Aprile 2019							
2017	2018			Effettivi	Variazioni rispetto				Entrate/Uscite		
		al mese precedente			allo stesso mese dell' anno precedente		entrate	uscite			
numero	quota (in %)				assoluto	relativo (in %)			assoluto	relativo (in %)	
143142	118103	112341	Totale	107298	100.0	-5043	-4.5	-12483	-10.4	28537	33580
29111	21793	19234	Zurigo	18286	17.0	-948	-4.9	-4245	-18.8	4306	5241
14566	10764	10817	Berna	10092	9.4	-725	-6.7	-678	-6.3	2396	3114
4229	3983	4096	Lucerna	3898	3.6	-198	-4.8	-267	-6.4	1006	1207
195	152	238	Uri	213	0.2	-25	-10.5	62	41.1	81	106
1566	1215	1069	Svitto	998	0.9	-71	-6.6	-201	-16.8	297	367
188	150	176	Obvaldo	152	0.1	-24	-13.6	-3	-1.9	83	110
271	242	216	Nidvaldo	185	0.2	-31	-14.4	-22	-10.6	89	120
477	379	341	Glarona	311	0.3	-30	-8.8	-52	-14.3	91	121
1644	1486	1457	Zugo	1341	1.2	-116	-8.0	-140	-9.5	353	465
4549	4455	4444	Friburgo	4151	3.9	-293	-6.6	-281	-6.3	1183	1472
4123	3349	2977	Soletta	2744	2.6	-233	-7.8	-889	-24.5	826	1062
3726	3362	3314	Basilea-Città	3156	2.9	-158	-4.8	-289	-8.4	746	904
4305	3362	2951	Basilea-Campagna	2873	2.7	-78	-2.6	-658	-18.6	720	798
1402	1367	1322	Sciaffusa	1252	1.2	-70	-5.3	-81	-6.1	248	320
542	461	501	Appenzello esterno	493	0.5	-8	-1.6	45	10.0	148	161
85	88	103	Appenzello interno	102	0.1	-1	-1.0	7	7.4	25	26
6554	5532	5434	San Gallo	5190	4.8	-244	-4.5	-138	-2.6	1400	1642
1675	1476	1137	Grigioni	1717	1.6	580	51.0	-359	-17.3	1413	832
11462	9735	9599	Argovia	9225	8.6	-374	-3.9	-611	-6.2	2529	2911
3385	3097	3014	Turgovia	2811	2.6	-203	-6.7	-294	-9.5	800	1002
5667	4953	5011	Ticino	4586	4.3	-425	-8.5	-119	-2.5	1161	1590
17942	15081	14754	Vaud	14108	13.1	-646	-4.4	-712	-4.8	3857	4505
6230	5388	5141	Vallese	4881	4.5	-260	-5.1	-564	-10.4	1951	2217
5173	4233	3510	Neuchâtel	3246	3.0	-264	-7.5	-1298	-28.6	645	904
12383	10633	10288	Ginevra	10129	9.4	-159	-1.5	-487	-4.6	1904	2062
1693	1366	1197	Giura	1158	1.1	-39	-3.3	-209	-15.3	279	321

Spiegazioni: cfr. pagg. 26-28.

T2b: Tasso di disoccupazione secondo i Cantoni

Media annua		Marzo 2019		Aprile 2019		Variazioni in punti percentuali	
2017	2018			Tasso CV ¹⁾			
Tasso					rispetto al mese precedente	allo stesso mese dell'anno precedente	
3.2	2.6	2.5	Totale	2.4 A		-0.1	-0.3
3.5	2.7	2.3	Zurigo	2.2 A		-0.1	-0.5
2.6	1.9	1.9	Berna	1.8 A		-0.1	-0.1
1.9	1.8	1.8	Lucerna	1.7 A		-0.1	-0.2
1.0	0.8	1.2	Uri	1.1 C		-0.1	0.3
1.8	1.4	1.2	Svitto	1.1 A		-0.1	-0.3
0.9	0.7	0.8	Obvaldo	0.7 B		-0.1	-
1.1	1.0	0.9	Nidvaldo	0.8 B		-0.1	-0.1
2.1	1.7	1.5	Glarona	1.4 B		-0.1	-0.2
2.4	2.2	2.1	Zugo	2.0 B		-0.1	-0.2
2.8	2.7	2.7	Friburgo	2.5 A		-0.2	-0.2
2.8	2.3	2.0	Soletta	1.9 A		-0.1	-0.6
3.8	3.4	3.3	Basilea-Città	3.2 A		-0.1	-0.3
2.9	2.3	2.0	Basilea-Campagna	1.9 A		-0.1	-0.5
3.2	3.1	3.0	Sciaffusa	2.9 B		-0.1	-0.2
1.8	1.5	1.6	Appenzello esterno	1.6 B		-	0.1
0.9	1.0	1.1	Appenzello interno	1.1 C		-	-
2.4	2.0	2.0	San Gallo	1.9 A		-0.1	-
1.5	1.3	1.0	Grigioni	1.6 A		0.6	-0.3
3.1	2.7	2.6	Argovia	2.5 A		-0.1	-0.2
2.3	2.1	2.0	Turgovia	1.9 A		-0.1	-0.2
3.4	3.0	3.0	Ticino	2.7 A		-0.3	-0.1
4.5	3.8	3.7	Vaud	3.6 A		-0.1	-0.1
3.6	3.1	3.0	Vallese	2.8 A		-0.2	-0.3
5.6	4.6	3.8	Neuchâtel	3.5 A		-0.3	-1.4
5.3	4.5	4.4	Ginevra	4.3 A		-0.1	-0.2
4.6	3.7	3.3	Giura	3.2 B		-0.1	-0.5

Spiegazioni: cfr. pagg. 26-28.

¹⁾ Coefficiente di variazione: A=0.0-1.0%, B=1.1-2.0%, C=2.1-5.0%, D=5.1-10.0%, E=10.1-16.5%, F=16.6-25.0%, G>25%.

Se non si tiene conto del peso dell'aiuto cantonale ai disoccupati e dell'assistenza sociale, il tasso di disoccupazione nei seguenti Cantoni sarebbe più basso (pp = punti percentuali):

VD (-0.5 pp), GE (-0.3 pp), ZG (-0.1 pp), SH (-0.1 pp), JU (-0.1 pp).

T2c: Persone in cerca d'impiego registrate secondo i Cantoni

Media annua		Marzo 2019		Aprile 2019					
2017	2018			Effettivi		Variazioni rispetto			
Effettivi				al mese precedente		allo stesso mese dell'anno precedente			
						numero	quota (in %)	assoluto	relativo (in %)
206148	191009	189467	Totale	183549	100.0	-5918	-3.1	-10511	-5.4
36226	33044	32034	Zurigo	31098	16.9	-936	-2.9	-2591	-7.7
19537	17498	17625	Berna	16810	9.2	-815	-4.6	-856	-4.8
7208	6880	7003	Lucerna	6803	3.7	-200	-2.9	-196	-2.8
350	302	416	Uri	376	0.2	-40	-9.6	75	24.9
2362	2192	2118	Svitto	2060	1.1	-58	-2.7	-151	-6.8
344	290	327	Obvaldo	290	0.2	-37	-11.3	-1	-0.3
480	451	417	Nidvaldo	366	0.2	-51	-12.2	-45	-10.9
775	676	650	Glarona	613	0.3	-37	-5.7	-62	-9.2
2739	2499	2375	Zugo	2304	1.3	-71	-3.0	-227	-9.0
8319	7787	7878	Friburgo	7504	4.1	-374	-4.7	-314	-4.0
6860	6180	5886	Soletta	5715	3.1	-171	-2.9	-709	-11.0
5519	5186	5169	Basilea-Città	4988	2.7	-181	-3.5	-324	-6.1
5785	5596	5512	Basilea-Campagna	5398	2.9	-114	-2.1	-299	-5.2
2509	2458	2513	Sciaffusa	2471	1.3	-42	-1.7	26	1.1
917	804	855	Appenzello esterno	840	0.5	-15	-1.8	10	1.2
128	127	136	Appenzello interno	133	0.1	-3	-2.2	-	-
10939	9841	9903	San Gallo	9679	5.3	-224	-2.3	-148	-1.5
3192	2640	2452	Grigioni	2705	1.5	253	10.3	-495	-15.5
15960	15310	15512	Argovia	15325	8.3	-187	-1.2	-36	-0.2
5997	5684	5614	Turgovia	5448	3.0	-166	-3.0	-376	-6.5
9239	8901	9393	Ticino	8741	4.8	-652	-6.9	202	2.4
25706	24447	24145	Vaud	23583	12.8	-562	-2.3	-1267	-5.1
9766	8957	9061	Vallese	8340	4.5	-721	-8.0	-947	-10.2
6858	6048	5435	Neuchâtel	5180	2.8	-255	-4.7	-1131	-17.9
15970	15150	15152	Ginevra	14987	8.2	-165	-1.1	-359	-2.3
2465	2062	1886	Giura	1792	1.0	-94	-5.0	-290	-13.9

Spiegazioni: cfr. pagg. 26-28.

Aprile
2019

Situazione dell'impiego delle persone in cerca d'impiego non disoccupate 1)

Cantoni	Programmi di occupazione temporanea	Variazioni rispetto al mese precedente		Riqualificazione/perfezionamento 2)	Variazioni rispetto al mese precedente		Guadagno intermedio	Variazioni rispetto al mese precedente		Altre persone in cerca d'impiego non disoccupate	Variazioni rispetto al mese precedente	
		assoluto	relativo (in %)		assoluto	relativo (in %)		assoluto	relativo (in %)		assoluto	relativo (in %)
CH	9913	-91	-0.9	884	159	21.9	37054	-409	-1.1	28400	-534	-1.8
ZH	1178	3	0.3	-	-	-	5317	88	1.7	6317	-79	-1.2
BE	597	23	4.0	1	1	-	3032	36	1.2	3088	-150	-4.6
LU	370	2	0.5	2	-7	-77.8	1304	46	3.7	1229	-43	-3.4
UR	39	4	11.4	-	-	-	80	-10	-11.1	44	-9	-17.0
SZ	215	-5	-2.3	-	-	-	353	24	7.3	494	-6	-1.2
OW	42	6	16.7	-	-	-	41	2	5.1	55	-21	-27.6
NW	43	-5	-10.4	-	-	-	56	-11	-16.4	82	-4	-4.7
GL	40	-6	-13.0	14	-4	-22.2	122	3	2.5	126	-	-
ZG	129	-10	-7.2	-	-	-	376	10	2.7	458	45	10.9
FR	690	-15	-2.1	-	-	-	1766	-55	-3.0	897	-11	-1.2
SO	279	4	1.5	4	-	-	1511	70	4.9	1177	-12	-1.0
BS	225	-	-	-	-	-	946	-25	-2.6	661	2	0.3
BL	175	-15	-7.9	91	48	111.6	1157	-45	-3.7	1102	-24	-2.1
SH	162	-7	-4.1	18	-7	-28.0	531	44	9.0	508	-2	-0.4
AR	34	3	9.7	-	-	-	153	-3	-1.9	160	-7	-4.2
AI	2	-	-	1	1	-	20	-1	-4.8	8	-2	-20.0
SG	494	38	8.3	-	-	-	1962	68	3.6	2033	-86	-4.1
GR	226	-28	-11.0	-	-	-	459	-240	-34.3	303	-59	-16.3
AG	519	19	3.8	-	-	-	3437	152	4.6	2144	16	0.8
TG	406	-5	-1.2	-	-	-	1229	30	2.5	1002	12	1.2
TI	768	23	3.1	-	-	-	2232	-151	-6.3	1155	-99	-7.9
VD	1589	-20	-1.2	539	102	23.3	5001	-11	-0.2	2346	13	0.6
VS	705	-78	-10.0	118	14	13.5	1991	-423	-17.5	645	26	4.2
NE	285	-11	-3.7	2	1	100.0	934	9	1.0	713	10	1.4
GE	631	-8	-1.3	94	10	11.9	2702	12	0.4	1431	-20	-1.4
JU	70	-3	-4.1	-	-	-	342	-28	-7.6	222	-24	-9.8

Spiegazioni: cfr. pagg. 26-28.

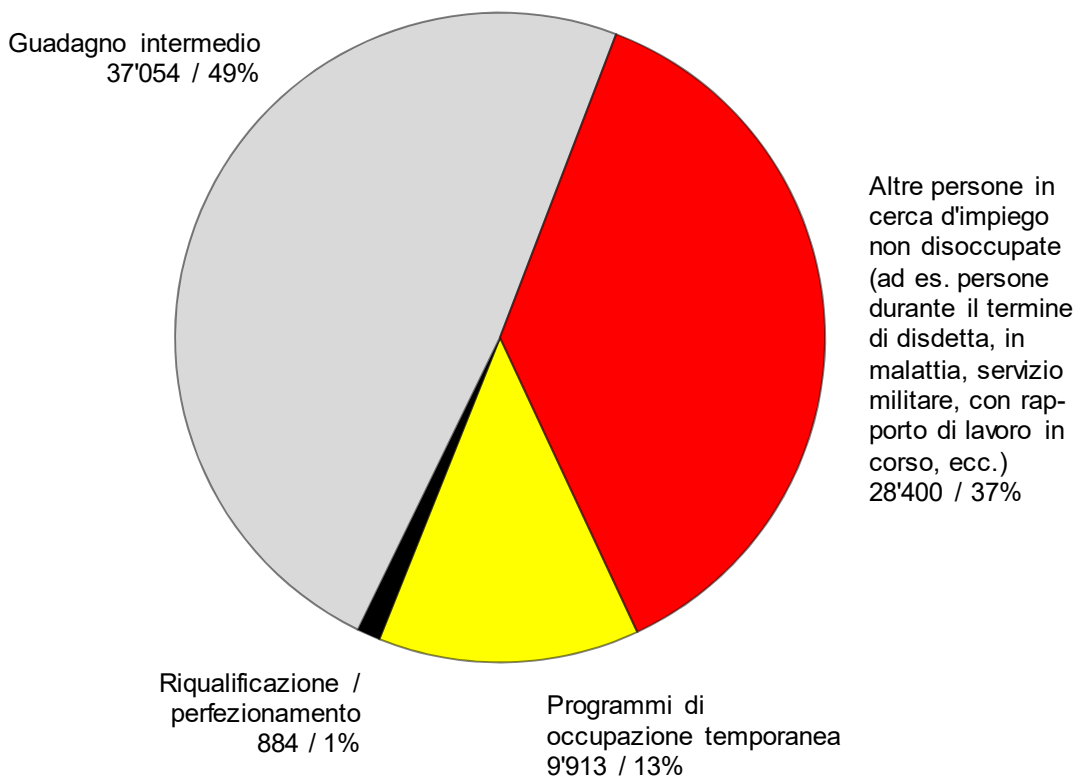
- 1) Persone in cerca d'impiego registrate meno disoccupati registrati = persone in cerca d'impiego non disoccupate.
- 2) Sono incluse le persone non idonee al collocamento per la durata dei corsi di riqualificazione o di perfezionamento, secondo l'articolo 60 capoverso 4 della legge sull'assicurazione contro la disoccupazione.

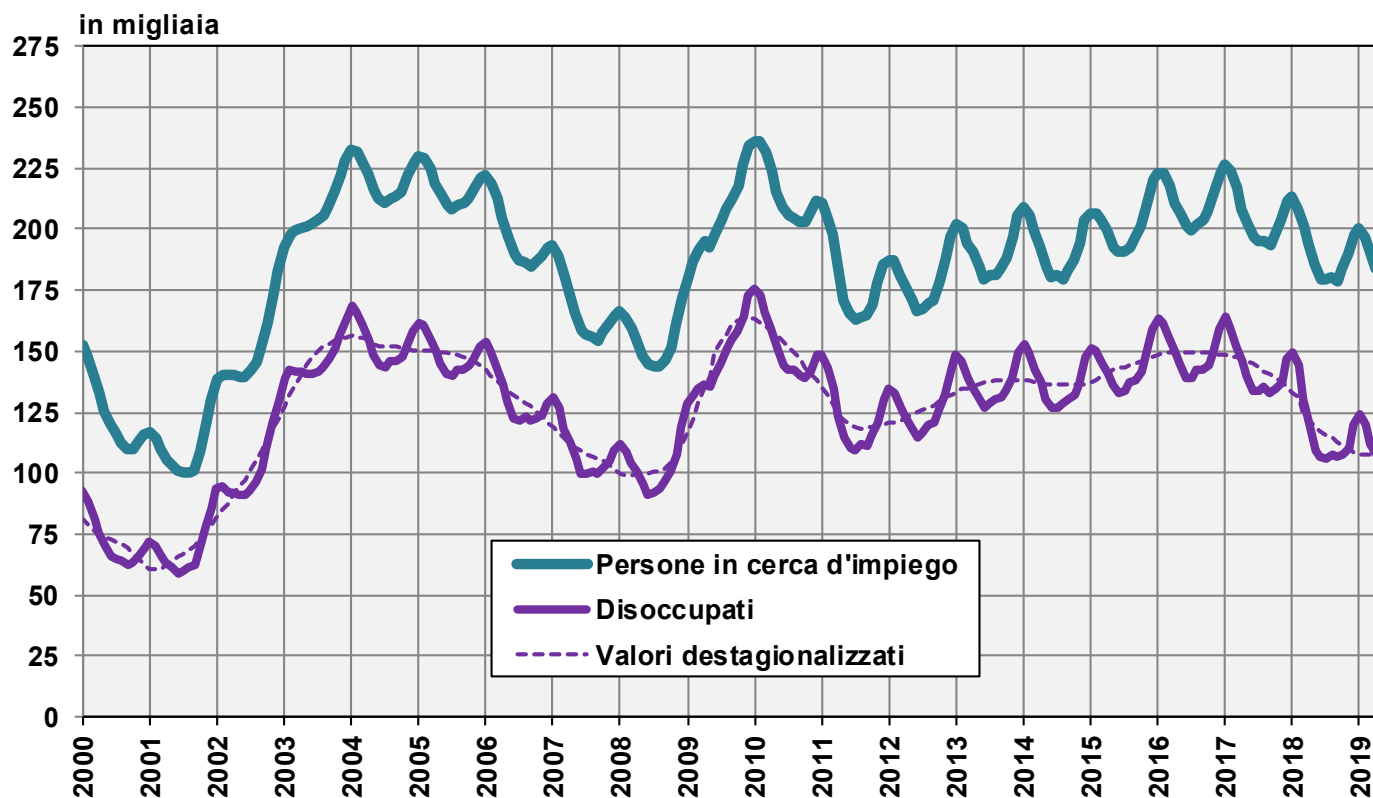
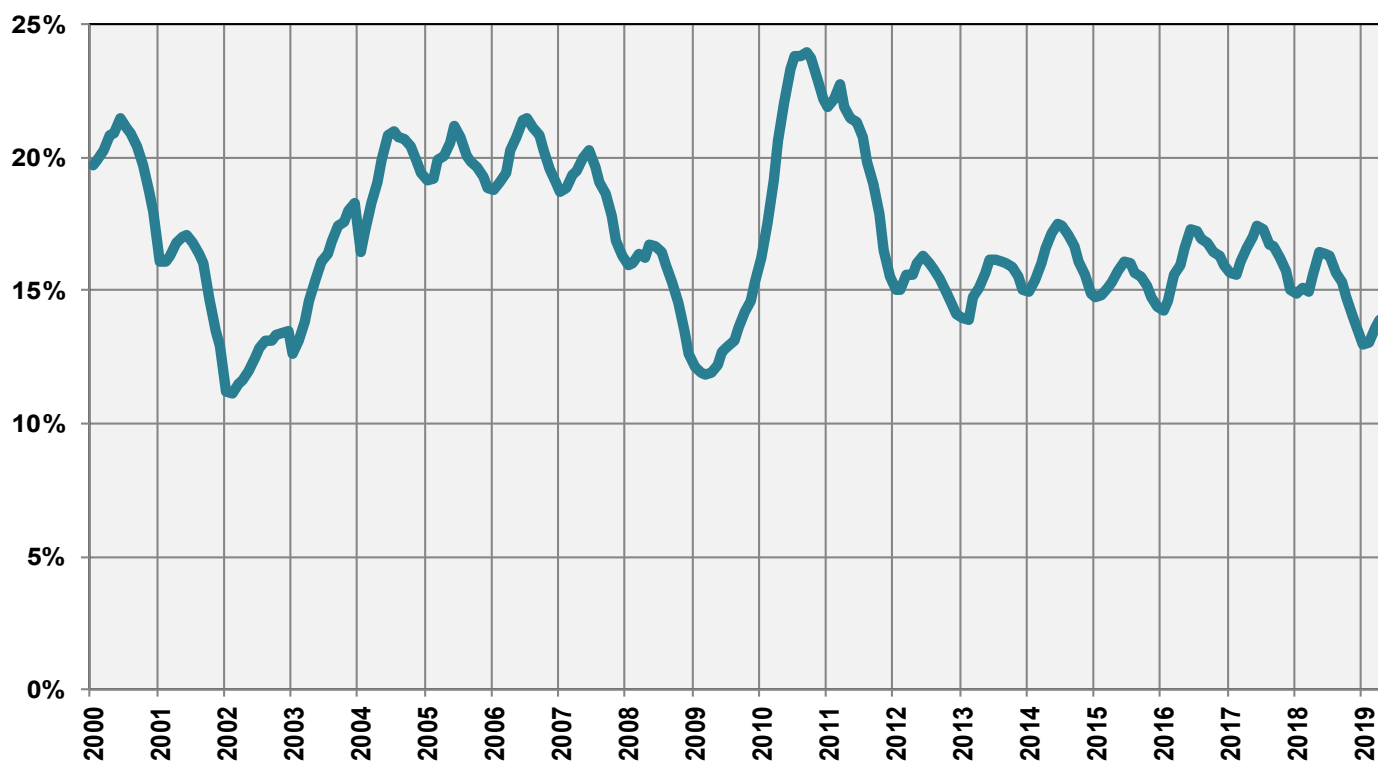
Persone in cerca d'impiego registrate non disoccupate

Le **persone in cerca d'impiego non disoccupate** sono le persone registrate presso un ufficio regionale di collocamento che - a differenza dei disoccupati - non sono immediatamente disponibili per il collocamento o hanno un lavoro.

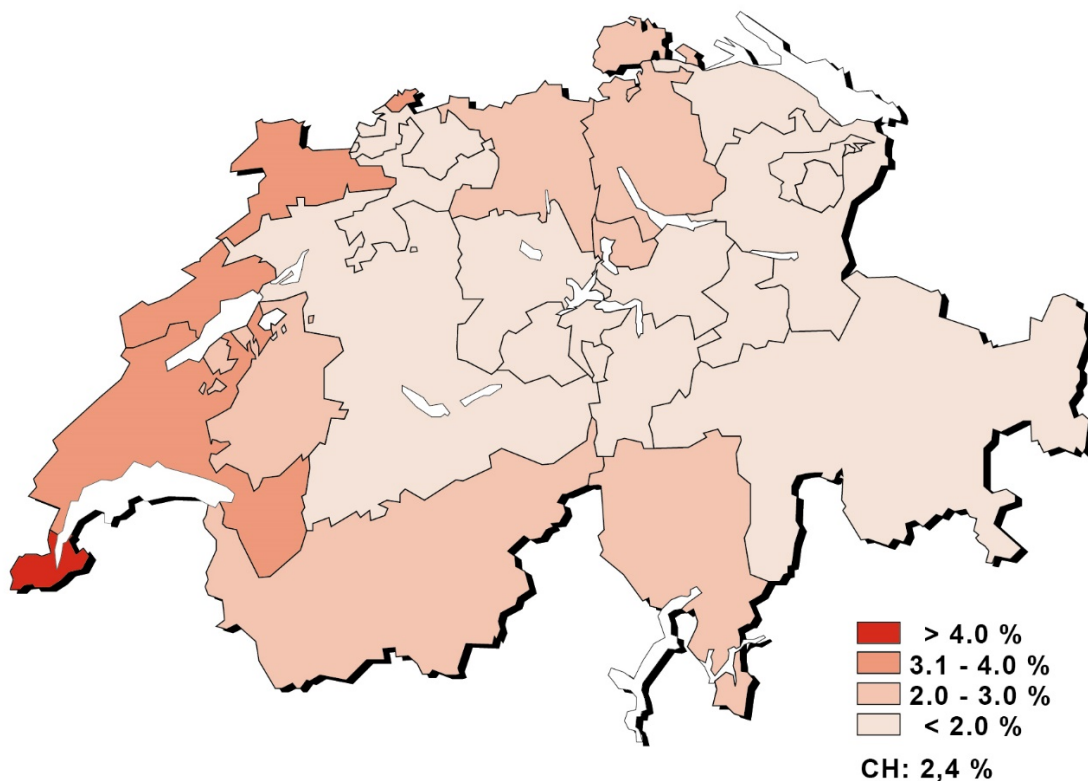
- Le persone in cerca d'impiego registrate non disoccupate corrispondono alla differenza fra il totale delle persone in cerca d'impiego registrate e i disoccupati.
- Le persone in cerca d'impiego registrate non disoccupate sono ripartite fra le categorie seguenti: persone che partecipano ad un programma per l'occupazione temporanea, persone in fase di riqualificazione o di perfezionamento, persone che hanno un guadagno intermedio e altre persone in cerca d'impiego.

G2: Quota delle persone in cerca d'impiego registrate non disoccupate (totale: 76'251) aprile 2019

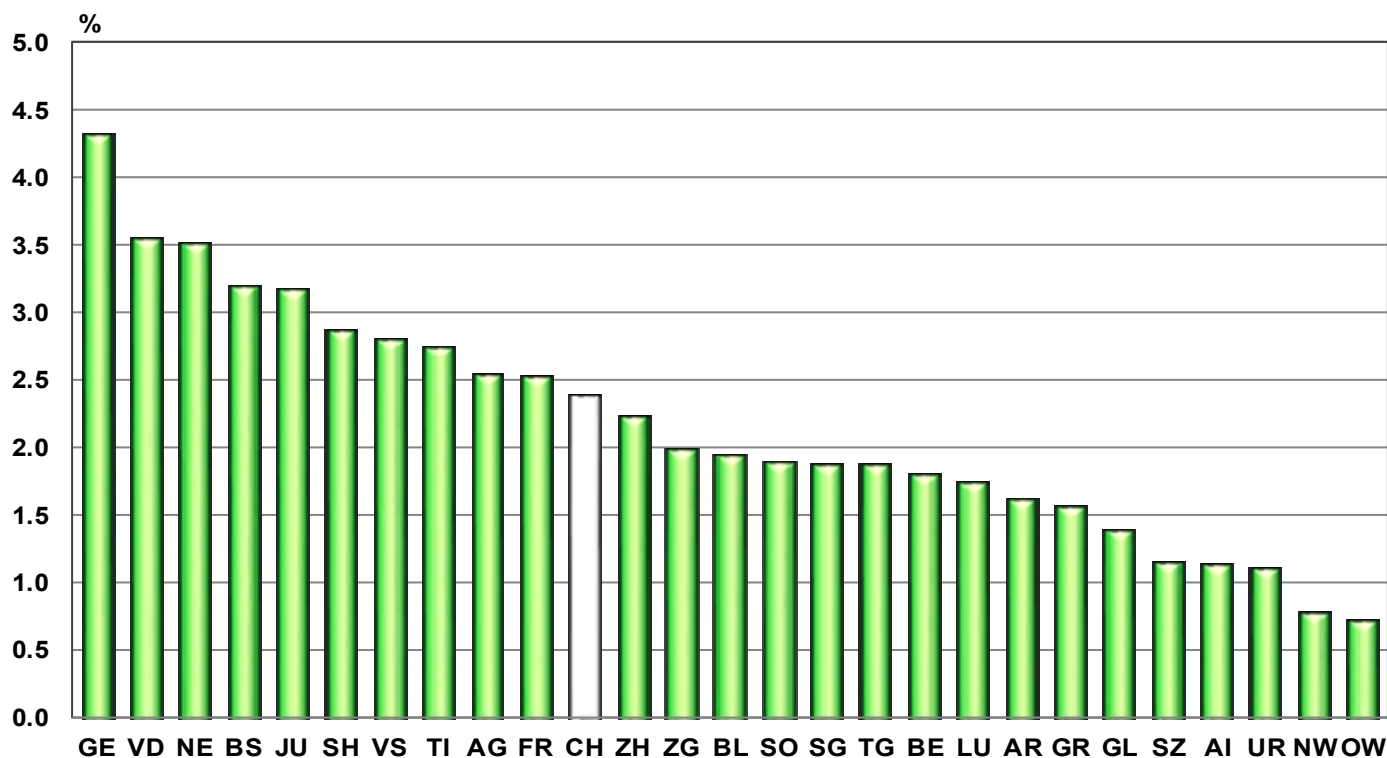


G3: Persone in cerca d'impiego e disoccupati registrati**G4: Quota dei disoccupati di lunga durata sul totale dei disoccupati**

G5: Tasso di disoccupazione per Cantone, aprile 2019



G6: Tasso di disoccupazione per Cantone, aprile 2019



T3: Disoccupati registrati secondo i rami economici ¹⁾

Media annua		Marzo			Aprile 2019					
2017	2018	2019			Effettivi		Variazioni rispetto			
Effettivi							al mese precedente		allo stesso mese dell'anno precedente	
					numero	tasso ²⁾ CV ³⁾	assoluto	relativo (in %)	assoluto	relativo (in %)
143142	118103	112341	Totale		107298		-5043	-4.5	-12483	-10.4
1240	1067	988	A	Settore 1 (Agricoltura, selvicoltura e pesca)	875	0.8 A	-113	-11.4	-143	-14.0
35585	28130	29539	B-F	Settore 2 (Industria)	26055	3.0 A	-3484	-11.8	-2406	-8.5
99808	83780	77243	G-T	Settore 3 (Servizi)	75918	2.6 A	-1325	-1.7	-9484	-11.1
1240	1067	988	A 01-03	Agricoltura, selvicoltura e pesca	875	0.8 A	-113	-11.4	-143	-14.0
99	71	66	B 05-09	Attività estrattive	70	1.7 C	4	6.1	-10	-12.5
3052	2572	2682	C 10-12	Industrie alimentari, delle bevande, del tabacco	2578	3.9 B	-104	-3.9	-123	-4.6
413	304	327	C 13-14	Tessili e abbigliamento	324	3.0 C	-3	-0.9	13	4.2
74	55	54	C 15	Industria del cuoio e scarpe	57	4.9 D	3	5.6	2	3.6
915	746	751	C 16	articoli in legno, sughero, paglia e intreccio	660	1.8 B	-91	-12.1	-148	-18.3
1122	861	800	C 17-18	Industria della carta, stampa	791	2.8 B	-9	-1.1	-93	-10.5
1476	1341	1298	C 19-21	Prodotti chimici, raffinazione del petrolio	1264	2.4 B	-34	-2.6	-92	-6.8
1047	763	714	C 22	Articoli in gomma e materie plastiche	696	3.5 B	-18	-2.5	-107	-13.3
624	544	602	C 23	Prodotti in vetro, in ceramica e in cemento	543	3.4 C	-59	-9.8	-22	-3.9
3322	2413	2359	C 24-25	Metallurgia e prodotti in metallo	2224	2.6 A	-135	-5.7	-234	-9.5
4090	3009	2806	C 26-27	Elettrotecnica, elettronica, orologi e ottica	2777	2.6 A	-29	-1.0	-404	-12.7
1747	1120	1063	- C 2652	- Orologi	1069	3.7 B	6	0.6	-96	-8.2
1922	1341	1217	C 28	Produzione di macchinari e apparecchiature	1176	1.6 B	-41	-3.4	-200	-14.5
418	359	367	C 29-30	Fabbricazione di veicoli	354	2.9 C	-13	-3.5	8	2.3
1631	1229	1178	C 31-33	Mobili; Riparazione di macchine	1129	2.5 B	-49	-4.2	-126	-10.0
378	303	307	D 35	Fornitura di energia	269	1.1 B	-38	-12.4	-21	-7.2
432	384	403	E 36-39	Riciclaggio; Raccolta, tratta. e fornit. di acqua	376	2.7 C	-27	-6.7	-17	-4.3
14570	11835	13608	F 41-43	Costruzioni 4)	10767	3.8 A	-2841	-20.9	-832	-7.2
21273	17576	15944	G 45-47	Commercio; riparazione di auto, settore auto	15500	2.8 A	-444	-2.8	-2481	-13.8
2444	2019	1749	G 45	Commercio, riparazione di auto	1683	2.2 A	-66	-3.8	-291	-14.7
8242	6756	6149	G 46	Commercio all'ingrosso	6007	3.0 A	-142	-2.3	-922	-13.3
10587	8801	8046	G 47	Commercio al dettaglio	7810	2.9 A	-236	-2.9	-1268	-14.0
5742	4942	4770	H 49-53	Traffico e trasporti	4808	2.7 A	38	0.8	-396	-7.6
12910	10331	9399	I 55-56	Alloggio e ristorazione	9666	5.3 A	267	2.8	-1640	-14.5
4743	3974	3746	J 58-63	Informazione e comunicazione	3737	2.8 A	-9	-0.2	-206	-5.2
2399	2067	1998	- J 62	- Informatica	2014	2.8 B	16	0.8	-12	-0.6
7226	6103	5664	K 64-66	Attività finanziarie e assicurative	5611	2.3 A	-53	-0.9	-608	-9.8
3999	3418	3104	- K 64	- Banche	3066	2.2 A	-38	-1.2	-363	-10.6
1111	927	851	- K 65	- Assicurazioni	820	1.6 B	-31	-3.6	-208	-20.2
1374	1188	1104	L 68	Attività immobiliari	1077	2.3 B	-27	-2.4	-111	-9.3
10211	8924	8261	M 69-75	Attività professionali, scientifiche e tecniche	8098	2.4 A	-163	-2.0	-876	-9.8
599	551	524	- M 72	- Ricerca e sviluppo	497	2.7 C	-27	-5.2	-65	-11.6
9780	7544	7171	N 77-82	Attività amministrative e di servizi di supporto 4)	6644	...	-527	-7.3	-1105	-14.3
3455	2935	2519	O 84	Amministrazione pubblica, assicurazione sociale	2487	1.2 A	-32	-1.3	-466	-15.8
4612	3828	3219	P 85	Istruzione	3130	1.3 A	-89	-2.8	-466	-13.0
11831	10574	9748	Q 86-88	Sanità e assistenza sociale	9557	1.9 A	-191	-2.0	-911	-8.7
1895	1712	1713	R 90-93	Attività artistiche, di intrattenimento e divertimento	1649	3.2 B	-64	-3.7	5	0.3
3549	3067	2841	S 94-96	Altre attività di servizi	2859	2.4 A	18	0.6	-225	-7.3
1207	1082	1144	T 97-98	famiglie private con personale domestico	1095	...	-49	-4.3	2	0.2
6510	5126	4571		Non specificato, altri	4450	...	-121	-2.6	-450	-9.2

Spiegazioni: cfr. pagg. 26-28.

1) Classificazione dei rami economici secondo NOGA 2008.

2) Dei 4'493'249 di persone attive secondo il pooling 2012 - 2014 circa 515'964 non appartengono a nessun ramo economico.

Tra queste vi sono 213'229 persone non occupate. Pertanto i tassi di disoccupazione secondo i rami economici sono stati lievemente sovrastimati e non sono direttamente paragonabili agli altri tassi di disoccupazione della statistica del mercato del lavoro della SECO.

3) Coefficiente di variazione: A=0.0-1.0%, B=1.1-2.0%, C=2.1-5.0%, D=5.1-10.0%, E=10.1-16.5%, F=16.6-25.0%, G>25%.

4) Non è possibile calcolare il tasso di disoccupazione delle attività economiche NOGA N da 77 a 82, perché il gruppo NOGA 78 «Attività di collocamento privato» comprende anche disoccupati appartenenti ad altre attività economiche.

T4: Disoccupati registrati secondo i gruppi professionali ¹⁾

Media annua		Marzo				Aprile					
2017	2018	2019				2019					
Effettivi						Effettivi		Variazioni rispetto			
								al mese precedente		allo stesso mese dell'anno precedente	
						numero	tasso ²⁾ CV ³⁾	assoluto	relativo (in %)	assoluto	relativo (in %)
143142	118103	112341			Totale	107298		-5043	-4.5	-12483	-10.4
2235	1835	1704	11		Agricoltura, selvicoltura e allevamento	1423	1.2 A	-281	-16.5	-251	-15.0
1022	860	852	21		Industria alimentare, bevande e tabacco	839	2.3 B	-13	-1.5	-35	-4.0
413	320	285	22		Industria tessile e cuoio	273	1.7 C	-12	-4.2	-58	-17.5
34	22	19	23		Lavorazione della ceramica e del vetro	21	1.6 D	2	10.5	-	-
3934	2613	2444	24		Lavorazione dei metalli e costruzione di macchine	2279	2.1 A	-165	-6.8	-428	-15.8
2893	2006	1878	25		Elettrotecnica, elettronica, industria orologiera, costruzione di veicoli e apparecchi	1760	2.0 A	-118	-6.3	-253	-12.6
930	688	704	26		Industria del legno e della carta	652	1.7 B	-52	-7.4	-80	-10.9
592	455	423	27		Industria grafica	425	2.7 C	2	0.5	-39	-8.4
627	534	511	28		Trattamento chimico e delle materie sintetiche	478	2.2 B	-33	-6.5	-37	-7.2
7004	6061	6349	29		Altre professioni del settore industriale ⁴⁾	6134	10.1 B	-215	-3.4	-21	-0.3
2161	1790	1634	31		Ingegneri	1600	1.5 A	-34	-2.1	-190	-10.6
1075	931	834	32		Tecnici	809	1.3 B	-25	-3.0	-164	-16.9
2222	1708	1605	33-34		Disegnatori tecnici	1535	1.8 A	-70	-4.4	-200	-11.5
1751	1354	1551	35		Macchinisti	1253	3.7 B	-298	-19.2	-4	-0.3
3157	2676	2521	36		Informatica	2475	2.2 A	-46	-1.8	-153	-5.8
12970	10080	11685	41		Professioni dell'edilizia	9013	4.2 A	-2672	-22.9	-945	-9.5
110	94	91	42		Prof. delle industrie estrattive, della lavorazione della pietra e della produzione di materiale da costruzione	75	2.5 D	-16	-17.6	-27	-26.5
14490	12103	11194	51		Professioni commerciali e della vendita	10929	3.4 A	-265	-2.4	-1340	-10.9
3228	2874	2657	52		Pubblicità e marketing, turismo e ammin. fiduciaria	2685	2.7 A	28	1.1	-180	-6.3
4405	3593	3469	53		Professioni dei trasporti e della circolazione	3400	2.7 A	-69	-2.0	-382	-10.1
892	753	713	54		Professioni delle poste e delle telecomunicazioni	676	2.4 B	-37	-5.2	-95	-12.3
15994	13075	12072	61		Professioni alberghiere e dell'economia domestica ⁵⁾	12153	5.7 A	81	0.7	-1860	-13.3
7447	6162	5981	62		Professioni della pulizia e dei servizi personali	5847	3.4 A	-134	-2.2	-626	-9.7
8576	7752	7399	71		Imprenditori, direttori e funzionari dirigenti	7398	2.0 A	-1	0.0	-359	-4.6
17627	14740	13265	72		Professioni commerciali e amministrative	12956	2.8 A	-309	-2.3	-1969	-13.2
2987	2607	2410	73		Esperti bancari e assicurativi dipl.	2435	2.7 A	25	1.0	-224	-8.4
1187	975	945	74		Professioni relative alla sicurezza	927	1.7 B	-18	-1.9	-74	-7.4
821	742	702	75		Professioni giuridiche	674	1.8 B	-28	-4.0	-90	-11.8
1161	1022	929	81		Professioni dei mass-media e simili	939	1.9 B	10	1.1	-79	-7.8
1494	1226	1113	82		Professioni artistiche e simili	1102	2.1 B	-11	-1.0	-119	-9.7
5253	4458	3709	83-84		Assistenza sociale e spirituale e educazione	3599	1.1 A	-110	-3.0	-791	-18.0
1708	1487	1403	85		Scienze sociali, umanistiche e naturali	1402	4.2 B	-1	-0.1	-68	-4.6
5877	5263	4820	86		Professioni della sanità	4801	1.4 A	-19	-0.4	-482	-9.1
322	271	226	87		Sport e divertimento	244	3.0 C	18	8.0	-38	-13.5
715	663	633	91		Professioni del settore dei servizi n.i.a.	644	1.3 B	11	1.7	-16	-2.4
3599	2579	2436	92-93		Altre professioni	2334	-102	-4.2	-449	-16.1
2233	1736	1175			Non specificato	1109	-66	-5.6	-357	-24.4

Spiegazioni: cfr. pagg. 26-28.

1) Classificazione dei gruppi professionali secondo la NSP 2000 dell'Ufficio federale di statistica.

2) Dei 4'493'249 di persone attive secondo il pooling 2012-2014 410'151 non hanno fornito indicazioni sulla professione svolta.

Tra queste vi sono 213'229 persone non occupate. Pertanto i tassi di disoccupazione secondo le professioni sono stati lievemente sovrastimati e non sono direttamente paragonabili agli altri tassi di disoccupazione della statistica del mercato del lavoro della SECO.

3) Coefficiente di variazione: A=0.0-1.0%, B=1.1-2.0%, C=2.1-5.0%, D=5.1-10.0%, E=10.1-16.5%, F=16.6-25.0%, G>25%.

4) Di questo gruppo professionale fanno parte soprattutto professioni che richiedono scarse qualifiche e lavori ausiliari.

5) Di cui 1460 persone (aprile 2019) nell'economia domestica.

T5: Disoccupati registrati secondo le classe d'età

Media annua		Marzo 2019		Aprile 2019								
2017	2018			Effettivi	Variazioni rispetto				Entrate/Uscite			
			Effettivi	al mese precedente		allo stesso mese dell'anno precedente		entrate	uscite			
				numero	tasso CV ¹⁾	assoluto	relativo (in %)			assoluto	relativo (in %)	
143142	118103	112341	Totale	107298	2.4	A	-5043	-4.5	-12483	-10.4	28537	33580
4026	3242	2432	15-19 anni	2263	1.2	A	-169	-6.9	-159	-6.6	1012	1085
12975	9985	9141	20-24 anni	8398	2.3	A	-743	-8.1	-1096	-11.5	2793	3481
18670	14984	14377	25-29 anni	13658	2.9	A	-719	-5.0	-1609	-10.5	4082	4719
19884	16103	15382	30-34 anni	14853	2.9	A	-529	-3.4	-1716	-10.4	4162	4693
17977	14696	14204	35-39 anni	13659	2.8	A	-545	-3.8	-1410	-9.4	3691	4235
15928	13150	12517	40-44 anni	11978	2.2	A	-539	-4.3	-1486	-11.0	3138	3677
15859	12893	12416	45-49 anni	11839	2.0	A	-577	-4.6	-1344	-10.2	3023	3609
15700	13191	12472	50-54 anni	11854	2.2	A	-618	-5.0	-1841	-13.4	2976	3596
12752	11169	11077	55-59 anni	10576	2.4	A	-501	-4.5	-1006	-8.7	2389	2961
9372	8690	8323	60 anni e più	8220	2.2	A	-103	-1.2	-816	-9.0	1271	1524
			Uomini									
80065	65389	64577	Totale	60234	2.5	A	-4343	-6.7	-5566	-8.5	16077	20419
2308	1870	1456	15-19 anni	1376	1.4	A	-80	-5.5	-52	-3.6	630	658
7233	5472	5250	20-24 anni	4734	2.6	A	-516	-9.8	-442	-8.5	1574	2060
9701	7683	7648	25-29 anni	7036	2.8	A	-612	-8.0	-710	-9.2	2105	2683
10476	8297	8137	30-34 anni	7651	2.8	A	-486	-6.0	-797	-9.4	2248	2719
9804	7945	7995	35-39 anni	7432	2.8	A	-563	-7.0	-605	-7.5	2088	2655
8894	7275	7228	40-44 anni	6710	2.3	A	-518	-7.2	-695	-9.4	1773	2280
9039	7318	7277	45-49 anni	6775	2.1	A	-502	-6.9	-613	-8.3	1746	2251
9080	7500	7477	50-54 anni	6963	2.4	A	-514	-6.9	-722	-9.4	1707	2219
7608	6557	6765	55-59 anni	6314	2.7	A	-451	-6.7	-457	-6.7	1387	1885
5923	5471	5344	60 anni e più	5243	2.4	A	-101	-1.9	-473	-8.3	819	1009
			Donne									
63077	52714	47764	Totale	47064	2.3	A	-700	-1.5	-6917	-12.8	12460	13161
1718	1372	976	15-19 anni	887	1.0	A	-89	-9.1	-107	-10.8	382	427
5742	4513	3891	20-24 anni	3664	2.1	A	-227	-5.8	-654	-15.1	1219	1421
8969	7301	6729	25-29 anni	6622	2.9	A	-107	-1.6	-899	-12.0	1977	2036
9407	7806	7245	30-34 anni	7202	3.1	A	-43	-0.6	-919	-11.3	1914	1974
8173	6751	6209	35-39 anni	6227	2.8	A	18	0.3	-805	-11.4	1603	1580
7034	5875	5289	40-44 anni	5268	2.1	A	-21	-0.4	-791	-13.1	1365	1397
6821	5575	5139	45-49 anni	5064	1.9	A	-75	-1.5	-731	-12.6	1277	1358
6620	5692	4995	50-54 anni	4891	2.0	A	-104	-2.1	-1119	-18.6	1269	1377
5144	4612	4312	55-59 anni	4262	2.2	A	-50	-1.2	-549	-11.4	1002	1076
3449	3219	2979	60 anni e più	2977	2.1	A	-2	-0.1	-343	-10.3	452	515

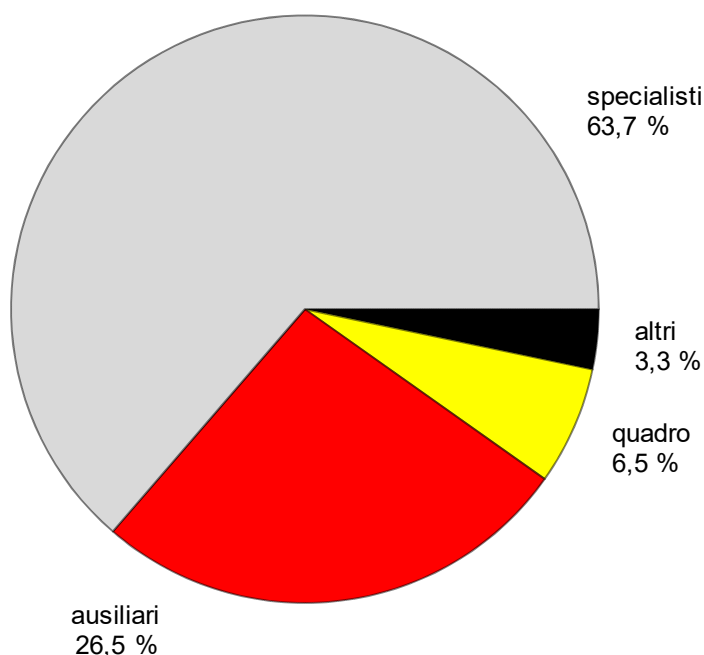
Spiegazioni: cfr. pagg. 26-28.

1) Coefficiente di variazione: A=0.0-1.0%, B=1.1-2.0%, C=2.1-5.0%, D=5.1-10.0%, E=10.1-16.5%, F=16.6-25.0%, G>25%.

T6: Disoccupati registrati secondo l'ultima funzione esercitata

Media annua		Marzo 2019		Aprile 2019							
2017	2018			Effettivi	Variazioni rispetto				Entrate/uscite		
Effettivi		numero			quota (in %)	al mese precedente		allo stesso mese dell'anno precedente		entrate	uscite
				assoluto		relativo (in %)	assoluto	relativo (in %)			
143142	118103	112341	Totale	107298	100.0	-5043	-4.5	-12483	-10.4	28537	33580
450	378	354	indipendente	331	0.3	-23	-6.5	-73	-18.1	83	102
8329	7293	7039	quadro	7001	6.5	-38	-0.5	-338	-4.6	1219	1269
90365	75265	71361	specialista	68308	63.7	-3053	-4.3	-7336	-9.7	17663	20738
38925	31033	30207	ausiliario	28464	26.5	-1743	-5.8	-4349	-13.3	8436	10187
2670	2194	1836	apprendista	1777	1.7	-59	-3.2	-193	-9.8	619	669
827	708	637	praticante	595	0.6	-42	-6.6	-95	-13.8	190	222
1515	1188	874	allievo, studente	793	0.7	-81	-9.3	-77	-8.9	321	383
62	44	33	lavoratore a domicilio	29	0.0	-4	-12.1	-22	-43.1	6	10
-	-	-	non specificato	-	-	-	-	-	-	-	-

Spiegazioni: cfr. pagg. 26-28.

G7: Disoccupati registrati secondo l'ultima funzione esercitata aprile 2019

T7: Disoccupati di lunga durata

Media annua		Marzo 2019		Aprile 2019						
2017	2018			Effettivi	Variazioni rispetto					Quota del totale dei disoccu- pati (in %)
Effettivi		al mese precedente			allo stesso mese dell'anno precedente		Quota del totale dei disoccu- pati (in %)			
numero	quota (in %)	assoluto		relativo (in %)	assoluto	relativo (in %)		Quota del totale dei disoccu- pati (in %)		
23339	17943	15287	Totale	14910	100.0	-377	-2.5	-3765	-20.2	13.9
			Secondo le regioni:							
14153	10200	8658	Svizzera tedesca	8405	56.4	-253	-2.9	-2123	-20.2	12.9
9186	7743	6629	Svizzera romanda e Ticino	6505	43.6	-124	-1.9	-1642	-20.2	15.4
			Secondo il sesso:							
10143	7967	6824	donne	6590	44.2	-234	-3.4	-1738	-20.9	14.0
13196	9976	8463	uomini	8320	55.8	-143	-1.7	-2027	-19.6	13.8
			Secondo la nazionalità:							
12944	10235	8819	svizzeri	8555	57.4	-264	-3.0	-2058	-19.4	15.2
10395	7708	6468	stranieri	6355	42.6	-113	-1.7	-1707	-21.2	12.4
			Secondo l'età:							
401	214	168	15-24 anni	152	1.0	-16	-9.5	-79	-34.2	1.4
12639	9095	7469	25-49 anni	7297	48.9	-172	-2.3	-2132	-22.6	11.1
10299	8634	7650	50 anni e più	7461	50.0	-189	-2.5	-1554	-17.2	24.3
			Secondo determinati gruppi professionali:							
721	432	313	lavorazione dei metalli e costruz. di macchine	313	2.1	-	-	-145	-31.7	13.7
505	313	231	elettrotecnica, elettronica, industria orologiera, costruzione di veicoli e apparecchi	226	1.5	-5	-2.2	-115	-33.7	12.8
1503	1118	949	altre professioni del settore industriale	960	6.4	11	1.2	-205	-17.6	15.7
557	474	411	informatica	399	2.7	-12	-2.9	-85	-17.6	16.1
1498	916	725	edilizia	670	4.5	-55	-7.6	-383	-36.4	7.4
2447	1939	1697	professioni commerciali e della vendita	1645	11.0	-52	-3.1	-358	-17.9	15.1
533	461	409	pubblicità e marketing, turismo e amministr.az. fiduciaria	418	2.8	9	2.2	-47	-10.1	15.6
812	585	484	professioni dei trasporti e della circolazione	497	3.3	13	2.7	-127	-20.4	14.6
2286	1718	1395	prof. alberghiere e dell'economia domestica	1374	9.2	-21	-1.5	-414	-23.2	11.3
1422	1069	914	professioni della pulizia e dei servizi personali	881	5.9	-33	-3.6	-235	-21.1	15.1
1580	1370	1294	Imprenditori, direttori e funzionari dirigenti	1239	8.3	-55	-4.3	-104	-7.7	16.7
2863	2339	1974	professioni commerciali e amministrative	1936	13.0	-38	-1.9	-484	-20.0	14.9
571	551	506	esperti bancari e assicurativi dipl.	497	3.3	-9	-1.8	-36	-6.8	20.4
786	637	555	assistenza sociale e spirituale e educazione	520	3.5	-35	-6.3	-97	-15.7	14.4
731	639	534	professioni della sanità	521	3.5	-13	-2.4	-148	-22.1	10.9

Spiegazioni: cfr. pagg. 26-28.

T8: Disoccupati giovani (15-24 anni)

Media annua		Marzo 2019		Aprile 2019								
2017	2018			Effettivi	Variazioni rispetto				Tasso CV ¹⁾	Variazioni in punti percentuali		
Effettivi			al mese precedente	allo stesso mese dell'anno precedente		rispetto al mese prec.	allo stesso mese dell' prec.					
numero	assoluto	relativo (in %)	assoluto	relativo (in %)								
17001	13227	11573	Totale	10661	-912	-7.9	-1255	-10.5	1.9	A	-0.2	-0.3
			Secondo le regioni:									
11262	8507	7416	Svizzera tedesca	6843	-573	-7.7	-817	-10.7	1.7	A	-0.1	-0.2
5739	4720	4157	Svizzera romanda e Ticino	3818	-339	-8.2	-438	-10.3	2.7	A	-0.3	-0.3
			Secondo il sesso:									
7460	5885	4867	donne	4551	-316	-6.5	-761	-14.3	1.7	A	-0.1	-0.3
9541	7343	6706	uomini	6110	-596	-8.9	-494	-7.5	2.1	A	-0.2	-0.2
			Secondo la nazionalità:									
11232	8702	7438	svizzeri	6805	-633	-8.5	-981	-12.6	1.5	A	-0.2	-0.2
5769	4525	4135	stranieri	3856	-279	-6.7	-274	-6.6	3.6	A	-0.3	-0.3
			Secondo l'età:									
4026	3242	2432	15-19 anni	2263	-169	-6.9	-159	-6.6	1.2	A	-0.1	-0.1
12975	9985	9141	20-24 anni	8398	-743	-8.1	-1096	-11.5	2.3	A	-0.2	-0.3
			Secondo la durata:									
13915	11196	9588	1-6 mesi	8690	-898	-9.4	-744	-7.9
2685	1817	1817	7-12 mesi	1819	2	0.1	-432	-19.2
401	214	168	> 1 anno	152	-16	-9.5	-79	-34.2
			Secondo determinate funzioni:									
9658	7465	6606	specialista	5919	-687	-10.4	-689	-10.4
3432	2656	2552	ausiliario	2428	-124	-4.9	-307	-11.2
2280	1831	1500	apprendista	1476	-24	-1.6	-164	-10.0
415	337	274	praticante	265	-9	-3.3	-49	-15.6
1172	907	612	allievo, studente	546	-66	-10.8	-42	-7.1

Spiegazioni: cfr. pagg. 26-28.

¹⁾ Coefficiente di variazione: A=0.0-1.0%, B=1.1-2.0%, C=2.1-5.0%, D=5.1-10.0%, E=10.1-16.5%, F=16.6-25.0%, G>25%.

T9: Posti vacanti annunciati

Media annua		Marzo 2019		Aprile 2019							
2017	2018			Effettivi	Variazioni rispetto						Entrate/Uscite
		al mese precedente			allo stesso mese dell'anno precedente				1)	uscite	
numero	quota (in %)				assoluto	relativo (in %)	assoluto	relativo (in %)			
11991	23039	37409	Totale ²⁾	37958	100.0	549	1.5	23527	163.0	25653	25104
...	...	36214	destagionalizzato ³⁾	36681	...	467	1.3
			Sec. la durata dell'impiego:								
9692	19177	31271	tempo pieno	31515	83.0	244	0.8	19582	164.1	20991	20714
2299	3862	6138	tempo parziale	6443	17.0	305	5.0	3945	157.9	4662	4390
			Secondo i cantoni:								
2805	4340	6109	Zurigo	6212	16.4	103	1.7	3180	104.9	4150	4047
606	1930	3975	Berna	3795	10.0	-180	-4.5	2992	372.6	2680	2860
177	640	1269	Lucerna	1488	3.9	219	17.3	1306	717.6	1308	1089
23	99	191	Uri	201	0.5	10	5.2	181	905.0	85	75
129	263	468	Svitto	399	1.1	-69	-14.7	243	155.8	284	353
-	-	-	Obvaldo ⁴⁾	-	-	-	-	-	-	-	-
92	364	675	Nidvaldo	738	1.9	63	9.3	596	419.7	348	285
24	102	190	Glarona	189	0.5	-1	-0.5	154	440.0	61	62
225	373	443	Zugo	520	1.4	77	17.4	266	104.7	372	295
369	492	630	Friburgo	754	2.0	124	19.7	277	58.1	617	493
193	496	865	Soletta	746	2.0	-119	-13.8	459	159.9	662	781
165	611	1154	Basilea-Città	1088	2.9	-66	-5.7	887	441.3	617	683
238	532	925	Basilea-Campagna	1176	3.1	251	27.1	921	361.2	806	555
79	208	494	Sciaffusa	396	1.0	-98	-19.8	278	235.6	261	359
54	66	168	Appenzello esterno	134	0.4	-34	-20.2	96	252.6	64	98
5	23	81	Appenzello interno	68	0.2	-13	-16.0	68	...	34	47
755	1526	2863	San Gallo	2959	7.8	96	3.4	1943	191.2	1594	1498
478	1232	2983	Grigioni	2274	6.0	-709	-23.8	1827	408.7	1126	1835
1158	1921	2916	Argovia	2948	7.8	32	1.1	1636	124.7	1614	1582
389	673	1141	Turgovia	1584	4.2	443	38.8	1135	252.8	1310	867
501	780	1194	Ticino	1124	3.0	-70	-5.9	575	104.7	717	787
2073	3354	4602	Vaud	4762	12.5	160	3.5	1992	71.9	2399	2239
466	1069	1579	Vallese	1743	4.6	164	10.4	1125	182.0	1628	1464
344	825	1091	Neuchâtel	1309	3.4	218	20.0	842	180.3	699	481
527	780	946	Ginevra	946	2.5	-	-	327	52.8	1958	1958
119	343	457	Giura	405	1.1	-52	-11.4	221	120.1	259	311

Spiegazioni: cfr. pagg. 26-28.

1) Tutte le entrate di posti vacanti nel mese in rassegna che possono essere occupati immediatamente o in data ulteriore.

2) Dei 37'958 posti, 23'468 erano soggetti all'obbligo di annuncio.

3) Qui viene impiegata la procedura di destagionalizzazione X-12, che ricalcola la serie con ogni valore supplementare, per cui i valori corretti possono fluttuare da un mese all'altro; questi valori sono indicati in corsivo. Il totale dei posti del mese di febbraio (valore detrendizzato e destagionalizzato) tiene conto dell'afflusso di 23'468 posti in seguito all'introduzione, il 1° luglio 2018, dell'obbligo di annuncio per determinate generi di professioni con un tasso di disoccupazione pari almeno all'8%.

4) I posti vacanti rilevati in Obvaldo sono aggregati e pubblicati a partire dal luglio 2009 con quelli di Nidvaldo.

T10: Serie cronologica dei disoccupati registrati

	Genn.	Febb.	Marzo	Aprile	Maggio	Giugno	Luglio	Agosto	Sett.	Ott.	Nov.	Dic.	Ø
1997	205501	206291	202207	197732	192091	185320	182477	180843	177229	173484	175927	180549	188304
1998	182492	176548	165683	153897	142360	130779	125994	122225	117544	115513	118576	124309	139660
1999	125883	122026	114073	105912	98598	92399	90122	87487	85096	84263	86328	91041	98602
2000	92631	88702	81548	75642	69788	65962	65140	63708	62329	62953	65721	69724	71987
2001	72295	69766	65625	63032	61097	59176	60166	61079	62170	68298	77633	86027	67197
2002	93714	94472	92371	92025	90930	90705	92948	96362	101889	110197	120627	129809	100504
2003	138944	142023	141808	141624	140609	140485	141699	143672	146688	151259	156598	162835	145687
2004	168163	165979	160849	155061	148816	144103	143125	145923	146341	147911	152409	158416	153091
2005	162032	160451	155681	150671	145370	140661	139902	142359	142728	144066	146762	151764	148537
2006	154204	150099	143249	136360	129486	122837	121725	123074	121876	122765	124133	128580	131532
2007	131057	126395	117915	112829	106200	99781	99779	100757	99681	102039	104820	109012	109189
2008	111877	108457	103777	100880	95166	91477	92163	94039	95980	100471	107652	118762	101725
2009	128430	132402	134713	136709	135128	140253	145364	150831	154409	158138	163950	172740	146089
2010	175765	172999	166032	158570	151074	144473	142330	142879	140040	139365	141668	148636	151986
2011	148784	143325	134905	123448	114684	110378	109200	111687	111344	115178	121109	130662	122892
2012	134317	133154	126392	123158	118860	114868	116294	119823	120347	125536	132067	142309	125594
2013	148158	146001	138993	135851	131290	126498	128516	129956	131072	133443	139073	149437	136524
2014	153260	149259	142846	137087	130310	126632	127054	128434	129965	132397	136552	147369	136764
2015	150946	149921	145108	141131	136349	133256	133754	136983	138226	141269	148143	158629	142810
2016	163644	161417	155324	149540	144778	139127	139310	142858	142675	144531	149228	159372	149317
2017	164466	159809	152280	146327	139778	133603	133926	135578	133169	134800	137317	146654	143142
2018	149161	143930	130413	119781	109392	106579	106052	107893	106586	107315	110474	119661	118103
2019	123962	119473	112341	107298									

Spiegazioni: cfr. pagg. 26-28.

T11: Serie cronologica del tasso di disoccupazione ¹⁾

	Genn.	Febb.	Marzo	Aprile	Maggio	Giugno	Luglio	Agosto	Sett.	Ott.	Nov.	Dic.	Ø
1997	5.7	5.7	5.6	5.5	5.3	5.1	5.0	5.0	4.9	4.8	4.9	5.0	5.2
1998	5.0	4.9	4.6	4.2	3.9	3.6	3.5	3.4	3.2	3.2	3.3	3.4	3.9
1999	3.5	3.4	3.1	2.9	2.7	2.6	2.5	2.4	2.3	2.3	2.4	2.5	2.7
2000	2.3	2.2	2.1	1.9	1.8	1.7	1.7	1.6	1.6	1.6	1.7	1.8	1.8
2001	1.8	1.8	1.7	1.6	1.5	1.5	1.5	1.5	1.6	1.7	2.0	2.2	1.7
2002	2.4	2.4	2.3	2.3	2.3	2.3	2.4	2.4	2.6	2.8	3.1	3.3	2.5
2003	3.5	3.6	3.6	3.6	3.6	3.6	3.6	3.6	3.7	3.8	4.0	4.1	3.7
2004	4.3	4.2	4.1	3.9	3.8	3.7	3.6	3.7	3.7	3.7	3.9	4.0	3.9
2005	4.1	4.1	3.9	3.8	3.7	3.6	3.5	3.6	3.6	3.7	3.7	3.8	3.8
2006	3.9	3.8	3.6	3.5	3.3	3.1	3.1	3.1	3.1	3.1	3.1	3.3	3.3
2007	3.3	3.2	3.0	2.9	2.7	2.5	2.5	2.6	2.5	2.6	2.7	2.8	2.8
2008	2.8	2.7	2.6	2.6	2.4	2.3	2.3	2.4	2.4	2.5	2.7	3.0	2.6
2009	3.3	3.4	3.4	3.5	3.4	3.6	3.7	3.8	3.9	4.0	4.2	4.4	3.7
2010	4.1	4.0	3.8	3.7	3.5	3.3	3.3	3.3	3.2	3.2	3.3	3.4	3.5
2011	3.4	3.3	3.1	2.9	2.7	2.6	2.5	2.6	2.6	2.7	2.8	3.0	2.8
2012	3.1	3.1	2.9	2.8	2.7	2.7	2.7	2.8	2.8	2.9	3.1	3.3	2.9
2013	3.4	3.4	3.2	3.1	3.0	2.9	3.0	3.0	3.0	3.1	3.2	3.5	3.2
2014	3.4	3.3	3.2	3.1	2.9	2.8	2.8	2.9	2.9	2.9	3.0	3.3	3.0
2015	3.4	3.3	3.2	3.1	3.0	3.0	3.0	3.0	3.1	3.1	3.3	3.5	3.2
2016	3.6	3.6	3.5	3.3	3.2	3.1	3.1	3.2	3.2	3.2	3.3	3.5	3.3
2017	3.7	3.6	3.4	3.3	3.1	3.0	3.0	3.0	3.0	3.0	3.1	3.3	3.2
2018	3.3	3.2	2.9	2.7	2.4	2.4	2.4	2.4	2.4	2.4	2.5	2.7	2.6
2019	2.8	2.7	2.5	2.4									

Spiegazioni: cfr. pagg. 26-28.

1) Numero di disoccupati rispetto alle persone attive secondo i dati della rilevazione strutturale relativa al mondo del lavoro del 2012, 2013 e 2014 (pooling triennale 2012-14, totale: 4'493'249 persone). 2010-2013 base rilevazione strutturale 2010: 4'322'899 persone; 2000-2009 base cfp 2000: 3'946'988 persone; 1990-1999 base cfp 1990: 3'621'716 persone.

T12: Serie cronologica delle persone in cerca d'impiego registrate

	Genn.	Febb.	Marzo	Aprile	Maggio	Giugno	Luglio	Agosto	Sett.	Ott.	Nov.	Dic.	Ø
1997	247914	251377	249483	247660	244361	241470	241455	241032	240072	239729	243922	247862	244695
1998	249222	244901	237986	230199	221901	213117	208370	203214	199869	198003	200202	203228	217518
1999	202752	199228	191859	183055	175138	167516	162771	157526	153279	151272	152497	154154	170921
2000	152261	148127	140225	132761	125283	119828	116250	112612	110089	109806	112616	115732	124633
2001	116770	114575	110115	105857	102990	100812	100534	100552	101302	108910	120808	129849	109423
2002	138443	140581	140468	140054	139202	139715	142271	145202	151503	161105	173500	183262	149609
2003	192586	197493	199702	200654	201123	201919	203712	205636	209495	215050	222282	228245	206491
2004	232197	231361	228212	222858	216377	212588	210740	212785	213733	215504	222102	227634	220508
2005	229624	228701	224525	219020	214024	210257	208300	210114	210888	212534	216859	220999	217154
2006	221825	218394	212486	204316	196638	189892	186936	186654	184880	186149	188641	192156	197414
2007	193176	188902	180298	173806	165843	158677	157068	156235	154395	157458	161214	164838	167659
2008	166414	163744	159031	154894	148527	144546	143798	143549	145937	151390	160144	171279	154438
2009	180287	186273	191992	194726	192516	198990	204137	208568	212902	217972	226116	234359	204070
2010	236317	235667	231497	223804	215264	209270	205604	204989	202774	202675	206715	211709	215524
2011	210916	205989	197837	181041	171169	165742	162530	164070	164448	169191	177681	185706	179693
2012	187417	187315	180912	176142	170776	166437	167222	170276	170867	178532	188311	196898	178425
2013	201776	200495	194224	190367	185012	179806	181398	181129	183741	188536	196522	205802	190734
2014	208777	205934	199911	192829	184436	180689	180822	179880	183113	187715	193892	203926	191827
2015	206138	206369	204266	199346	192798	191090	190939	192669	196042	200920	210886	220209	200973
2016	222751	222888	218187	210926	206239	201131	199347	201989	203568	207512	215215	223413	211097
2017	226861	223627	217248	208357	202419	196896	195223	195334	193624	198025	204141	212018	206148
2018	213125	208617	201119	194060	185467	179777	179857	179975	178499	183446	190212	197950	191009
2019	200125	197072	189467	183549									

Spiegazioni: cfr. pagg. 26-28.

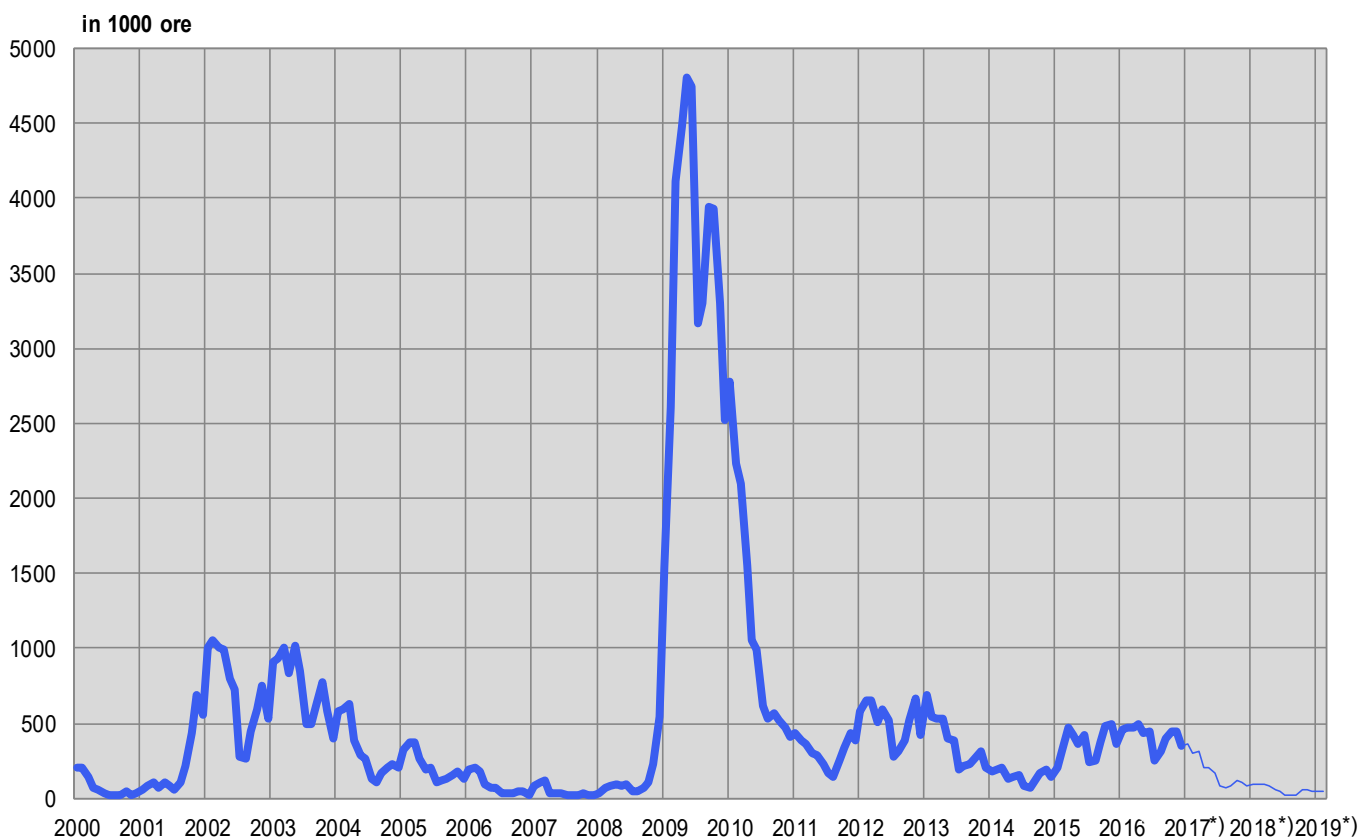
T13: Lavoro ridotto conteggiato**Aziende, dipendenti colpiti e ore di lavoro perse**

Categorie	Febbraio 2019 *)	Variazioni rispetto a			
		Gennaio 2019		Febbraio 2018	
		assoluto	in %	assoluto	in %
- aziende	66	4	6.5	-93	-58.5
- dipendenti colpiti	760	42	5.8	-1058	-58.2
- ore di lavoro perse	48664	3777	8.4	-48077	-49.7

*) corsivo = valori provvisori.

(...) Non sono pubblicate le variazioni superiori al 200%.

Spiegazioni: cfr. pagg. 26-28.

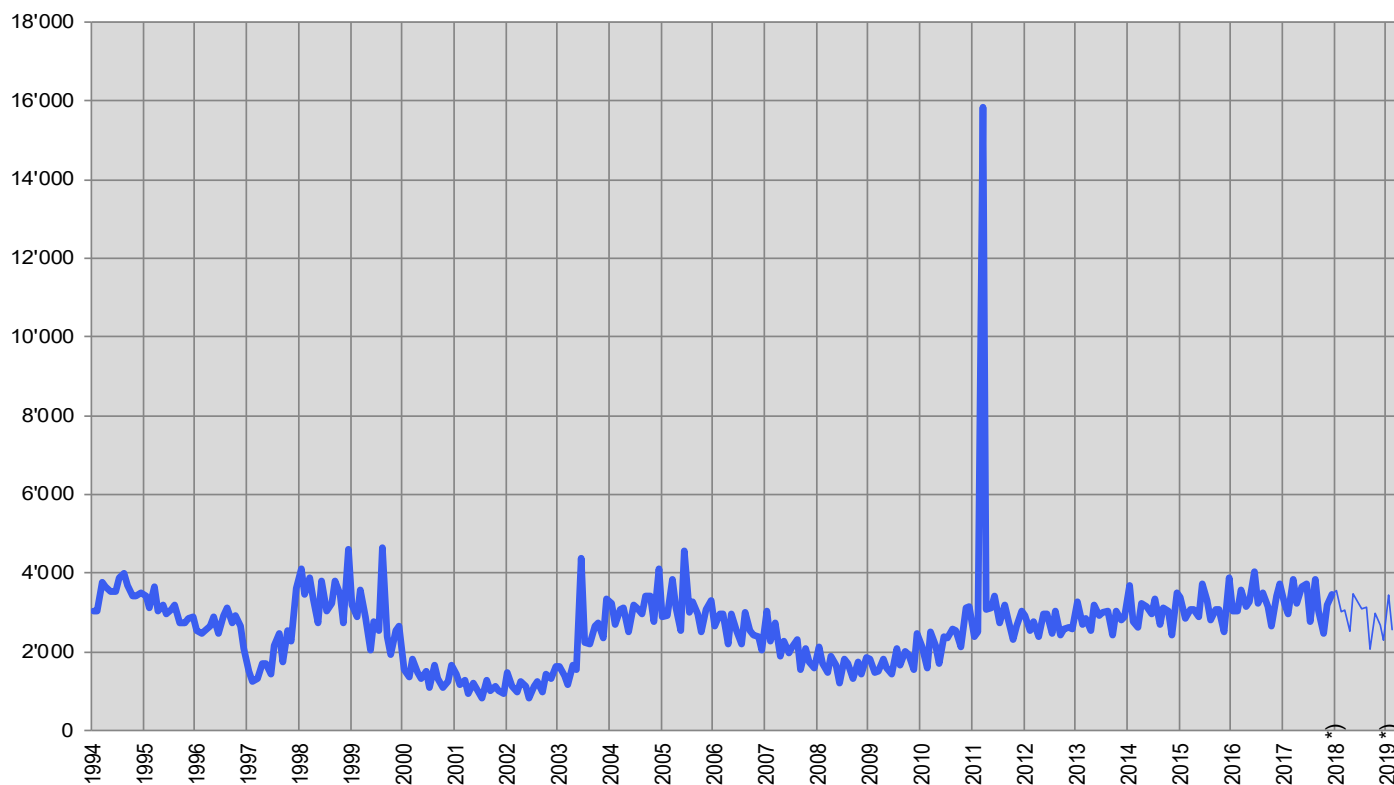
G8: Lavoro ridotto, ore di lavoro perse conteggiate

T14: Esaurimento del diritto all'indennità di disoccupazione

	Genn.	Febb.	Marzo	Aprile	Maggio	Giugno	Luglio	Agosto	Sett.	Ott.	Nov.	Dic.	Ø
1998	4112	3454	3861	3363	2743	3820	3036	3212	3808	3452	2725	4623	3517
1999	3207	2886	3591	2877	2034	2788	2549	4648	2388	1936	2549	2671	2844
2000	1547	1365	1817	1482	1337	1494	1086	1681	1329	1097	1238	1656	1427
2001	1417	1182	1272	955	1206	1042	815	1271	1005	1111	1009	941	1102
2002	1485	1122	982	1243	1119	842	1123	1247	990	1417	1331	1610	1209
2003	1627	1384	1183	1656	1538	4395	2251	2188	2641	2732	2369	3331	2275
2004	3238	2688	3084	3117	2519	3191	3102	2963	3440	3416	2764	4111	3136
2005	2878	2939	3852	3123	2543	4583	2991	3275	2963	2499	3093	3309	3171
2006	2658	2964	2970	2187	2949	2547	2181	2985	2561	2426	2373	2030	2569
2007	3046	2286	2738	1905	2292	1971	2136	2303	1560	2093	1754	1592	2140
2008	2121	1719	1474	1894	1653	1192	1808	1715	1318	1736	1431	1851	1659
2009	1833	1488	1504	1828	1606	1428	2085	1666	2024	1914	1561	2451	1782
2010	2122	1603	2496	2166	1707	2390	2366	2573	2542	2106	3131	3143	2362
2011	2390	2487	15850	3063	3132	3406	2729	3180	2821	2306	2664	3026	3921
2012	2929	2540	2755	2402	2975	2946	2469	3021	2415	2573	2619	2592	2686
2013	3253	2714	2836	2551	3209	2925	3000	3037	2438	3021	2827	2868	2890
2014	3673	2771	2610	3219	3166	2946	3343	2677	3098	3045	2428	3501	3040
2015	3395	2851	3093	3070	2896	3716	3319	2811	3077	3088	2515	3871	3142
2016	3051	3029	3586	3162	3266	4042	3233	3509	3148	2654	3422	3709	3318
2017	3191	2973	3840	3212	3642	3721	2763	3847	3035	2478	3198	3447	3279
* 2018	<i>3538</i>	<i>3019</i>	<i>3075</i>	<i>2513</i>	<i>3473</i>	<i>3261</i>	<i>3094</i>	<i>3144</i>	<i>2062</i>	<i>2993</i>	<i>2680</i>	<i>2310</i>	2930
* 2019	<i>3425</i>	<i>2562</i>											

*) corsivo = valori provvisori.
Spiegazioni: cfr. pagg. 26-28.

A fine aprile, 477 persone (19%) fra quelle che hanno esaurito il loro diritto all'indennità nel corso del mese di febbraio avevano trovato un lavoro e 498 (19%) erano ancora iscritte a un URC, rimanendo registrate come persone in cerca d'impiego o disoccupate. Tali persone continuano a beneficiare dei servizi degli URC e dei provvedimenti inerenti al mercato del lavoro proposti. 1587 persone giunte alla fine del loro diritto all'indennità (62%) non risultavano più iscritte presso un URC (non è possibile registrare la successiva ripresa di un'attività lucrativa o il ritiro dal mercato del lavoro).

G9: Esaurimento del diritto all'indennità di disoccupazione

*) valori provvisori

SPIEGAZIONI

Disoccupati registrati	Persone registrate presso gli uffici regionali di collocamento, senza un impiego e immediatamente collocabili. E' irrilevante sapere se esse percepiscono o meno un'indennità di disoccupazione. Disoccupati totali: cercano un impiego a tempo pieno. Disoccupati parziali: cercano un impiego a tempo parziale.
Persone in cerca d'impiego registrate	Tutte le persone disoccupate e non disoccupate annunciate presso l'ufficio regionale di collocamento che cercano un impiego.
Persone in cerca d'impiego non disoccupate registrate	Persone registrate presso un ufficio regionale di collocamento che tuttavia, a differenza dei disoccupati, o non sono immediatamente collocabili oppure hanno un lavoro. Il numero di persone in cerca d'impiego non disoccupate registrate corrisponde alla differenza tra il totale delle persone in cerca d'impiego e i disoccupati. Rientrano nella categoria delle persone in cerca d'impiego non disoccupate registrate quelle che partecipano ai programmi di occupazione temporanea, che frequentano corsi di riqualificazione o di perfezionamento, che percepiscono un guadagno intermedio nonché le altre persone in cerca d'impiego non disoccupate.
Programmi di occupazione temporanea (POT)	Programmi finanziati dall'assicurazione contro la disoccupazione finalizzati a facilitare agli assicurati l'integrazione e la reintegrazione professionale. Essi consentono ai partecipanti di mantenere le loro qualifiche professionali e di sviluppare nuove capacità. L'occupazione temporanea può effettuarsi anche nell'ambito di una pratica professionale presso aziende o nell'amministrazione oppure in semestri di motivazione per allievi e studenti che hanno terminato la scuola obbligatoria.
Riqualificazione/ perfezionamento	I provvedimenti di riqualificazione e di perfezionamento (corsi) mirano ad un rapido e fondamentale miglioramento dell'idoneità al collocamento di un assicurato sul mercato del lavoro. Il provvedimento può essere effettuato anche come pratica di formazione presso un'impresa o nell'ambito di un'azienda di esercitazione. Le persone non disoccupate che frequentano corsi di riqualificazione o di perfezionamento, secondo l'articolo 60 capoverso 4 della legge sull'assicurazione contro la disoccupazione, non sono idonee al collocamento per la durata dei corsi. Sono indicate nella tabella 2c delle statistiche sulle persone non disoccupate. I disoccupati che frequentano corsi di riqualificazione o di perfezionamento, invece, devono terminare immediatamente la formazione a favore di un nuovo posto di lavoro. Il loro numero è indicato in basso a pagina 6.
Guadagno intermedio	Per guadagno intermedio si intende ogni reddito proveniente da un'attività lucrativa dipendente o indipendente, che un beneficiario di indennità di disoccupazione ottiene per evitare o ridurre la disoccupazione nel periodo di riscossione.
Altre persone in cerca d'impiego non disoccupate	Vi appartengono le persone che ricevono assegni per il periodo di introduzione, sussidi per le spese di pendolare e di soggiornante settimanale, o prestazioni per il promovimento dell'attività lucrativa indipendente, nonché le persone che in seguito a malattia, servizio militare o altre ragioni non sono immediatamente collocabili e infine le persone durante il periodo della disdetta.
Idoneità al collocamento	Il disoccupato è idoneo al collocamento se è disposto, capace e autorizzato ad accettare un'occupazione adeguata.
Effettivi	Numero al giorno di riferimento. L'ultimo giorno del mese vale come giorno di riferimento.
Entrate/uscite	Le entrate indicano la somma dei nuovi annunci alla disoccupazione con lo statuto di "disoccupato" più i passaggi dallo statuto di "non disoccupato" a quello di "disoccupato". Inversamente, le uscite risultano dalle cancellazioni dei disoccupati e dai passaggi dallo statuto di "disoccupato" a quello di "non disoccupato". Su scala nazionale sono inoltre misurabili e dimostrabili anche altri flussi (entrate e uscite degli aggregati persone in cerca d'impiego, non disoccupati, sotto-aggregati non disoccupati; posti vacanti).
Destagionalizzazione	Metodo che permette di eliminare la componente stagionale di una serie cronologica. Qui viene impiegata la procedura di destagionalizzazione X-12. La procedura calcola nuovamente la serie con ogni valore supplementare, per cui i valori corretti possono fluttuare da un mese all'altro.
Età	Differenza tra il giorno di riferimento (ultimo giorno del mese) e la data di nascita (anno e mese) delle persone prese in considerazione. Classificazione in fasce di 5 anni.
Disoccupati dei giovani	Disoccupati da 15 fino a 24 anni.
Durata trascorsa	Differenza tra il giorno di riferimento e la data d'annuncio, detratto il periodo in cui la persona colpita non è considerata disoccupata (programma d'occupazione, guadagno intermedio, ecc.).

Situazione dell'impiego	<p>Occupati precedentemente: la conclusione dell'attività lavorativa risale a non più di 6 mesi prima dell'annuncio all'ufficio regionale di collocamento.</p> <p>Per la prima volta in cerca di un impiego: ha appena terminato la formazione (gli apprendisti sono considerati come occupati precedentemente).</p> <p>Reinserimento nella vita professionale: dopo un'interruzione dell'attività lavorativa di almeno 6 mesi.</p> <p>Riqualificazione / perfezionamento: disoccupati collocabili che intendono riqualificarsi o perfezionarsi.</p>
Tasso di disoccupazione	<p>Numero dei disoccupati registrati il giorno di riferimento (ultimo giorno del mese) diviso per il numero delle persone attive (a partire dal 1° gennaio 2014: 4'493'249 persone) secondo il pooling triennale 2012-2014 sulla vita attiva della popolazione (rilevato dall'Ufficio federale di statistica) moltiplicato per 100.</p>
Persone attive	<p>Persone che svolgono un'attività lucrativa di almeno un'ora per settimana e le persone non occupate.</p> <p>Il tasso di disoccupazione è calcolato prendendo come denominatore il numero delle persone attive: quest'ultimo, ripartito per regioni, Cantoni, attività economiche, nazionalità, classi di età e secondo il sesso, interessa diverse tabelle della statistica del mercato del lavoro della SECO. Eccezione: il tasso di disoccupazione in base ai rami economici e alle professioni non viene calcolato in base al numero delle persone attive, ma in base al numero delle persone che svolgono un'attività lucrativa.</p> <p>Dal 2010 il numero di persone attive è rilevato ogni anno dall'Ufficio federale di statistica nell'ambito di rilevazioni strutturali sulla vita attiva della popolazione sulla base di un campione. Queste rilevazioni strutturali, che si svolgono ogni anno, possono essere raggruppate all'interno di pooling pluriennali. Il vantaggio di questo metodo è quello di fornire una base di dati più ampia per quanto riguarda le persone attive. Per questo dal 1° gennaio 2014 per il calcolo del tasso di disoccupazione la SECO non mette più in relazione il numero dei disoccupati con quello delle persone attive nel 2010, bensì con il numero di persone attive di un pooling triennale calcolato in base ai dati delle rilevazioni strutturali del 2012, 2013 e 2014.</p> <p>Grazie al metodo di rilevamento a campione, il denominatore del TD può essere adeguato più spesso rispetto al modello utilizzato precedentemente per il censimento (inchiesta esaustiva ogni 10 anni). I dati sulle persone attive utilizzati dalla SECO includono i diplomatici e i funzionari internazionali domiciliati in Svizzera</p> <p>(Fino al 31.12.1999, alla base del calcolo del tasso di disoccupazione sono state poste le persone attive a partire da sei ore lavorative alla settimana. Questa base non è più disponibile).</p>
Coefficiente di Variazione delle persone attive	<p>Il coefficiente di variazione (CV) è un indice di dispersione relativo che permette di definire il grado di precisione di un valore stimato. Il coefficiente di variazione è il rapporto, per un dato campione, tra la sua deviazione standard e il valore assoluto della sua media aritmetica, moltiplicato per 100. (Il coefficiente di variazione descrive dunque la deviazione standard relativa di un dato campione e permette in questo modo di confrontare tra loro, tramite diverse medie aritmetiche, la variabilità dei valori stimati).</p> <p>In riferimento al tasso di disoccupazione, il coefficiente di variazione permette alla SECO di contrassegnare con delle lettere l'esattezza del numero di persone attive (del denominatore del tasso di disoccupazione): la lettera A indica una possibile deviazione del numero di persone attive dallo 0,0 all'1,0% dal valore reale, la lettera B dall'1,1% al 2,0%, la lettera C dal 2,1 al 5,0% e la lettera D dal 5,1 al 10,0%. I tassi di disoccupazione con un coefficiente di variazione delle persone attive superiore al 10% non sono pubblicati.</p>
Rami economici	<p>Sistematica giusta NOGA 2008 (Nomenclatura Generale delle Attività economiche).</p>
Gruppi professionali	<p>Sistematica secondo la nomenclatura svizzera 2000 delle professioni. Attribuzione all'ultima funzione esercitata.</p>
Funzione esercitata	<p>Indipendente: proprietario di un'impresa o socio con responsabilità illimitata di una società collettiva o in accomandita.</p> <p>Quadro: svolgimento di compiti direttivi, di coordinazione e di controllo.</p> <p>Specialista: svolgimento di compiti di difficoltà elevata sotto la propria responsabilità.</p> <p>Ausiliario: svolgimento di compiti semplici che non richiedono una particolare formazione professionale.</p> <p>Apprendista: Tirocinio terminato risp. interrotto o formazione equivalente.</p> <p>Stagista: persona che ha concluso la scuola dell'obbligo o una scuola universitaria, con una breve esperienza pratica in una professione (solitamente 3-6 mesi).</p> <p>Allievo / Studente: formazione conclusa risp. interrotta presso una scuola.</p> <p>Lavoratore a domicilio: attività svolta al proprio domicilio su incarico di un'azienda.</p>
Disoccupati di lunga durata	<p>Persone disoccupate da oltre un anno.</p>
Posti vacanti annunciati	<p>I posti vacanti vengono comunicati su base facoltativa agli uffici regionali di collocamento, i quali gestiscono i registri corrispondenti. A partire da giugno 2009 un'offerta d'impiego non viene più cancellata</p>

automaticamente alla scadenza della data di validità: ora il consulente dell'URC ha un mese di tempo, una volta raggiunta la data di validità, per togliere definitivamente l'annuncio o per prolungarne la validità, in quest'ultimo caso l'offerta d'impiego continua a essere computata nel totale dei posti vacanti.

Durata del lavoro

Tempo pieno: 90% o più del tempo lavorativo usuale nell'azienda.
Tempo parziale: meno del 90% del tempo lavorativo usuale nell'azienda.

Missing values

In alcune tabelle mancano dei valori e di conseguenza il totale indicato non corrisponde alla somma dei valori.

... Numero non noto, privo d'oggetto o non menzionato per motivi statistici.
- Valore esattamente zero.

Definizione di esaurimento del diritto all'indennità

Hanno esaurito il diritto all'indennità le persone che hanno percepito tutte le indennità a cui avevano diritto (numero massimo di indennità giornaliere) oppure il cui diritto all'indennità è scaduto in quanto sono giunte alla fine del termine quadro di due anni e non soddisfano i presupposti per l'apertura di un nuovo termine quadro. L'assicurato esaurisce il suo diritto nel mese in cui percepisce l'ultima indennità giornaliera.

Il numero massimo di indennità giornaliere dipende dal periodo di contribuzione e dall'età dell'assicurato.

Dal 1° aprile 2011 valgono le seguenti norme:

- hanno diritto a 260 indennità giornaliere al massimo le persone che nei 2 anni precedenti la disoccupazione hanno versato i contributi dell'assicurazione contro la disoccupazione per almeno 12 mesi ma per un periodo complessivamente inferiore a 18 mesi;
- le persone con un periodo di contribuzione superiore a 18 mesi hanno diritto al massimo a 400 indennità giornaliere;
- le persone con un periodo di contribuzione di almeno 22 mesi, che hanno compiuto 55 anni o che percepiscono una rendita dell'assicurazione invalidità corrispondente almeno a un grado d'invalidità del 40% hanno diritto a 520 indennità giornaliere al massimo;
- hanno diritto a un massimo di 200 indennità giornaliere le persone fino ai 25 anni senza obblighi di mantenimento che possono comprovare un periodo di contribuzione di almeno 12 mesi;
- coloro che sono esonerati dall'adempimento del periodo di contribuzione hanno diritto a un massimo di 90 indennità giornaliere;
- le persone il cui termine quadro inizia durante gli ultimi quattro anni precedenti il raggiungimento dell'età che dà diritto alla rendita AVS possono percepire 120 indennità giornaliere supplementari al massimo.

Dal 1° luglio 2003 al 31 marzo 2011 erano validi i seguenti diritti massimi:

- le persone con un periodo di contribuzione di almeno 12 mesi avevano diritto a 400 indennità giornaliere;
- coloro che potevano comprovare un periodo di contribuzione di 18 mesi e avevano compiuto 55 anni o percepivano una rendita dell'assicurazione invalidità o dell'assicurazione obbligatoria contro gli infortuni avevano diritto a 520 indennità giornaliere;
- le persone il cui termine quadro iniziava durante gli ultimi quattro anni precedenti il raggiungimento dell'età che dà diritto alla rendita AVS potevano percepire 120 indennità giornaliere supplementari al massimo;
- coloro che erano esonerati dall'adempimento del periodo di contribuzione avevano diritto a un massimo di 260 indennità giornaliere;
- le persone con un diritto massimo di 400 indennità giornaliere potevano percepire 120 indennità supplementari se nel Cantone o nella regione in cui vivevano il tasso di disoccupazione degli ultimi sei mesi ammontava ad almeno il 5%. I Cantoni interessati erano tenuti a partecipare alle spese supplementari nella misura del 20%.

Tra il mese di gennaio 1997 e il mese di giugno 2003, per aprire un termine quadro di due anni era sufficiente che l'assicurato avesse versato i contributi per almeno 6 mesi nel corso dei due anni precedenti la disoccupazione. La maggior parte delle persone aveva diritto a 520 indennità giornaliere al massimo.

Fino alla fine del 1996, il numero massimo di indennità giornaliere versate dipendeva dal periodo di contribuzione. Un periodo di contribuzione di 6 mesi dava diritto a 170 indennità giornaliere, 12 mesi a 250 e 18 mesi a 400.

Per ragioni di ordine pratico legate ai pagamenti, i dati delle casse di disoccupazione concernenti il numero delle persone che hanno esaurito il diritto all'indennità sono disponibili soltanto dopo due mesi.

Lavoro ridotto conteggiato

Per lavoro ridotto s'intende una temporanea riduzione della durata del lavoro o una temporanea interruzione totale dell'attività, accompagnata di norma da una corrispondente decurtazione dello stipendio; il rapporto di lavoro, comunque, non si interrompe. In questa categoria rientrano anche le interruzioni del lavoro dovute a provvedimenti delle autorità o ad altre circostanze, esulanti dalle intenzioni del datore di lavoro. In alcuni casi anche una sola unità aziendale può essere equiparata ad un'azienda. Il ricorso al lavoro ridotto in un'impresa è volto a compensare temporanei cali dell'attività, preservando i posti di lavoro. L'indennità per il lavoro ridotto offre quindi alle imprese un'alternativa al licenziamento. Statisticamente viene rilevato il lavoro ridotto conteggiato e indennizzato dalle casse. Per ragioni pratiche legate al versamento delle indennità, i dati delle casse di disoccupazione sul lavoro ridotto conteggiato sono disponibili soltanto dopo un termine di due mesi.