



Schweizerische Eidgenossenschaft
Confédération suisse
Confederazione Svizzera
Confederaziun svizra

Département fédéral de l'économie,
de la formation et de la recherche DEFR
Secrétariat d'Etat à l'économie SECO

La situation sur le marché du travail

en mai 2023

7 juin 2023

Publication:

Schweizerische Eidgenossenschaft
Confédération suisse
Confederazione Svizzera
Confederaziun svizra

Secrétariat d'Etat à l'économie SECO

Direction du travail

Holzikofenweg 36

CH-3003 Berne

Tél. ++41 58 462 56 56

Fax ++41 58 462 56 00

www.seco.admin.ch

Courriel: info@seco.admin.ch

Périodicité:

„La situation sur le marché du travail“

paraît chaque mois en français, en allemand et en italien

Internet:

www.seco.admin.ch

www.travail.swiss

www.amstat.ch (Statistiques et analyses du marché du travail)



TABLE DES MATIERES

BREF APERCU

Aperçu des chiffres	5
---------------------	---

TABLEAUX ET GRAPHIQUES

T1a: Chômeurs inscrits	6
T1b: Taux de chômage	7
G1: Chômeurs inscrits, selon le sexe, la nationalité et la durée	7
T2a: Chômeurs inscrits selon les cantons	8
T2b: Taux de chômage selon les cantons	9
T2c: Demandeurs d'emploi inscrits selon les cantons	10
G2: Part des demandeurs d'emploi inscrits non-chômeurs	12
G3: Demandeurs d'emploi et chômeurs inscrits	13
G4: Part des chômeurs de longue durée au total des chômeurs	13
G5: Taux de chômage par canton	14
G6: Taux de chômage par canton	14
T3: Chômeurs inscrits selon les branches économiques	15
T4a: Chômeurs inscrits selon les grands groupes de professions	16
T4b: Chômeurs inscrits selon les degrés de formation	16
T5: Chômeurs inscrits selon les classes d'âge	17
T6: Chômeurs inscrits selon la dernière fonction exercée	18
G7: Chômeurs inscrits selon la dernière fonction exercée	18
T7: Chômeurs de longue durée	19
T8: Chômage des jeunes (15-24 ans)	20
T9: Places vacantes annoncées	21
T10: Série chronologique chômeurs inscrits	22
T11: Série chronologique taux de chômage	22
T12: Série chronologique demandeurs d'emploi inscrits	23
T13: Réductions de l'horaire de travail décomptées	24
G8: Réduction de l'horaire de travail, heures de travail perdues décomptées	24
T14: Arrivées en fin de droits	25
G9: Arrivées en fin de droits	25

EXPLICATIONS	26
--------------	----

Les chômeurs inscrits en mai 2023

Selon les relevés du Secrétariat d'Etat à l'économie (SECO), à fin mai 2023, 88'076 personnes étaient inscrites au chômage auprès des offices régionaux de placement (ORP), soit 2'458 de moins que le mois précédent. Le taux de chômage a diminué, passant de 2,0% en avril 2023 à 1,9% pendant le mois sous revue. Le chômage a diminué de 9'928 personnes (-10,1%) par rapport au mois correspondant de l'année précédente.

Le chômage des jeunes en mai 2023

Le chômage des jeunes (de 15 à 24 ans) a diminué de 169 personnes (-2,2%), passant à 7'557. Par rapport au même mois de l'année précédente, il a diminué de 533 personnes (-6,6%).

Chômeurs de 50-64 ans en mai 2023

Le nombre des chômeurs de 50-64 ans a diminué de 903 personnes (-3,3%) pour s'établir à 26'146 personnes. Par rapport au même mois de l'année précédente, cela correspond à une diminution de 4'845 personnes (-15,6%).

Demandeurs d'emploi en mai 2023

L'ensemble des demandeurs d'emploi inscrits se chiffre à 153'468 personnes, soit 2'568 de moins que le mois précédent et 21'988 (-12,5%) de moins qu'au même mois de l'année précédente.

Places vacantes annoncées en mai 2023

Le 1^{er} juillet 2018, l'obligation d'annoncer les postes vacants pour les genres de professions dont le taux de chômage national atteint au moins 8% a été introduite dans toute la Suisse; depuis le 1^{er} janvier 2020, cette valeur seuil est passée à 5%. Il a diminué de 416 en mai, passant à 51'807. Parmi ces 51'807 places, 32'897 étaient soumises à l'obligation d'annonce.

Réductions de l'horaire de travail décomptées en mars 2023

En mars 2023, les réductions de l'horaire de travail (chômage partiel) ont touché 1'014 personnes, soit 800 de moins (-44,1%) que le mois précédent. Le nombre d'entreprises ayant eu recours à de telles mesures a diminué de 44 unités (-37,0%), passant à 75, celui des heures de travail perdues a diminué de 54'481 unités (-50,2%), pour s'établir à 53'947 heures. L'année précédente à la même époque (mars 2022), le chômage partiel avait sévi dans 3'490 entreprises, touchant 22'067 personnes et entraînant la perte de 1'185'150 heures de travail.

Personnes arrivées en fin de droits en mars 2023

Selon les données provisoires fournies par les caisses de chômage, 2'506 personnes ont épuisé leurs droits aux prestations de l'assurance-chômage dans le courant du mois de mars 2023.

Aperçu des chiffres

CHÔMAGE	Mai 2023	Avril 2023	Mai 2022	Variation par rapport			
				au mois préc.		à l'année préc.	
				absolue	en %	absolue	en %
- Chômeurs inscrits	88'076	90'534	98'004	-2'458	-2.7	-9'928	-10.1
- Taux de chômage	1.9%	2.0%	2.1%	...	-0.1 *)	...	-0.2 *)
- Jeunes chômeurs **)	7'557	7'726	8'090	-169	-2.2	-533	-6.6
- Taux de chômage des jeunes	1.7%	1.7%	1.8%	...	- *)	...	-0.1 *)
- Chômeurs 50-64 ans	26'146	27'049	30'991	-903	-3.3	-4'845	-15.6
- Taux de chômage des 50-64 ans	1.9%	1.9%	2.2%	...	- *)	...	-0.3 *)
- Chômeurs de longue durée	11'684	12'049	23'117	-365	-3.0	-11'433	-49.5
- Demandeurs d'emploi	153'468	156'036	175'456	-2'568	-1.6	-21'988	-12.5
PLACES VACANTES ANNONCÉES	51'807	52'223	71'048	-416	-0.8	-19'241	-27.1

*) en points de pourcentage

**) 15 à 24 ans

Depuis 1991, la Suisse possède parallèlement aux statistiques du SECO sur le chômage, d'autres statistiques portant sur la population sans activité lucrative: l'Enquête suisse sur la population active (ESPA) de l'Office fédéral de la statistique (OFS). Basées sur les directives du Bureau international du travail (BIT/ILO/IAA) et d'EUROSTAT, ces dernières sont utilisées pour les comparaisons internationales. Les méthodes de récolte des données des deux statistiques sont différentes. Contrairement au SECO (recensement mensuel exhaustif des chômeurs inscrits auprès des ORP), l'OFS s'appuie sur des récoltes d'échantillons effectuées chaque trimestre via des interviews par téléphone et des extrapolations. Si chacune de ces deux méthodes de récolte mène à des résultats différents, les conclusions issues des deux statistiques se complètent.

T1a: Chômeurs inscrits

Moyenne annuelle		Avril 2023		Mai 2023							
2021	2022			Effectifs	Variation par rapport				Flux		
		au mois précédent			au mois de l'année précédente		Entrées	Sorties			
Effectifs		Nombre		Part (en %)	absolue	relative (en %)			absolue	relative (en %)	
137614	99577	90534	Total	88076	100.0	-2458	-2.7	-9928	-10.1	26077	28535
...	...	<i>89422</i>	Désaisonnalisé ¹⁾	91623	...	2201	2.5
			Selon la région:								
86243	59912	54065	Suisse alémanique	52632	59.8	-1433	-2.7	-7300	-12.2	16431	17857
51372	39665	36469	Suisse romande et Tessin	35444	40.2	-1025	-2.8	-2628	-6.9	9646	10678
			Selon le sexe:								
60741	44409	39920	Femmes	39243	44.6	-677	-1.7	-5502	-12.3	11530	12208
76874	55167	50614	Hommes	48833	55.4	-1781	-3.5	-4426	-8.3	14547	16327
			Selon la nationalité:								
71221	50828	44522	Suisses	43898	49.8	-624	-1.4	-6579	-13.0	12647	13283
66393	48749	46012	Etrangers	44178	50.2	-1834	-4.0	-3349	-7.0	13430	15252
			Selon l'âge: ²⁾								
13360	8953	7726	15-24 ans	7557	8.6	-169	-2.2	-533	-6.6	3205	3242
83178	59692	55644	25-49 ans	54243	61.6	-1401	-2.5	-4556	-7.7	16462	17841
40955	30807	27049	50-64 ans	26146	29.7	-903	-3.3	-4845	-15.6	6402	7333
			Selon le temps de travail:								
112031	80331	73965	Plein temps	71762	81.5	-2203	-3.0	-6741	-8.6	21572	23743
25584	19246	16569	Temps partiel	16314	18.5	-255	-1.5	-3187	-16.3	4505	4792
			Selon la durée écoulée:								
69871	57996	59261	1-6 mois	56951	64.7	-2310	-3.9	3155	5.9
35474	20554	19224	7-12 mois	19441	22.1	217	1.1	-1650	-7.8
32269	21026	12049	> 1 année	11684	13.3	-365	-3.0	-11433	-49.5
			Selon la situation:								
130711	93850	85462	Auparavant actif	83000	94.2	-2462	-2.9	-9265	-10.0
3104	2678	2258	Premier emploi	2256	2.6	-2	-0.1	-323	-12.5
3800	3050	2814	Reprise d'emploi	2820	3.2	6	0.2	-340	-10.8

L'explication des termes se trouve en pages 26 à 28.

¹⁾ Méthode permettant d'éliminer la composante saisonnière d'une série chronologique. Le procédé X-13 utilisé ici recalcule toute la série pour chaque nouvelle donnée, d'où les fluctuations possibles des valeurs corrigées d'un mois à l'autre. Ces valeurs apparaissent en italique.

²⁾ 65 ans et plus: 130 chômeurs en mai 2023.

8963 des 88076 personnes au chômage ont participé à une mesure de reconversion ou de perfectionnement.

T1b: Taux de chômage

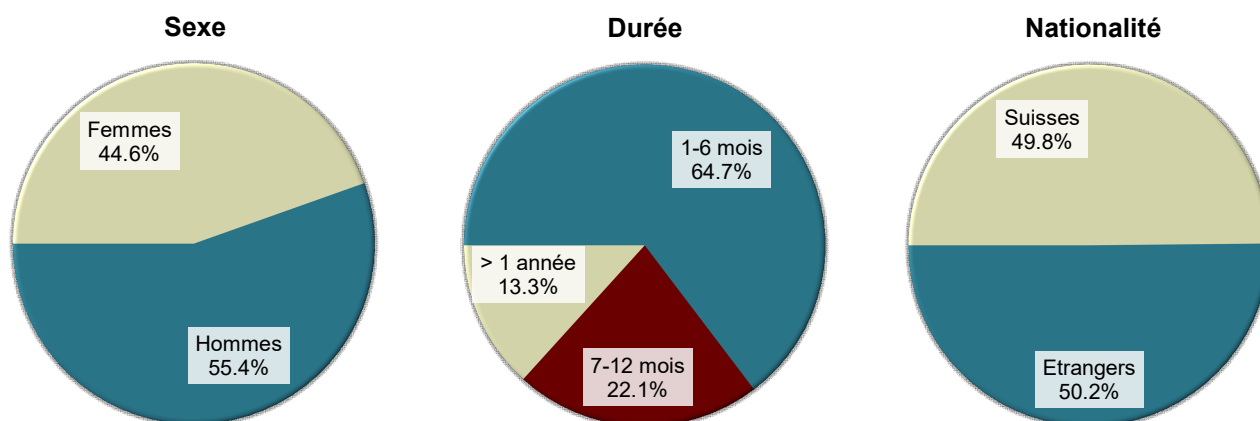
Moyenne annuelle		Avril 2023		Mai 2023			
2021	2022			Taux	CV ¹⁾	Variation en points de % par rapport	
Taux					au mois précédent	au mois de l'année préc.	
3.0	2.2	2.0	Total	1.9	A	-0.1	-0.2
...	...	1.9	Désaisonnalisé ²⁾	2.0	A	0.1	...
			Selon la région:				
2.6	1.8	1.6	Suisse alémanique	1.6	A	-	-0.2
3.9	3.0	2.8	Suisse romande et Tessin	2.7	A	-0.1	-0.2
			Selon le sexe:				
2.9	2.1	1.9	Femmes	1.8	A	-0.1	-0.3
3.1	2.2	2.1	Hommes	2.0	A	-0.1	-0.2
			Selon la nationalité:				
2.1	1.5	1.3	Suisses	1.3	A	-	-0.2
5.2	3.8	3.6	Etrangers	3.5	A	-0.1	-0.2
			Selon l'âge:				
3.0	2.0	1.7	15-24 ans	1.7	A	-	-0.1
3.2	2.3	2.1	25-49 ans	2.1	A	-	-0.1
2.9	2.2	1.9	50-64 ans	1.9	A	-	-0.3

L'explication des termes se trouve en pages 26 à 28.

¹⁾ Coefficient de variation (CV): A=0.0-1.0%, B=1.1-2.0%, C=2.1-5.0%, D=5.1-10.0%, E=10.1-16.5%, F=16.6-25.0%, G>25%.

²⁾ Méthode permettant d'éliminer la composante saisonnière d'une série chronologique. Le procédé X-13 utilisé ici recalcule toute la série pour chaque nouvelle donnée, d'où les fluctuations possibles des valeurs corrigées d'un mois à l'autre. Ces valeurs apparaissent en italique.

G1: Chômeurs inscrits, selon le sexe, la nationalité et la durée mai 2023



T2a: Chômeurs inscrits selon les cantons

Moyenne annuelle		Avril 2023		Mai 2023							
2021	2022			Effectifs	Variation par rapport				Flux		
		au mois précédent			au mois de l'année précédente		Entrées	Sorties			
Nombre	Part (en %)			absolue	relative (en %)	absolue			relative (en %)		
137614	99577	90534	Total	88076	100.0	-2458	-2.7	-9928	-10.1	26077	28535
24895	15873	14440	Zurich	14023	15.9	-417	-2.9	-1856	-11.7	4235	4639
13509	9261	7851	Berne	7570	8.6	-281	-3.6	-1617	-17.6	2116	2390
4752	3101	2779	Lucerne	2674	3.0	-105	-3.8	-450	-14.4	979	1088
224	160	144	Uri	156	0.2	12	8.3	-30	-16.1	72	62
1121	721	666	Schwytz	645	0.7	-21	-3.2	-26	-3.9	213	236
220	134	122	Obwald	122	0.1	-	-	-22	-15.3	60	62
325	189	148	Nidwald	143	0.2	-5	-3.4	-36	-20.1	75	78
448	293	320	Glaris	317	0.4	-3	-0.9	38	13.6	81	84
1724	1216	1118	Zoug	1105	1.3	-13	-1.2	-167	-13.1	335	349
5266	3970	3616	Fribourg	3421	3.9	-195	-5.4	-454	-11.7	1097	1292
4356	3289	2870	Soleure	2792	3.2	-78	-2.7	-475	-14.5	1013	1091
3900	3079	3023	Bâle-Ville	2906	3.3	-117	-3.9	-197	-6.3	662	780
3653	2766	2614	Bâle-Campagne	2556	2.9	-58	-2.2	-197	-7.2	774	835
1435	1088	1033	Schaffhouse	1018	1.2	-15	-1.5	-45	-4.2	247	264
552	382	319	Appenzell Rh.-Ext.	322	0.4	3	0.9	-54	-14.4	111	109
67	42	45	Appenzell Rh.-Int.	39	0.0	-6	-13.3	-1	-2.5	14	20
6647	4653	4197	Saint-Gall	4110	4.7	-87	-2.1	-429	-9.5	1560	1652
1667	1071	1314	Grisons	1127	1.3	-187	-14.2	-114	-9.2	437	620
12993	9596	8328	Argovie	8273	9.4	-55	-0.7	-1430	-14.7	2571	2624
3757	2997	2734	Thurgovie	2734	3.1	-	-	-192	-6.6	876	874
5352	4360	3717	Tessin	3436	3.9	-281	-7.6	-552	-13.8	974	1264
16979	13489	12919	Vaud	12655	14.4	-264	-2.0	-324	-2.5	3512	3779
5756	4111	3704	Valais	3570	4.1	-134	-3.6	-116	-3.1	1341	1472
3880	2694	2277	Neuchâtel	2225	2.5	-52	-2.3	-385	-14.8	548	600
12360	9683	9054	Genève	8971	10.2	-83	-0.9	-617	-6.4	1884	1965
1778	1358	1182	Jura	1166	1.3	-16	-1.4	-180	-13.4	290	306

L'explication des termes se trouve en pages 26 à 28.

T2b: Taux de chômage selon les cantons

Moyenne annuelle		Avril 2023		Mai 2023		
2021	2022			Taux	CV ¹⁾	Variation en points de % par rapport
Taux						
					au mois précédent	au mois de l'année préc.
3.0	2.2	2.0	Total	1.9 A	-0.1	-0.2
2.9	1.8	1.7	Zurich	1.6 A	-0.1	-0.2
2.4	1.7	1.4	Berne	1.4 A	-	-0.2
2.1	1.3	1.2	Lucerne	1.2 A	-	-0.2
1.2	0.8	0.7	Uri	0.8 C	0.1	-0.2
1.2	0.8	0.7	Schwytz	0.7 A	-	-
1.0	0.6	0.6	Obwald	0.6 C	-	-0.1
1.3	0.8	0.6	Nidwald	0.6 B	-	-0.1
2.0	1.3	1.5	Glaris	1.4 B	-0.1	0.1
2.5	1.7	1.6	Zoug	1.6 B	-	-0.2
3.0	2.3	2.1	Fribourg	2.0 A	-0.1	-0.2
2.9	2.2	1.9	Soleure	1.9 A	-	-0.3
3.9	3.0	3.0	Bâle-Ville	2.9 A	-0.1	-0.2
2.5	1.9	1.8	Bâle-Campagne	1.7 A	-0.1	-0.2
3.3	2.5	2.4	Schaffhouse	2.3 B	-0.1	-0.1
1.9	1.3	1.1	Appenzell Rh.-Ext.	1.1 B	-	-0.2
0.8	0.5	0.5	Appenzell Rh.-Int.	0.4 C	-0.1	-0.1
2.4	1.7	1.5	Saint-Gall	1.5 A	-	-0.1
1.6	1.0	1.2	Grisons	1.0 A	-0.2	-0.2
3.4	2.5	2.2	Argovie	2.2 A	-	-0.4
2.4	2.0	1.8	Thurgovie	1.8 A	-	-0.1
3.2	2.6	2.3	Tessin	2.1 A	-0.2	-0.3
4.1	3.3	3.1	Vaud	3.1 A	-	-
3.3	2.3	2.1	Valais	2.0 A	-0.1	-0.1
4.4	3.0	2.6	Neuchâtel	2.5 A	-0.1	-0.4
5.0	3.9	3.7	Genève	3.6 A	-0.1	-0.3
4.9	3.7	3.3	Jura	3.2 B	-0.1	-0.5

L'explication des termes se trouve en pages 26 à 28.

¹⁾ Coefficient de variation (CV): A=0.0-1.0%, B=1.1-2.0%, C=2.1-5.0%, D=5.1-10.0%, E=10.1-16.5%, F=16.6-25.0%, G>25%.

Si l'on ne tenait pas compte de l'influence de l'aide aux chômeurs et de l'aide sociale versées par les cantons, le taux de chômage des cantons suivants serait plus bas (pp = point de pourcentage):
VD (-0.4 pp), SH (-0.1 pp).

T2c: Demandeurs d'emploi inscrits selon les cantons

Moyenne annuelle		Avril 2023		Mai 2023					
2021	2022			Effectifs	Variation par rapport				
Effectifs		au mois précédent			au mois de l'année précédente				
Nombre	Part (en %)			absolue	relative (en %)	absolue	relative (en %)		
228930	175549	156036	Total	153468	100.0	-2568	-1.6	-21988	-12.5
40466	27759	24469	Zurich	24010	15.6	-459	-1.9	-4079	-14.5
21369	15930	13340	Berne	12972	8.5	-368	-2.8	-2995	-18.8
8287	5924	5259	Lucerne	5158	3.4	-101	-1.9	-829	-13.8
458	321	321	Uri	320	0.2	-1	-0.3	-37	-10.4
2303	1591	1464	Schwytz	1472	1.0	8	0.5	-87	-5.6
382	246	208	Obwald	205	0.1	-3	-1.4	-52	-20.2
546	344	295	Nidwald	280	0.2	-15	-5.1	-65	-18.8
762	549	509	Glaris	500	0.3	-9	-1.8	-19	-3.7
2770	2122	1923	Zoug	1897	1.2	-26	-1.4	-276	-12.7
9391	7747	7142	Fribourg	6967	4.5	-175	-2.5	-656	-8.6
7833	6105	5110	Soleure	5001	3.3	-109	-2.1	-1260	-20.1
6104	5010	4738	Bâle-Ville	4701	3.1	-37	-0.8	-389	-7.6
6457	5131	4676	Bâle-Campagne	4662	3.0	-14	-0.3	-539	-10.4
2800	2163	1836	Schaffhouse	1801	1.2	-35	-1.9	-368	-17.0
981	741	645	Appenzell Rh.-Ext.	625	0.4	-20	-3.1	-114	-15.4
114	80	75	Appenzell Rh.-Int.	71	0.0	-4	-5.3	-6	-7.8
12774	9475	8253	Saint-Gall	8266	5.4	13	0.2	-1223	-12.9
2814	1974	2101	Grisons	1894	1.2	-207	-9.9	-224	-10.6
20655	16100	13650	Argovie	13577	8.8	-73	-0.5	-2923	-17.7
7266	5877	5338	Thurgovie	5303	3.5	-35	-0.7	-664	-11.1
9906	8660	7488	Tessin	7219	4.7	-269	-3.6	-924	-11.3
27935	22935	21198	Vaud	20990	13.7	-208	-1.0	-1588	-7.0
9406	7054	6381	Valais	6026	3.9	-355	-5.6	-483	-7.4
6235	4569	4045	Neuchâtel	4014	2.6	-31	-0.8	-469	-10.5
18414	15171	13868	Genève	13872	9.0	4	0.0	-1419	-9.3
2505	1972	1704	Jura	1665	1.1	-39	-2.3	-300	-15.3

L'explication des termes se trouve en pages 26 à 28.

Mai 2023												
Situation des demandeurs d'emploi non-chômeurs 1)												
Cantons	Programmes d'emploi temporaire	Variation par rapport au mois précédent		Reconversion/perfectionnement 2)	Variation par rapport au mois précédent		Gain intermédiaire	Variation par rapport au mois précédent		Autres demandeurs d'emploi non-chômeurs	Variation par rapport au mois précédent	
		absolue	relative (en %)		absolue	relative (en %)		absolue	relative (en %)		absolue	relative (en %)
CH	7087	-131	-1.8	840	3	0.4	30474	-85	-0.3	26991	103	0.4
ZH	809	16	2.0	2	-1	-33.3	3738	-29	-0.8	5438	-28	-0.5
BE	382	-8	-2.1	1	-1	-50.0	2424	-50	-2.0	2595	-28	-1.1
LU	323	29	9.9	6	6	-	921	-8	-0.9	1234	-23	-1.8
UR	39	4	11.4	-	-	-	64	-9	-12.3	61	-8	-11.6
SZ	113	12	11.9	-	-	-	211	-9	-4.1	503	26	5.5
OW	11	-2	-15.4	-	-	-	26	-7	-21.2	46	6	15.0
NW	30	-3	-9.1	-	-	-	49	4	8.9	58	-11	-15.9
GL	27	6	28.6	-	-	-	93	3	3.3	63	-15	-19.2
ZG	105	-3	-2.8	-	-	-	265	-13	-4.7	422	3	0.7
FR	560	-47	-7.7	-	-	-	1637	30	1.9	1349	37	2.8
SO	208	5	2.5	7	1	16.7	1152	3	0.3	842	-40	-4.5
BS	107	-10	-8.5	-	-	-	797	30	3.9	891	60	7.2
BL	89	-7	-7.3	115	7	6.5	920	16	1.8	982	28	2.9
SH	62	-	-	-	-	-	353	-21	-5.6	368	1	0.3
AR	31	-9	-22.5	-	-	-	130	-16	-11.0	142	2	1.4
AI	3	1	50.0	1	-	-	8	-2	-20.0	20	3	17.6
SG	299	8	2.7	262	-38	-12.7	1642	67	4.3	1953	63	3.3
GR	177	17	10.6	-	-	-	349	12	3.6	241	-49	-16.9
AG	243	8	3.4	-	-1	-100.0	2663	-2	-0.1	2398	-23	-1.0
TG	312	-24	-7.1	-	-	-	1029	10	1.0	1228	-21	-1.7
TI	664	-13	-1.9	-	-	-	2023	-33	-1.6	1096	58	5.6
VD	1217	-33	-2.6	301	6	2.0	4426	-1	-0.0	2391	84	3.6
VS	470	-88	-15.8	106	21	24.7	1411	-99	-6.6	469	-55	-10.5
NE	157	-1	-0.6	-	-	-	799	-3	-0.4	833	25	3.1
GE	574	4	0.7	39	3	8.3	2997	46	1.6	1291	34	2.7
JU	75	7	10.3	-	-	-	347	-4	-1.1	77	-26	-25.2

L'explication des termes se trouve en pages 26 à 28.

¹⁾ Demandeurs d'emploi inscrits moins chômeurs inscrits = demandeurs d'emploi non-chômeurs.

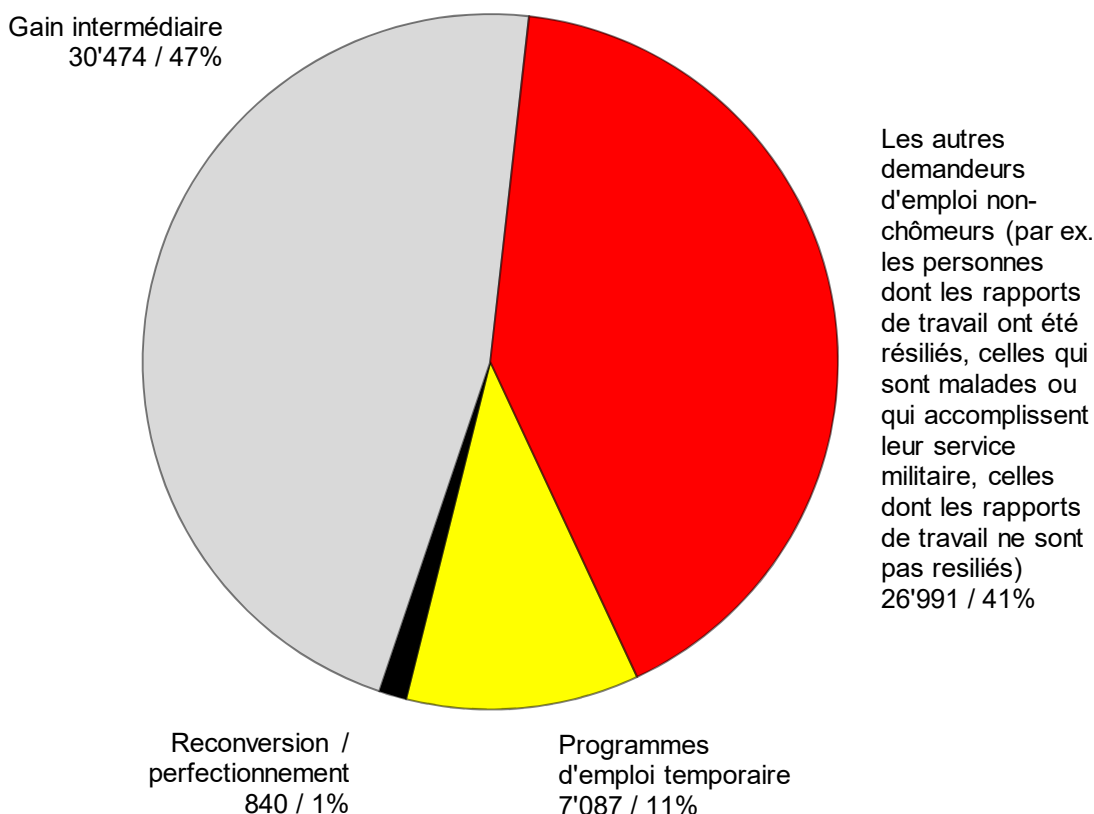
²⁾ Sont recensées les personnes qui, conformément à l'art. 60, al. 4, de la loi sur l'assurance-chômage, ne sont pas aptes au placement pendant la durée de leur mesure de reconversion ou de perfectionnement.

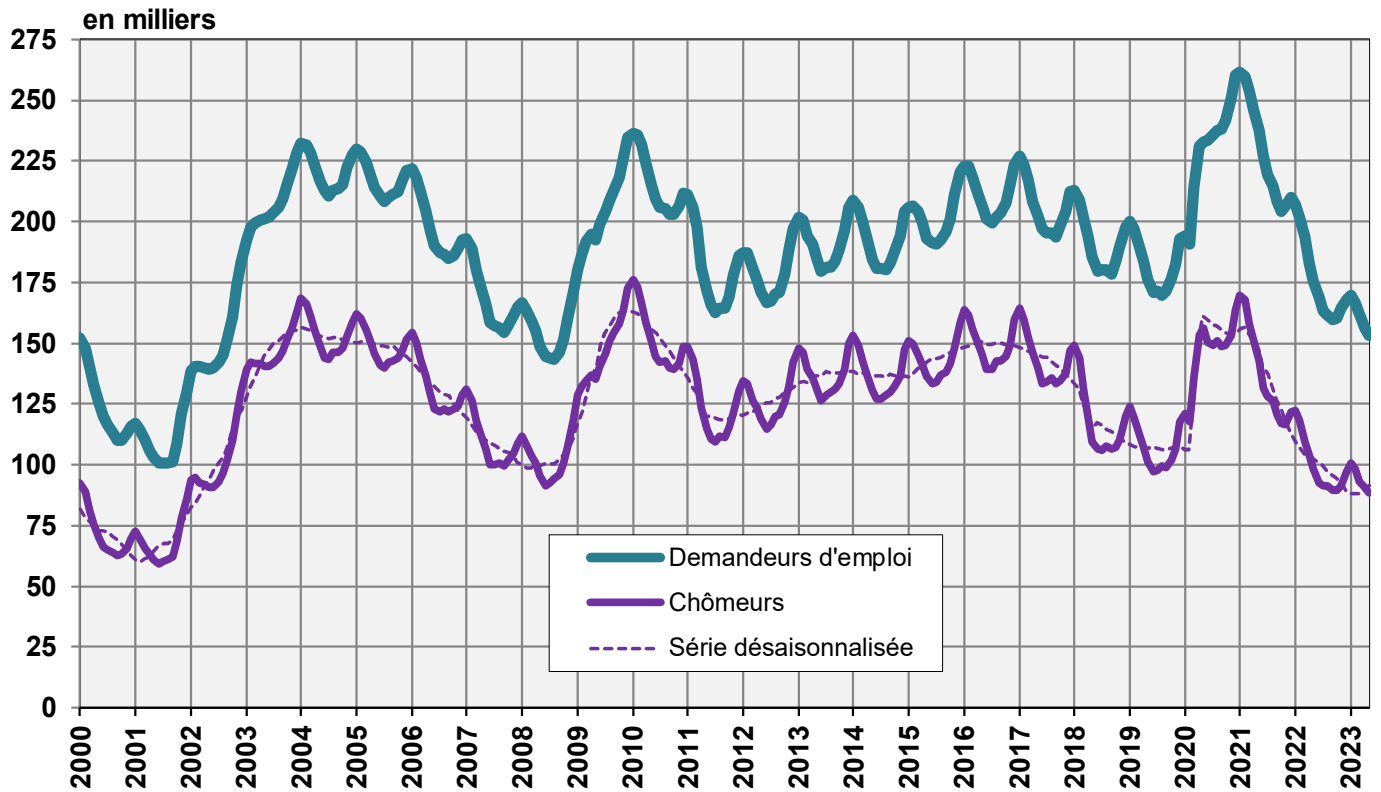
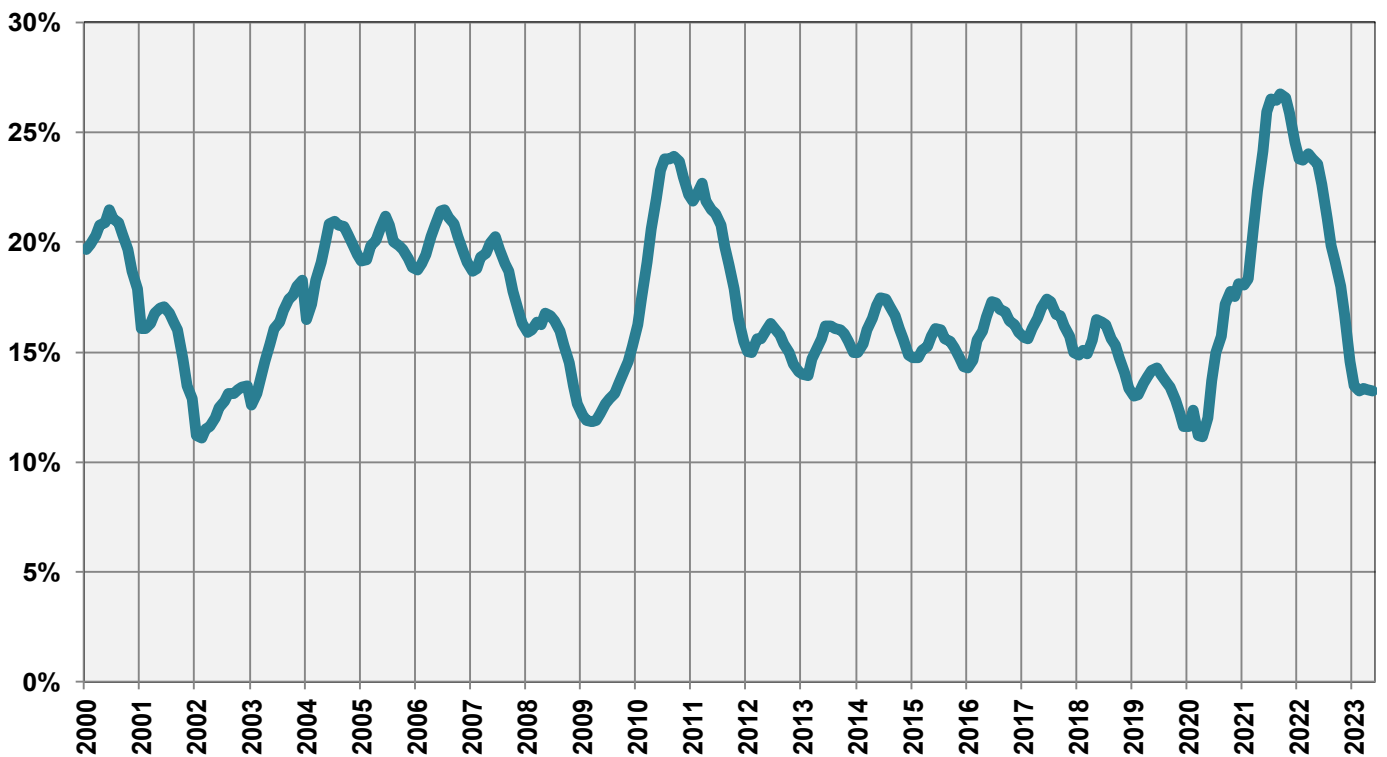
Demandeurs d'emploi inscrits non-chômeurs

Les **demandeurs d'emploi non-chômeurs** sont les personnes qui sont inscrites aux offices régionaux de placement mais qui - à la différence des chômeurs - ne sont pas immédiatement disponibles pour placement ou ont un emploi.

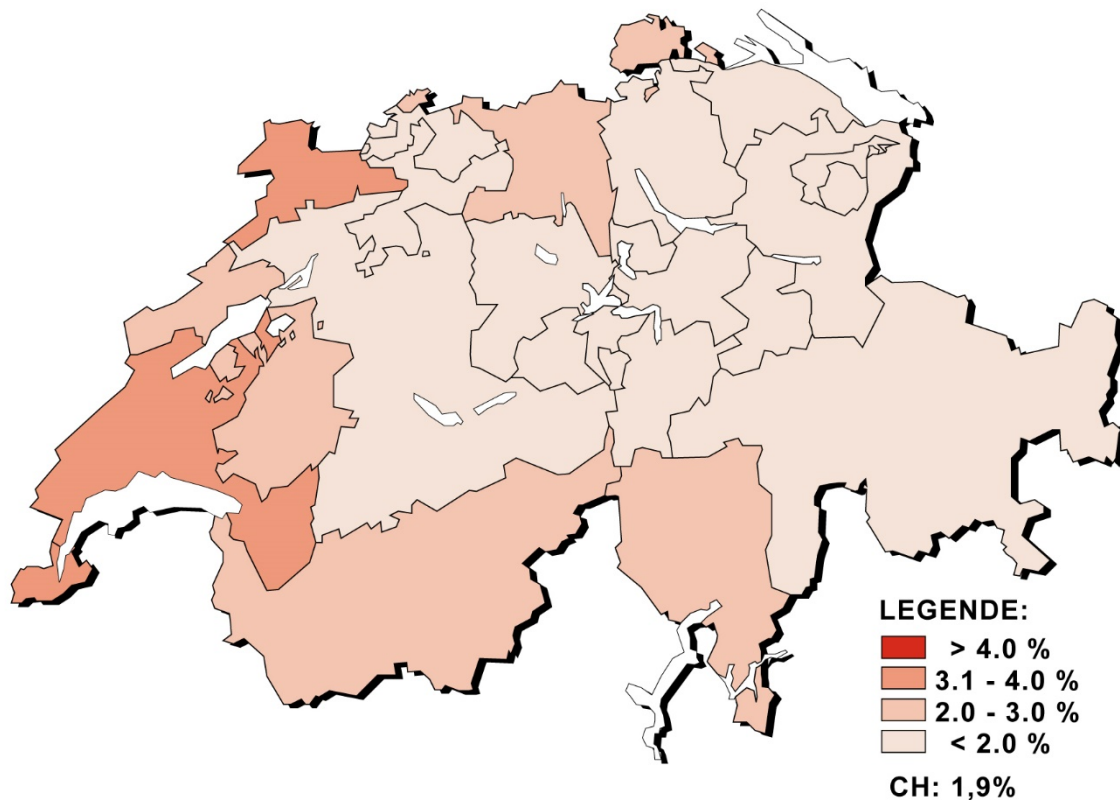
- Les demandeurs d'emploi inscrits non-chômeurs correspondent à la différence entre le total des demandeurs d'emploi inscrits et les chômeurs.
- Les demandeurs d'emploi inscrits non-chômeurs se répartissent entre les catégories suivantes: demandeurs d'emploi en programme d'emploi temporaire, en reconversion ou en perfectionnement, en gain intermédiaire et autres demandeurs d'emploi.

G2: Part des demandeurs d'emploi inscrits non-chômeurs (Total: 65'392) mai 2023

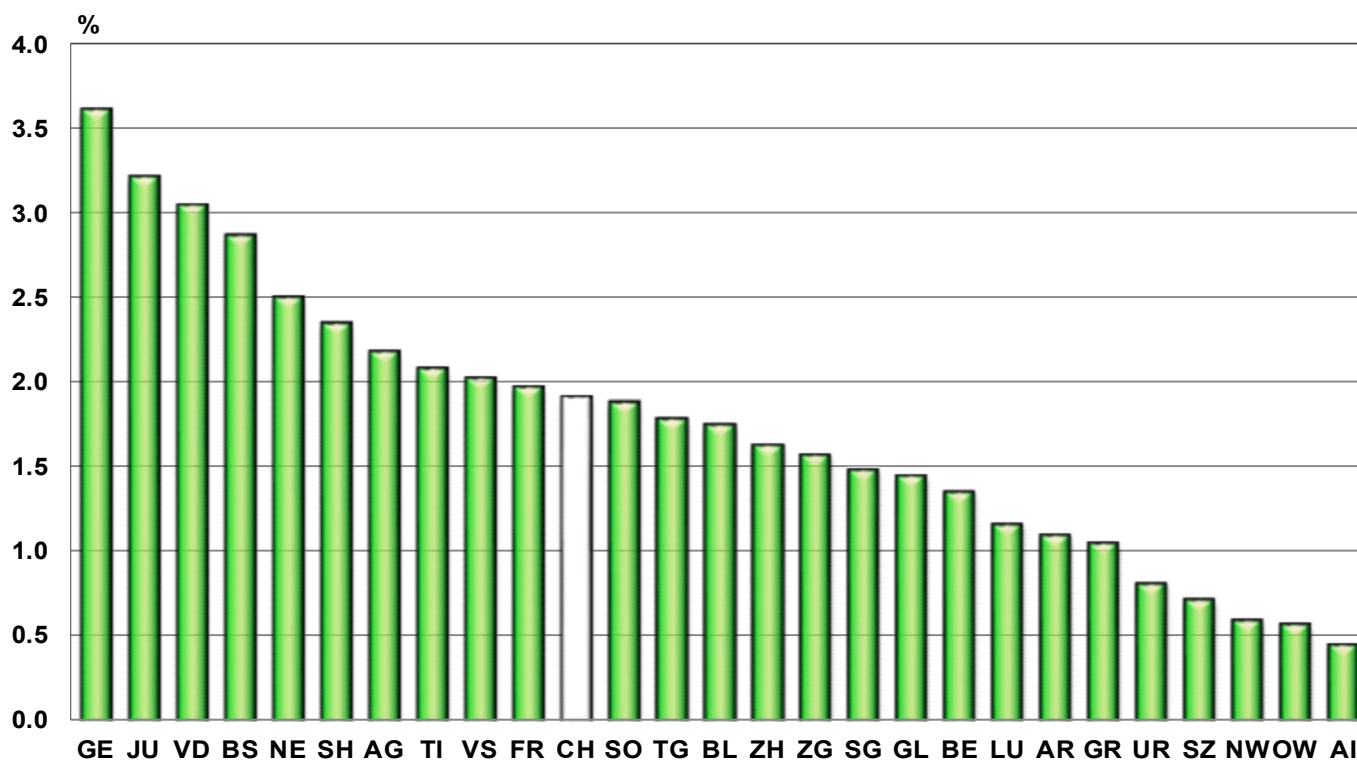


G3: Demandeurs d'emploi et chômeurs inscrits**G4: Part des chômeurs de longue durée au total des chômeurs**

G5: Taux de chômage par canton, mai 2023



G6: Taux de chômage par canton, mai 2023



T3: Chômeurs inscrits selon les branches économiques ¹⁾

Moyenne annuelle			Avril 2023		Mai 2023						
2021	2022				Effectifs		Variation par rapport				
					au mois précédent		au mois de l'année précédente				
				Nombre	Taux ²⁾ CV ³⁾	absolue	relative (en %)	absolue	relative (en %)		
137614	99577	90534		Total	88076		-2458	-2.7	-9928	-10.1	
1129	787	610	A	Secteur 1 (Agriculture, sylviculture et pêche)	545	0.7 A	-65	-10.7	-88	-13.9	
33588	23592	21093	B-F	Secteur 2 (Industrie)	19956	2.3 A	-1137	-5.4	-2297	-10.3	
97965	70579	64310	G-T	Secteur 3 (Autres services)	63052	2.0 A	-1258	-2.0	-7576	-10.7	
1129	787	610	A 01-03	Agriculture, sylviculture et pêche	545	0.7 A	-65	-10.7	-88	-13.9	
91	75	62	B 05-09	Industries extractives	55	1.4 C	-7	-11.3	-20	-26.7	
3172	2262	2163	C 10-12	Aliments, boissons et tabac	2130	2.9 B	-33	-1.5	-179	-7.8	
465	289	232	C 13-14	Textiles et habillement	224	2.4 C	-8	-3.4	-83	-27.0	
72	45	42	C 15	Cuir, chaussures	44	3.0 D	2	4.8	-5	-10.2	
740	494	478	C 16	Articles en bois et en liège, vannerie et sparterie	436	1.2 B	-42	-8.8	-28	-6.0	
927	585	478	C 17-18	Industrie du papier, imprimerie	486	2.3 C	8	1.7	-102	-17.3	
1656	1255	1163	C 19-21	Industrie chimique, raffinage de pétrole	1196	2.2 B	33	2.8	-37	-3.0	
974	669	566	C 22	Matières plastiques, caoutchouc	589	3.1 C	23	4.1	-94	-13.8	
570	449	407	C 23	Verres, céramiques et produits en ciment	384	2.7 C	-23	-5.7	-59	-13.3	
3256	2205	1904	C 24-25	Métallurgie, produits métalliques	1891	2.4 A	-13	-0.7	-340	-15.2	
4155	2685	2436	C 26-27	Electrotechnique, électronique, montres, optique	2403	2.3 A	-33	-1.4	-369	-13.3	
1774	1075	842	- C 2652	- Montres	831	2.8 B	-11	-1.3	-306	-26.9	
1915	1195	1081	C 28	Fabrication de machines	1048	1.6 B	-33	-3.1	-123	-10.5	
451	283	257	C 29-30	Fabrication de véhicules	258	1.9 C	1	0.4	-17	-6.2	
1502	1003	908	C 31-33	Meubles; Réparation de machines	870	2.0 B	-38	-4.2	-138	-13.7	
294	252	239	D 35	Production et distribution d'énergie	242	1.0 B	3	1.3	-1	-0.4	
497	367	325	E 36-39	Reconversion; traitement et distribution d'eau	315	2.2 C	-10	-3.1	-41	-11.5	
12852	9480	8352	F 41-43	Bâtiment et génie civil 4)	7385	2.5 A	-967	-11.6	-661	-8.2	
19688	14157	12642	G 45-47	Commerce, entretien et réparation d'automobiles	12383	2.4 A	-259	-2.0	-1951	-13.6	
2339	1624	1312	G 45	Commerce, réparation d'auto	1271	1.7 B	-41	-3.1	-301	-19.1	
7405	5254	4788	G 46	Commerce de gros	4698	2.5 A	-90	-1.9	-592	-11.2	
9943	7279	6542	G 47	Commerce de détail	6414	2.6 A	-128	-2.0	-1058	-14.2	
6369	4826	4552	H 49-53	Trafic et transports	4471	2.4 A	-81	-1.8	-482	-9.7	
13938	8044	7592	I 55-56	Hôtellerie et restauration	7143	4.1 A	-449	-5.9	-851	-10.6	
4438	3194	3296	J 58-63	Information et communication	3354	2.3 A	58	1.8	172	5.4	
2468	1797	1968	- J 62	- Informatique	2025	2.4 A	57	2.9	257	14.5	
6750	5017	4672	K 64-66	Activités financières et d'assurance	4611	2.1 A	-61	-1.3	-493	-9.7	
3682	2640	2474	- K 64	- Banques	2447	2.1 A	-27	-1.1	-219	-8.2	
860	682	649	- K 65	- Assurances	626	1.4 B	-23	-3.5	-54	-7.9	
1515	1159	974	L 68	Activités immobilières	956	1.9 B	-18	-1.8	-235	-19.7	
10127	7109	6655	M 69-75	Activités spécialisées, scientifiques et techn.	6799	1.8 A	144	2.2	-350	-4.9	
660	564	625	- M 72	- Recherche et développement	674	2.7 B	49	7.8	98	17.0	
8982	6497	5754	N 77-82	Activités de services administratifs et de soutien 4)	5516	...	-238	-4.1	-828	-13.1	
3174	2676	2316	O 84	Administration publique, assurances sociales	2275	1.1 A	-41	-1.8	-333	-12.8	
4029	3125	2797	P 85	Enseignement	2728	1.0 A	-69	-2.5	-199	-6.8	
12054	9622	8453	Q 86-88	Santé et action sociale	8258	1.4 A	-195	-2.3	-1405	-14.5	
2054	1461	1302	R 90-93	Arts, spectacles et activités récréatives	1310	2.2 B	8	0.6	-168	-11.4	
3570	2543	2227	S 94-96	Autres activités de services	2190	1.7 A	-37	-1.7	-354	-13.9	
1277	1148	1078	T 97-98	Ménages privés avec du personnel domestique	1058	...	-20	-1.9	-99	-8.6	
4933	4619	4521		Non spécifié, autres	4523	...	2	0.0	33	0.7	

L'explication des termes se trouve en pages 26 à 28.

¹⁾ Classement des branches économiques selon NOGA 2008.

²⁾ Sur les 4'597'259 personnes actives recensées par le pooling 2018-2020, 520'799 personnes n'affichent pas d'indication de la branche économique. Parmi ceux-ci se trouvent 242'264 chômeurs. Ainsi, les taux de chômage par secteurs économiques sont légèrement surestimés et ne sont pas directement comparables avec les autres taux de chômage de la statistique du marché du travail réalisée par le SECO.

³⁾ Coefficient de variation (CV): A=0.0-1.0%, B=1.1-2.0%, C=2.1-5.0%, D=5.1-10.0%, E=10.1-16.5%, F=16.6-25.0%, G>25%.

⁴⁾ Il n'est pas possible de calculer le taux de ce chômage pour les branches économiques NOGA N 77 à 82 car le groupe NOGA 78 «Activités des agences privées de placement» comprend également des chômeurs appartenant à d'autres branches économiques.

T4a: Chômeurs inscrits selon les grands groupes de professions¹⁾

Moyenne annuelle		Avril 2023		Mai 2023					
2021	2022			Effectifs		Variation par rapport			
Effectifs						au mois de l'année précédente			
		au mois précédent				au mois de l'année précédente			
		Nombre	Taux ²⁾ CV ³⁾	absolue	relative (en %)	absolue	relative (en %)		
137614	99577	90534	Total	88076		-2458	-2.7	-9928	-10.1
8937	6698	6465	1 Directeurs, cadres de direction et gérants	6543	1.6 A	78	1.2	-250	-3.7
17866	13716	13290	2 Professions intellectuelles et scientifiques	13406	1.3 A	116	0.9	-79	-0.6
15927	11840	10853	3 Professions intermédiaires	10758	1.5 A	-95	-0.9	-1170	-9.8
19819	14296	12315	4 Employés de type administratif	12020	2.3 A	-295	-2.4	-2460	-17.0
27058	18470	16260	5 Personnel des services directs aux particuliers, commerçants et vendeurs	15798	2.7 A	-462	-2.8	-2571	-14.0
761	564	444	6 Agriculteurs et ouvriers qualifiés de l'agriculture de la sylviculture et de la pêche	411	0.5 A	-33	-7.4	-20	-4.6
15815	10943	9536	7 Métiers qualifiés de l'industrie et de l'artisanat	8766	2.0 A	-770	-8.1	-1270	-12.7
5994	4342	3970	8 Conducteurs d'installations et de machines, et ouvriers de l'assemblage	3789	2.1 A	-181	-4.6	-409	-9.7
24177	17707	16598	9 Professions élémentaires	15748	6.0 A	-850	-5.1	-1664	-9.6
41	33	27	Professions militaires	26	0.6 C	-1	-3.7	-16	-38.1
1220	970	776	Non spécifié	811	35	4.5	-19	-2.3

L'explication des termes se trouve en pages 26 à 28.

¹⁾ Classement des groupes de professions selon la nomenclature suisse des professions (CH-ISCO-19) ou la classification internationale type des professions (International Standard Classification of Occupations, ISCO).

²⁾ Sur les 4'597'259 personnes actives recensées par le pooling 2018-2020, 372'100 personnes n'affichent pas l'indication de leur profession. Parmi ceux-ci se trouvent 242'264 chômeurs. Ainsi, les taux de chômage par profession sont légèrement surestimés et ne sont pas directement comparables avec les autres taux de chômage de la statistique du marché du travail réalisée par le SECO.

³⁾ Coefficient de variation (CV): A=0.0-1.0%, B=1.1-2.0%, C=2.1-5.0%, D=5.1-10.0%, E=10.1-16.5%, F=16.6-25.0%, G>25%.

T4b: Chômeurs inscrits selon les degrés de formation

Moyenne annuelle		Avril 2023		Mai 2023					
2021	2022			Effectifs		Variation par rapport			
Effectifs						au mois de l'année précédente			
		au mois précédent				au mois de l'année précédente			
		Nombre	Taux CV ⁴⁾	absolue	relative (en %)	absolue	relative (en %)		
137614	99577	90534	Total	88076	1.9 A	-2458	-2.7	-9928	-10.1
35042	25727	23595	01 Degré secondaire I ¹⁾	22423	3.6 A	-1172	-5.0	-2603	-10.4
61130	42834	37132	02 Degré secondaire II ²⁾	35960	1.8 A	-1172	-3.2	-6063	-14.4
34745	26321	25611	03 Degré tertiaire ³⁾	25823	1.4 A	212	0.8	-439	-1.7
6698	4695	4196	Non spécifié	3870	-326	-7.8	-823	-17.5

L'explication des termes se trouve en pages 26 à 28.

¹⁾ Ecole obligatoire inachevée/achevée, formations transitoires (p. ex. 10e année)

²⁾ Formation prof. élémentaire, apprentissage, maturité professionnelle, maturité gymnasiale, école de culture générale ou formation similaire.

³⁾ Maîtrise (brevet fédéral)/école technique ou prof., école professionnelle supérieure, école technique supérieure, haute école universitaire, spécialisée ou pédagogique, école polytechnique fédérale.

⁴⁾ Coefficient de variation (CV): A=0.0-1.0%, B=1.1-2.0%, C=2.1-5.0%, D=5.1-10.0%, E=10.1-16.5%, F=16.6-25.0%, G>25%.

T5: Chômeurs inscrits selon les classes d'âge

Moyenne annuelle		Avril 2023		Mai 2023								
2021	2022			Effectifs				Variation par rapport		Flux		
Effectifs						au mois précédent		au mois de l'année précédente		Entrées	Sorties	
Nombre	Taux	CV ¹⁾		absolue	relative (en %)	absolue	relative (en %)					
137614	99577	90534	Total	88076	1.9	A	-2458	-2.7	-9928	-10.1	26077	28535
2758	2073	1575	15-19 ans	1527	1.1	A	-48	-3.0	-145	-8.7	865	859
10602	6880	6151	20-24 ans	6030	1.9	A	-121	-2.0	-388	-6.0	2340	2383
16749	11833	10948	25-29 ans	10614	2.2	A	-334	-3.1	-800	-7.0	3474	3724
19073	13984	13025	30-34 ans	12892	2.4	A	-133	-1.0	-1024	-7.4	4020	4161
17380	12673	11789	35-39 ans	11452	2.1	A	-337	-2.9	-990	-8.0	3342	3697
15425	11140	10529	40-44 ans	10242	2.0	A	-287	-2.7	-712	-6.5	3041	3340
14551	10062	9353	45-49 ans	9043	1.7	A	-310	-3.3	-1030	-10.2	2585	2919
14489	10043	9097	50-54 ans	8748	1.5	A	-349	-3.8	-1292	-12.9	2496	2817
14555	10727	9364	55-59 ans	9098	1.7	A	-266	-2.8	-1669	-15.5	2439	2714
11911	10037	8588	60-64ans	8300	2.7	A	-288	-3.4	-1884	-18.5	1467	1802
122	125	115	65 ans et plus²⁾	130	15	13.0	6	4.8	8	119
			Hommes									
76874	55167	50614	Total	48833	2.0	A	-1781	-3.5	-4426	-8.3	14547	16327
1637	1234	928	15-19 ans	908	1.2	B	-20	-2.2	-82	-8.3	512	501
6177	3904	3511	20-24 ans	3498	2.2	A	-13	-0.4	-110	-3.0	1398	1382
8737	6093	5663	25-29 ans	5449	2.2	A	-214	-3.8	-291	-5.1	1873	2035
9725	7025	6795	30-34 ans	6615	2.3	A	-180	-2.6	-198	-2.9	2071	2249
9288	6726	6457	35-39 ans	6186	2.1	A	-271	-4.2	-216	-3.4	1847	2129
8536	6079	5847	40-44 ans	5629	2.0	A	-218	-3.7	-238	-4.1	1739	1968
8221	5670	5233	45-49 ans	5028	1.8	A	-205	-3.9	-518	-9.3	1451	1658
8251	5687	5152	50-54 ans	4918	1.6	A	-234	-4.5	-585	-10.6	1367	1585
8577	6275	5469	55-59 ans	5274	1.9	A	-195	-3.6	-933	-15.0	1373	1566
7604	6352	5446	60-64ans	5199	2.9	A	-247	-4.5	-1261	-19.5	909	1137
122	124	113	65 ans et plus²⁾	129	16	14.2	6	4.9	7	117
			Femmes³⁾									
60741	44409	39920	Total	39243	1.8	A	-677	-1.7	-5502	-12.3	11530	12208
1121	839	647	15-19 ans	619	1.0	B	-28	-4.3	-63	-9.2	353	358
4425	2976	2640	20-24 ans	2532	1.7	A	-108	-4.1	-278	-9.9	942	1001
8012	5740	5285	25-29 ans	5165	2.2	A	-120	-2.3	-509	-9.0	1601	1689
9348	6959	6230	30-34 ans	6277	2.5	A	47	0.8	-826	-11.6	1949	1912
8092	5947	5332	35-39 ans	5266	2.1	A	-66	-1.2	-774	-12.8	1495	1568
6890	5062	4682	40-44 ans	4613	1.9	A	-69	-1.5	-474	-9.3	1302	1372
6330	4392	4120	45-49 ans	4015	1.6	A	-105	-2.5	-512	-11.3	1134	1261
6238	4356	3945	50-54 ans	3830	1.4	A	-115	-2.9	-707	-15.6	1129	1232
5977	4452	3895	55-59 ans	3824	1.6	A	-71	-1.8	-736	-16.1	1066	1148
4308	3685	3142	60-64ans	3101	2.3	A	-41	-1.3	-623	-16.7	558	665

L'explication des termes se trouve en pages 26 à 28.

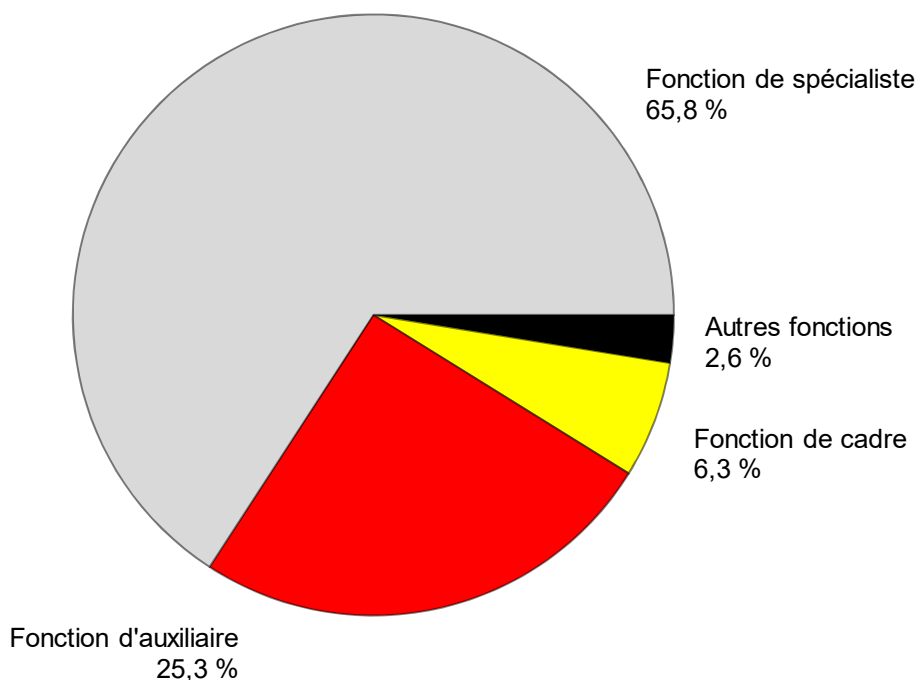
¹⁾ Coefficient de variation (CV): A=0.0-1.0%, B=1.1-2.0%, C=2.1-5.0%, D=5.1-10.0%, E=10.1-16.5%, F=16.6-25.0%, G>25%.²⁾ Taux de chômage non établi pour des raisons statistiques.³⁾ 64 ans et plus: 70 chômeurs en mai 2023.

T6: Chômeurs inscrits selon la dernière fonction exercée

Moyenne annuelle		Avril 2023		Mai 2023							
2021	2022			Effectifs	Variation par rapport				Flux		
		au mois précédent			au mois de l'année précédente		Entrées	Sorties			
				absolue	relative (en %)	absolue			relative (en %)		
Effectifs			Nombre	Part (en %)							
137614	99577	90534	Total	88076	100.0	-2458	-2.7	-9928	-10.1	26077	28535
313	249	228	Indépendants	216	0.2	-12	-5.3	-36	-14.3	49	59
8241	5828	5415	Cadres	5528	6.3	113	2.1	-374	-6.3	1195	1102
90155	65452	59295	Spécialistes	57976	65.8	-1319	-2.2	-6460	-10.0	16770	18033
35332	25482	23508	Auxiliaires	22309	25.3	-1199	-5.1	-2830	-11.3	7149	8402
1929	1411	1213	Apprentis	1164	1.3	-49	-4.0	-69	-5.6	495	534
664	429	347	Stagiaire	348	0.4	1	0.3	-58	-14.3	119	114
944	693	503	Ecoliers, étudiants	510	0.6	7	1.4	-88	-14.7	298	289
35	33	25	Travailleurs à domicile	25	0.0	-	-	-13	-34.2	2	2
-	-	-	Non spécifié	-	-	-	-	-	-	-	-

L'explication des termes se trouve en pages 26 à 28.

G7: Chômeurs inscrits selon la dernière fonction exercée, mai 2023



T7: Chômeurs de longue durée

Moyenne annuelle		Avril 2023		Mai 2023						
2021	2022			Effectifs		Variation par rapport				Part en % du total des chô- meurs
Effectifs			au mois précédent	au mois de l'année précédente						
Nombre	Part (en %)	absolue	relative (en %)	absolue	relative (en %)					
32269	21026	12049	Total	11684	100.0	-365	-3.0	-11433	-49.5	13.3
			Selon la région:							
19754	12791	6908	Suisse alémanique	6695	57.3	-213	-3.1	-7480	-52.8	12.7
12515	8235	5141	Suisse romande et Tessin	4989	42.7	-152	-3.0	-3953	-44.2	14.1
			Selon le sexe:							
14190	9255	5213	Femmes	5058	43.3	-155	-3.0	-5200	-50.7	12.9
18079	11772	6836	Hommes	6626	56.7	-210	-3.1	-6233	-48.5	13.6
			Selon la nationalité:							
17145	11549	6738	Suisses	6421	55.0	-317	-4.7	-6248	-49.3	14.6
15124	9478	5311	Etrangers	5263	45.0	-48	-0.9	-5185	-49.6	11.9
			Selon l'âge:							
709	196	93	15-24 ans	86	0.7	-7	-7.5	-109	-55.9	1.1
17796	10196	5324	25-49 ans	5244	44.9	-80	-1.5	-6237	-54.3	9.7
13685	10546	6560	50-64 ans	6271	53.7	-289	-4.4	-5083	-44.8	24.0
			Selon les grands groupes de professions:¹⁾							
2703	1816	1058	1 Directeurs, cadres de direction et gérants	1041	8.9	-17	-1.6	-993	-48.8	15.9
4512	2920	1764	2 Professions intellectuelles et scientifiques	1741	14.9	-23	-1.3	-1431	-45.1	13.0
3834	2609	1517	3 Professions intermédiaires	1469	12.6	-48	-3.2	-1394	-48.7	13.7
4862	3107	1783	4 Employés de type administratif	1681	14.4	-102	-5.7	-1767	-51.2	14.0
5553	3573	1899	5 Personnel des services directs aux particuliers, commerçants et vendeurs	1866	16.0	-33	-1.7	-2043	-52.3	11.8
110	67	37	6 Agriculteurs et ouvriers qualifiés de l'agriculture, de la sylviculture et de la pêche	37	0.3	-	-	-30	-44.8	9.0
3143	1933	1044	7 Métiers qualifiés de l'industrie et de l'artisanat	985	8.4	-59	-5.7	-1103	-52.8	11.2
1414	981	544	8 Conducteurs d'installations et de machines, et ouvriers de l'assemblage	530	4.5	-14	-2.6	-575	-52.0	14.0
6081	3986	2379	9 Professions élémentaires	2311	19.8	-68	-2.9	-2084	-47.4	14.7
6	3	1	Professions militaires	2	0.0	1	100.0	-	-	7.7
51	33	23	Non spécifié	21	0.2	-2	-8.7	-13	-38.2	2.6

L'explication des termes se trouve en pages 26 à 28.

¹⁾ Classement des groupes de professions selon la nomenclature suisse des professions (CH-ISCO-19) ou la classification internationale type des professions (International Standard Classification of Occupations, ISCO).

T8: Chômage des jeunes (15-24 ans)

Moyenne annuelle		Avril 2023		Mai 2023							
2021	2022			Effectifs	Variation par rapport				Taux CV ¹⁾	Variation en points de % par rapport	
		au mois précédent			au mois de l'année précédente					au mois préc.	à l'année préc.
				Nombre	absolue	relative (en %)	absolue	relative (en %)			
13360	8953	7726	Total	7557	-169	-2.2	-533	-6.6	1.7 A	-	-0.1
			Selon la région:								
8773	5518	4721	Suisse alémanique	4650	-71	-1.5	-433	-8.5	1.4 A	-	-0.1
4587	3434	3005	Suisse romande et Tessin	2907	-98	-3.3	-100	-3.3	2.6 A	-0.1	-0.1
			Selon le sexe:								
5546	3815	3287	Femmes	3151	-136	-4.1	-341	-9.8	1.5 A	-	-0.1
7814	5138	4439	Hommes	4406	-33	-0.7	-192	-4.2	1.9 A	-	-0.1
			Selon la nationalité:								
8555	5592	4672	Suisses	4630	-42	-0.9	-406	-8.1	1.3 A	-	-0.1
4805	3360	3054	Etrangers	2927	-127	-4.2	-127	-4.2	3.1 A	-0.2	-0.2
			Selon l'âge:								
2758	2073	1575	15-19 ans	1527	-48	-3.0	-145	-8.7	1.1 A	-0.1	-0.1
10602	6880	6151	20-24 ans	6030	-121	-2.0	-388	-6.0	1.9 A	-0.1	-0.2
			Selon la durée écoulée:								
10073	7673	6546	1-6 mois	6369	-177	-2.7	-183	-2.8
2578	1083	1087	7-12 mois	1102	15	1.4	-241	-17.9
709	196	93	> 1 année	86	-7	-7.5	-109	-55.9
			Par fonctions choisies:								
7993	5156	4274	Spécialistes	4219	-55	-1.3	-324	-7.1
2834	1927	1945	Auxiliaires	1863	-82	-4.2	-48	-2.5
1556	1163	1042	Apprentis	990	-52	-5.0	-22	-2.2
250	167	106	Stagiaires	105	-1	-0.9	-55	-34.4
699	514	339	Ecoliers, étudiants	359	20	5.9	-75	-17.3

L'explication des termes se trouve en pages 26 à 28.

¹⁾ Coefficient de variation (CV): A=0.0-1.0%, B=1.1-2.0%, C=2.1-5.0%, D=5.1-10.0%, E=10.1-16.5%, F=16.6-25.0%, G>25%.

T9: Places vacantes annoncées

Moyenne annuelle		Avril 2023		Mai 2023							
2021	2022			Effectifs	Variation par rapport				Flux		
		au mois précédent			au mois de l'année précédente		Entrées 1)	Sorties			
		Nombre		Part (en %)	absolue	relative (en %)			absolue	relative (en %)	
50834	65301	52223	Total ²⁾	51807	100.0	-416	-0.8	-19241	-27.1	40357	40773
...	...	50588	Dessaisonnalisé ³⁾	48938	...	-1650	-3.3
			Selon le temps de travail:								
42299	53027	43196	Temps complet	42498	82.0	-698	-1.6	-14451	-25.4	32854	33502
8536	12274	9027	Temps partiel	9309	18.0	282	3.1	-4790	-34.0	7503	7271
			Selon les cantons:								
7952	10140	7190	Zurich	6270	12.1	-920	-12.8	-5030	-44.5	6119	7041
4670	5281	4169	Berne	4615	8.9	446	10.7	-668	-12.6	4455	4009
2939	3890	3063	Lucerne	3089	6.0	26	0.8	-1112	-26.5	1881	1855
217	293	346	Uri	184	0.4	-162	-46.8	-156	-45.9	89	251
642	1074	1248	Schwytz	896	1.7	-352	-28.2	-363	-28.8	534	886
-	-	-	Obwald ⁴⁾	-	-	-	-	-	-	-	-
454	574	612	Nidwald	544	1.1	-68	-11.1	-135	-19.9	217	285
250	329	317	Glaris	236	0.5	-81	-25.6	-181	-43.4	124	205
684	1012	994	Zoug	829	1.6	-165	-16.6	-136	-14.1	611	776
986	870	1111	Fribourg	988	1.9	-123	-11.1	49	5.2	928	1051
1404	1883	1667	Soleure	2021	3.9	354	21.2	104	5.4	1882	1528
1780	2176	1420	Bâle-Ville	1573	3.0	153	10.8	-1153	-42.3	1186	1038
1497	2113	1407	Bâle-Campagne	1381	2.7	-26	-1.8	-1004	-42.1	1114	1140
692	967	821	Schaffhouse	604	1.2	-217	-26.4	-370	-38.0	302	517
174	251	192	Appenzell Rh.-Ext.	185	0.4	-7	-3.6	-102	-35.5	103	110
67	70	35	Appenzell Rh.-Int.	45	0.1	10	28.6	-8	-15.1	30	20
3908	5626	4708	Saint-Gall	4397	8.5	-311	-6.6	-2376	-35.1	2890	3201
3979	5668	3582	Grisons	3639	7.0	57	1.6	-2253	-38.2	1287	1230
4319	5485	4277	Argovie	4387	8.5	110	2.6	-1296	-22.8	3100	2990
1773	2334	2161	Thurgovie	1996	3.9	-165	-7.6	-953	-32.3	2053	2218
1459	1528	1590	Tessin	1487	2.9	-103	-6.5	-349	-19.0	1422	1520
4807	6283	5352	Vaud	5387	10.4	35	0.7	-1461	-21.3	3161	3126
2372	2908	2423	Valais	2783	5.4	360	14.9	-349	-11.1	2143	1783
2162	2647	1616	Neuchâtel	2508	4.8	892	55.2	271	12.1	2056	1164
1050	1194	1223	Genève	1057	2.0	-166	-13.6	-191	-15.3	2211	2377
599	705	699	Jura	706	1.4	7	1.0	-19	-2.6	459	452

L'explication des termes se trouve en pages 26 à 28.

- 1) Toutes les annonces de places vacantes à pourvoir immédiatement ou à une date ultérieure.
- 2) Parmi les 51'807 places, 32'897 étaient soumises à l'obligation d'annonce.
- 3) On utilise le procédé de désaisonnalisation X-13. Ce procédé recalcule toute la série pour chaque nouvelle donnée, d'où les fluctuations possibles des valeurs corrigées d'un mois à l'autre. Ces valeurs apparaissent en italique. L'entrée de 32'897 places suite à l'introduction, le 1^{er} janvier 2020, de l'obligation d'annoncer les postes vacants pour certains genres de professions présentant un taux de chômage d'au moins 5% est prise en compte dans le total des places corrigé des tendances et des variations saisonnières pour le mois de mai 2023.
- 4) Les nouvelles places vacantes saisies pour Obwald, sont comprises sous Nidwald depuis juillet 2009.

T10: Série chronologique chômeurs inscrits

	Janv.	Févr.	Mars	Avril	Mai	Juin	Juillet	Août	Sept.	Oct.	Nov.	Déc.	Ø
2001	72295	69766	65625	63032	61097	59176	60166	61079	62170	68298	77633	86027	67197
2002	93714	94472	92371	92025	90930	90705	92948	96362	101889	110197	120627	129809	100504
2003	138944	142023	141808	141624	140609	140485	141699	143672	146688	151259	156598	162835	145687
2004	168163	165979	160849	155061	148816	144103	143125	145923	146341	147911	152409	158416	153091
2005	162032	160451	155681	150671	145370	140661	139902	142359	142728	144066	146762	151764	148537
2006	154204	150099	143249	136360	129486	122837	121725	123074	121876	122765	124133	128580	131532
2007	131057	126395	117915	112829	106200	99781	99779	100757	99681	102039	104820	109012	109189
2008	111877	108457	103777	100880	95166	91477	92163	94039	95980	100471	107652	118762	101725
2009	128430	132402	134713	136709	135128	140253	145364	150831	154409	158138	163950	172740	146089
2010	175765	172999	166032	158570	151074	144473	142330	142879	140040	139365	141668	148636	151986
2011	148784	143325	134905	123448	114684	110378	109200	111687	111344	115178	121109	130662	122892
2012	134317	133154	126392	123158	118860	114868	116294	119823	120347	125536	132067	142309	125594
2013	148158	146001	138993	135851	131290	126498	128516	129956	131072	133443	139073	149437	136524
2014	153260	149259	142846	137087	130310	126632	127054	128434	129965	132397	136552	147369	136764
2015	150946	149921	145108	141131	136349	133256	133754	136983	138226	141269	148143	158629	142810
2016	163644	161417	155324	149540	144778	139127	139310	142858	142675	144531	149228	159372	149317
2017	164466	159809	152280	146327	139778	133603	133926	135578	133169	134800	137317	146654	143142
2018	149161	143930	130413	119781	109392	106579	106052	107893	106586	107315	110474	119661	118103
2019	123962	119473	112341	107298	101370	97222	97578	99552	99098	101684	106330	117277	106932
2020	121018	117822	135624	153413	155998	150289	148870	151111	148560	149118	153270	163545	145720
2021	169753	167953	157968	151279	142966	131821	128279	126355	120294	116733	116244	121728	137614
2022	122268	117970	109500	104391	98004	92511	91474	91372	89526	89636	91327	96941	99577
2023	100776	98452	92755	90534	88076								

L'explication des termes se trouve en pages 26 à 28.

T11: Série chronologique taux de chômage ¹⁾

	Janv.	Févr.	Mars	Avril	Mai	Juin	Juillet	Août	Sept.	Oct.	Nov.	Déc.	Ø
2001	1.8	1.8	1.7	1.6	1.5	1.5	1.5	1.5	1.6	1.7	2.0	2.2	1.7
2002	2.4	2.4	2.3	2.3	2.3	2.3	2.4	2.4	2.6	2.8	3.1	3.3	2.5
2003	3.5	3.6	3.6	3.6	3.6	3.6	3.6	3.6	3.7	3.8	4.0	4.1	3.7
2004	4.3	4.2	4.1	3.9	3.8	3.7	3.6	3.7	3.7	3.7	3.9	4.0	3.9
2005	4.1	4.1	3.9	3.8	3.7	3.6	3.5	3.6	3.6	3.7	3.7	3.8	3.8
2006	3.9	3.8	3.6	3.5	3.3	3.1	3.1	3.1	3.1	3.1	3.1	3.3	3.3
2007	3.3	3.2	3.0	2.9	2.7	2.5	2.5	2.6	2.5	2.6	2.7	2.8	2.8
2008	2.8	2.7	2.6	2.6	2.4	2.3	2.3	2.4	2.4	2.5	2.7	3.0	2.6
2009	3.3	3.4	3.4	3.5	3.4	3.6	3.7	3.8	3.9	4.0	4.2	4.4	3.7
2010	4.1	4.0	3.8	3.7	3.5	3.3	3.3	3.3	3.2	3.2	3.3	3.4	3.5
2011	3.4	3.3	3.1	2.9	2.7	2.6	2.5	2.6	2.6	2.7	2.8	3.0	2.8
2012	3.1	3.1	2.9	2.8	2.7	2.7	2.7	2.8	2.8	2.9	3.1	3.3	2.9
2013	3.4	3.4	3.2	3.1	3.0	2.9	3.0	3.0	3.0	3.1	3.2	3.5	3.2
2014	3.4	3.3	3.2	3.1	2.9	2.8	2.8	2.9	2.9	2.9	3.0	3.3	3.0
2015	3.4	3.3	3.2	3.1	3.0	3.0	3.0	3.0	3.1	3.1	3.3	3.5	3.2
2016	3.6	3.6	3.5	3.3	3.2	3.1	3.1	3.2	3.2	3.2	3.3	3.5	3.3
2017	3.5	3.4	3.3	3.2	3.0	2.9	2.9	2.9	2.9	2.9	3.0	3.2	3.1
2018	3.2	3.1	2.8	2.6	2.4	2.3	2.3	2.3	2.3	2.3	2.4	2.6	2.5
2019	2.7	2.6	2.4	2.3	2.2	2.1	2.1	2.1	2.1	2.2	2.3	2.5	2.3
2020	2.6	2.6	3.0	3.3	3.4	3.3	3.2	3.3	3.2	3.2	3.3	3.6	3.2
2021	3.7	3.7	3.4	3.3	3.1	2.9	2.8	2.7	2.6	2.5	2.5	2.6	3.0
2022	2.7	2.6	2.4	2.3	2.1	2.0	2.0	2.0	1.9	1.9	2.0	2.1	2.2
2023	2.2	2.1	2.0	2.0	1.9								

L'explication des termes se trouve en pages 26 à 28.

¹⁾ Le taux de chômage définit en tant que nombre de chômeurs par rapport à la population active (y c. les diplomates et les fonctionnaires internationaux), conformément aux données du relevé structurel de l'OFS. À compter du 1^{er} janvier 2020, la base en vigueur des personnes actives = 4 597 259 personnes (pooling 2018-2020 du relevé structurel sur trois ans). De 2017 à 2019: 4 636 100 personnes (pooling 2015-2017 du relevé structurel sur trois ans). De 2014 à 2016: 4 493 249 personnes (pooling 2012-2014 du relevé structurel sur trois ans). De 2010 à 2013: 4 322 899 personnes (données du relevé structurel pour l'année 2010). De 2000 à 2009: 3 946 988 personnes (recensement fédéral de la population RFP-2000).

T12: Série chronologique demandeurs d'emploi inscrits

	Janv.	Févr.	Mars	Avril	Mai	Juin	Juillet	Août	Sept.	Oct.	Nov.	Déc.	Ø
2001	116770	114575	110115	105857	102990	100812	100534	100552	101302	108910	120808	129849	109423
2002	138443	140581	140468	140054	139202	139715	142271	145202	151503	161105	173500	183262	149609
2003	192586	197493	199702	200654	201123	201919	203712	205636	209495	215050	222282	228245	206491
2004	232197	231361	228212	222858	216377	212588	210740	212785	213733	215504	222102	227634	220508
2005	229624	228701	224525	219020	214024	210257	208300	210114	210888	212534	216859	220999	220508
2006	221825	218394	212486	204316	196638	189892	186936	186654	184880	186149	188641	192156	197414
2007	193176	188902	180298	173806	165843	158677	157068	156235	154395	157458	161214	164838	167659
2008	166414	163744	159031	154894	148527	144546	143798	143549	145937	151390	160144	171279	154438
2009	180287	186273	191992	194726	192516	198990	204137	208568	212902	217972	226116	234359	204070
2010	236317	235667	231497	223804	215264	209270	205604	204989	202774	202675	206715	211709	204070
2011	210916	205989	197837	181041	171169	165742	162530	164070	164448	169191	177681	185706	179693
2012	187417	187315	180912	176142	170776	166437	167222	170276	170867	178532	188311	196898	178425
2013	201776	200495	194224	190367	185012	179806	181398	181129	183741	188536	196522	205802	190734
2014	208777	205934	199911	192829	184436	180689	180822	179880	183113	187715	193892	203926	191827
2015	206138	206369	204266	199346	192798	191090	190939	192669	196042	200920	210886	220209	200973
2016	222751	222888	218187	210926	206239	201131	199347	201989	203568	207512	215215	223413	211097
2017	226861	223627	217248	208357	202419	196896	195223	195334	193624	198025	204141	212018	206148
2018	213125	208617	201119	194060	185467	179777	179857	179975	178499	183446	190212	197950	191009
2019	200125	197072	189467	183549	176128	170800	171280	169849	171423	176495	182427	192955	181798
2020	194233	190399	213897	231196	232982	233454	235762	237215	238145	241460	251139	260318	230017
2021	261499	259735	253939	246227	237367	226637	219183	214415	208282	203853	206349	209676	228930
2022	206867	201909	193595	183220	175456	168944	163315	161394	159399	160094	164496	167904	175549
2023	169516	166763	161864	156036	153468								

L'explication des termes se trouve en pages 26 à 28.

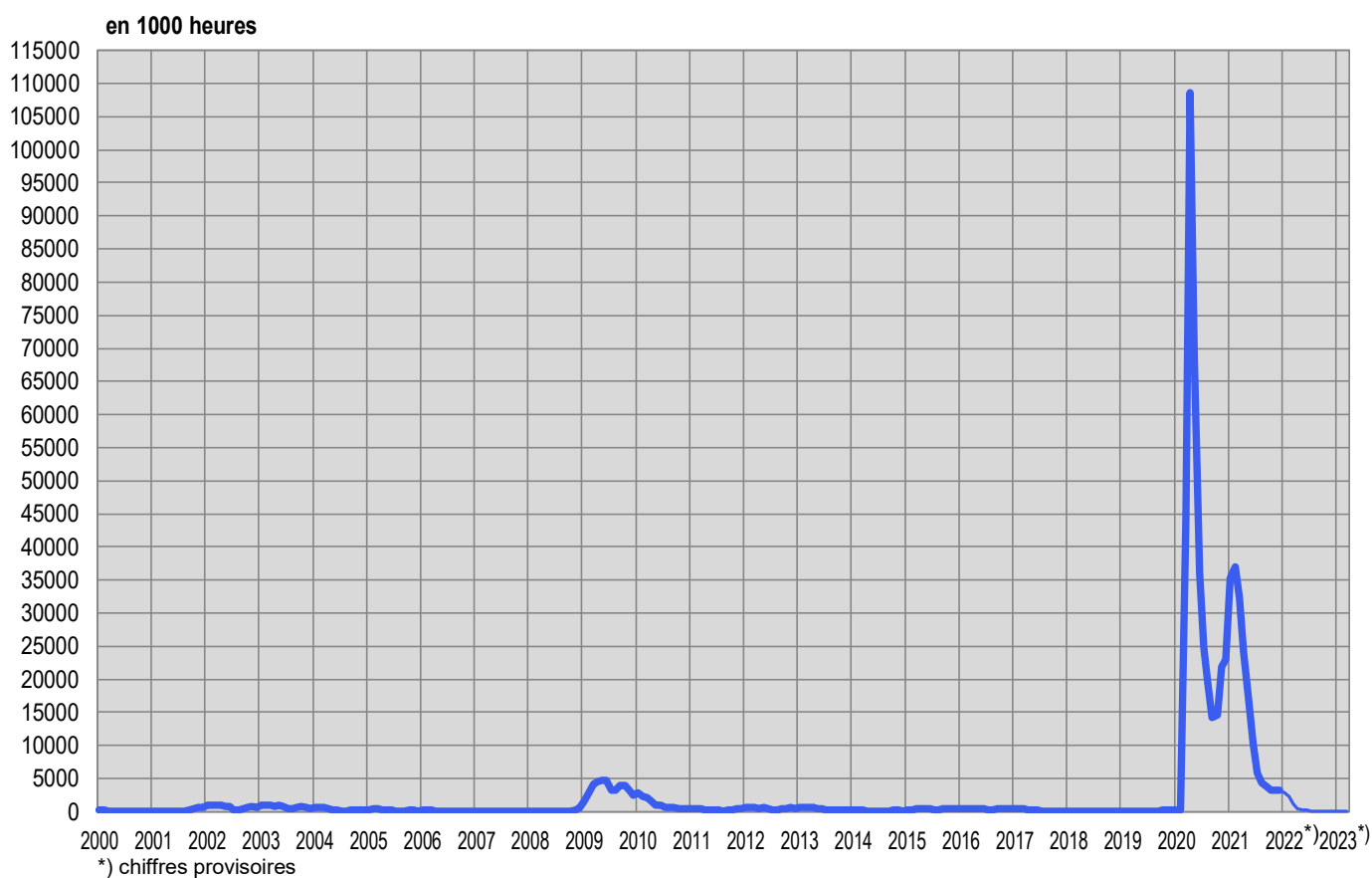
T13: Réductions de l'horaire de travail décomptées**Entreprises, travailleurs touchés et heures de travail perdues**

Caractéristiques	Mars 2023 *)	Variation par rapport à			
		Février 2023		Mars 2022	
		absolue	en %	absolue	en %
- Entreprises	75	-44	-37.0	-3415	-97.9
- Travailleurs touchés	1014	-800	-44.1	-21053	-95.4
- Heures de travail perdues	53947	-54481	-50.2	-1131203	-95.4

*) en italiques = chiffres provisoires.

(...) Les variations supérieures de plus de 200% ne sont pas publiées.

L'explication des termes se trouve en pages 26 à 28.

G8: Réduction de l'horaire de travail, heures de travail perdues décomptées

T14: Arrivées en fin de droits

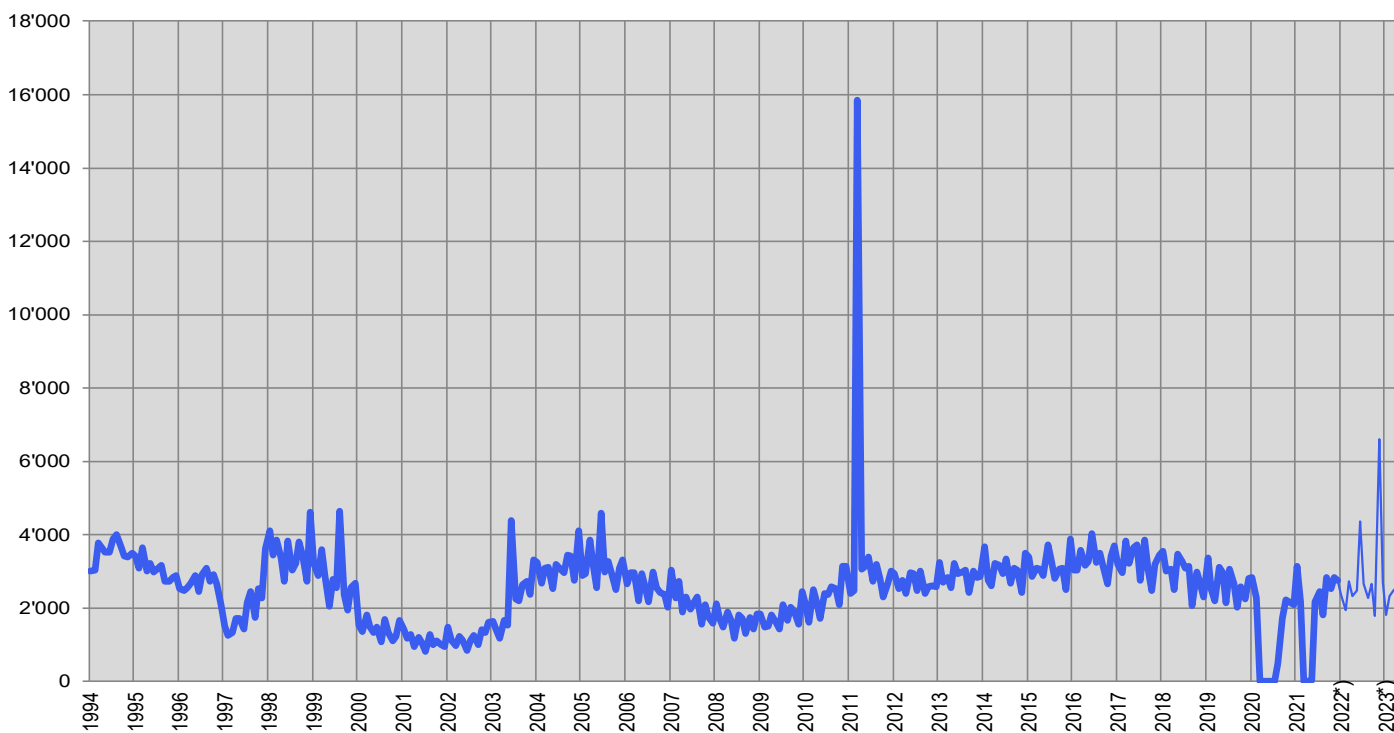
	Janv.	Févr.	Mars	Avril	Mai	Juin	Juillet	Août	Sept.	Oct.	Nov.	Déc.	Ø
2002	1485	1122	982	1243	1119	842	1123	1247	990	1417	1331	1610	1209
2003	1627	1384	1183	1656	1538	4395	2251	2188	2641	2732	2369	3331	2275
2004	3238	2688	3084	3117	2519	3191	3102	2963	3440	3416	2764	4111	3136
2005	2878	2939	3852	3123	2543	4583	2991	3275	2963	2499	3093	3309	3171
2006	2658	2964	2970	2187	2949	2547	2181	2985	2561	2426	2373	2030	2569
2007	3046	2286	2738	1905	2292	1971	2136	2303	1560	2093	1754	1592	2140
2008	2121	1719	1474	1894	1653	1192	1808	1715	1318	1736	1431	1851	1659
2009	1833	1488	1504	1828	1606	1428	2085	1666	2024	1914	1561	2451	1782
2010	2122	1603	2496	2166	1707	2390	2366	2573	2542	2106	3131	3143	2362
2011	2390	2487	15850	3063	3132	3406	2729	3180	2821	2306	2664	3026	3921
2012	2929	2540	2755	2402	2975	2946	2469	3021	2415	2573	2619	2592	2686
2013	3253	2714	2836	2551	3209	2925	3000	3037	2438	3021	2827	2868	2890
2014	3673	2771	2610	3219	3166	2946	3343	2677	3098	3045	2428	3501	3040
2015	3395	2851	3093	3070	2896	3716	3319	2811	3077	3088	2515	3871	3142
2016	3051	3029	3586	3162	3266	4042	3233	3509	3148	2654	3422	3709	3318
2017	3191	2973	3840	3212	3642	3721	2763	3847	3035	2478	3198	3447	3279
2018	3537	3019	3075	2513	3472	3261	3094	3144	2062	2991	2679	2310	2930
2019	3382	2516	2209	3125	2964	2157	3053	2665	2022	2573	2259	2798	2644
2020	2833	2266	-	-	-	2	-	482	1714	2233	2178	2109	1151
2021	3148	2179	16	16	44	2185	2461	1810	2827	2523	2838	2754	1900
* 2022	<i>2349</i>	<i>1925</i>	<i>2684</i>	<i>2302</i>	<i>2426</i>	<i>4317</i>	<i>2622</i>	<i>2239</i>	<i>2639</i>	<i>1794</i>	<i>6565</i>	<i>2661</i>	2877
* 2023	<i>1806</i>	<i>2340</i>	<i>2506</i>										

*) en italiques = chiffres provisoires.

L'explication des termes se trouve en pages 26 à 28.

Sur le total des personnes arrivées en fin de droits dans le courant du mois de mars à fin mai, 570 ou 23% avaient retrouvé un emploi et 399 ou 16% étaient toujours inscrites à un ORP. Ces dernières restent donc enregistrées comme demandeurs d'emploi ou chômeurs et continuent de bénéficier des services des ORP. Elles peuvent également participer aux mesures de marché du travail proposées. 1537 personnes arrivées en fin de droits (61%) n'étaient plus inscrites à un ORP (il n'est pas possible de les enregistrer ultérieurement comme ayant retrouvé du travail ou s'étant retirées du marché du travail).

Pendant la période d'application de l'art. 8a, al. 1 de l'ordonnance COVID-19 assurance-chômage (de mars jusqu'à fin août), tous les ayants droit peuvent percevoir au maximum 120 indemnités journalières supplémentaires. La modification de la loi COVID-19 (art. 17, al. 2 et 3) en mars 2021 a permis à tout assuré qui n'a pas encore épuisé son droit à l'indemnité au 1er mars 2021 de recevoir au maximum 66 indemnités journalières supplémentaires pour la période du 1er mars au 31 mai 2021.

G9: Arrivées en fin de droits

*) chiffres provisoires

EXPLICATIONS

Chômeurs inscrits	Personnes annoncées auprès des offices régionaux de placement, qui n'ont pas d'emploi et sont immédiatement disponibles en vue d'un placement. Peu importe qu'elles touchent, ou non, une indemnité de chômage. Les chômeurs complets cherchent un poste à plein temps; les chômeurs partiels , un poste à temps partiel.
Demandeurs d'emploi inscrits	Tous les demandeurs d'emploi, chômeurs et non-chômeurs, qui sont inscrits aux offices régionaux de placement et cherchent un emploi.
Demandeurs d'emploi inscrits non-chômeurs	Demandeurs d'emploi qui sont inscrits aux offices régionaux de placement cependant qui, à la différence des chômeurs, ne sont pas immédiatement disponibles pour placement ou ont un emploi. Le nombre de demandeurs d'emploi non-chômeurs correspond à la différence entre le nombre de demandeurs d'emploi enregistrés et celui des chômeurs. Ils sont classés dans les quatre sous-catégories suivantes: nombre de personnes en programme d'emploi temporaire, en programme de reconversion et de perfectionnement, en gain intermédiaire et autres demandeurs d'emploi non-chômeurs.
Programmes d'emploi temporaire (PET)	Programmes financés par l'assurance-chômage dans le but de faciliter l'intégration ou la réinsertion professionnelles des assurés. Ils permettent aux participants de conserver leurs qualifications professionnelles et de développer de nouvelles aptitudes. L'emploi temporaire peut également prendre la forme de stages pratiques dans des entreprises ou dans l'administration ou de semestres de motivation pour les jeunes sortant de l'école.
Reconversion / perfectionnement	Le but des mesures de reconversion et de perfectionnement (cours) est d'améliorer rapidement et sensiblement l'aptitude au placement de l'assuré sur le marché du travail. La mesure peut également prendre la forme de stage de formation dans une entreprise ou dans le cadre d'une entreprise d'entraînement. Conformément à l'art. 60, al. 4, de la loi sur l'assurance-chômage, les demandeurs d'emploi non-chômeurs en mesure de reconversion ou de perfectionnement ne sont pas apte au placement pendant la durée de ladite mesure. Ils sont recensés dans le tableau 2c de la statistique des chômeurs. En revanche, les demandeurs d'emploi chômeurs en mesure de reconversion ou de perfectionnement doivent immédiatement abandonner la mesure si un emploi leur est proposé. Le nombre de ces personnes figure au bas de la page 6.
Gain intermédiaire	Est réputé gain intermédiaire tout gain que le bénéficiaire de l'assurance-chômage retire d'une activité salariée ou indépendante exercée pendant une période de contrôle dans le but d'éviter ou de diminuer le chômage.
Autres demandeurs d'emploi non-chômeurs	Entrent dans cette catégorie les bénéficiaires d'allocations d'initiation au travail, de la contribution aux frais de déplacement quotidien et aux frais de déplacement et de séjour hebdomadaires, des prestations au titre de l'encouragement d'une activité indépendante, les demandeurs d'emploi qui ne sont pas disponibles immédiatement pour placement pour cause de maladie, de service militaire ou d'autres motifs, les personnes licenciées qui restent encore parties à un rapport de travail jusqu'à l'expiration du délai de congé.
Aptitude au placement	Le chômeur est apte au placement lorsqu'il est prêt, en mesure et en droit d'accepter un travail convenable.
Effectifs	Nombre durant le jour de référence. Le dernier jour du mois sert de jour de référence.
Entrées / Sorties	Les entrées donnent la somme des nouvelles inscriptions au chômage avec le statut de 'chômeur' plus les passages du statut de 'non-chômeur' à celui de 'chômeurs'. Inversement, les sorties se composent des désinscriptions de chômeurs et des passages du statut de 'chômeur' à celui de 'non-chômeur'. En outre, au niveau national, d'autres flux sont également mesurables et démontrables (entrées et sorties des agrégats demandeurs d'emploi, non-chômeurs, sous-agrégats non-chômeurs, emplois vacants).
Désaisonnalisation	Méthode permettant d'éliminer la composante saisonnière d'une série chronologique. Le procédé X-13 utilisé ici recalcule toute la série pour chaque nouvelle donnée, d'où les fluctuations possibles des valeurs corrigées d'un mois à l'autre.
Age	Différence entre le jour de référence (dernier jour du mois) et la date de naissance (année et mois) de la personne concernée. La formation des classes se fait par étapes tous les cinq ans.
Chômage des jeunes	Chômeurs de 15 à 24 ans.
Durée écoulée	Différence entre la date de référence et la date d'inscription, déduction faite des périodes non considérées comme du chômage (programme d'occupation, gain intermédiaire, etc.).

Situation	<p>Auparavant actif: fin de l'activité professionnelle non antérieure de plus de 6 mois à l'inscription à l'office régional de placement.</p> <p>Premier emploi: vient de terminer sa formation (les apprentis sont considérés comme auparavant actifs).</p> <p>Reprise d'emploi: après interruption d'activité de 6 mois au moins.</p> <p>Recyclage, perfectionnement: chômeurs aptes au placement en cours de reconversion ou de perfectionnement.</p>
Taux de chômage	Nombre de chômeurs inscrits le jour de référence (dernier jour du mois) divisé par le nombre de personnes actives (depuis le 1 ^{er} janvier 2020: 4'597'259 personnes) selon le cumul des échantillons (pooling) sur la période de 2018 à 2020 des données du relevé structurel qui concernent la vie active de la population, multiplié par 100.
Personnes actives	<p>Personnes actives occupées (au moins une heure par semaine) ou sans emploi.</p> <p>Le taux de chômage est calculé en prenant comme dénominateur le nombre de personnes actives. Ventilé par régions, cantons, nationalités, classes d'âge et selon le sexe, le nombre de personnes actives influence divers tableaux de la statistique du marché du travail du SECO. Exception: pour les branches économiques et les professions, le taux de chômage n'est pas calculé sur la base du nombre de personnes actives, mais du nombre de personnes actives occupées.</p> <p>Depuis 2010, l'Office fédéral de la statistique (OFS) recense chaque année le nombre de personnes actives au moyen d'un échantillonnage dans le cadre du relevé structurel sur la vie active de la population. La réalisation d'un relevé structurel annuel permet de cumuler les résultats sur une période de plusieurs années (pooling). L'intérêt de cette façon de procéder est de disposer de données plus larges dans le domaine des personnes actives. Le SECO procède au calcul du taux de chômage à partir du 1er janvier 2020 sur la base du nombre de personnes actives déterminé dans le cadre d'un 'pooling' sur la période de 2018 à 2020 à partir de données du relevé structurel.</p> <p>Se fonder sur la méthode d'échantillonnage permet une adaptation plus régulière du dénominateur du taux de chômage que la méthode utilisée auparavant et reposant sur le recensement de la population (enquête exhaustive effectuée tous les dix ans). Le nombre de personnes actives sur lequel se base le SECO englobe également les diplomates et les fonctionnaires internationaux résidant en Suisse</p> <p>(Avant le 31 décembre 1999, le taux de chômage était calculé sur la base du nombre de personnes exerçant une activité lucrative de six heures hebdomadaires au moins. Cette base de calcul n'est plus disponible).</p>
Coefficients de variation des personnes actives	<p>Le coefficient de variation (CV) est une mesure de la dispersion relative, utilisée pour décrire la précision d'une valeur estimative. Il se calcule comme le rapport entre l'écart-type d'une distribution d'échantillonnage et la moyenne de cette distribution, multiplié par 100. (Le coefficient de variation décrit donc l'écart-type relatif d'une distribution d'échantillonnage, permettant ainsi de comparer la dispersion des valeurs mesurées lors de distributions avec des moyennes différentes).</p> <p>S'agissant du taux de chômage, le coefficient de variation permet au SECO de recourir à des lettres pour caractériser l'exactitude du nombre de personnes actives (du dénominateur relatif au taux de chômage): la lettre «A» indique que la valeur publiée peut diverger de la valeur réelle de 0,0 à 1,0 %, «B» de 1,1 à 2,0 %, «C» de 2,1 à 5,0 %, «D» de 5,1 à 10,0 %. Les taux de chômage dont le coefficient de variation des personnes actives présente un écart de plus de 10 % ne sont pas publiés.</p>
Branches économiques	Systématique selon NOGA-2008 (Nomenclature Générale des Activités économiques).
Groupes de professions	Classement selon la nomenclature suisse des professions CH-ISCO-19. Attribution à la dernière activité exercée.
Fonctions exercées	<p>Indépendant: propriétaire d'entreprise ou membre d'une société collective ou en commandite.</p> <p>Cadre: exerce des tâches de direction, coordination ou contrôle.</p> <p>Spécialiste: exécute des tâches complexes et sous sa responsabilité.</p> <p>Auxiliaire: exécute des tâches simples et ne nécessitant pas de formation élémentaire.</p> <p>Apprenti: fin ou rupture d'un apprentissage ou d'une formation élémentaire.</p> <p>Stagiaire: Personne au terme de la scolarité obligatoire ou d'une formation en Haute école disposant d'une brève expérience pratique dans un métier (en général 3 à 6 mois).</p> <p>Ecolier, étudiant: fin ou rupture d'une formation dans un établissement d'enseignement.</p> <p>Travailleur à domicile: effectue des travaux à la maison pour le compte d'une entreprise.</p>
Chômeurs de longue durée	Personnes au chômage depuis plus d'une année.
Places vacantes annoncées	Les places vacantes sont annoncées volontairement aux offices régionaux de placement qui gèrent les registres correspondants. Depuis le mois de juin 2009, une place vacante annoncée n'est plus automati-

quement retirée une fois sa date de validité passée: désormais, le conseiller ORP dispose d'un mois supplémentaire, une fois la date de validité atteinte, pour décider si la place vacante est définitivement retirée ou si la date de validité est prolongée. Dans ce dernier cas de figure, la place vacante reste dans l'effectif.

Temps de travail

Plein temps: 90% ou plus du temps de travail habituel.

Temps partiel: moins de 90% de ce temps.

Missing Values

Dans certains tableaux des valeurs manquent ce qui fait que le total indiqué ne correspond pas à la somme des valeurs.

...

Donnée non connue, sans objet ou non mentionnée pour des raisons statistiques.

-

Valeur nulle.

Définition de la notion de fin de droits

Un chômeur en fin de droits est un chômeur qui a épuisé son droit maximum aux indemnités journalières ou dont le droit aux indemnités journalières s'est éteint à l'expiration du délai-cadre de deux ans sans qu'il n'ait pu ouvrir un nouveau délai-cadre d'indemnisation. Le chômeur arrive en fin de droits dans le mois au cours duquel il a touché sa dernière indemnité journalière.

Le nombre maximum d'indemnités journalières dépend de la durée de cotisation et de l'âge.

La réglementation est la suivante depuis le 1er avril 2011:

- Ont droit à 260 indemnités journalières au maximum, les personnes dont la période de cotisation à l'assurance-chômage est de douze mois au moins tout en étant inférieure à 18 mois au cours des deux années précédant le chômage.
- Les personnes dont la durée de cotisation est supérieure à 18 mois ont droit à 400 indemnités journalières.
- Ont droit à 520 indemnités journalières, les personnes qui ont cotisé au moins 22 mois et ont plus de 55 ans ou bénéficient d'une rente-invalidité correspondant à un taux d'invalidité d'au moins 40 %.
- Les personnes jusqu'à 25 ans qui n'ont pas de charge d'entretien envers des tiers et dont la durée de cotisation est d'au moins douze mois ont droit au maximum à 200 indemnités journalières.
- Les personnes qui sont libérées des conditions relatives à la période de cotisation peuvent toucher au maximum 90 indemnités journalières.
- Les personnes qui ont ouvert un délai-cadre dans les quatre ans qui précèdent l'âge de la retraite AVS peuvent toucher 120 indemnités journalières supplémentaires.

Les conditions relatives au nombre maximum d'indemnités journalières étaient les suivantes entre le 1er juillet 2003 et le 31 mars 2011:

- Avait droit à 400 indemnités journalières l'assuré qui avait payé des cotisations à l'assurance-chômage pendant douze mois au moins
- Celui qui justifiait d'une période de cotisation de 18 mois et qui était âgé de plus de 55 ans ou touchait une rente de l'assurance-invalidité ou de l'assurance-accidents avait droit à 520 indemnités journalières.
- Les personnes qui avaient ouvert un délai-cadre dans les quatre ans qui précèdent l'âge de la retraite AVS pouvaient toucher 120 indemnités journalières supplémentaires.
- Celui qui était libéré des conditions relatives à la période de cotisation avait droit à 260 indemnités journalières au plus.
- Les personnes qui avaient droit à 400 indemnités journalières pouvaient toucher 120 indemnités journalières supplémentaires lorsque le taux de chômage des six derniers mois était supérieur à 5 % dans leur canton ou leur région de domicile. Le canton devait alors prendre en charge 20 % des coûts de ces indemnités supplémentaires.

Entre janvier 1997 et juin 2003, il suffisait d'avoir cotisé pendant six mois durant les deux ans qui précédaient le chômage pour ouvrir un délai-cadre d'indemnisation de deux ans. La plupart des assurés avaient droit à 520 indemnités journalières.

Avant 1997, le nombre d'indemnités journalières versées par l'assurance-chômage dépendait de la période de cotisation: six mois de cotisation donnaient droit à 170 indemnités journalières, douze mois à 250 et 18 mois à 400.

Pour des raisons pratiques liées aux versements, les données des caisses de chômage sur le nombre de chômeurs arrivés en fin de droits dans un mois donné ne sont disponibles qu'avec un décalage de deux mois.

Réductions de l'horaire de travail décomptées

On entend par là la réduction temporaire de l'horaire de travail ou la mise en disponibilité totale temporaire de travailleurs assortie normalement d'une réduction de salaire correspondante sous maintien du contrat de travail. Sont également considérés comme réductions de l'horaire de travail les arrêts de travail dus à des mesures prises par l'autorité ou d'autres circonstances indépendantes de la volonté de l'employeur. Un secteur d'exploitation peut, dans des cas particuliers, être assimilé à une entreprise. L'introduction de réductions de l'horaire de travail dans l'entreprise doit viser à pallier un recul temporaire des activités et à préserver des emplois. L'indemnité en cas de réduction de l'horaire de travail offre ainsi aux employeurs une alternative aux licenciements.

La statistique recense les réductions de l'horaire de travail décomptées et indemnisées par les caisses. Pour des raisons d'ordre pratique liées au versement des indemnités, les données des caisses de chômage sur les réductions de l'horaire de travail décomptées ne sont disponibles qu'après un délai de deux mois.