



Schweizerische Eidgenossenschaft
Confédération suisse
Confederazione Svizzera
Confederaziun svizra

Département fédéral de l'économie,
de la formation et de la recherche DEFR
Secrétariat d'Etat à l'économie SECO

La situation sur le marché du travail

en octobre 2021

8 novembre 2021

Publication:

Schweizerische Eidgenossenschaft
Confédération suisse
Confederazione Svizzera
Confederaziun svizra

Secrétariat d'Etat à l'économie SECO

Direction du travail

Holzikofenweg 36

CH-3003 Berne

Tél. ++41 58 462 56 56

Fax ++41 58 462 56 00

www.seco.admin.ch

Courriel: info@seco.admin.ch

Périodicité:

„La situation sur le marché du travail“
paraît chaque mois en français, en allemand et en italien

ABONNEMENTS:

Secrétariat d'Etat à l'économie SECO

Direction du travail

Statistiques et analyses du marché du travail

Holzikofenweg 36

CH-3003 Berne

Tél. ++41 58 480 62 73 / ++41 58 480 62 70

PRIX DE L'ABONNEMENT:

Suisse: Fr. 60.-- par an

étranger: Fr. 84.-- par an

Internet:

www.seco.admin.ch

www.travail.swiss

www.amstat.ch (Statistiques et analyses du marché du travail)



TABLE DES MATIERES

BREF APERCU

Aperçu des chiffres	5
---------------------	---

TABLEAUX ET GRAPHIQUES

T1a: Chômeurs inscrits	6
T1b: Taux de chômage	7
G1: Chômeurs inscrits, selon le sexe, la nationalité et la durée	7
T2a: Chômeurs inscrits selon les cantons	8
T2b: Taux de chômage selon les cantons	9
T2c: Demandeurs d'emploi inscrits selon les cantons	10
G2: Part des demandeurs d'emploi inscrits non-chômeurs	12
G3: Demandeurs d'emploi et chômeurs inscrits	13
G4: Part des chômeurs de longue durée au total des chômeurs	13
G5: Taux de chômage par canton	14
G6: Taux de chômage par canton	14
T3: Chômeurs inscrits selon les branches économiques	15
T4a: Chômeurs inscrits selon les grands groupes de professions	16
T4b: Chômeurs inscrits selon les degrés de formation	16
T5: Chômeurs inscrits selon les classes d'âge	17
T6: Chômeurs inscrits selon la dernière fonction exercée	18
G7: Chômeurs inscrits selon la dernière fonction exercée	18
T7: Chômeurs de longue durée	19
T8: Chômage des jeunes (15-24 ans)	20
T9: Places vacantes annoncées	21
T10: Série chronologique chômeurs inscrits	22
T11: Série chronologique taux de chômage	22
T12: Série chronologique demandeurs d'emploi inscrits	23
T13: Réductions de l'horaire de travail décomptées	24
G8: Réduction de l'horaire de travail, heures de travail perdues décomptées	24
T14: Arrivées en fin de droits	25
G9: Arrivées en fin de droits	25

EXPLICATIONS	26
--------------	----

Les chômeurs inscrits en octobre 2021

Selon les relevés du Secrétariat d'Etat à l'économie (SECO), à fin octobre 2021, 116'733 personnes étaient inscrites au chômage auprès des offices régionaux de placement (ORP), soit 3'561 de moins que le mois précédent. Le taux de chômage a diminué, passant de 2,6% en septembre 2021 à 2,5% pendant le mois sous revue. Le chômage a diminué de 32'385 personnes (-21,7%) par rapport au mois correspondant de l'année précédente.

Le chômage des jeunes en octobre 2021

Le chômage des jeunes (de 15 à 24 ans) a diminué de 1'382 personnes (-11,0%), passant à 11'171. Par rapport au même mois de l'année précédente, il a diminué de 6'391 personnes (-36,4%).

Chômeurs de 50-64 ans en octobre 2021

Le nombre des chômeurs de 50-64 ans a diminué de 678 personnes (-1,9%) pour s'établir à 35'868 personnes. Par rapport au même mois de l'année précédente, cela correspond à une diminution de 5'023 personnes (-12,3%).

Demandeurs d'emploi en octobre 2021

L'ensemble des demandeurs d'emploi inscrits se chiffre à 203'853 personnes, soit 4'429 de moins que le mois précédent et 37'607 (-15,6%) de moins qu'au même mois de l'année précédente.

Places vacantes annoncées en octobre 2021

Le 1^{er} juillet 2018, l'obligation d'annoncer les postes vacants pour les genres de professions dont le taux de chômage national atteint au moins 8% a été introduite dans toute la Suisse; depuis le 1^{er} janvier 2020, cette valeur seuil est passée à 5%. Il a diminué de 7'382 en octobre, passant à 53'206. Parmi ces 53'206 places, 39'336 étaient soumises à l'obligation d'annonce.

Réductions de l'horaire de travail décomptées en août 2021

En août 2021, les réductions de l'horaire de travail (chômage partiel) ont touché 59'766 personnes, soit 8'041 de moins (-11,9%) que le mois précédent. Le nombre d'entreprises ayant eu recours à de telles mesures a diminué de 1'479 unités (-12,9%), passant à 10'006, celui des heures de travail perdues de 558'886 unités (-16,2%), pour s'établir à 2'890'329 heures. L'année précédente à la même époque (août 2020), le chômage partiel avait sévi dans 34'785 entreprises, touchant 304'400 personnes et entraînant la perte de 16'168'011 heures de travail.

Personnes arrivées en fin de droits en août 2021

Selon les données provisoires fournies par les caisses de chômage, 1'835 personnes ont épuisé leurs droits aux prestations de l'assurance-chômage dans le courant du mois d'août 2021.

Aperçu des chiffres

CHÔMAGE	Octobre 2021	Septembre 2021	Octobre 2020	Variation par rapport			
				au mois préc.		à l'année préc.	
				absolue	en %	absolue	en %
- Chômeurs inscrits	116'733	120'294	149'118	-3'561	-3.0	-32'385	-21.7
- Taux de chômage	2.5%	2.6%	3.2%	...	-0.1 *)	...	-0.7 *)
- Jeunes chômeurs **)	11'171	12'553	17'562	-1'382	-11.0	-6'391	-36.4
- Taux de chômage des jeunes	2.1%	2.4%	3.3%	...	-0.3 *)	...	-1.2 *)
- Chômeurs 50-64 ans	35'868	36'546	40'891	-678	-1.9	-5'023	-12.3
- Taux de chômage des 50-64 ans	2.7%	2.7%	3.0%	...	- *)	...	-0.3 *)
- Chômeurs de longue durée	31'029	32'196	26'458	-1'167	-3.6	4'571	17.3
- Demandeurs d'emploi	203'853	208'282	241'460	-4'429	-2.1	-37'607	-15.6
PLACES VACANTES ANNONCÉES	53'206	60'588	30'671	-7'382	-12.2	22'535	73.5

*) en points de pourcentage

**) 15 à 24 ans

Depuis 1991, la Suisse possède parallèlement aux statistiques du SECO sur le chômage, d'autres statistiques portant sur la population sans activité lucrative: l'Enquête suisse sur la population active (ESPA) de l'Office fédéral de la statistique (OFS). Basées sur les directives du Bureau international du travail (BIT/ILO/IAA) et d'EUROSTAT, ces dernières sont utilisées pour les comparaisons internationales. Les méthodes de récolte des données des deux statistiques sont différentes. Contrairement au SECO (recensement mensuel exhaustif des chômeurs inscrits auprès des ORP), l'OFS s'appuie sur des récoltes d'échantillons effectuées chaque trimestre via des interviews par téléphone et des extrapolations. Si chacune de ces deux méthodes de récolte mène à des résultats différents, les conclusions issues des deux statistiques se complètent.

T1a: Chômeurs inscrits

Moyenne annuelle		Sept. 2021		Octobre 2021							
2019	2020			Effectifs	Variation par rapport				Flux		
		au mois précédent			au mois de l'année précédente		Entrées	Sorties			
Effectifs				Nombre	Part (en %)	absolue			relative (en %)	absolue	relative (en %)
106932	145720	120294	Total	116733	100.0	-3561	-3.0	-32385	-21.7	30145	33706
...	...	128505	Désaisonnalisé ¹⁾	123182	...	-5323	-4.1
			Selon la région:								
64634	90258	74570	Suisse alémanique	72307	61.9	-2263	-3.0	-21279	-22.7	18959	21224
42298	55462	45724	Suisse romande et Tessin	44426	38.1	-1298	-2.8	-11106	-20.0	11186	12482
			Selon le sexe:								
46887	63781	55338	Femmes	53601	45.9	-1737	-3.1	-13582	-20.2	13674	15411
60045	81939	64956	Hommes	63132	54.1	-1824	-2.8	-18803	-22.9	16471	18295
			Selon la nationalité:								
56461	77006	64192	Suisses	61615	52.8	-2577	-4.0	-18300	-22.9	14802	17402
50471	68714	56102	Etrangers	55118	47.2	-984	-1.8	-14085	-20.4	15343	16304
			Selon l'âge: ²⁾								
11771	16799	12553	15-24 ans	11171	9.6	-1382	-11.0	-6391	-36.4	4013	5196
65007	89394	71069	25-49 ans	69569	59.6	-1500	-2.1	-20998	-23.2	18715	20208
30071	39424	36546	50-64 ans	35868	30.7	-678	-1.9	-5023	-12.3	7409	8157
			Selon le temps de travail:								
88583	120166	96360	Plein temps	93564	80.2	-2796	-2.9	-28226	-23.2	24966	27637
18349	25554	23934	Temps partiel	23169	19.8	-765	-3.2	-4159	-15.2	5179	6069
			Selon la durée écoulée:								
68815	89661	57320	1-6 mois	57812	49.5	492	0.9	-24126	-29.4
23916	34812	30778	7-12 mois	27892	23.9	-2886	-9.4	-12830	-31.5
14201	21248	32196	> 1 année	31029	26.6	-1167	-3.6	4571	17.3
			Selon la situation:								
100495	138180	113474	Auparavant actif	110320	94.5	-3154	-2.8	-30915	-21.9
3115	3753	3090	Premier emploi	2837	2.4	-253	-8.2	-1149	-28.8
3322	3786	3730	Reprise d'emploi	3576	3.1	-154	-4.1	-321	-8.2

L'explication des termes se trouve en pages 26 à 28.

¹⁾ Méthode permettant d'éliminer la composante saisonnière d'une série chronologique. Le procédé X-13 utilisé ici recalcule toute la série pour chaque nouvelle donnée, d'où les fluctuations possibles des valeurs corrigées d'un mois à l'autre. Ces valeurs apparaissent en italique.

²⁾ 65 ans et plus: 125 chômeurs en octobre 2021.

9335 des 116733 personnes au chômage ont participé à une mesure de reconversion ou de perfectionnement.

T1b: Taux de chômage

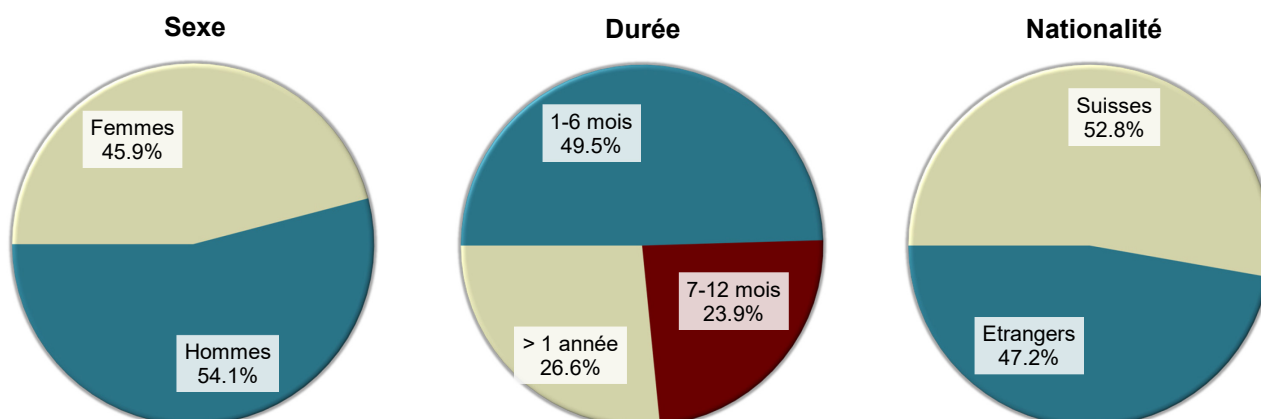
Moyenne annuelle		Septembre 2021		Octobre 2021		
2019	2020			Taux	CV ¹⁾	Variation en points de % par rapport
Taux					au mois précédent	au mois de l'année préc.
2.3	3.1	2.6	Total	2.5 A	-0.1	-0.7
...	...	2.8	Désaisonnalisé ²⁾	2.7 A	-0.1	...
			Selon la région:			
1.9	2.7	2.2	Suisse alémanique	2.2 A	-	-0.6
3.2	4.2	3.5	Suisse romande et Tessin	3.4 A	-0.1	-0.8
			Selon le sexe:			
2.2	3.0	2.6	Femmes	2.5 A	-0.1	-0.6
2.4	3.3	2.6	Hommes	2.5 A	-0.1	-0.8
			Selon la nationalité:			
1.7	2.3	1.9	Suisses	1.8 A	-0.1	-0.6
4.0	5.5	4.5	Etrangers	4.4 A	-0.1	-1.1
			Selon l'âge:			
2.2	3.2	2.4	15-24 ans	2.1 A	-0.3	-1.2
2.5	3.4	2.7	25-49 ans	2.6 A	-0.1	-0.8
2.2	2.9	2.7	50-64 ans	2.7 A	-	-0.3

L'explication des termes se trouve en pages 26 à 28.

¹⁾ Coefficient de variation (CV): A=0.0-1.0%, B=1.1-2.0%, C=2.1-5.0%, D=5.1-10.0%, E=10.1-16.5%, F=16.6-25.0%, G>25%.

²⁾ Méthode permettant d'éliminer la composante saisonnière d'une série chronologique. Le procédé X-13 utilisé ici recalcule toute la série pour chaque nouvelle donnée, d'où les fluctuations possibles des valeurs corrigées d'un mois à l'autre. Ces valeurs apparaissent en italique.

G1: Chômeurs inscrits, selon le sexe, la nationalité et la durée octobre 2021



T2a: Chômeurs inscrits selon les cantons

Moyenne annuelle		Sept. 2021		Octobre 2021							
2019	2020			Effectifs	Variation par rapport				Flux		
		au mois précédent			au mois de l'année précédente		Entrées	Sorties			
Effectifs	Nombre			Part (en %)	absolue	relative (en %)			absolue	relative (en %)	
106932	145720	120294	Total	116733	100.0	-3561	-3.0	-32385	-21.7	30145	33706
18228	26155	21382	Zurich	20493	17.6	-889	-4.2	-6923	-25.3	5066	5962
10205	14135	11641	Berne	11475	9.8	-166	-1.4	-3466	-23.2	2627	2797
3767	5198	3874	Lucerne	3763	3.2	-111	-2.9	-1554	-29.2	1066	1174
212	285	157	Uri	161	0.1	4	2.5	-103	-39.0	73	66
998	1336	902	Schwytz	894	0.8	-8	-0.9	-423	-32.1	274	288
156	265	159	Obwald	167	0.1	8	5.0	-110	-39.7	76	70
207	352	248	Nidwald	243	0.2	-5	-2.0	-119	-32.9	80	86
313	470	378	Glaris	384	0.3	6	1.6	-105	-21.5	91	85
1365	1783	1556	Zoug	1476	1.3	-80	-5.1	-438	-22.9	329	408
4266	5758	4534	Fribourg	4437	3.8	-97	-2.1	-1375	-23.7	1324	1427
2827	4292	3875	Soleure	3741	3.2	-134	-3.5	-817	-17.9	1169	1299
3079	3963	3484	Bâle-Ville	3354	2.9	-130	-3.7	-696	-17.2	696	828
2777	3737	3302	Bâle-Campagne	3148	2.7	-154	-4.7	-658	-17.3	855	1013
1252	1570	1291	Schaffhouse	1240	1.1	-51	-4.0	-375	-23.2	303	357
486	637	464	Appenzell Rh.-Ext.	437	0.4	-27	-5.8	-206	-32.0	101	128
96	97	47	Appenzell Rh.-Int.	48	0.0	1	2.1	-29	-37.7	19	18
5137	7134	5779	Saint-Gall	5505	4.7	-274	-4.7	-1754	-24.2	1624	1896
1272	2142	993	Grisons	1362	1.2	369	37.2	-665	-32.8	791	420
9328	12803	11708	Argovie	11170	9.6	-538	-4.6	-2266	-16.9	2765	3293
2927	3903	3330	Thurgovie	3246	2.8	-84	-2.5	-572	-15.0	954	1036
4773	6118	4663	Tessin	4542	3.9	-121	-2.6	-1178	-20.6	1256	1378
14145	18783	15330	Vaud	14782	12.7	-548	-3.6	-4019	-21.4	3807	4352
4851	6658	4257	Valais	4396	3.8	139	3.3	-1533	-25.9	1543	1411
3268	4274	3485	Neuchâtel	3397	2.9	-88	-2.5	-1040	-23.4	732	820
9754	12155	11855	Genève	11273	9.7	-582	-4.9	-1681	-13.0	2216	2790
1242	1715	1600	Jura	1599	1.4	-1	-0.1	-280	-14.9	308	304

L'explication des termes se trouve en pages 26 à 28.

T2b: Taux de chômage selon les cantons

Moyenne annuelle		Septembre 2021		Octobre 2021		
2019	2020			Taux	CV ¹⁾	Variation en points de % par rapport
Taux					au mois précédent	au mois de l'année préc.
2.3	3.1	2.6	Total	2.5 A	-0.1	-0.7
2.1	3.1	2.5	Zurich	2.4 A	-0.1	-0.8
1.8	2.5	2.0	Berne	2.0 A	-	-0.6
1.6	2.2	1.7	Lucerne	1.6 A	-0.1	-0.7
1.1	1.4	0.8	Uri	0.8 C	-	-0.5
1.1	1.5	1.0	Schwytz	1.0 A	-	-0.5
0.7	1.2	0.7	Obwald	0.8 B	0.1	-0.5
0.8	1.4	1.0	Nidwald	1.0 B	-	-0.5
1.4	2.1	1.7	Glaris	1.7 B	-	-0.4
1.9	2.5	2.2	Zoug	2.1 B	-0.1	-0.6
2.5	3.3	2.6	Fribourg	2.6 A	-	-0.8
1.9	2.9	2.6	Soleure	2.5 A	-0.1	-0.5
3.0	3.8	3.4	Bâle-Ville	3.2 A	-0.2	-0.7
1.9	2.5	2.2	Bâle-Campagne	2.1 A	-0.1	-0.4
2.9	3.6	3.0	Schaffhouse	2.9 B	-0.1	-0.8
1.6	2.1	1.5	Appenzell Rh.-Ext.	1.4 B	-0.1	-0.7
1.1	1.1	0.5	Appenzell Rh.-Int.	0.5 C	-	-0.4
1.8	2.5	2.1	Saint-Gall	2.0 A	-0.1	-0.6
1.1	1.9	0.9	Grisons	1.2 A	0.3	-0.6
2.5	3.4	3.1	Argovie	3.0 A	-0.1	-0.6
1.9	2.5	2.2	Thurgovie	2.1 A	-0.1	-0.4
2.8	3.6	2.7	Tessin	2.7 A	-	-0.6
3.4	4.5	3.7	Vaud	3.6 A	-0.1	-0.9
2.7	3.7	2.4	Valais	2.5 A	0.1	-0.8
3.5	4.6	3.7	Neuchâtel	3.6 A	-0.1	-1.2
3.9	4.9	4.8	Genève	4.6 A	-0.2	-0.6
3.4	4.7	4.4	Jura	4.4 B	-	-0.8

L'explication des termes se trouve en pages 26 à 28.

¹⁾ Coefficient de variation (CV): A=0.0-1.0%, B=1.1-2.0%, C=2.1-5.0%, D=5.1-10.0%, E=10.1-16.5%, F=16.6-25.0%, G>25%.

Si l'on ne tenait pas compte de l'influence de l'aide aux chômeurs et de l'aide sociale versées par les cantons, le taux de chômage des cantons suivants serait plus bas (pp = point de pourcentage):

VD (-0.4 pp), FR (-0.1 pp), SH (-0.1 pp), TI (-0.1 pp), GE (-0.1 pp).

T2c: Demandeurs d'emploi inscrits selon les cantons

Moyenne annuelle		Sept. 2021		Octobre 2021					
2019	2020			Effectifs	Variation par rapport		au mois de l'année précédente		
Effectifs		au mois précédent							
Nombre	Part (en %)	absolue		relative (en %)	absolue	relative (en %)			
181798	230017	208282	Total	203853	100.0	-4429	-2.1	-37607	-15.6
30734	40500	36249	Zurich	34959	17.1	-1290	-3.6	-8077	-18.8
16719	21713	19262	Berne	19036	9.3	-226	-1.2	-4190	-18.0
6658	8514	7357	Lucerne	7128	3.5	-229	-3.1	-2039	-22.2
380	524	364	Uri	358	0.2	-6	-1.6	-177	-33.1
2016	2460	1971	Schwytz	1920	0.9	-51	-2.6	-642	-25.1
298	431	310	Obwald	312	0.2	2	0.6	-147	-32.0
400	583	466	Nidwald	465	0.2	-1	-0.2	-165	-26.2
603	820	656	Glaris	646	0.3	-10	-1.5	-210	-24.5
2307	2827	2573	Zoug	2486	1.2	-87	-3.4	-537	-17.8
7488	9476	8731	Fribourg	8552	4.2	-179	-2.1	-1308	-13.3
5718	7381	7270	Soleure	7133	3.5	-137	-1.9	-814	-10.2
4857	6011	5603	Bâle-Ville	5453	2.7	-150	-2.7	-811	-12.9
5205	6328	5993	Bâle-Campagne	5859	2.9	-134	-2.2	-859	-12.8
2471	2886	2632	Schaffhouse	2528	1.2	-104	-4.0	-465	-15.5
829	1013	884	Appenzell Rh.-Ext.	849	0.4	-35	-4.0	-175	-17.1
142	151	97	Appenzell Rh.-Int.	91	0.0	-6	-6.2	-50	-35.5
9719	12787	11704	Saint-Gall	11409	5.6	-295	-2.5	-2196	-16.1
2279	3344	1984	Grisons	2364	1.2	380	19.2	-857	-26.6
15227	19759	19140	Argovie	18631	9.1	-509	-2.7	-2482	-11.8
5513	7040	6718	Thurgovie	6525	3.2	-193	-2.9	-739	-10.2
9011	10614	8943	Tessin	9244	4.5	301	3.4	-1265	-12.0
23518	28508	25925	Vaud	25183	12.4	-742	-2.9	-4305	-14.6
8171	10234	7579	Valais	7673	3.8	94	1.2	-1877	-19.7
5128	6368	5714	Neuchâtel	5544	2.7	-170	-3.0	-1324	-19.3
14558	17386	17833	Genève	17208	8.4	-625	-3.5	-1598	-8.5
1850	2361	2324	Jura	2297	1.1	-27	-1.2	-298	-11.5

L'explication des termes se trouve en pages 26 à 28.

Octobre 2021												
Situation des demandeurs d'emploi non-chômeurs 1)												
Cantons	Programmes d'emploi temporaire	Variation par rapport au mois précédent		Reconversion/perfectionnement 2)	Variation par rapport au mois précédent		Gain intermédiaire	Variation par rapport au mois précédent		Autres demandeurs d'emploi non-chômeurs	Variation par rapport au mois précédent	
		absolue	relative (en %)		absolue	relative (en %)		absolue	relative (en %)		absolue	relative (en %)
CH	8398	80	1.0	887	18	2.1	48951	-1220	-2.4	28884	254	0.9
ZH	1002	16	1.6	3	-	-	7418	-258	-3.4	6043	-159	-2.6
BE	459	-27	-5.6	1	-	-	3931	-114	-2.8	3170	81	2.6
LU	429	-36	-7.7	-	-1	-100.0	1670	-81	-4.6	1266	-	-
UR	37	2	5.7	-	-	-	87	-12	-12.1	73	-	-
SZ	185	-16	-8.0	-	-	-	367	-28	-7.1	474	1	0.2
OW	20	1	5.3	-	-	-	78	-2	-2.5	47	-5	-9.6
NW	37	-	-	-	-	-	94	-12	-11.3	91	16	21.3
GL	12	-11	-47.8	-	-	-	153	-5	-3.2	97	-	-
ZG	115	-1	-0.9	-	-	-	479	9	1.9	416	-15	-3.5
FR	616	28	4.8	-	-	-	2400	-50	-2.0	1099	-60	-5.2
SO	214	-5	-2.3	5	3	150.0	2028	-27	-1.3	1145	26	2.3
BS	163	1	0.6	-	-	-	1177	-26	-2.2	759	5	0.7
BL	169	19	12.7	67	31	86.1	1481	-53	-3.5	994	23	2.4
SH	165	16	10.7	-	-	-	711	-68	-8.7	412	-1	-0.2
AR	23	-5	-17.9	-	-	-	259	6	2.4	130	-9	-6.5
AI	4	-1	-20.0	-	-	-	22	-2	-8.3	17	-4	-19.0
SG	492	22	4.7	299	16	5.7	2965	-29	-1.0	2148	-30	-1.4
GR	173	9	5.5	-	-	-	493	-37	-7.0	336	39	13.1
AG	370	-24	-6.1	-	-	-	4439	-127	-2.8	2652	180	7.3
TG	340	5	1.5	-	-	-	1642	-86	-5.0	1297	-28	-2.1
TI	590	87	17.3	-	-	-	2773	-43	-1.5	1339	378	39.3
VD	1409	-7	-0.5	408	-43	-9.5	6345	-120	-1.9	2239	-24	-1.1
VS	517	30	6.2	90	8	9.8	2078	-106	-4.9	592	23	4.0
NE	193	-44	-18.6	-	-	-	1247	-7	-0.6	707	-31	-4.2
GE	601	19	3.3	14	4	40.0	4113	79	2.0	1207	-145	-10.7
JU	63	2	3.3	-	-	-	501	-21	-4.0	134	-7	-5.0

L'explication des termes se trouve en pages 26 à 28.

¹⁾ Demandeurs d'emploi inscrits moins chômeurs inscrits = demandeurs d'emploi non-chômeurs.

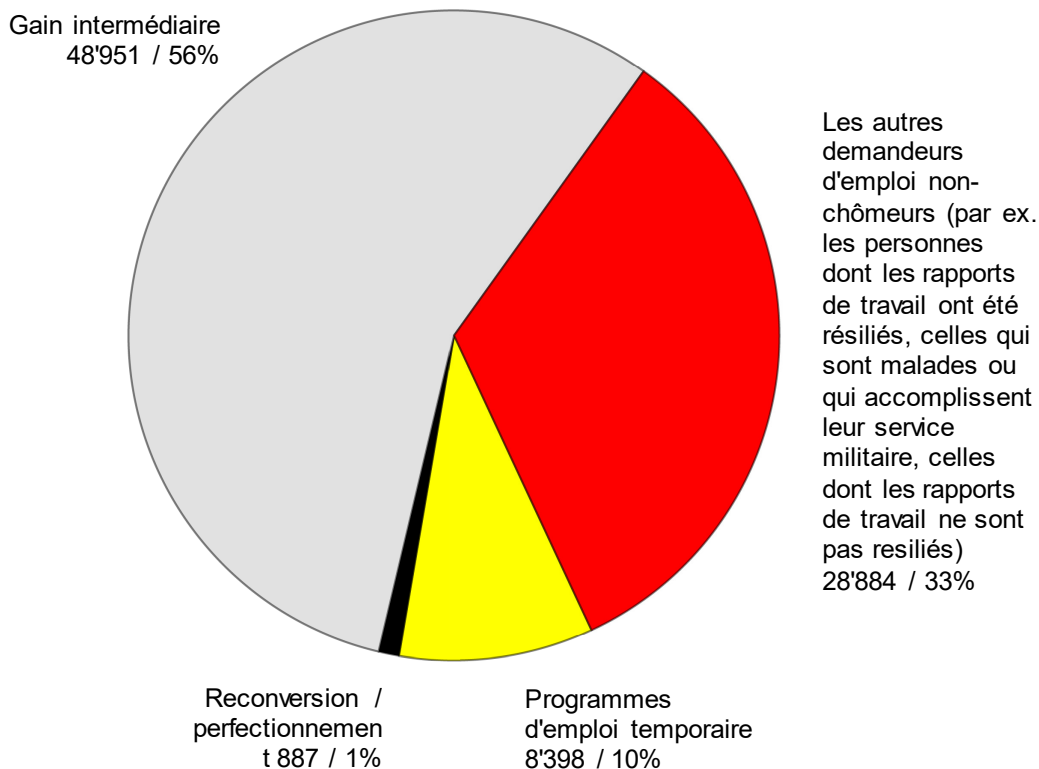
²⁾ Sont recensées les personnes qui, conformément à l'art. 60, al. 4, de la loi sur l'assurance-chômage, ne sont pas aptes au placement pendant la durée de leur mesure de reconversion ou de perfectionnement.

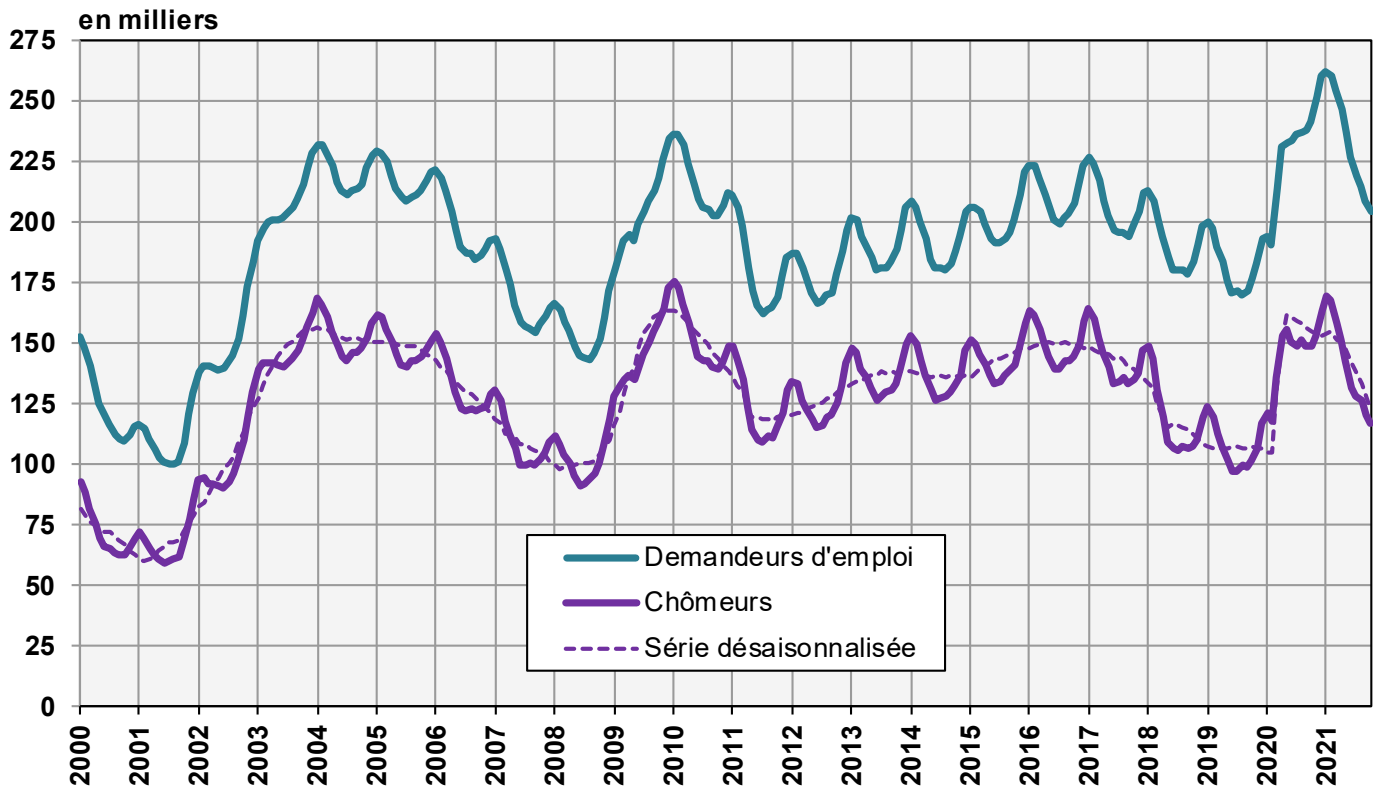
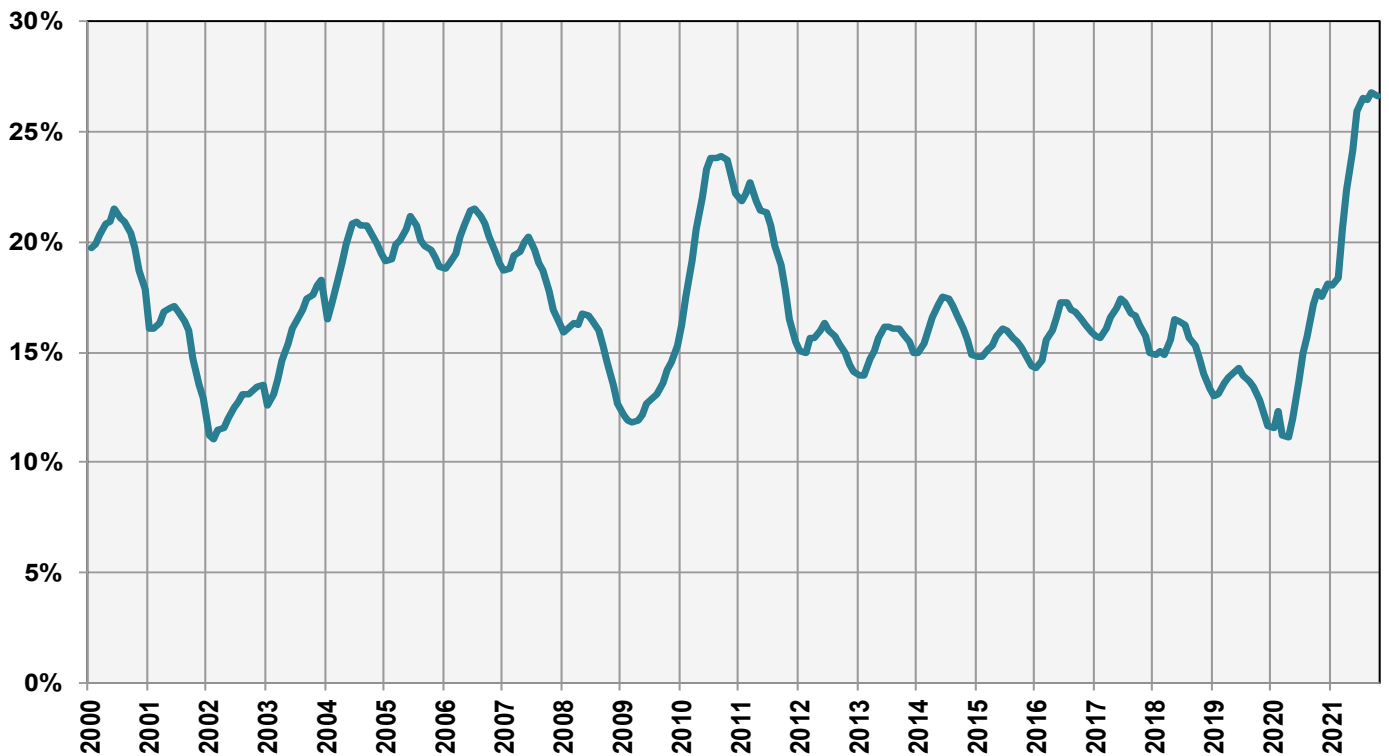
Demandeurs d'emploi inscrits non-chômeurs

Les **demandeurs d'emploi non-chômeurs** sont les personnes qui sont inscrites aux offices régionaux de placement mais qui - à la différence des chômeurs - ne sont pas immédiatement disponibles pour placement ou ont un emploi.

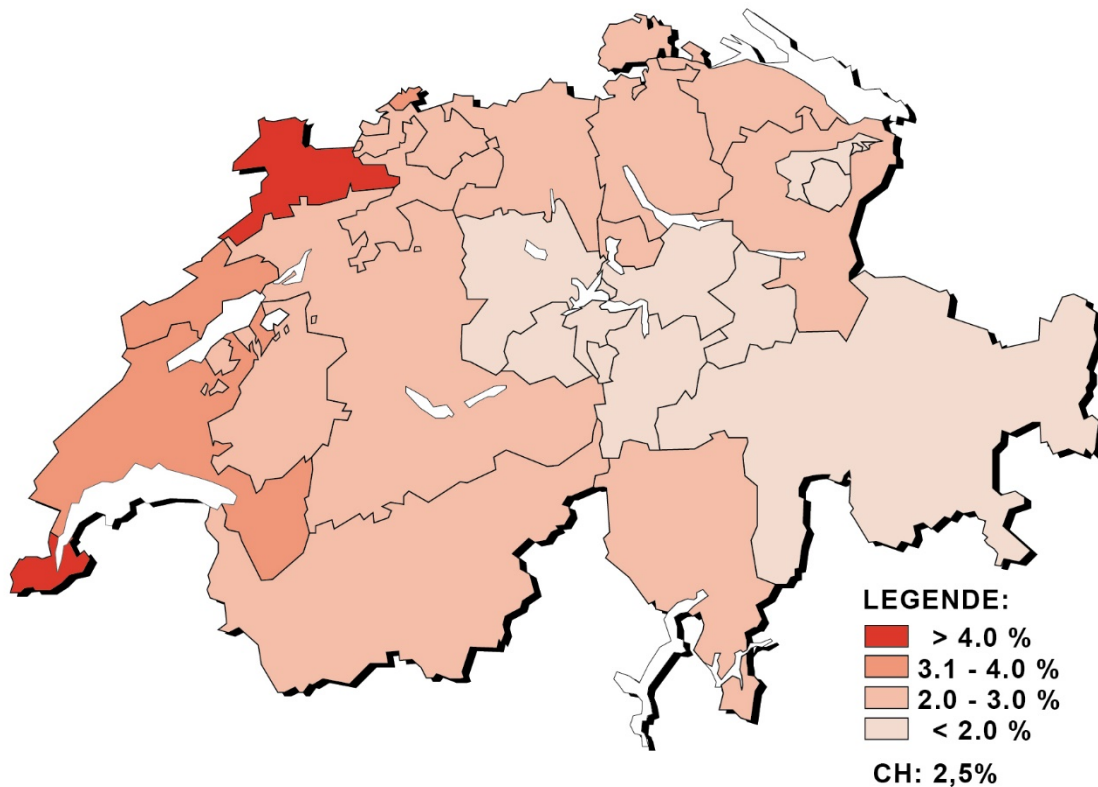
- Les demandeurs d'emploi inscrits non-chômeurs correspondent à la différence entre le total des demandeurs d'emploi inscrits et les chômeurs.
- Les demandeurs d'emploi inscrits non-chômeurs se répartissent entre les catégories suivantes: demandeurs d'emploi en programme d'emploi temporaire, en reconversion ou en perfectionnement, en gain intermédiaire et autres demandeurs d'emploi.

G2: Part des demandeurs d'emploi inscrits non-chômeurs (Total: 87'120) octobre 2021

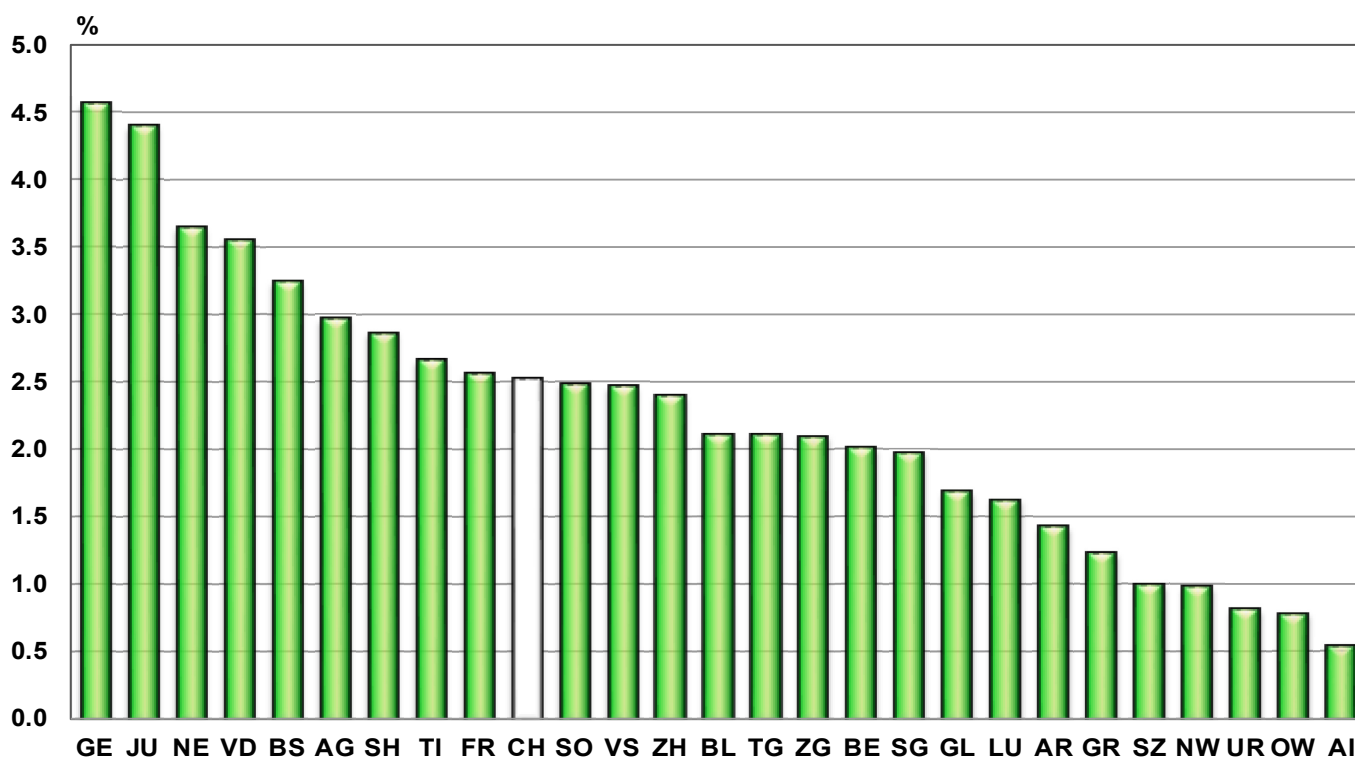


G3: Demandeurs d'emploi et chômeurs inscrits**G4: Part des chômeurs de longue durée au total des chômeurs**

G5: Taux de chômage par canton, octobre 2021



G6: Taux de chômage par canton, octobre 2021



T3: Chômeurs inscrits selon les branches économiques ¹⁾

Moyenne annuelle		Sept. 2021		Octobre 2021						
2019	2020			Effectifs		Variation par rapport				
				au mois précédent		au mois de l'année précédente				
				Nombre	Taux ²⁾ CV ³⁾	absolue	relative (en %)	absolue	relative (en %)	
106932	145720	120294	Total	116733			-3561	-3.0	-32385	-21.7
932	1180	872	A Secteur 1 (Agriculture, sylviculture et pêche)	886	0.8 A	14	1.6	-303	-25.5	
26409	36513	27109	B-F Secteur 2 (Industrie)	26372	3.0 A	-737	-2.7	-8470	-24.3	
75115	102751	87423	G-T Secteur 3 (Autres services)	84855	2.7 A	-2568	-2.9	-22724	-21.1	
932	1180	872	A 01-03 Agriculture, sylviculture et pêche	886	0.8 A	14	1.6	-303	-25.5	
63	88	80	B 05-09 Industries extractives	82	2.0 C	2	2.5	-3	-3.5	
2495	3273	2752	C 10-12 Aliments, boissons et tabac	2728	3.7 B	-24	-0.9	-695	-20.3	
310	435	402	C 13-14 Textiles et habillement	382	3.9 C	-20	-5.0	-95	-19.9	
51	64	65	C 15 Cuir, chaussures	59	4.1 D	-6	-9.2	-8	-11.9	
640	978	594	C 16 Articles en bois et en liège, vannerie et sparterie	542	1.5 B	-52	-8.8	-273	-33.5	
753	954	850	C 17-18 Industrie du papier, imprimerie	786	3.2 B	-64	-7.5	-239	-23.3	
1294	1622	1524	C 19-21 Industrie chimique, raffinage de pétrole	1474	2.8 B	-50	-3.3	-244	-14.2	
687	998	871	C 22 Matières plastiques, caoutchouc	824	4.5 C	-47	-5.4	-267	-24.5	
521	609	515	C 23 Verres, céramiques et produits en ciment	499	3.3 C	-16	-3.1	-109	-17.9	
2336	3520	2823	C 24-25 Métallurgie, produits métalliques	2727	3.4 A	-96	-3.4	-938	-25.6	
2895	4405	3705	C 26-27 Electrotechnique, électronique, montres, optique	3573	3.4 A	-132	-3.6	-1305	-26.8	
1153	1959	1598	- C 2652 - Montres	1513	5.1 B	-85	-5.3	-683	-31.1	
1244	2043	1602	C 28 Fabrication de machines	1540	2.3 B	-62	-3.9	-815	-34.6	
346	476	379	C 29-30 Fabrication de véhicules	353	2.7 C	-26	-6.9	-150	-29.8	
1149	1529	1399	C 31-33 Meubles; Réparation de machines	1288	3.0 B	-111	-7.9	-330	-20.4	
269	348	267	D 35 Production et distribution d'énergie	268	1.0 B	1	0.4	-60	-18.3	
358	460	442	E 36-39 Reconversion; traitement et distribution d'eau	426	2.7 C	-16	-3.6	-36	-7.8	
10998	14711	8839	F 41-43 Bâtiment et génie civil 4)	8821	3.1 A	-18	-0.2	-2903	-24.8	
15343	20172	18034	G 45-47 Commerce, entretien et réparation d'automobiles	17114	3.2 A	-920	-5.1	-4195	-19.7	
1755	2517	2145	G 45 Commerce, réparation d'auto	1957	2.5 A	-188	-8.8	-692	-26.1	
5949	7586	6802	G 46 Commerce de gros	6555	3.3 A	-247	-3.6	-1527	-18.9	
7639	10069	9087	G 47 Commerce de détail	8602	3.3 A	-485	-5.3	-1976	-18.7	
4541	6457	5676	H 49-53 Trafic et transports	5506	3.0 A	-170	-3.0	-1222	-18.2	
8912	14781	9646	I 55-56 Hôtellerie et restauration	10385	5.6 A	739	7.7	-4722	-31.3	
3690	4849	4106	J 58-63 Information et communication	3900	2.8 A	-206	-5.0	-1263	-24.5	
2007	2637	2347	- J 62 - Informatique	2228	2.9 A	-119	-5.1	-621	-21.8	
5606	7066	6388	K 64-66 Activités financières et d'assurance	6086	2.6 A	-302	-4.7	-1357	-18.2	
3115	4003	3431	- K 64 - Banques	3292	2.5 A	-139	-4.1	-977	-22.9	
807	935	812	- K 65 - Assurances	762	1.6 B	-50	-6.2	-161	-17.4	
1079	1472	1413	L 68 Activités immobilières	1345	2.7 B	-68	-4.8	-209	-13.4	
8079	11150	9028	M 69-75 Activités spécialisées, scientifiques et techn.	8784	2.3 A	-244	-2.7	-2965	-25.2	
499	676	630	- M 72 - Recherche et développement	595	2.9 C	-35	-5.6	-107	-15.2	
6639	9195	7629	N 77-82 Activités de services administratifs et de soutien 4)	7445	-184	-2.4	-1858	-20.0	
2602	3403	3165	O 84 Administration publique, assurances sociales	2974	1.4 A	-191	-6.0	-573	-16.2	
3363	4527	3992	P 85 Enseignement	3719	1.4 A	-273	-6.8	-1049	-22.0	
9719	12441	12007	Q 86-88 Santé et action sociale	11517	2.0 A	-490	-4.1	-1812	-13.6	
1657	2310	1796	R 90-93 Arts, spectacles et activités récréatives	1720	2.7 B	-76	-4.2	-683	-28.4	
2827	3694	3281	S 94-96 Autres activités de services	3162	2.3 A	-119	-3.6	-751	-19.2	
1057	1234	1262	T 97-98 Ménages privés avec du personnel domestique	1198	-64	-5.1	-65	-5.1	
4477	5276	4890	Non spécifié, autres	4620	-270	-5.5	-888	-16.1	

L'explication des termes se trouve en pages 26 à 28.

¹⁾ Classement des branches économiques selon NOGA 2008.

²⁾ Sur les 4'636'100 personnes actives recensées par le pooling 2015-2017, 500'813 personnes n'affichent pas d'indication de la branche économique. Parmi ceux-ci se trouvent 238'264 chômeurs. Ainsi, les taux de chômage par secteurs économiques sont légèrement surestimés et ne sont pas directement comparables avec les autres taux de chômage de la statistique du marché du travail réalisée par le SECO.

³⁾ Coefficient de variation (CV): A=0.0-1.0%, B=1.1-2.0%, C=2.1-5.0%, D=5.1-10.0%, E=10.1-16.5%, F=16.6-25.0%, G>25%.

⁴⁾ Il n'est pas possible de calculer le taux de ce chômage pour les branches économiques NOGA N 77 à 82 car le groupe NOGA 78 «Activités des agences privées de placement» comprend également des chômeurs appartenant à d'autres branches économiques.

T4a: Chômeurs inscrits selon les grands groupes de professions¹⁾

Moyenne annuelle		Sept. 2021		Octobre 2021					
2019	2020			Effectifs	Variation par rapport				
		au mois précédent			au mois de l'année précédente				
Nombre	Taux ²⁾ CV ³⁾			absolue	relative (en %)	absolue	relative (en %)		
106932	145720	120294	Total	116733	2.5 A	-3561	-3.0	-32385	-21.7
6785	8981	8262	1 Directeurs, cadres de direction et gérants	7903	2.1 A	-359	-4.3	-1778	-18.4
14552	19338	16858	2 Professions intellectuelles et scientifiques	16030	1.7 A	-828	-4.9	-4465	-21.8
12298	16620	14875	3 Professions intermédiaires	14306	2 A	-569	-3.8	-3212	-18.3
16226	21486	18531	4 Employés de type administratif	17789	3.1 A	-742	-4.0	-5434	-23.4
18771	27742	23083	5 Personnel des services directs aux particuliers, commerçants et vendeurs	22688	3.9 A	-395	-1.7	-6180	-21.4
690	872	585	6 Agriculteurs et ouvriers qualifiés de l'agriculture de la sylviculture et de la pêche	619	0.7 A	34	5.8	-210	-25.3
12187	17989	12172	7 Métiers qualifiés de l'industrie et de l'artisanat	11633	2.5 A	-539	-4.4	-4813	-29.3
4714	6351	4851	8 Conducteurs d'installations et de machines, et ouvriers de l'assemblage	4739	2.7 A	-112	-2.3	-1303	-21.6
19332	24847	19759	9 Professions élémentaires	19906	7.7 A	147	0.7	-4550	-18.6
33	45	31	0 Professions militaires	34	0.7 C	3	9.7	-7	-17.1
1344	1449	1287	Non spécifié	1086	-201	-15.6	-433	-28.5

L'explication des termes se trouve en pages 26 à 28.

¹⁾ Classement des groupes de professions selon la nomenclature suisse des professions (CH-ISCO-19) ou la classification internationale type des professions (International Standard Classification of Occupations, ISCO).²⁾ Sur les 4'636'100 personnes actives recensées par le pooling 2015-2017, 435'348 personnes n'affichent pas l'indication de leur profession. Parmi ceux-ci se trouvent 238'264 chômeurs. Ainsi, les taux de chômage par profession sont légèrement surestimés et ne sont pas directement comparables avec les autres taux de chômage de la statistique du marché du travail réalisée par le SECO.³⁾ Coefficient de variation (CV): A=0.0-1.0%, B=1.1-2.0%, C=2.1-5.0%, D=5.1-10.0%, E=10.1-16.5%, F=16.6-25.0%, G>25%.**T4b: Chômeurs inscrits selon les degrés de formation**

Moyenne annuelle		Sept. 2021		Octobre 2021					
2019	2020			Effectifs	Variation par rapport				
		au mois précédent			au mois de l'année précédente				
Nombre	Taux ²⁾ CV ⁴⁾			absolue	relative (en %)	absolue	relative (en %)		
106932	145720	120294	Total	116733	2.5 A	-3561	-3.0	-32385	-21.7
26896	36235	28690	01 Degré secondaire I ¹⁾	28458	3.9 A	-232	-0.8	-6908	-19.5
48096	66119	53760	02 Degré secondaire II ²⁾	51782	2.4 A	-1978	-3.7	-16389	-24.0
26860	36391	32220	03 Degré tertiaire ³⁾	31054	1.8 A	-1166	-3.6	-7422	-19.3
5080	6976	5624	Non spécifié	5439	-185	-3.3	-1666	-23.4

L'explication des termes se trouve en pages 26 à 28.

¹⁾ Ecole obligatoire inachevée/achevée, formations transitoires (p. ex. 10e année)²⁾ Formation prof. élémentaire, apprentissage, maturité professionnelle, maturité gymnasiale, école de culture générale ou formation similaire.³⁾ Maîtrise (brevet fédéral)/école technique ou prof., école professionnelle supérieure, école technique supérieure, haute école universitaire, spécialisée ou pédagogique, école polytechnique fédérale.⁴⁾ Coefficient de variation (CV): A=0.0-1.0%, B=1.1-2.0%, C=2.1-5.0%, D=5.1-10.0%, E=10.1-16.5%, F=16.6-25.0%, G>25%.

T5: Chômeurs inscrits selon les classes d'âge

Moyenne annuelle		Sept. 2021	Octobre 2021									
2019	2020		Effectifs			Variation par rapport				Flux		
						au mois précédent		au mois de l'année précédente		Entrées	Sorties	
Effectifs			Nombre	Taux	CV ¹⁾	absolue	relative (en %)	absolue	relative (en %)			
106932	145720	120294	Total	116733	2.5	A	-3561	-3.0	-32385	-21.7	30145	33706
2845	3502	3090	15-19 ans	2629	1.5	A	-461	-14.9	-1279	-32.7	1056	1409
8926	13297	9463	20-24 ans	8542	2.5	A	-921	-9.7	-5112	-37.4	2957	3787
13469	19167	14347	25-29 ans	13859	2.8	A	-488	-3.4	-5388	-28.0	4165	4561
14599	20310	16342	30-34 ans	16053	3.0	A	-289	-1.8	-4570	-22.2	4324	4638
13524	18454	14853	35-39 ans	14573	2.8	A	-280	-1.9	-4247	-22.6	3824	4139
11811	16102	13116	40-44 ans	12910	2.5	A	-206	-1.6	-3422	-21.0	3332	3564
11604	15362	12411	45-49 ans	12174	2.1	A	-237	-1.9	-3371	-21.7	3070	3306
11608	15156	12364	50-54 ans	12114	2.1	A	-250	-2.0	-3335	-21.6	3052	3309
10460	13964	12861	55-59 ans	12595	2.6	A	-266	-2.1	-1778	-12.4	2773	3058
8002	10304	11321	60-64ans	11159	3.9	A	-162	-1.4	90	0.8	1584	1790
83	103	126	65 ans et plus²⁾	125	-1	-0.8	27	27.6	8	145
			Hommes									
60045	81939	64956	Total	63132	2.5	A	-1824	-2.8	-18803	-22.9	16471	18295
1676	2079	1805	15-19 ans	1543	1.6	A	-262	-14.5	-713	-31.6	624	825
5004	7620	5233	20-24 ans	4767	2.7	A	-466	-8.9	-2879	-37.7	1641	2082
6959	10098	7123	25-29 ans	6852	2.7	A	-271	-3.8	-3118	-31.3	2174	2380
7561	10577	7981	30-34 ans	7789	2.7	A	-192	-2.4	-2634	-25.3	2182	2401
7328	10046	7589	35-39 ans	7473	2.6	A	-116	-1.5	-2474	-24.9	2090	2207
6666	9083	6986	40-44 ans	6901	2.5	A	-85	-1.2	-2008	-22.5	1830	1926
6665	8753	6702	45-49 ans	6644	2.2	A	-58	-0.9	-2062	-23.7	1689	1746
6760	8719	6799	50-54 ans	6694	2.1	A	-105	-1.5	-2005	-23.0	1697	1799
6257	8287	7463	55-59 ans	7304	2.8	A	-159	-2.1	-981	-11.8	1544	1720
5086	6577	7149	60-64ans	7040	4.3	A	-109	-1.5	44	0.6	992	1064
83	102	126	65 ans et plus²⁾	125	-1	-0.8	27	27.6	8	145
			Femmes³⁾									
46887	63781	55338	Total	53601	2.5	A	-1737	-3.1	-13582	-20.2	13674	15411
1169	1423	1285	15-19 ans	1086	1.3	A	-199	-15.5	-566	-34.3	432	584
3922	5677	4230	20-24 ans	3775	2.2	A	-455	-10.8	-2233	-37.2	1316	1705
6510	9070	7224	25-29 ans	7007	2.9	A	-217	-3.0	-2270	-24.5	1991	2181
7038	9733	8361	30-34 ans	8264	3.3	A	-97	-1.2	-1936	-19.0	2142	2237
6196	8407	7264	35-39 ans	7100	2.9	A	-164	-2.3	-1773	-20.0	1734	1932
5144	7019	6130	40-44 ans	6009	2.5	A	-121	-2.0	-1414	-19.0	1502	1638
4939	6609	5709	45-49 ans	5530	2.1	A	-179	-3.1	-1309	-19.1	1381	1560
4849	6437	5565	50-54 ans	5420	2.0	A	-145	-2.6	-1330	-19.7	1355	1510
4204	5677	5398	55-59 ans	5291	2.4	A	-107	-2.0	-797	-13.1	1229	1338
2916	3728	4172	60-64ans	4119	3.4	A	-53	-1.3	46	1.1	592	726

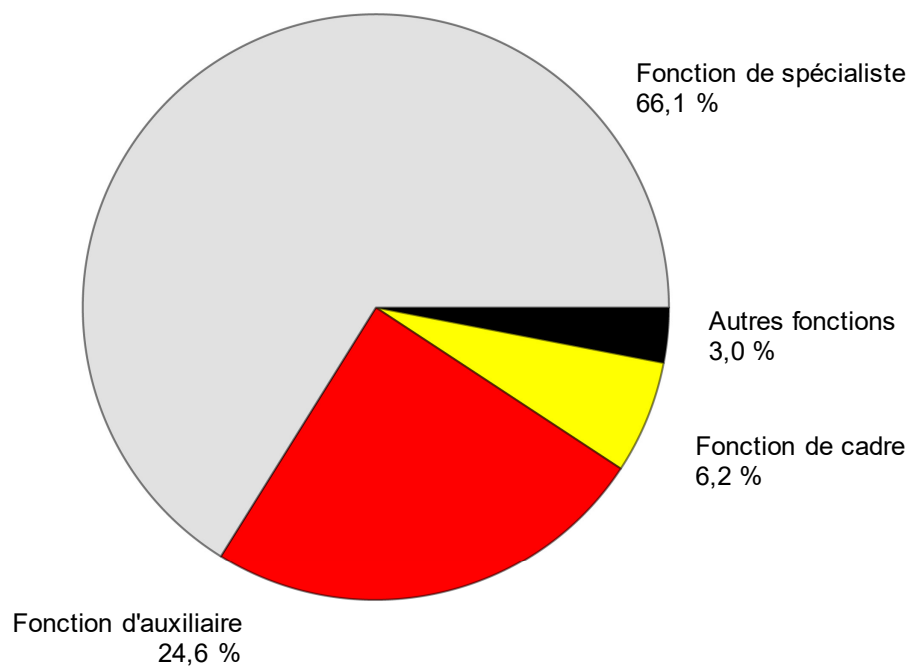
L'explication des termes se trouve en pages 26 à 28.

¹⁾ Coefficient de variation (CV): A=0.0-1.0%, B=1.1-2.0%, C=2.1-5.0%, D=5.1-10.0%, E=10.1-16.5%, F=16.6-25.0%, G>25%.²⁾ Taux de chômage non établi pour des raisons statistiques.³⁾ 64 ans et plus: 76 chômeurs en octobre 2021.

T6: Chômeurs inscrits selon la dernière fonction exercée

Moyenne annuelle		Sept. 2021		Octobre 2021							
2019	2020			Effectifs	Variation par rapport				Flux		
		au mois précédent			au mois de l'année précédente		Entrées	Sorties			
Effectifs	Nombre			Part (en %)	absolue	relative (en %)			absolue	relative (en %)	
106932	145720	120294	Total	116733	100.0	-3561	-3.0	-32385	-21.7	30145	33706
334	370	274	Indépendants	273	0.2	-1	-0.4	-72	-20.9	80	76
6962	8438	7573	Cadres	7271	6.2	-302	-4.0	-1587	-17.9	1152	1465
68490	95421	79967	Spécialistes	77192	66.1	-2775	-3.5	-20974	-21.4	19292	22082
27549	37272	28800	Auxiliaires	28735	24.6	-65	-0.2	-8316	-22.4	8475	8574
1932	2217	2064	Apprentis	1807	1.5	-257	-12.5	-724	-28.6	600	824
648	801	616	Stagiaire	597	0.5	-19	-3.1	-288	-32.5	196	217
986	1168	962	Ecoliers, étudiants	821	0.7	-141	-14.7	-426	-34.2	341	460
31	33	38	Travailleurs à domicile	37	0.0	-1	-2.6	2	5.7	9	8
-	-	-	Non spécifié	-	-	-	-	-	-	-	-

L'explication des termes se trouve en pages 26 à 28.

G7: Chômeurs inscrits selon la dernière fonction exercée, octobre 2021

T7: Chômeurs de longue durée

Moyenne annuelle		Sept. 2021		Octobre 2021						
2019	2020			Effectifs	Variation par rapport				Part en % du total des chô- meurs	
Effectifs		au mois précédent			au mois de l'année précédente					
Nombre	Part (en %)	absolue		relative (en %)	absolue	relative (en %)				
14201	21248	32196	Total	31029	100.0	-1167	-3.6	4571	17.3	26.6
			Selon la région:							
8004	12156	19879	Suisse alémanique	19232	62.0	-647	-3.3	3835	24.9	26.6
6196	9092	12317	Suisse romande et Tessin	11797	38.0	-520	-4.2	736	6.7	26.6
			Selon le sexe:							
6320	9488	14299	Femmes	13771	44.4	-528	-3.7	1898	16.0	25.7
7881	11760	17897	Hommes	17258	55.6	-639	-3.6	2673	18.3	27.3
			Selon la nationalité:							
8251	11790	17222	Suisses	16636	53.6	-586	-3.4	2186	15.1	27.0
5950	9457	14974	Etrangers	14393	46.4	-581	-3.9	2385	19.9	26.1
			Selon l'âge:							
160	424	719	15-24 ans	530	1.7	-189	-26.3	-190	-26.4	4.7
6870	11143	17555	25-49 ans	16805	54.2	-750	-4.3	2540	17.8	24.2
7118	9617	13839	50-64 ans	13600	43.8	-239	-1.7	2189	19.2	37.9
			Selon les grands groupes de professions:¹⁾							
1205	1841	2744	1 Directeurs, cadres de direction et gérants	2657	8.6	-87	-3.2	397	17.6	33.6
2212	3175	4602	2 Professions intellectuelles et scientifiques	4348	14.0	-254	-5.5	420	10.7	27.1
1783	2572	3940	3 Professions intermédiaires	3831	12.3	-109	-2.8	689	21.9	26.8
2371	3461	4881	4 Employés de type administratif	4738	15.3	-143	-2.9	463	10.8	26.6
2207	3338	5608	5 Personnel des services directs aux particuliers, commerçants et vendeurs	5416	17.5	-192	-3.4	1139	26.6	23.9
53	73	100	6 Agriculteurs et ouvriers qualifiés de l'agriculture, de la sylviculture et de la pêche	89	0.3	-11	-11.0	-3	-3.3	14.4
1095	1866	2997	7 Métiers qualifiés de l'industrie et de l'artisanat	2851	9.2	-146	-4.9	486	20.5	24.5
605	923	1384	8 Conducteurs d'installations et de machines, et ouvriers de l'assemblage	1338	4.3	-46	-3.3	187	16.2	28.2
2625	3939	5884	9 Professions élémentaires	5712	18.4	-172	-2.9	827	16.9	28.7
2	5	8	0 Professions militaires	6	0.0	-2	-25.0	1	20.0	17.6
43	54	48	Non spécifié	43	0.1	-5	-10.4	-35	-44.9	4.0

L'explication des termes se trouve en pages 26 à 28.

¹⁾ Classement des groupes de professions selon la nomenclature suisse des professions (CH-ISCO-19) ou la classification internationale type des professions (International Standard Classification of Occupations, ISCO).

T8: Chômage des jeunes (15-24 ans)

Moyenne annuelle		Sept. 2021		Octobre 2021								
2019	2020			Effectifs	Variation par rapport				Taux CV ¹⁾	Variation en points de % par rapport		
		au mois précédent			au mois de l'année précédente					au mois préc.	à l'année préc.	
				Nombre	absolue	relative (en %)	absolue	relative (en %)				
11771	16799	12553	Total	11171	-1382	-11.0	-6391	-36.4	2.1	A	-0.3	-1.2
			Selon la région:									
7594	11062	8018	Suisse alémanique	7071	-947	-11.8	-4499	-38.9	1.8	A	-0.3	-1.2
4177	5738	4535	Suisse romande et Tessin	4100	-435	-9.6	-1892	-31.6	3.1	A	-0.3	-1.4
			Selon le sexe:									
5091	7101	5515	Femmes	4861	-654	-11.9	-2799	-36.5	1.9	A	-0.3	-1.1
6680	9699	7038	Hommes	6310	-728	-10.3	-3592	-36.3	2.3	A	-0.3	-1.3
			Selon la nationalité:									
7621	11196	8022	Suisses	7107	-915	-11.4	-4526	-38.9	1.7	A	-0.2	-1.1
4150	5604	4531	Etrangers	4064	-467	-10.3	-1865	-31.5	3.9	A	-0.4	-1.8
			Selon l'âge:									
2845	3502	3090	15-19 ans	2629	-461	-14.9	-1279	-32.7	1.5	A	-0.2	-0.7
8926	13297	9463	20-24 ans	8542	-921	-9.7	-5112	-37.4	2.5	A	-0.2	-1.4
			Selon la durée écoulée:									
10198	13836	10024	1-6 mois	9165	-859	-8.6	-4834	-34.5
1414	2539	1810	7-12 mois	1476	-334	-18.5	-1367	-48.1
160	424	719	> 1 année	530	-189	-26.3	-190	-26.4
			Par fonctions choisies:									
6703	10290	7627	Spécialistes	6734	-893	-11.7	-4245	-38.7
2412	3407	2283	Auxiliaires	2147	-136	-6.0	-1028	-32.4
1604	1857	1655	Apprentis	1454	-201	-12.1	-643	-30.7
281	336	245	Stagiaires	235	-10	-4.1	-141	-37.5
744	871	717	Ecoliers, étudiants	583	-134	-18.7	-319	-35.4

L'explication des termes se trouve en pages 26 à 28.

¹⁾ Coefficient de variation (CV): A=0.0-1.0%, B=1.1-2.0%, C=2.1-5.0%, D=5.1-10.0%, E=10.1-16.5%, F=16.6-25.0%, G>25%.

T9: Places vacantes annoncées

Moyenne annuelle		Sept. 2021		Octobre 2021							
2019	2020			Effectifs	Variation par rapport				Flux		
		au mois précédent			au mois de l'année précédente		Entrées 1)	Sorties			
		Nombre		Part (en %)	absolue	relative (en %)			absolue	relative (en %)	
35830	30420	60588	Total ²⁾	53206	100.0	-7382	-12.2	22535	73.5	37817	45199
...	...	<i>55464</i>	Dessaisonnalisé ³⁾	55427	...	-37	-0.1
			Selon le temps de travail:								
29608	26040	49572	Temps complet	43901	82.5	-5671	-11.4	17610	67.0	31090	36738
6222	4380	11016	Temps partiel	9305	17.5	-1711	-15.5	4925	112.4	6727	8461
			Selon les cantons:								
5865	4676	9662	Zurich	7757	14.6	-1905	-19.7	3264	72.6	6227	8132
3553	2875	5792	Berne	4435	8.3	-1357	-23.4	1901	75.0	3444	4801
1313	1441	3316	Lucerne	3488	6.6	172	5.2	2025	138.4	2345	2173
171	129	217	Uri	184	0.3	-33	-15.2	8	4.5	106	139
352	340	836	Schwytz	722	1.4	-114	-13.6	335	86.6	513	627
-	-	-	Obwald ⁴⁾	-	-	-	-	-	-	-	-
669	317	582	Nidwald	468	0.9	-114	-19.6	188	67.1	238	352
175	130	303	Glaris	295	0.6	-8	-2.6	134	83.2	143	151
453	392	846	Zoug	657	1.2	-189	-22.3	347	111.9	477	666
659	792	1081	Fribourg	946	1.8	-135	-12.5	235	33.1	1013	1149
803	896	1458	Soleure	1278	2.4	-180	-12.3	-19	-1.5	1304	1484
1143	1158	2017	Bâle-Ville	1632	3.1	-385	-19.1	613	60.2	1033	1418
1030	1051	1488	Bâle-Campagne	1584	3.0	96	6.5	470	42.2	992	896
451	387	830	Schaffhouse	843	1.6	13	1.6	472	127.2	480	467
121	83	151	Appenzell Rh.-Ext.	185	0.3	34	22.5	79	74.5	105	71
52	31	60	Appenzell Rh.-Int.	67	0.1	7	11.7	45	204.5	50	43
2518	2130	4945	Saint-Gall	4315	8.1	-630	-12.7	2045	90.1	2583	3213
2961	1959	4914	Grisons	4976	9.4	62	1.3	2540	104.3	1539	1477
2803	2967	4757	Argovie	4319	8.1	-438	-9.2	1601	58.9	2852	3290
1318	1199	2053	Thurgovie	1701	3.2	-352	-17.1	327	23.8	1332	1683
1027	1040	1220	Tessin	1459	2.7	239	19.6	306	26.5	1644	1405
4248	3073	5709	Vaud	5364	10.1	-345	-6.0	2465	85.0	3095	3440
1671	1582	3740	Valais	2426	4.6	-1314	-35.1	716	41.9	1644	2958
1167	843	2355	Neuchâtel	2410	4.5	55	2.3	1626	207.4	1899	1844
932	707	1546	Genève	1032	1.9	-514	-33.2	327	46.4	2424	2938
376	222	710	Jura	663	1.2	-47	-6.6	485	272.5	335	382

L'explication des termes se trouve en pages 26 à 28.

¹⁾ Toutes les annonces de places vacantes à pourvoir immédiatement ou à une date ultérieure.

²⁾ Parmi les 53'206 places, 39'336 étaient soumises à l'obligation d'annonce.

³⁾ On utilise le procédé de désaisonnalisatin X-13. Ce procédé recalcule toute la série pour chaque nouvelle donnée, d'où les fluctuations possibles des valeurs corrigées d'un mois à l'autre. Ces valeurs apparaissent en italique. L'entrée de 39'336 places suite à l'introduction, le 1^{er} janvier 2020, de l'obligation d'annoncer les postes vacants pour certains genres de professions présentant un taux de chômage d'au moins 5% est prise en compte dans le total des places corrigé des tendances et des variations saisonnières pour le mois de octobre 2021.

⁴⁾ Les nouvelles places vacantes saisies pour Obwald, sont comprises sous Nidwald depuis juillet 2009.

T10: Série chronologique chômeurs inscrits

	Janv.	Févr.	Mars	Avril	Mai	Juin	Juillet	Août	Sept.	Oct.	Nov.	Déc.	Ø
1999	125883	122026	114073	105912	98598	92399	90122	87487	85096	84263	86328	91041	98602
2000	92631	88702	81548	75642	69788	65962	65140	63708	62329	62953	65721	69724	71987
2001	72295	69766	65625	63032	61097	59176	60166	61079	62170	68298	77633	86027	67197
2002	93714	94472	92371	92025	90930	90705	92948	96362	101889	110197	120627	129809	100504
2003	138944	142023	141808	141624	140609	140485	141699	143672	146688	151259	156598	162835	145687
2004	168163	165979	160849	155061	148816	144103	143125	145923	146341	147911	152409	158416	153091
2005	162032	160451	155681	150671	145370	140661	139902	142359	142728	144066	146762	151764	148537
2006	154204	150099	143249	136360	129486	122837	121725	123074	121876	122765	124133	128580	131532
2007	131057	126395	117915	112829	106200	99781	99779	100757	99681	102039	104820	109012	109189
2008	111877	108457	103777	100880	95166	91477	92163	94039	95980	100471	107652	118762	101725
2009	128430	132402	134713	136709	135128	140253	145364	150831	154409	158138	163950	172740	146089
2010	175765	172999	166032	158570	151074	144473	142330	142879	140040	139365	141668	148636	151986
2011	148784	143325	134905	123448	114684	110378	109200	111687	111344	115178	121109	130662	122892
2012	134317	133154	126392	123158	118860	114868	116294	119823	120347	125536	132067	142309	125594
2013	148158	146001	138993	135851	131290	126498	128516	129956	131072	133443	139073	149437	136524
2014	153260	149259	142846	137087	130310	126632	127054	128434	129965	132397	136552	147369	136764
2015	150946	149921	145108	141131	136349	133256	133754	136983	138226	141269	148143	158629	142810
2016	163644	161417	155324	149540	144778	139127	139310	142858	142675	144531	149228	159372	149317
2017	164466	159809	152280	146327	139778	133603	133926	135578	133169	134800	137317	146654	143142
2018	149161	143930	130413	119781	109392	106579	106052	107893	106586	107315	110474	119661	118103
2019	123962	119473	112341	107298	101370	97222	97578	99552	99098	101684	106330	117277	106932
2020	121018	117822	135624	153413	155998	150289	148870	151111	148560	149118	153270	163545	145720
2021	169753	167953	157968	151279	142966	131821	128279	126355	120294	116733			

L'explication des termes se trouve en pages 26 à 28.

T11: Série chronologique taux de chômage ¹⁾

	Janv.	Févr.	Mars	Avril	Mai	Juin	Juillet	Août	Sept.	Oct.	Nov.	Déc.	Ø
1999	3.5	3.4	3.1	2.9	2.7	2.6	2.5	2.4	2.3	2.3	2.4	2.5	2.7
2000	2.3	2.2	2.1	1.9	1.8	1.7	1.7	1.6	1.6	1.6	1.7	1.8	1.8
2001	1.8	1.8	1.7	1.6	1.5	1.5	1.5	1.5	1.6	1.7	2.0	2.2	1.7
2002	2.4	2.4	2.3	2.3	2.3	2.3	2.4	2.4	2.6	2.8	3.1	3.3	2.5
2003	3.5	3.6	3.6	3.6	3.6	3.6	3.6	3.6	3.7	3.8	4.0	4.1	3.7
2004	4.3	4.2	4.1	3.9	3.8	3.7	3.6	3.7	3.7	3.7	3.9	4.0	3.9
2005	4.1	4.1	3.9	3.8	3.7	3.6	3.5	3.6	3.6	3.7	3.7	3.8	3.8
2006	3.9	3.8	3.6	3.5	3.3	3.1	3.1	3.1	3.1	3.1	3.1	3.3	3.3
2007	3.3	3.2	3.0	2.9	2.7	2.5	2.5	2.6	2.5	2.6	2.7	2.8	2.8
2008	2.8	2.7	2.6	2.6	2.4	2.3	2.3	2.4	2.4	2.5	2.7	3.0	2.6
2009	3.3	3.4	3.4	3.5	3.4	3.6	3.7	3.8	3.9	4.0	4.2	4.4	3.7
2010	4.1	4.0	3.8	3.7	3.5	3.3	3.3	3.3	3.2	3.2	3.3	3.4	3.5
2011	3.4	3.3	3.1	2.9	2.7	2.6	2.5	2.6	2.6	2.7	2.8	3.0	2.8
2012	3.1	3.1	2.9	2.8	2.7	2.7	2.7	2.8	2.8	2.9	3.1	3.3	2.9
2013	3.4	3.4	3.2	3.1	3.0	2.9	3.0	3.0	3.0	3.1	3.2	3.5	3.2
2014	3.4	3.3	3.2	3.1	2.9	2.8	2.8	2.9	2.9	2.9	3.0	3.3	3.0
2015	3.4	3.3	3.2	3.1	3.0	3.0	3.0	3.0	3.1	3.1	3.3	3.5	3.2
2016	3.6	3.6	3.5	3.3	3.2	3.1	3.1	3.2	3.2	3.2	3.3	3.5	3.3
2017	3.5	3.4	3.3	3.2	3.0	2.9	2.9	2.9	2.9	2.9	3.0	3.2	3.1
2018	3.2	3.1	2.8	2.6	2.4	2.3	2.3	2.3	2.3	2.3	2.4	2.6	2.5
2019	2.7	2.6	2.4	2.3	2.2	2.1	2.1	2.1	2.1	2.2	2.3	2.5	2.3
2020	2.6	2.5	2.9	3.3	3.4	3.2	3.2	3.3	3.2	3.2	3.3	3.5	3.1
2021	3.7	3.6	3.4	3.3	3.1	2.8	2.8	2.7	2.6	2.5			

L'explication des termes se trouve en pages 26 à 28.

¹⁾ Le taux de chômage définit en tant que nombre de chômeurs par rapport à la population active (y c. les diplomates et les fonctionnaires internationaux), conformément aux données du relevé structurel de l'OFS. À compter du 1^{er} janvier 2017, la base en vigueur des personnes actives = 4 636 100 personnes (pooling 2015-2017 du relevé structurel sur trois ans). De 2014 à 2016: 4 493 249 personnes (pooling 2012-2014 du relevé structurel sur trois ans). De 2010 à 2013: 4 322 899 personnes (données du relevé structurel pour l'année 2010). De 2000 à 2009: 3 946 988 personnes (recensement fédéral de la population RFP-2000). De 1990 à 1999: 3 621 716 personnes (RFP-1990).

T12: Série chronologique demandeurs d'emploi inscrits

	Janv.	Févr.	Mars	Avril	Mai	Juin	Juillet	Août	Sept.	Oct.	Nov.	Déc.	Ø
1999	202752	199228	191859	183055	175138	167516	162771	157526	153279	151272	152497	154154	170921
2000	152261	148127	140225	132761	125283	119828	116250	112612	110089	109806	112616	115732	124633
2001	116770	114575	110115	105857	102990	100812	100534	100552	101302	108910	120808	129849	109423
2002	138443	140581	140468	140054	139202	139715	142271	145202	151503	161105	173500	183262	149609
2003	192586	197493	199702	200654	201123	201919	203712	205636	209495	215050	222282	228245	206491
2004	232197	231361	228212	222858	216377	212588	210740	212785	213733	215504	222102	227634	220508
2005	229624	228701	224525	219020	214024	210257	208300	210114	210888	212534	216859	220999	217154
2006	221825	218394	212486	204316	196638	189892	186936	186654	184880	186149	188641	192156	197414
2007	193176	188902	180298	173806	165843	158677	157068	156235	154395	157458	161214	164838	167659
2008	166414	163744	159031	154894	148527	144546	143798	143549	145937	151390	160144	171279	154438
2009	180287	186273	191992	194726	192516	198990	204137	208568	212902	217972	226116	234359	204070
2010	236317	235667	231497	223804	215264	209270	205604	204989	202774	202675	206715	211709	215524
2011	210916	205989	197837	181041	171169	165742	162530	164070	164448	169191	177681	185706	179693
2012	187417	187315	180912	176142	170776	166437	167222	170276	170867	178532	188311	196898	178425
2013	201776	200495	194224	190367	185012	179806	181398	181129	183741	188536	196522	205802	190734
2014	208777	205934	199911	192829	184436	180689	180822	179880	183113	187715	193892	203926	191827
2015	206138	206369	204266	199346	192798	191090	190939	192669	196042	200920	210886	220209	200973
2016	222751	222888	218187	210926	206239	201131	199347	201989	203568	207512	215215	223413	211097
2017	226861	223627	217248	208357	202419	196896	195223	195334	193624	198025	204141	212018	206148
2018	213125	208617	201119	194060	185467	179777	179857	179975	178499	183446	190212	197950	191009
2019	200125	197072	189467	183549	176128	170800	171280	169849	171423	176495	182427	192955	181798
2020	194233	190399	213897	231196	232982	233454	235762	237215	238145	241460	251139	260318	230017
2021	261499	259735	253939	246227	237367	226637	219183	214415	208282	203853			

L'explication des termes se trouve en pages 26 à 28.

T13: Réductions de l'horaire de travail décomptées

Entreprises, travailleurs touchés et heures de travail perdues

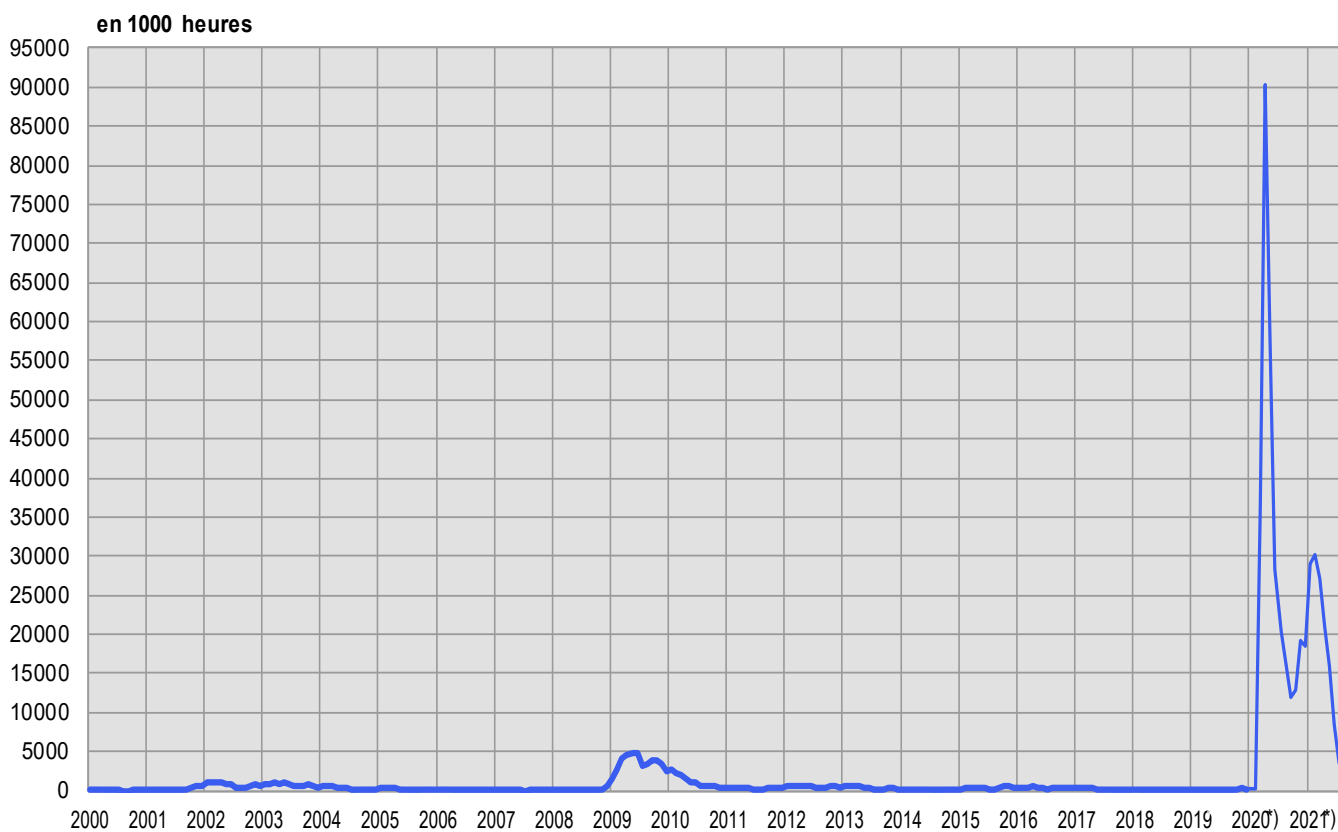
Caractéristiques	Août 2021 *)	Variation par rapport à			
		Juillet 2021		Août 2020	
		absolue	en %	absolue	en %
- Entreprises	10006	-1479	-12.9	-24779	-71.2
- Travailleurs touchés	59766	-8041	-11.9	-244634	-80.4
- Heures de travail perdues	2890329	-558886	-16.2	-13277682	-82.1

*) en italiques = chiffres provisoires.

(...) Les variations supérieures de plus de 200% ne sont pas publiées.

L'explication des termes se trouve en pages 26 à 28.

G8: Réduction de l'horaire de travail, heures de travail perdues décomptées



*) chiffres provisoires

T14: Arrivées en fin de droits

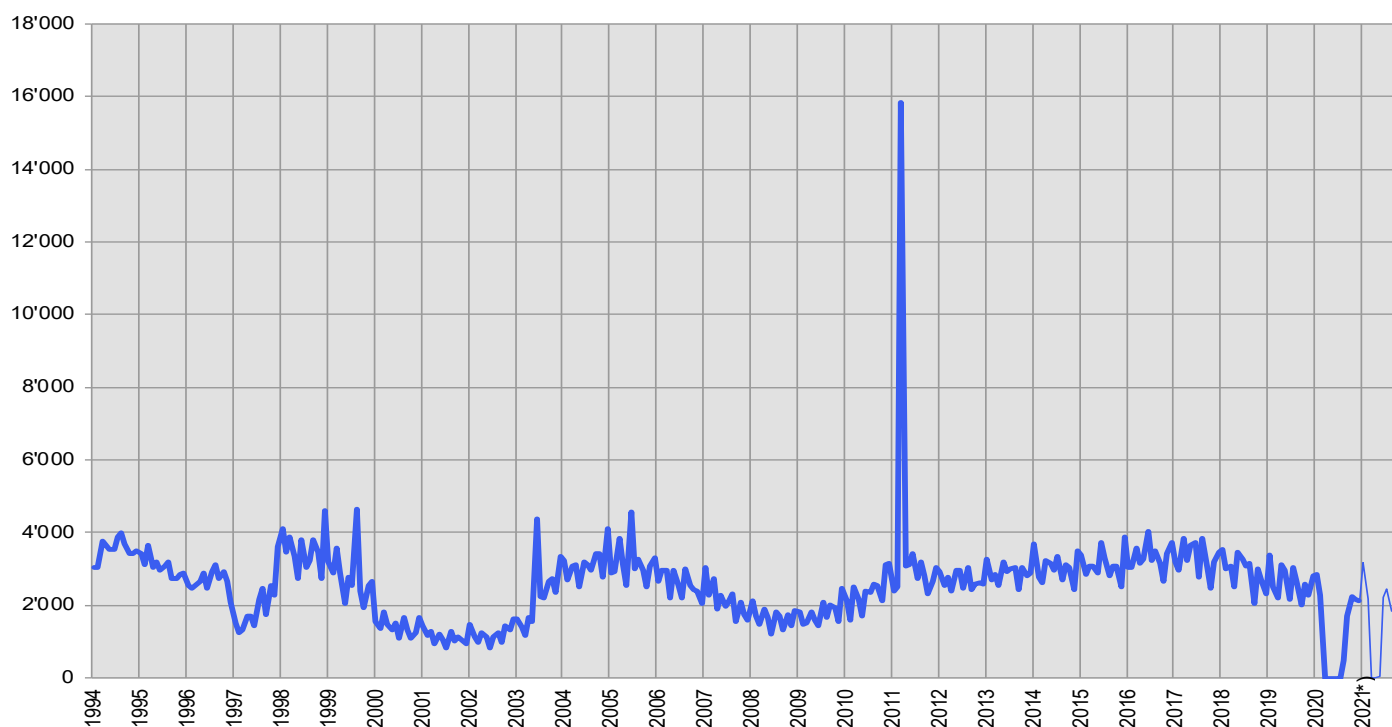
	Janv.	Févr.	Mars	Avril	Mai	Juin	Juillet	Août	Sept.	Oct.	Nov.	Déc.	Ø
2000	1547	1365	1817	1482	1337	1494	1086	1681	1329	1097	1238	1656	1427
2001	1417	1182	1272	955	1206	1042	815	1271	1005	1111	1009	941	1102
2002	1485	1122	982	1243	1119	842	1123	1247	990	1417	1331	1610	1209
2003	1627	1384	1183	1656	1538	4395	2251	2188	2641	2732	2369	3331	2275
2004	3238	2688	3084	3117	2519	3191	3102	2963	3440	3416	2764	4111	3136
2005	2878	2939	3852	3123	2543	4583	2991	3275	2963	2499	3093	3309	3171
2006	2658	2964	2970	2187	2949	2547	2181	2985	2561	2426	2373	2030	2569
2007	3046	2286	2738	1905	2292	1971	2136	2303	1560	2093	1754	1592	2140
2008	2121	1719	1474	1894	1653	1192	1808	1715	1318	1736	1431	1851	1659
2009	1833	1488	1504	1828	1606	1428	2085	1666	2024	1914	1561	2451	1782
2010	2122	1603	2496	2166	1707	2390	2366	2573	2542	2106	3131	3143	2362
2011	2390	2487	15850	3063	3132	3406	2729	3180	2821	2306	2664	3026	3921
2012	2929	2540	2755	2402	2975	2946	2469	3021	2415	2573	2619	2592	2686
2013	3253	2714	2836	2551	3209	2925	3000	3037	2438	3021	2827	2868	2890
2014	3673	2771	2610	3219	3166	2946	3343	2677	3098	3045	2428	3501	3040
2015	3395	2851	3093	3070	2896	3716	3319	2811	3077	3088	2515	3871	3142
2016	3051	3029	3586	3162	3266	4042	3233	3509	3148	2654	3422	3709	3318
2017	3191	2973	3840	3212	3642	3721	2763	3847	3035	2478	3198	3447	3279
2018	3537	3019	3075	2513	3472	3261	3094	3144	2062	2991	2679	2310	2930
2019	3382	2516	2209	3125	2964	2157	3053	2665	2022	2573	2259	2798	2644
2020	2833	2266	-	-	-	2	-	482	1714	2233	2178	2109	1151
* 2021	<i>3172</i>	<i>2192</i>	<i>16</i>	<i>20</i>	<i>45</i>	<i>2214</i>	<i>2466</i>	<i>1835</i>					

*) en italiques = chiffres provisoires.

L'explication des termes se trouve en pages 26 à 28.

Sur le total des personnes arrivées en fin de droits dans le courant du mois de août à fin octobre, 263 ou 14% avaient retrouvé un emploi et 345 ou 19% étaient toujours inscrites à un ORP. Ces dernières restent donc enregistrées comme demandeurs d'emploi ou chômeurs et continuent de bénéficier des services des ORP. Elles peuvent également participer aux mesures de marché du travail proposées. 1227 personnes arrivées en fin de droits (67%) n'étaient plus inscrites à un ORP (il n'est pas possible de les enregistrer ultérieurement comme ayant retrouvé du travail ou s'étant retirées du marché du travail).

Pendant la période d'application de l'art. 8a, al. 1 de l'ordonnance COVID-19 assurance-chômage (de mars jusqu'à fin août), tous les ayants droit peuvent percevoir au maximum 120 indemnités journalières supplémentaires. La modification de la loi COVID-19 (art. 17, al. 2 et 3) en mars 2021 a permis à tout assuré qui n'a pas encore épuisé son droit à l'indemnité au 1er mars 2021 de recevoir au maximum 66 indemnités journalières supplémentaires pour la période du 1er mars au 31 mai 2021.

G9: Arrivées en fin de droits

*) chiffres provisoires

EXPLICATIONS

Chômeurs inscrits	Personnes annoncées auprès des offices régionaux de placement, qui n'ont pas d'emploi et sont immédiatement disponibles en vue d'un placement. Peu importe qu'elles touchent, ou non, une indemnité de chômage. Les chômeurs complets cherchent un poste à plein temps; les chômeurs partiels , un poste à temps partiel.
Demandeurs d'emploi inscrits	Tous les demandeurs d'emploi, chômeurs et non-chômeurs, qui sont inscrits aux offices régionaux de placement et cherchent un emploi.
Demandeurs d'emploi inscrits non-chômeurs	Demandeurs d'emploi qui sont inscrits aux offices régionaux de placement cependant qui, à la différence des chômeurs, ne sont pas immédiatement disponibles pour placement ou ont un emploi. Le nombre de demandeurs d'emploi non-chômeurs correspond à la différence entre le nombre des demandeurs d'emploi enregistrés et celui des chômeurs. Ils sont classés dans les quatre sous-catégories suivantes: nombre de personnes en programme d'emploi temporaire, en programme de reconversion et de perfectionnement, en gain intermédiaire et autres demandeurs d'emploi non-chômeurs.
Programmes d'emploi temporaire (PET)	Programmes financés par l'assurance-chômage dans le but de faciliter l'intégration ou la réinsertion professionnelles des assurés. Ils permettent aux participants de conserver leurs qualifications professionnelles et de développer de nouvelles aptitudes. L'emploi temporaire peut également prendre la forme de stages pratiques dans des entreprises ou dans l'administration ou de semestres de motivation pour les jeunes sortant de l'école.
Reconversion / perfectionnement	Le but des mesures de reconversion et de perfectionnement (cours) est d'améliorer rapidement et sensiblement l'aptitude au placement de l'assuré sur le marché du travail. La mesure peut également prendre la forme de stage de formation dans une entreprise ou dans le cadre d'une entreprise d'entraînement. Conformément à l'art. 60, al. 4, de la loi sur l'assurance-chômage, les demandeurs d'emploi non-chômeurs en mesure de reconversion ou de perfectionnement ne sont pas apte au placement pendant la durée de ladite mesure. Ils sont recensés dans le tableau 2c de la statistique des chômeurs. En revanche, les demandeurs d'emploi chômeurs en mesure de reconversion ou de perfectionnement doivent immédiatement abandonner la mesure si un emploi leur est proposé. Le nombre de ces personnes figure au bas de la page 6.
Gain intermédiaire	Est réputé gain intermédiaire tout gain que le bénéficiaire de l'assurance-chômage retire d'une activité salariée ou indépendante exercée pendant une période de contrôle dans le but d'éviter ou de diminuer le chômage.
Autres demandeurs d'emploi non-chômeurs	Entrent dans cette catégorie les bénéficiaires d'allocations d'initiation au travail, de la contribution aux frais de déplacement quotidien et aux frais de déplacement et de séjour hebdomadaires, des prestations au titre de l'encouragement d'une activité indépendante, les demandeurs d'emploi qui ne sont pas disponibles immédiatement pour placement pour cause de maladie, de service militaire ou d'autres motifs, les personnes licenciées qui restent encore parties à un rapport de travail jusqu'à l'expiration du délai de congé.
Aptitude au placement	Le chômeur est apte au placement lorsqu'il est prêt, en mesure et en droit d'accepter un travail convenable.
Effectifs	Nombre durant le jour de référence. Le dernier jour du mois sert de jour de référence.
Entrées / Sorties	Les entrées donnent la somme des nouvelles inscriptions au chômage avec le statut de 'chômeur' plus les passages du statut de 'non-chômeur' à celui de 'chômeurs'. Inversement, les sorties se composent des désinscriptions de chômeurs et des passages du statut de 'chômeur' à celui de 'non-chômeur'. En outre, au niveau national, d'autres flux sont également mesurables et démontrables (entrées et sorties des agrégats demandeurs d'emploi, non-chômeurs, sous-agrégats non-chômeurs, emplois vacants).
Désaisonnalisation	Méthode permettant d'éliminer la composante saisonnière d'une série chronologique. Le procédé X-13 utilisé ici recalcule toute la série pour chaque nouvelle donnée, d'où les fluctuations possibles des valeurs corrigées d'un mois à l'autre.
Age	Différence entre le jour de référence (dernier jour du mois) et la date de naissance (année et mois) de la personne concernée. La formation des classes se fait par étapes tous les cinq ans.
Chômage des jeunes	Chômeurs de 15 à 24 ans.
Durée écoulée	Différence entre la date de référence et la date d'inscription, déduction faite des périodes non considérées comme du chômage (programme d'occupation, gain intermédiaire, etc.).

Situation	<p>Auparavant actif: fin de l'activité professionnelle non antérieure de plus de 6 mois à l'inscription à l'office régional de placement.</p> <p>Premier emploi: vient de terminer sa formation (les apprentis sont considérés comme auparavant actifs).</p> <p>Reprise d'emploi: après interruption d'activité de 6 mois au moins.</p> <p>Recyclage, perfectionnement: chômeurs aptes au placement en cours de reconversion ou de perfectionnement.</p>
Taux de chômage	Nombre de chômeurs inscrits le jour de référence (dernier jour du mois) divisé par le nombre de personnes actives (depuis le 1 ^{er} janvier 2017: 4'636'100 personnes) selon le cumul des échantillons (pooling) sur la période de 2015 à 2017 des données du relevé structurel qui concernent la vie active de la population, multiplié par 100.
Personnes actives	<p>Personnes actives occupées (au moins une heure par semaine) ou sans emploi.</p> <p>Le taux de chômage est calculé en prenant comme dénominateur le nombre de personnes actives. Ventilé par régions, cantons, nationalités, classes d'âge et selon le sexe, le nombre de personnes actives influence divers tableaux de la statistique du marché du travail du SECO. Exception: pour les branches économiques et les professions, le taux de chômage n'est pas calculé sur la base du nombre de personnes actives, mais du nombre de personnes actives occupées.</p> <p>Depuis 2010, l'Office fédéral de la statistique (OFS) recense chaque année le nombre de personnes actives au moyen d'un échantillonnage dans le cadre du relevé structurel sur la vie active de la population. La réalisation d'un relevé structurel annuel permet de cumuler les résultats sur une période de plusieurs années (pooling). L'intérêt de cette façon de procéder est de disposer de données plus larges dans le domaine des personnes actives. Le SECO procède au calcul du taux de chômage à partir du 1er janvier 2017 sur la base du nombre de personnes actives déterminé dans le cadre d'un 'pooling' sur la période de 2015 à 2017 à partir de données du relevé structurel.</p> <p>Se fonder sur la méthode d'échantillonnage permet une adaptation plus régulière du dénominateur du taux de chômage que la méthode utilisée auparavant et reposant sur le recensement de la population (enquête exhaustive effectuée tous les dix ans). Le nombre de personnes actives sur lequel se base le SECO englobe également les diplomates et les fonctionnaires internationaux résidant en Suisse</p> <p>(Avant le 31 décembre 1999, le taux de chômage était calculé sur la base du nombre de personnes exerçant une activité lucrative de six heures hebdomadaires au moins. Cette base de calcul n'est plus disponible).</p>
Coefficients de variation des personnes actives	<p>Le coefficient de variation (CV) est une mesure de la dispersion relative, utilisée pour décrire la précision d'une valeur estimative. Il se calcule comme le rapport entre l'écart-type d'une distribution d'échantillonnage et la moyenne de cette distribution, multiplié par 100. (Le coefficient de variation décrit donc l'écart-type relatif d'une distribution d'échantillonnage, permettant ainsi de comparer la dispersion des valeurs mesurées lors de distributions avec des moyennes différentes).</p> <p>S'agissant du taux de chômage, le coefficient de variation permet au SECO de recourir à des lettres pour caractériser l'exactitude du nombre de personnes actives (du dénominateur relatif au taux de chômage): la lettre «A» indique que la valeur publiée peut diverger de la valeur réelle de 0,0 à 1,0 %, «B» de 1,1 à 2,0 %, «C» de 2,1 à 5,0 %, «D» de 5,1 à 10,0 %. Les taux de chômage dont le coefficient de variation des personnes actives présente un écart de plus de 10 % ne sont pas publiés..</p>
Branches économiques	Systématique selon NOGA-2008 (Nomenclature Générale des Activités économiques).
Groupes de professions	Classement selon la nomenclature suisse des professions CH-ISCO-19. Attribution à la dernière activité exercée.
Fonctions exercées	<p>Indépendant: propriétaire d'entreprise ou membre d'une société collective ou en commandite.</p> <p>Cadre: exerce des tâches de direction, coordination ou contrôle.</p> <p>Spécialiste: exécute des tâches complexes et sous sa responsabilité.</p> <p>Auxiliaire: exécute des tâches simples et ne nécessitant pas de formation élémentaire.</p> <p>Apprenti: fin ou rupture d'un apprentissage ou d'une formation élémentaire.</p> <p>Stagiaire: Personne au terme de la scolarité obligatoire ou d'une formation en Haute école disposant d'une brève expérience pratique dans un métier (en général 3 à 6 mois).</p> <p>Ecolier, étudiant: fin ou rupture d'une formation dans un établissement d'enseignement.</p> <p>Travailleur à domicile: effectue des travaux à la maison pour le compte d'une entreprise.</p>
Chômeurs de longue durée	Personnes au chômage depuis plus d'une année.
Places vacantes annoncées	Les places vacantes sont annoncées volontairement aux offices régionaux de placement qui gèrent les registres correspondants. Depuis le mois de juin 2009, une place vacante annoncée n'est plus automati-

quement retirée une fois sa date de validité passée: désormais, le conseiller ORP dispose d'un mois supplémentaire, une fois la date de validité atteinte, pour décider si la place vacante est définitivement retirée ou si la date de validité est prolongée. Dans ce dernier cas de figure, la place vacante reste dans l'effectif.

Temps de travail

Plein temps: 90% ou plus du temps de travail habituel.

Temps partiel: moins de 90% de ce temps.

Missing Values

Dans certains tableaux des valeurs manquent ce qui fait que le total indiqué ne correspond pas à la somme des valeurs.

...

Donnée non connue, sans objet ou non mentionnée pour des raisons statistiques.

-

Valeur nulle.

Définition de la notion de fin de droits

Un chômeur en fin de droits est un chômeur qui a épuisé son droit maximum aux indemnités journalières ou dont le droit aux indemnités journalières s'est éteint à l'expiration du délai-cadre de deux ans sans qu'il n'ait pu ouvrir un nouveau délai-cadre d'indemnisation. Le chômeur arrive en fin de droits dans le mois au cours duquel il a touché sa dernière indemnité journalière.

Le nombre maximum d'indemnités journalières dépend de la durée de cotisation et de l'âge.

La réglementation est la suivante depuis le 1er avril 2011:

- Ont droit à 260 indemnités journalières au maximum, les personnes dont la période de cotisation à l'assurance-chômage est de douze mois au moins tout en étant inférieure à 18 mois au cours des deux années précédant le chômage.
- Les personnes dont la durée de cotisation est supérieure à 18 mois ont droit à 400 indemnités journalières.
- Ont droit à 520 indemnités journalières, les personnes qui ont cotisé au moins 22 mois et ont plus de 55 ans ou bénéficient d'une rente-invalidité correspondant à un taux d'invalidité d'au moins 40 %.
- Les personnes jusqu'à 25 ans qui n'ont pas de charge d'entretien envers des tiers et dont la durée de cotisation est d'au moins douze mois ont droit au maximum à 200 indemnités journalières.
- Les personnes qui sont libérées des conditions relatives à la période de cotisation peuvent toucher au maximum 90 indemnités journalières.
- Les personnes qui ont ouvert un délai-cadre dans les quatre ans qui précèdent l'âge de la retraite AVS peuvent toucher 120 indemnités journalières supplémentaires.

Les conditions relatives au nombre maximum d'indemnités journalières étaient les suivantes entre le 1^{er} juillet 2003 et le 31 mars 2011:

- Avait droit à 400 indemnités journalières l'assuré qui avait payé des cotisations à l'assurance-chômage pendant douze mois au moins
- Celui qui justifiait d'une période de cotisation de 18 mois et qui était âgé de plus de 55 ans ou touchait une rente de l'assurance-invalidité ou de l'assurance-accidents avait droit à 520 indemnités journalières.
- Les personnes qui avaient ouvert un délai-cadre dans les quatre ans qui précèdent l'âge de la retraite AVS pouvaient toucher 120 indemnités journalières supplémentaires.
- Celui qui était libéré des conditions relatives à la période de cotisation avait droit à 260 indemnités journalières au plus.
- Les personnes qui avaient droit à 400 indemnités journalières pouvaient toucher 120 indemnités journalières supplémentaires lorsque le taux de chômage des six derniers mois était supérieur à 5 % dans leur canton ou leur région de domicile. Le canton devait alors prendre en charge 20 % des coûts de ces indemnités supplémentaires.

Entre janvier 1997 et juin 2003, il suffisait d'avoir cotisé pendant six mois durant les deux ans qui précédaient le chômage pour ouvrir un délai-cadre d'indemnisation de deux ans. La plupart des assurés avaient droit à 520 indemnités journalières.

Avant 1997, le nombre d'indemnités journalières versées par l'assurance-chômage dépendait de la période de cotisation: six mois de cotisation donnaient droit à 170 indemnités journalières, douze mois à 250 et 18 mois à 400.

Pour des raisons pratiques liées aux versements, les données des caisses de chômage sur le nombre de chômeurs arrivés en fin de droits dans un mois donné ne sont disponibles qu'avec un décalage de deux mois.

Réductions de l'horaire de travail décomptées

On entend par là la réduction temporaire de l'horaire de travail ou la mise en disponibilité totale temporaire de travailleurs assortie normalement d'une réduction de salaire correspondante sous maintien du contrat de travail. Sont également considérés comme réductions de l'horaire de travail les arrêts de travail dus à des mesures prises par l'autorité ou d'autres circonstances indépendantes de la volonté de l'employeur. Un secteur d'exploitation peut, dans des cas particuliers, être assimilé à une entreprise. L'introduction de réductions de l'horaire de travail dans l'entreprise doit viser à pallier un recul temporaire des activités et à préserver des emplois. L'indemnité en cas de réduction de l'horaire de travail offre ainsi aux employeurs une alternative aux licenciements.

La statistique recense les réductions de l'horaire de travail décomptées et indemnisées par les caisses. Pour des raisons d'ordre pratique liées au versement des indemnités, les données des caisses de chômage sur les réductions de l'horaire de travail décomptées ne sont disponibles qu'après un délai de deux mois.