



Schweizerische Eidgenossenschaft
Confédération suisse
Confederazione Svizzera
Confederaziun svizra

Département fédéral de l'économie,
de la formation et de la recherche DEFR
Secrétariat d'Etat à l'économie SECO

en janvier 2020

**La situation sur le
marché du travail**

10 février 2020

Publication:

Schweizerische Eidgenossenschaft
Confédération suisse
Confederazione Svizzera
Confederaziun svizra

Secrétariat d'Etat à l'économie SECO

Direction du travail

Holzikofenweg 36

CH-3003 Berne

Tél. ++41 58 462 56 56

Fax ++41 58 462 56 00

www.seco.admin.ch

Courriel: info@seco.admin.ch

Périodicité:

„La situation sur le marché du travail“
paraît chaque mois en français, en allemand et en italien

ABONNEMENTS:

Secrétariat d'Etat à l'économie SECO

Direction du travail

Statistiques et analyses du marché du travail

Holzikofenweg 36

CH-3003 Berne

Tél. ++41 58 480 62 73 / ++41 58 480 62 70

PRIX DE L'ABONNEMENT:

Suisse: Fr. 60.-- par an

étranger: Fr. 84.-- par an

Internet:

www.seco.admin.ch

www.travail.swiss

www.amstat.ch (Statistiques et analyses du marché du travail)



TABLE DES MATIERES

BREF APERCU

Aperçu des chiffres	5
---------------------	---

TABLEAUX ET GRAPHIQUES

T1a: Chômeurs inscrits	6
T1b: Taux de chômage	7
G1: Chômeurs inscrits, selon le sexe, la nationalité et la durée	7
T2a: Chômeurs inscrits selon les cantons	8
T2b: Taux de chômage selon les cantons	9
T2c: Demandeurs d'emploi inscrits selon les cantons	10
G2: Part des demandeurs d'emploi inscrits non-chômeurs	12
G3: Demandeurs d'emploi et chômeurs inscrits	13
G4: Part des chômeurs de longue durée au total des chômeurs	13
G5: Taux de chômage par canton	14
G6: Taux de chômage par canton	14
T3: Chômeurs inscrits selon les branches économiques	15
T4a: Chômeurs inscrits selon les grands groupes de professions	16
T4b: Chômeurs inscrits selon les degrés de formation	16
T5: Chômeurs inscrits selon les classes d'âge	17
T6: Chômeurs inscrits selon la dernière fonction exercée	18
G7: Chômeurs inscrits selon la dernière fonction exercée	18
T7: Chômeurs de longue durée	19
T8: Chômage des jeunes (15-24 ans)	20
T9: Places vacantes annoncées	21
T10: Série chronologique chômeurs inscrits	22
T11: Série chronologique taux de chômage	22
T12: Série chronologique demandeurs d'emploi inscrits	23
T13: Réductions de l'horaire de travail décomptées	24
G8: Réduction de l'horaire de travail, heures de travail perdues décomptées	24
T14: Arrivées en fin de droits	25
G9: Arrivées en fin de droits	25

EXPLICATIONS	26
--------------	----

Les chômeurs inscrits en janvier 2020

Selon les relevés du Secrétariat d'Etat à l'économie (SECO), à fin janvier 2020, 121'018 personnes étaient inscrites au chômage auprès des offices régionaux de placement (ORP), soit 3'741 de plus que le mois précédent. Le taux de chômage a augmenté, passant de 2,5% en décembre 2019 à 2,6% pendant le mois sous revue. Le chômage a diminué de 2'944 personnes (-2,4%) par rapport au mois correspondant de l'année précédente.

Le chômage des jeunes en janvier 2020

Le chômage des jeunes (de 15 à 24 ans) a augmenté de 207 personnes (+1,7%), passant à 12'597. Par rapport au même mois de l'année précédente, il a diminué de 866 personnes (-6,4%).

Chômeurs de 50-64 ans en janvier 2020

Le nombre des chômeurs de 50-64 ans a augmenté de 1'011 personnes (+3,1%) pour s'établir à 34'150 personnes. Par rapport au même mois de l'année précédente, cela correspond à une diminution de 55 personnes (-0,2%).

Demandeurs d'emploi en janvier 2020

L'ensemble des demandeurs d'emploi inscrits se chiffre à 194'233 personnes, soit 1'278 de plus que le mois précédent et 5'892 (-2,9%) de moins qu'au même mois de l'année précédente.

Places vacantes annoncées en janvier 2020

Le 1^{er} juillet 2018, l'obligation d'annoncer les postes vacants pour les genres de professions dont le taux de chômage national atteint au moins 8 % a été introduite dans toute la Suisse; depuis le 1er janvier 2020, cette valeur seuil est passée à 5 %. Il a augmenté de 8'832 en janvier, passant à 38'552. Parmi ces 38'552 places, 23'594 étaient soumises à l'obligation d'annonce.

Réductions de l'horaire de travail décomptées en novembre 2019

En novembre 2019, les réductions de l'horaire de travail (chômage partiel) ont touché 3'650 personnes, soit 1'878 de plus (+106,0%) que le mois précédent. Le nombre d'entreprises ayant eu recours à de telles mesures a augmenté de 58 (+51,3%) unités, passant à 171, celui des heures de travail perdues de 91'721 unités (+70,8%), pour s'établir à 221'321 heures. L'année précédente à la même époque (novembre 2018), le chômage partiel avait sévi dans 61 entreprises, touchant 906 personnes et entraînant la perte de 52'991 heures de travail.

Personnes arrivées en fin de droits en novembre 2019

Selon les données provisoires fournies par les caisses de chômage, 2'261 personnes ont épuisé leurs droits aux prestations de l'assurance-chômage dans le courant du mois de novembre 2019.

Aperçu des chiffres

CHÔMAGE	Janvier 2020	Décembre 2019	Janvier 2019	Variation par rapport			
				au mois préc.		à l'année préc.	
				absolue	en %	absolue	en %
- Chômeurs inscrits	121'018	117'277	123'962	3'741	3.2	-2'944	-2.4
- Taux de chômage	2.6%	2.5%	2.7%	...	0.1 *)	...	-0.1 *)
- Jeunes chômeurs **)	12'597	12'390	13'463	207	1.7	-866	-6.4
- Taux de chômage des jeunes	2.4%	2.4%	2.6%	...	- *)	...	-0.2 *)
- Chômeurs 50-64 ans	34'150	33'139	34'205	1'011	3.1	-55	-0.2
- Taux de chômage des 50-64 ans	2.5%	2.5%	2.5%	...	- *)	...	- *)
- Chômeurs de longue durée	14'030	13'631	16'116	399	2.9	-2'086	-12.9
- Demandeurs d'emploi	194'233	192'955	200'125	1'278	0.7	-5'892	-2.9
PLACES VACANTES ANNONCÉES	38'552	29'720	31'592	8'832	29.7	6'960	22.0

*) en points de pourcentage

**) 15 à 24 ans

Depuis 1991, la Suisse possède parallèlement aux statistiques du SECO sur le chômage, d'autres statistiques portant sur la population sans activité lucrative: l'Enquête suisse sur la population active (ESPA) de l'Office fédéral de la statistique (OFS). Basées sur les directives du Bureau international du travail (BIT/ILO/IAA) et d'EUROSTAT, ces dernières sont utilisées pour les comparaisons internationales. Les méthodes de récolte des données des deux statistiques sont différentes. Contrairement au SECO (recensement mensuel exhaustif des chômeurs inscrits auprès des ORP), l'OFS s'appuie sur des récoltes d'échantillons effectuées chaque trimestre via des interviews par téléphone et des extrapolations. Si chacune de ces deux méthodes de récolte mène à des résultats différents, les conclusions issues des deux statistiques se complètent.

T1a: Chômeurs inscrits

Moyenne annuelle		Déc. 2019		Janvier 2020							
2018	2019			Effectifs	Variation par rapport				Flux		
Effectifs		au mois précédent			au mois de l'année précédente		Entrées *	Sorties *			
Nombre	Part (en %)	absolue		relative (en %)	absolue	relative (en %)					
118103	106932	117277	Total	121018	100.0	3741	3.2	-2944	-2.4		
...	...	105708	Désaisonnalisé ¹⁾	105324	...	-384	-0.4
			Selon la région:								
71993	64634	70360	Suisse alémanique	72919	60.3	2559	3.6	-998	-1.4		
46110	42298	46917	Suisse romande et Tessin	48099	39.7	1182	2.5	-1946	-3.9		
			Selon le sexe:								
52714	46887	48596	Femmes	50276	41.5	1680	3.5	-624	-1.2		
65389	60045	68681	Hommes	70742	58.5	2061	3.0	-2320	-3.2		
			Selon la nationalité:								
63339	56461	59476	Suisses	61202	50.6	1726	2.9	-1606	-2.6		
54764	50471	57801	Etrangers	59816	49.4	2015	3.5	-1338	-2.2		
			Selon l'âge: ²⁾								
13227	11771	12390	15-24 ans	12597	10.4	207	1.7	-866	-6.4		
71825	65007	71683	25-49 ans	74165	61.3	2482	3.5	-2031	-2.7		
32957	30071	33139	50-64 ans	34150	28.2	1011	3.1	-55	-0.2		
			Selon le temps de travail:								
97909	88583	97589	Plein temps	100388	83.0	2799	2.9	-4085	-3.9		
20194	18349	19688	Temps partiel	20630	17.0	942	4.8	1141	5.9		
			Selon la durée écoulée:								
72872	68815	79060	1-6 mois	82787	68.4	3727	4.7	-1079	-1.3
27288	23916	24586	7-12 mois	24201	20.0	-385	-1.6	221	0.9
17943	14201	13631	> 1 année	14030	11.6	399	2.9	-2086	-12.9
			Selon la situation:								
112650	100495	111065	Auparavant actif	114576	94.7	3511	3.2	-2930	-2.5
2954	3115	2868	Premier emploi	2970	2.5	102	3.6	-208	-6.5
2499	3322	3344	Reprise d'emploi	3472	2.9	128	3.8	194	5.9

L'explication des termes se trouve en pages 26 à 28.

¹⁾ Méthode permettant d'éliminer la composante saisonnière d'une série chronologique. Le procédé X-12 utilisé ici recalcule toute la série pour chaque nouvelle donnée, d'où les fluctuations possibles des valeurs corrigées d'un mois à l'autre. Ces valeurs apparaissent en italique.

²⁾ 65 ans et plus: 106 chômeurs en janvier 2020.

10255 des 121018 personnes au chômage ont participé à une mesure de reconversion ou de perfectionnement.

* En raison d'une erreur informatique, les entrées et les sorties de chômeurs n'ont pas été calculées correctement pour le mois de janvier 2020, et ne sont donc pas affichées.

T1b: Taux de chômage

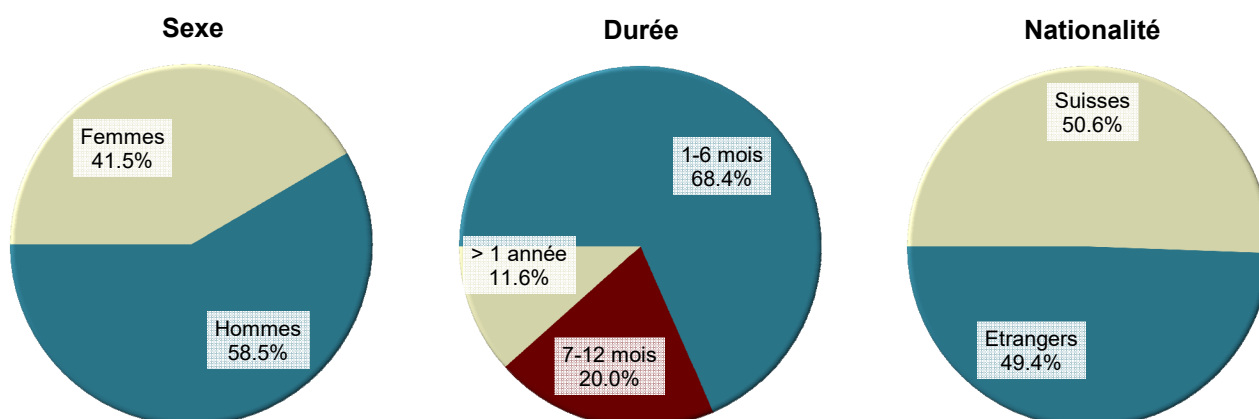
Moyenne annuelle		Décembre 2019		Janvier 2020		
2018	2019			Taux	CV ¹⁾	Variation en points de % par rapport
Taux				au mois précédent	au mois de l'année préc.	
2.5	2.3	2.5	Total	2.6 A	0.1	-0.1
...	...	2.3	Désaisonnalisé²⁾	2.3 A	-	...
			Selon la région:			
2.2	1.9	2.1	Suisse alémanique	2.2 A	0.1	-
3.5	3.2	3.6	Suisse romande et Tessin	3.7 A	0.1	-0.1
			Selon le sexe:			
2.5	2.2	2.3	Femmes	2.3 A	-	-0.1
2.6	2.4	2.8	Hommes	2.8 A	-	-0.1
			Selon la nationalité:			
1.9	1.7	1.8	Suisses	1.8 A	-	-0.1
4.4	4.0	4.6	Etrangers	4.8 A	0.2	-0.1
			Selon l'âge:			
2.5	2.2	2.4	15-24 ans	2.4 A	-	-0.2
2.7	2.5	2.7	25-49 ans	2.8 A	0.1	-0.1
2.4	2.2	2.5	50-64 ans	2.5 A	-	-

L'explication des termes se trouve en pages 26 à 28.

¹⁾ Coefficient de variation (CV): A=0.0-1.0%, B=1.1-2.0%, C=2.1-5.0%, D=5.1-10.0%, E=10.1-16.5%, F=16.6-25.0%, G>25%.

²⁾ Méthode permettant d'éliminer la composante saisonnière d'une série chronologique. Le procédé X-12 utilisé ici recalcule toute la série pour chaque nouvelle donnée, d'où les fluctuations possibles des valeurs corrigées d'un mois à l'autre. Ces valeurs apparaissent en italique.

G1: Chômeurs inscrits, selon le sexe, la nationalité et la durée janvier 2020



T2a: Chômeurs inscrits selon les cantons

Moyenne annuelle		Déc. 2019		Janvier 2020					Flux	Entrées *	Sorties *
2018	2019			Effectifs	Variation par rapport						
Effectifs		au mois précédent			au mois de l'année précédente						
Nombre	Part (en %)	absolue		relative (en %)	absolue	relative (en %)					
118103	106932	117277	Total	121018	100.0	3741	3.2	-2944	-2.4		
21793	18228	19629	Zurich	20364	16.8	735	3.7	-284	-1.4		
10764	10205	11081	Berne	11488	9.5	407	3.7	-326	-2.8		
3983	3767	4031	Lucerne	4185	3.5	154	3.8	-130	-3.0		
152	212	243	Uri	259	0.2	16	6.6	8	3.2		
1215	998	1068	Schwytz	1126	0.9	58	5.4	-89	-7.3		
150	156	172	Obwald	185	0.2	13	7.6	-4	-2.1		
242	207	250	Nidwald	245	0.2	-5	-2.0	-28	-10.3		
379	313	341	Glaris	359	0.3	18	5.3	-39	-9.8		
1486	1365	1407	Zoug	1409	1.2	2	0.1	-109	-7.2		
4455	4266	4923	Fribourg	5078	4.2	155	3.1	-	-		
3349	2827	3199	Soleure	3405	2.8	206	6.4	187	5.8		
3362	3079	3253	Bâle-Ville	3345	2.8	92	2.8	-217	-6.1		
3362	2777	3025	Bâle-Campagne	3036	2.5	11	0.4	-45	-1.5		
1367	1252	1350	Schaffhouse	1417	1.2	67	5.0	-101	-6.7		
461	486	514	Appenzell Rh.-Ext.	526	0.4	12	2.3	-10	-1.9		
88	96	105	Appenzell Rh.-Int.	105	0.1	-	-	-4	-3.7		
5532	5137	5603	Saint-Gall	5810	4.8	207	3.7	-59	-1.0		
1476	1272	1617	Grisons	1478	1.2	-139	-8.6	-182	-11.0		
9735	9328	10166	Argovie	10601	8.8	435	4.3	246	2.4		
3097	2927	3306	Thurgovie	3576	3.0	270	8.2	188	5.5		
4953	4773	5627	Tessin	5991	5.0	364	6.5	116	2.0		
15081	14145	15053	Vaud	15773	13.0	720	4.8	-430	-2.7		
5388	4851	6700	Valais	6505	5.4	-195	-2.9	-565	-8.0		
4233	3268	3476	Neuchâtel	3654	3.0	178	5.1	-286	-7.3		
10633	9754	9698	Genève	9668	8.0	-30	-0.3	-850	-8.1		
1366	1242	1440	Jura	1430	1.2	-10	-0.7	69	5.1		

L'explication des termes se trouve en pages 26 à 28.

* En raison d'une erreur informatique, les entrées et les sorties de chômeurs n'ont pas été calculées correctement pour le mois de janvier 2020, et ne sont donc pas affichées.

T2b: Taux de chômage selon les cantons

Moyenne annuelle		Décembre 2019		Janvier 2020		
2018	2019			Taux	CV ¹⁾	Variation en points de % par rapport
Taux						
					au mois précédent	au mois de l'année préc.
2.5	2.3	2.5	Total	2.6 A	0.1	-0.1
2.5	2.1	2.3	Zurich	2.4 A	0.1	-
1.9	1.8	1.9	Berne	2.0 A	0.1	-0.1
1.7	1.6	1.7	Lucerne	1.8 A	0.1	-0.1
0.8	1.1	1.2	Uri	1.3 C	0.1	-
1.3	1.1	1.2	Schwytz	1.3 A	0.1	-
0.7	0.7	0.8	Obwald	0.9 B	0.1	-
1.0	0.8	1.0	Nidwald	1.0 B	-	-0.1
1.7	1.4	1.5	Glaris	1.6 B	0.1	-0.1
2.1	1.9	2.0	Zoug	2.0 B	-	-0.2
2.6	2.5	2.8	Fribourg	2.9 A	0.1	-
2.2	1.9	2.1	Soleure	2.3 A	0.2	0.2
3.3	3.0	3.1	Bâle-Ville	3.2 A	0.1	-0.2
2.2	1.9	2.0	Bâle-Campagne	2.0 A	-	-0.1
3.2	2.9	3.1	Schaffhouse	3.3 B	0.2	-0.2
1.5	1.6	1.7	Appenzell Rh.-Ext.	1.7 B	-	-
1.0	1.1	1.2	Appenzell Rh.-Int.	1.2 C	-	-
2.0	1.8	2.0	Saint-Gall	2.1 A	0.1	-
1.3	1.1	1.5	Grisons	1.3 A	-0.2	-0.2
2.6	2.5	2.7	Argovie	2.8 A	0.1	0.1
2.0	1.9	2.1	Thurgovie	2.3 A	0.2	0.1
2.9	2.8	3.3	Tessin	3.5 A	0.2	0.1
3.6	3.4	3.6	Vaud	3.8 A	0.2	-0.1
3.0	2.7	3.8	Valais	3.6 A	-0.2	-0.4
4.5	3.5	3.7	Neuchâtel	3.9 A	0.2	-0.3
4.3	3.9	3.9	Genève	3.9 A	-	-0.4
3.8	3.4	4.0	Jura	3.9 B	-0.1	0.2

L'explication des termes se trouve en pages 26 à 28.

¹⁾ Coefficient de variation (CV): A=0.0-1.0%, B=1.1-2.0%, C=2.1-5.0%, D=5.1-10.0%, E=10.1-16.5%, F=16.6-25.0%, G>25%.

Si l'on ne tenait pas compte de l'influence de l'aide aux chômeurs et de l'aide sociale versées par les cantons, le taux de chômage des cantons suivants serait plus bas (pp = point de pourcentage):
VD (-0.5 pp), SH (-0.2 pp), GE (-0.2 pp), SZ (-0.1 pp).

T2c: Demandeurs d'emploi inscrits selon les cantons

Moyenne annuelle		Déc. 2019		Janvier 2020					
2018	2019			Effectifs		Variation par rapport			
Effectifs				Nombre	Part (en %)	au mois précédent		au mois de l'année précédente	
						absolue	relative (en %)	absolue	relative (en %)
191009	181798	192955	Total	194233	100.0	1278	0.7	-5892	-2.9
33044	30734	31713	Zurich	31953	16.5	240	0.8	-1615	-4.8
17498	16719	17893	Berne	17902	9.2	9	0.1	-550	-3.0
6880	6658	7010	Lucerne	6907	3.6	-103	-1.5	-310	-4.3
302	380	425	Uri	455	0.2	30	7.1	34	8.1
2192	2016	2109	Schwytz	2058	1.1	-51	-2.4	-246	-10.7
290	298	309	Obwald	323	0.2	14	4.5	-	-
451	400	448	Nidwald	432	0.2	-16	-3.6	-21	-4.6
676	603	641	Glaris	679	0.3	38	5.9	-24	-3.4
2499	2307	2397	Zoug	2336	1.2	-61	-2.5	-177	-7.0
7787	7488	8275	Fribourg	8371	4.3	96	1.2	-43	-0.5
6180	5718	6059	Soleure	6093	3.1	34	0.6	-14	-0.2
5186	4857	5043	Bâle-Ville	5045	2.6	2	0.0	-307	-5.7
5596	5205	5181	Bâle-Campagne	5166	2.7	-15	-0.3	-459	-8.2
2458	2471	2531	Schaffhouse	2630	1.4	99	3.9	31	1.2
804	829	866	Appenzell Rh.-Ext.	848	0.4	-18	-2.1	4	0.5
127	142	161	Appenzell Rh.-Int.	154	0.1	-7	-4.3	1	0.7
9841	9719	10372	Saint-Gall	10407	5.4	35	0.3	165	1.6
2640	2279	2692	Grisons	2705	1.4	13	0.5	-198	-6.8
15310	15227	15972	Argovie	16236	8.4	264	1.7	131	0.8
5684	5513	6006	Thurgovie	6112	3.1	106	1.8	284	4.9
8901	9011	10075	Tessin	10143	5.2	68	0.7	-169	-1.6
24447	23518	24724	Vaud	24934	12.8	210	0.8	-579	-2.3
8957	8171	10131	Valais	10300	5.3	169	1.7	-696	-6.3
6048	5128	5300	Neuchâtel	5425	2.8	125	2.4	-405	-6.9
15150	14558	14623	Genève	14619	7.5	-4	-0.0	-726	-4.7
2062	1850	1999	Jura	2000	1.0	1	0.1	-3	-0.1

L'explication des termes se trouve en pages 26 à 28.

Janvier 2020												
Situation des demandeurs d'emploi non-chômeurs 1)												
Cantons	Programmes d'emploi temporaire	Variation par rapport au mois précédent		Reconversion/perfectionnement 2)	Variation par rapport au mois précédent		Gain intermédiaire	Variation par rapport au mois précédent		Autres demandeurs d'emploi non-chômeurs	Variation par rapport au mois précédent	
		absolue	relative (en %)		absolue	relative (en %)		absolue	relative (en %)		absolue	relative (en %)
CH	9580	883	10.2	1065	225	26.8	36686	235	0.6	25884	-3806	-12.8
ZH	1201	103	9.4	-	-	-	5066	-66	-1.3	5322	-532	-9.1
BE	614	55	9.8	-	-	-	2839	22	0.8	2961	-475	-13.8
LU	402	16	4.1	1	1	-	1247	-38	-3.0	1072	-236	-18.0
UR	42	4	10.5	-	-	-	98	25	34.2	56	-15	-21.1
SZ	172	-	-	-	-	-	325	-7	-2.1	435	-102	-19.0
OW	34	1	3.0	-	-	-	44	4	10.0	60	-4	-6.3
NW	46	8	21.1	-	-	-	52	-12	-18.8	89	-7	-7.3
GL	46	26	130.0	10	10	-	127	-2	-1.6	137	-14	-9.3
ZG	155	19	14.0	-	-	-	367	-7	-1.9	405	-75	-15.6
FR	616	12	2.0	-	-	-	1768	15	0.9	909	-86	-8.6
SO	237	15	6.8	3	2	200.0	1330	-14	-1.0	1118	-175	-13.5
BS	199	-2	-1.0	-	-	-	886	-18	-2.0	615	-70	-10.2
BL	139	-27	-16.3	67	28	71.8	1101	30	2.8	823	-57	-6.5
SH	139	28	25.2	12	6	100.0	525	-6	-1.1	537	4	0.8
AR	30	2	7.1	1	-	-	145	-3	-2.0	146	-29	-16.6
AI	-	-	-	-	-	-	30	-	-	19	-7	-26.9
SG	486	67	16.0	327	49	17.6	1853	-19	-1.0	1931	-269	-12.2
GR	293	98	50.3	-	-	-	715	135	23.3	219	-81	-27.0
AG	445	42	10.4	-	-	-	3153	-57	-1.8	2037	-156	-7.1
TG	353	27	8.3	-	-	-	1160	-22	-1.9	1023	-169	-14.2
TI	730	52	7.7	1	1	-	2570	-42	-1.6	851	-307	-26.5
VD	1502	65	4.5	446	61	15.8	5032	-82	-1.6	2181	-554	-20.3
VS	730	196	36.7	120	39	48.1	2377	345	17.0	568	-216	-27.6
NE	230	5	2.2	-	-1	-100.0	928	4	0.4	613	-61	-9.1
GE	677	61	9.9	77	29	60.4	2604	18	0.7	1593	-82	-4.9
JU	62	10	19.2	-	-	-	344	32	10.3	164	-31	-15.9

L'explication des termes se trouve en pages 26 à 28.

¹⁾ Demandeurs d'emploi inscrits moins chômeurs inscrits = demandeurs d'emploi non-chômeurs.

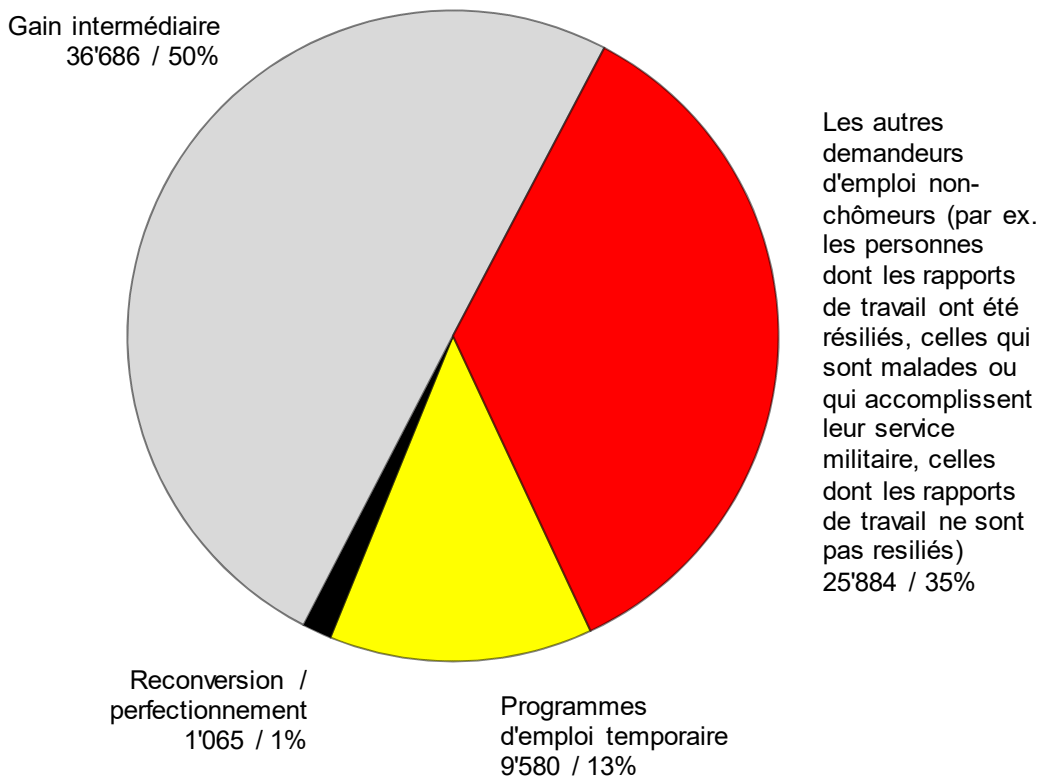
²⁾ Sont recensées les personnes qui, conformément à l'art. 60, al. 4, de la loi sur l'assurance-chômage, ne sont pas aptes au placement pendant la durée de leur mesure de reconversion ou de perfectionnement.

Demandeurs d'emploi inscrits non-chômeurs

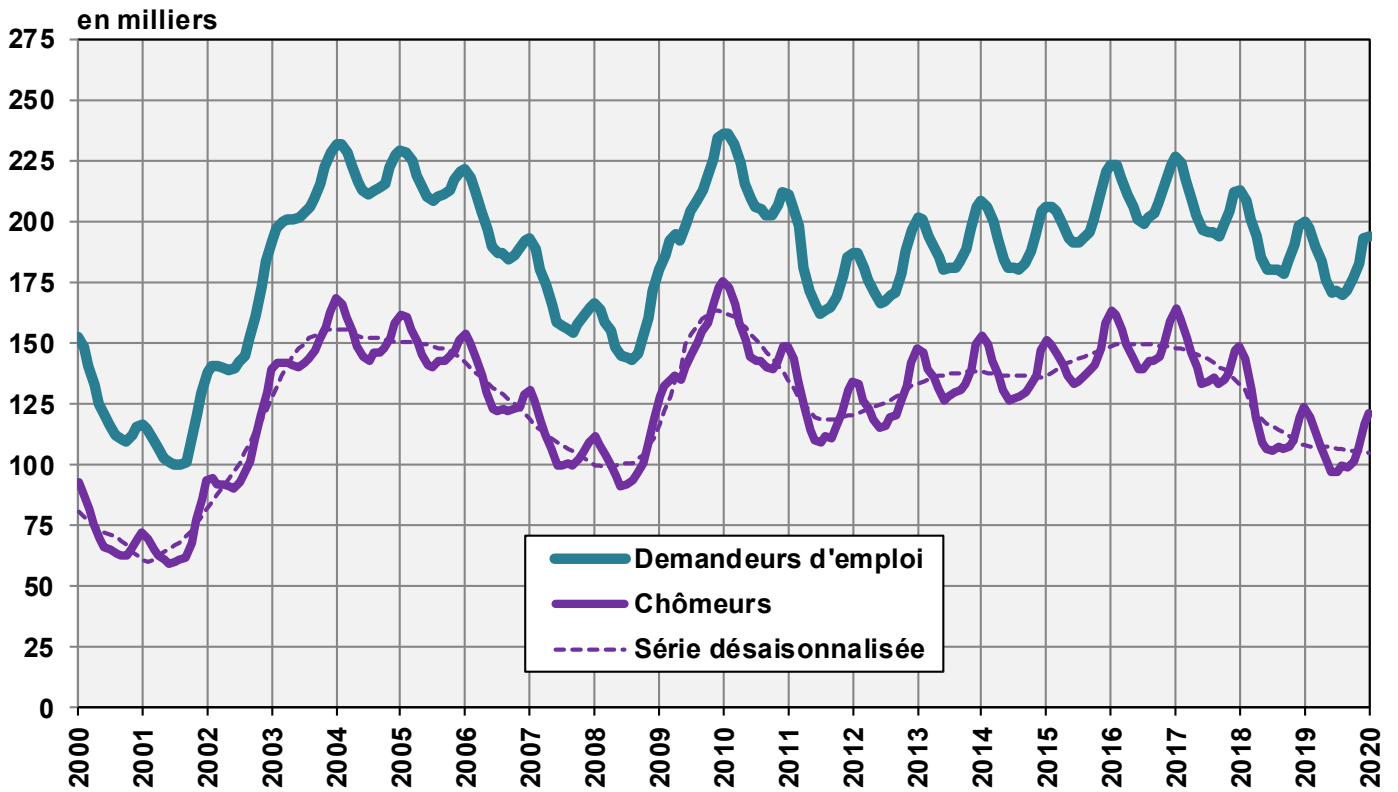
Les **demandeurs d'emploi non-chômeurs** sont les personnes qui sont inscrites aux offices régionaux de placement mais qui - à la différence des chômeurs - ne sont pas immédiatement disponibles pour placement ou ont un emploi.

- Les demandeurs d'emploi inscrits non-chômeurs correspondent à la différence entre le total des demandeurs d'emploi inscrits et les chômeurs.
- Les demandeurs d'emploi inscrits non-chômeurs se répartissent entre les catégories suivantes: demandeurs d'emploi en programme d'emploi temporaire, en reconversion ou en perfectionnement, en gain intermédiaire et autres demandeurs d'emploi.

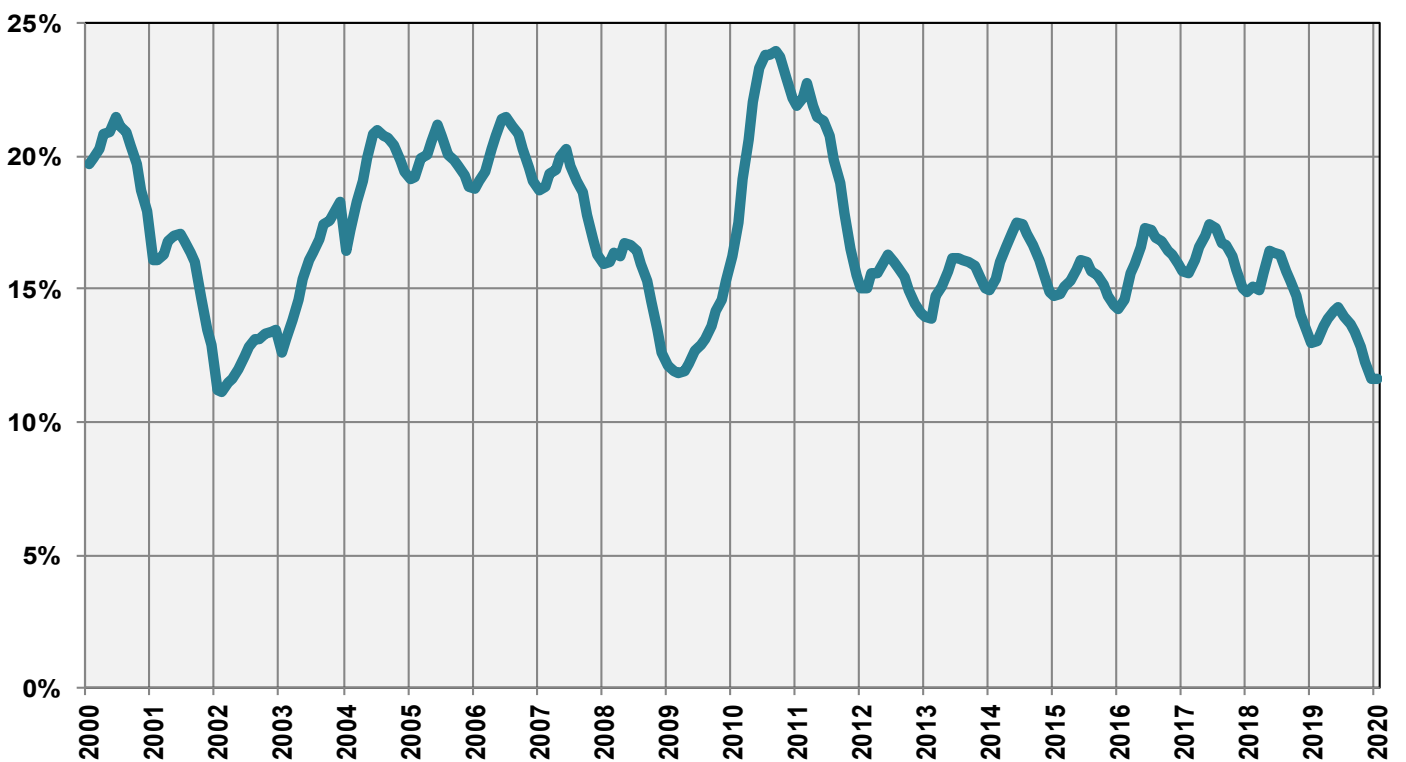
G2: Part des demandeurs d'emploi inscrits non-chômeurs (Total: 73'215) janvier 2020



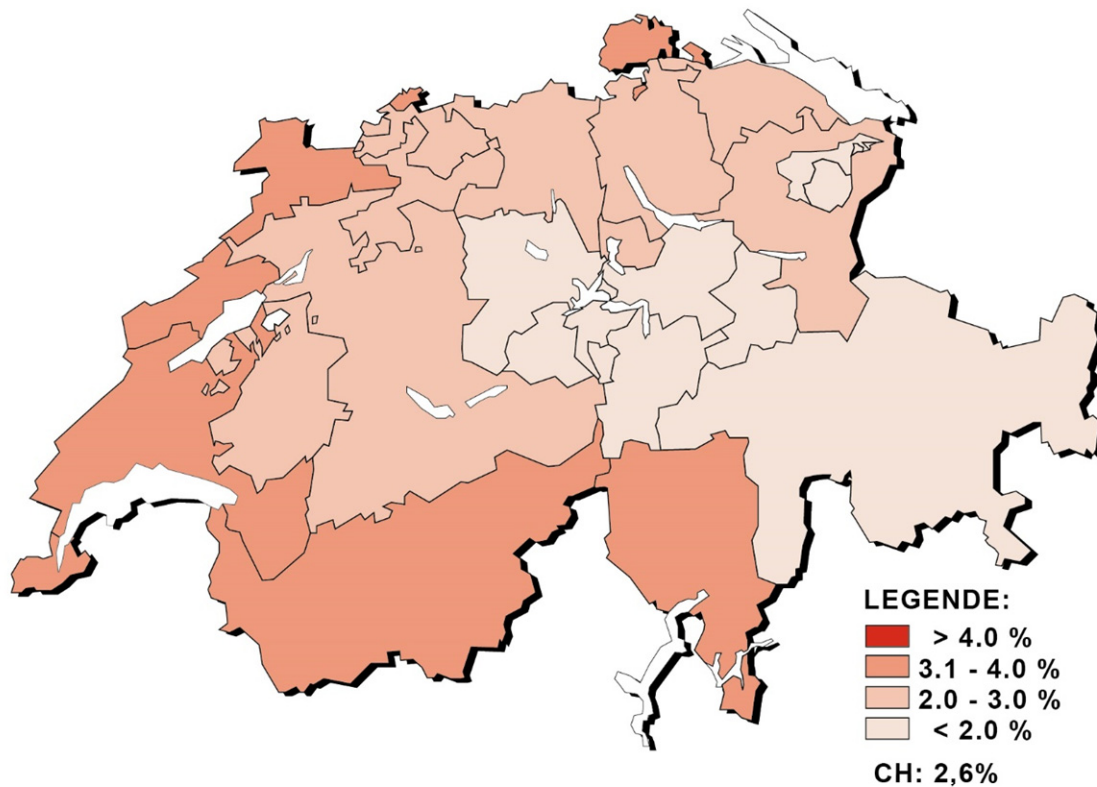
G3: Demandeurs d'emploi et chômeurs inscrits



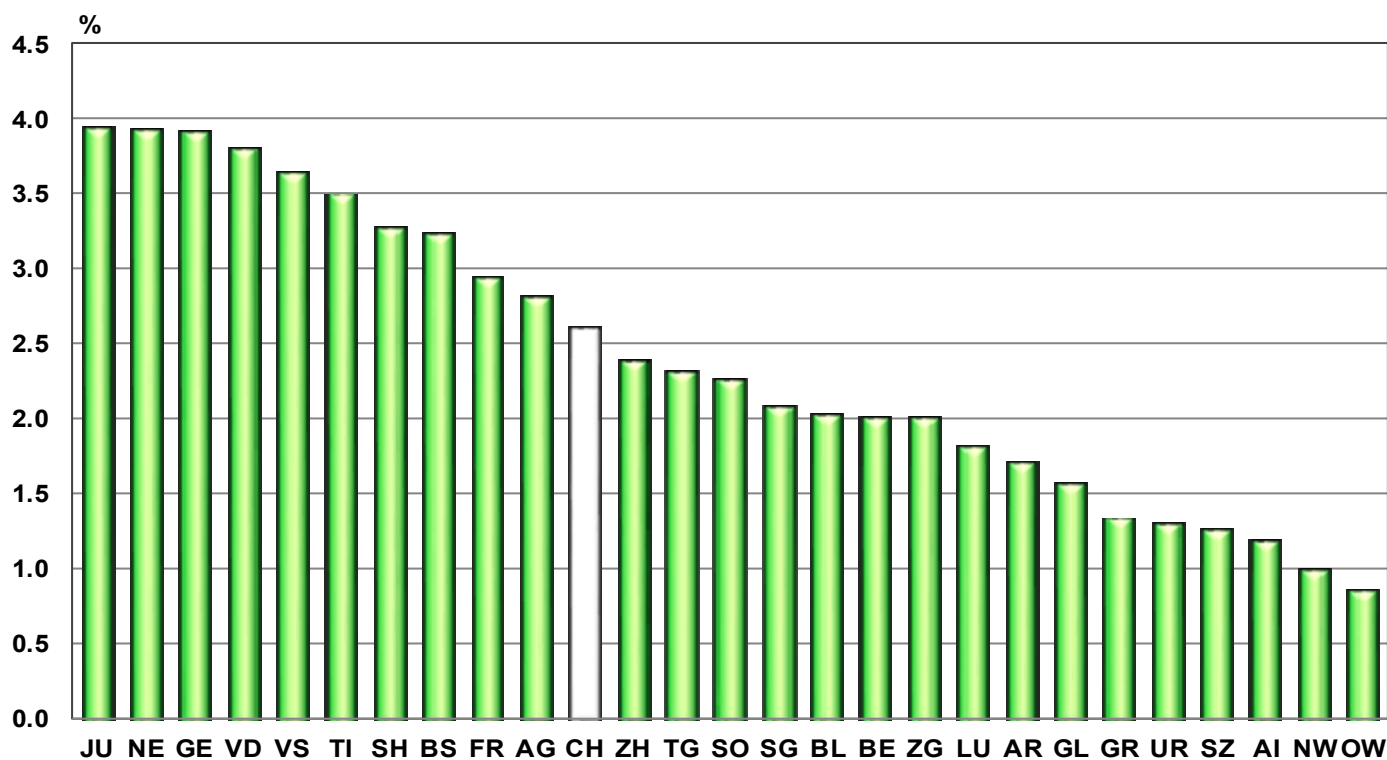
G4: Part des chômeurs de longue durée au total des chômeurs



G5: Taux de chômage par canton, janvier 2020



G6: Taux de chômage par canton, janvier 2020



T3: Chômeurs inscrits selon les branches économiques ¹⁾

Moyenne annuelle		Déc. 2019		Janvier 2020					
2018	2019			Effectifs	Nombre	Taux ²⁾ CV ³⁾	Variation par rapport		
		au mois précédent					au mois de l'année précédente		
						absolue	relative (en %)	absolue	relative (en %)
118103	106932	117277	Total	121018		3741	3.2	-2944	-2.4
1067	932	1258	A Secteur 1 (Agriculture, sylviculture et pêche)	1254	1.1 A	-4	-0.3	-71	-5.4
28130	26409	33819	B-F Secteur 2 (Industrie)	34790	4.0 A	971	2.9	-297	-0.8
83780	75115	77906	G-T Secteur 3 (Autres services)	80615	2.6 A	2709	3.5	-2136	-2.6
1067	932	1258	A 01-03 Agriculture, sylviculture et pêche	1254	1.1 A	-4	-0.3	-71	-5.4
71	63	86	B 05-09 Industries extractives	89	2.2 C	3	3.5	11	14.1
2572	2495	2625	C 10-12 Aliments, boissons et tabac	2699	3.7 B	74	2.8	-67	-2.4
304	310	310	C 13-14 Textiles et habillement	329	3.3 C	19	6.1	8	2.5
55	51	58	C 15 Cuir, chaussures	52	3.6 D	-6	-10.3	-3	-5.5
746	640	747	C 16 Articles en bois et en liège, vannerie et sparterie	821	2.3 B	74	9.9	-53	-6.1
861	753	755	C 17-18 Industrie du papier, imprimerie	805	3.2 B	50	6.6	-68	-7.8
1341	1294	1343	C 19-21 Industrie chimique, raffinage de pétrole	1383	2.6 B	40	3.0	80	6.1
763	687	788	C 22 Matières plastiques, caoutchouc	808	4.4 C	20	2.5	56	7.4
544	521	557	C 23 Verres, céramiques et produits en ciment	573	3.8 C	16	2.9	-110	-16.1
2413	2336	2860	C 24-25 Métallurgie, produits métalliques	2991	3.7 A	131	4.6	493	19.7
3009	2895	3313	C 26-27 Electrotechnique, électronique, montres, optique	3370	3.2 A	57	1.7	492	17.1
1120	1153	1385	- C 2652 - Montres	1408	4.8 B	23	1.7	339	31.7
1341	1244	1491	C 28 Fabrication de machines	1531	2.2 B	40	2.7	242	18.8
359	346	396	C 29-30 Fabrication de véhicules	386	3.0 C	-10	-2.5	15	4.0
1229	1149	1210	C 31-33 Meubles; Réparation de machines	1261	2.9 B	51	4.2	7	0.6
303	269	288	D 35 Production et distribution d'énergie	306	1.2 B	18	6.3	-26	-7.8
384	358	381	E 36-39 Reconversion; traitement et distribution d'eau	438	2.8 C	57	15.0	16	3.8
11835	10998	16611	F 41-43 Bâtiment et génie civil ⁴⁾	16948	5.9 A	337	2.0	-1390	-7.6
17576	15343	15384	G 45-47 Commerce, entretien et réparation d'automobiles	15957	3.0 A	573	3.7	-974	-5.8
2019	1755	1874	G 45 Commerce, réparation d'auto	1930	2.5 A	56	3.0	7	0.4
6756	5949	6040	G 46 Commerce de gros	6169	3.1 A	129	2.1	-411	-6.2
8801	7639	7470	G 47 Commerce de détail	7858	3.0 A	388	5.2	-570	-6.8
4942	4541	4744	H 49-53 Trafic et transports	5026	2.7 A	282	5.9	-108	-2.1
10331	8912	9478	I 55-56 Hôtellerie et restauration	9878	5.3 A	400	4.2	-599	-5.7
3974	3690	3793	J 58-63 Information et communication	3849	2.7 A	56	1.5	-2	-0.1
2067	2007	2092	- J 62 - Informatique	2096	2.7 A	4	0.2	68	3.4
6103	5606	5651	K 64-66 Activités financières et d'assurance	5829	2.5 A	178	3.1	-81	-1.4
3418	3115	3196	- K 64 - Banques	3261	2.5 A	65	2.0	-29	-0.9
927	807	793	- K 65 - Assurances	848	1.7 B	55	6.9	-41	-4.6
1188	1079	1135	L 68 Activités immobilières	1162	2.3 B	27	2.4	-19	-1.6
8924	8079	8400	M 69-75 Activités spécialisées, scientifiques et techn.	8735	2.3 A	335	4.0	-45	-0.5
551	499	549	- M 72 - Recherche et développement	586	2.9 C	37	6.7	22	3.9
7544	6639	7639	N 77-82 Activités de services administratifs et de soutien ⁴⁾	7902	...	263	3.4	-83	-1.0
2935	2602	2733	O 84 Administration publique, assurances sociales	2882	1.3 A	149	5.5	99	3.6
3828	3363	3300	P 85 Enseignement	3360	1.3 A	60	1.8	-72	-2.1
10574	9719	9979	Q 86-88 Santé et action sociale	10226	1.8 A	247	2.5	-32	-0.3
1712	1657	1715	R 90-93 Arts, spectacles et activités récréatives	1747	2.8 B	32	1.9	-103	-5.6
3067	2827	2885	S 94-96 Autres activités de services	2997	2.2 A	112	3.9	-26	-0.9
1082	1057	1070	T 97-98 Ménages privés avec du personnel domestique	1065	...	-5	-0.5	-91	-7.9
5126	4477	4294	Non spécifié, autres	4359	...	65	1.5	-440	-9.2

L'explication des termes se trouve en pages 26 à 28.

¹⁾ Classement des branches économiques selon NOGA 2008.²⁾ Sur les 4'636'100 personnes actives recensées par le pooling 2015-2017, 500'813 personnes n'affichent pas d'indication de la branche économique. Parmi ceux-ci se trouvent 238'264 chômeurs. Ainsi, les taux de chômage par secteurs économiques sont légèrement surestimés et ne sont pas directement comparables avec les autres taux de chômage de la statistique du marché du travail réalisée par le SECO.³⁾ Coefficient de variation (CV): A=0.0-1.0%, B=1.1-2.0%, C=2.1-5.0%, D=5.1-10.0%, E=10.1-16.5%, F=16.6-25.0%, G>25%.⁴⁾ Il n'est pas possible de calculer le taux de ce chômage pour les branches économiques NOGA N 77 à 82 car le groupe NOGA 78 «Activités des agences privées de placement» comprend également des chômeurs appartenant à d'autres branches économiques.

T4a: Chômeurs inscrits selon les grands groupes de professions¹⁾

Moyenne annuelle		Déc. 2019		Janvier 2020						
2018	2019			Effectifs		Variation par rapport				
Effectifs						au mois précédent		au mois de l'année précédente		
Nombre	Taux ²⁾	CV ³⁾		absolue	relative (en %)	absolue	relative (en %)			
118103	106932	117277	Total	121018	2.6	A	3741	3.2	-2944	-2.4
6978	6785	6946	1 Directeurs, cadres de direction et gérants	7110	1.9	A	164	2.4	33	0.5
16025	14552	14845	2 Professions intellectuelles et scientifiques	15242	1.6	A	397	2.7	-20	-0.1
13398	12298	12871	3 Professions intermédiaires	13113	1.9	A	242	1.9	-126	-1.0
18075	16226	16946	4 Employés de type administratif	17315	3.0	A	369	2.2	-31	-0.2
21464	18771	18954	5 Personnel des services directs aux particuliers, commerçants et vendeurs	20080	3.5	A	1126	5.9	-977	-4.6
799	690	1030	6 Agriculteurs et ouvriers qualifiés de l'agriculture, de la sylviculture et de la pêche	1040	1.1	A	10	1.0	-76	-6.8
13456	12187	16245	7 Métiers qualifiés de l'industrie et de l'artisanat	16859	3.7	A	614	3.8	-455	-2.6
4926	4714	5980	8 Conducteurs d'installations et de machines, et ouvriers de l'assemblage	6124	3.5	A	144	2.4	-188	-3.0
21297	19332	22418	9 Professions élémentaires	23102	9.0	A	684	3.1	-822	-3.4
37	33	38	0 Professions militaires	35	0.7	C	-3	-7.9	-2	-5.4
1648	1344	1004	Non spécifié	998	-6	-0.6	-280	-21.9

L'explication des termes se trouve en pages 26 à 28.

¹⁾ Classement des groupes de professions selon la nomenclature suisse des professions (CH-ISCO-19) ou la classification internationale type des professions (International Standard Classification of Occupations, ISCO).²⁾ Sur les 4'636'100 personnes actives recensées par le pooling 2015-2017, 435'348 personnes n'affichent pas l'indication de leur profession. Parmi ceux-ci se trouvent 238'264 chômeurs. Ainsi, les taux de chômage par profession sont légèrement surestimés et ne sont pas directement comparables avec les autres taux de chômage de la statistique du marché du travail réalisée par le SECO.³⁾ Coefficient de variation (CV): A=0.0-1.0%, B=1.1-2.0%, C=2.1-5.0%, D=5.1-10.0%, E=10.1-16.5%, F=16.6-25.0%, G>25%.**T4b: Chômeurs inscrits selon les degrés de formation**

Moyenne annuelle		Déc. 2019		Janvier 2020						
2018	2019			Effectifs		Variation par rapport				
Effectifs						au mois précédent		au mois de l'année précédente		
Nombre	Taux	CV ⁴⁾		absolue	relative (en %)	absolue	relative (en %)			
118103	106932	117277	Total	121018	2.6	A	3741	3.2	-2944	-2.4
29161	26896	31435	01 Degré secondaire I ¹⁾	32594	4.5	A	1159	3.7	-906	-2.7
54231	48096	52268	02 Degré secondaire II ²⁾	53877	2.5	A	1609	3.1	-2087	-3.7
28654	26860	27779	03 Degré tertiaire ³⁾	28761	1.7	A	982	3.5	490	1.7
6058	5080	5795	Non spécifié	5786	-9	-0.2	-441	-7.1

L'explication des termes se trouve en pages 26 à 28.

¹⁾ Ecole obligatoire inachevée/achevée, formations transitoires (p. ex. 10e année)²⁾ Formation prof. élémentaire, apprentissage, maturité professionnelle, maturité gymnasiale, école de culture générale ou formation similaire.³⁾ Maîtrise (brevet fédéral)/école technique ou prof., école professionnelle supérieure, école technique supérieure, haute école universitaire, spécialisée ou pédagogique, école polytechnique fédérale.⁴⁾ Coefficient de variation (CV): A=0.0-1.0%, B=1.1-2.0%, C=2.1-5.0%, D=5.1-10.0%, E=10.1-16.5%, F=16.6-25.0%, G>25%.

T5: Chômeurs inscrits selon les classes d'âge

Moyenne annuelle		Déc. 2019		Janvier 2020								
2018	2019			Effectifs			Variation par rapport		Flux			
Effectifs			Nombre	Taux	CV ¹⁾	au mois précédent		au mois de l'année précédente		Entrées *	Sorties *	
						absolue	relative (en %)	absolue	relative (en %)			
118103	106932	117277	Total	121018	2.6	A	3741	3.2	-2944	-2.4		
3242	2845	2590	15-19 ans	2581	1.4	A	-9	-0.3	-254	-9.0		
9985	8926	9800	20-24 ans	10016	2.9	A	216	2.2	-612	-5.8		
14984	13469	14764	25-29 ans	15280	3.1	A	516	3.5	-626	-3.9		
16103	14599	15894	30-34 ans	16493	3.1	A	599	3.8	-577	-3.4		
14696	13524	15057	35-39 ans	15585	3.0	A	528	3.5	-62	-0.4		
13150	11811	13180	40-44 ans	13621	2.6	A	441	3.3	-290	-2.1		
12893	11604	12788	45-49 ans	13186	2.3	A	398	3.1	-476	-3.5		
13191	11608	12909	50-54 ans	13313	2.3	A	404	3.1	-497	-3.6		
11169	10460	11709	55-59 ans	12061	2.5	A	352	3.0	193	1.6		
8597	8002	8521	60-64ans	8776	3.1	A	255	3.0	249	2.9		
94	83	65	65 ans et plus²⁾	106	0.1	A	41	63.1	8	8.2		
			Hommes									
65389	60045	68681	Total	70742	2.8	A	2061	3.0	-2320	-3.2		
1870	1676	1519	15-19 ans	1523	1.6	A	4	0.3	-137	-8.3		
5472	5004	5788	20-24 ans	5888	3.3	A	100	1.7	-307	-5.0		
7683	6959	8045	25-29 ans	8427	3.3	A	382	4.7	-273	-3.1		
8297	7561	8672	30-34 ans	9030	3.2	A	358	4.1	-377	-4.0		
7945	7328	8520	35-39 ans	8802	3.1	A	282	3.3	-335	-3.7		
7275	6666	7854	40-44 ans	8061	2.9	A	207	2.6	-233	-2.8		
7318	6665	7644	45-49 ans	7764	2.5	A	120	1.6	-442	-5.4		
7500	6760	7814	50-54 ans	7977	2.5	A	163	2.1	-488	-5.8		
6557	6257	7260	55-59 ans	7468	2.9	A	208	2.9	28	0.4		
5378	5086	5501	60-64ans	5698	3.4	A	197	3.6	238	4.4		
93	83	64	65 ans et plus²⁾	104	0.1	B	40	62.5	6	6.1		
			Femmes³⁾									
52714	46887	48596	Total	50276	2.3	A	1680	3.5	-624	-1.2		
1372	1169	1071	15-19 ans	1058	1.3	A	-13	-1.2	-117	-10.0		
4513	3922	4012	20-24 ans	4128	2.4	A	116	2.9	-305	-6.9		
7301	6510	6719	25-29 ans	6853	2.9	A	134	2.0	-353	-4.9		
7806	7038	7222	30-34 ans	7463	3.0	A	241	3.3	-200	-2.6		
6751	6196	6537	35-39 ans	6783	2.8	A	246	3.8	273	4.2		
5875	5144	5326	40-44 ans	5560	2.3	A	234	4.4	-57	-1.0		
5575	4939	5144	45-49 ans	5422	2.0	A	278	5.4	-34	-0.6		
5692	4849	5095	50-54 ans	5336	2.0	A	241	4.7	-9	-0.2		
4612	4204	4449	55-59 ans	4593	2.1	A	144	3.2	165	3.7		
3218	2916	3020	60-64ans	3078	2.5	A	58	1.9	11	0.4		

L'explication des termes se trouve en pages 26 à 28.

¹⁾ Coefficient de variation (CV): A=0.0-1.0%, B=1.1-2.0%, C=2.1-5.0%, D=5.1-10.0%, E=10.1-16.5%, F=16.6-25.0%, G>25%.²⁾ Taux de chômage non établi pour des raisons statistiques.³⁾ 64 ans et plus: 64 chômeurs en janvier 2020.

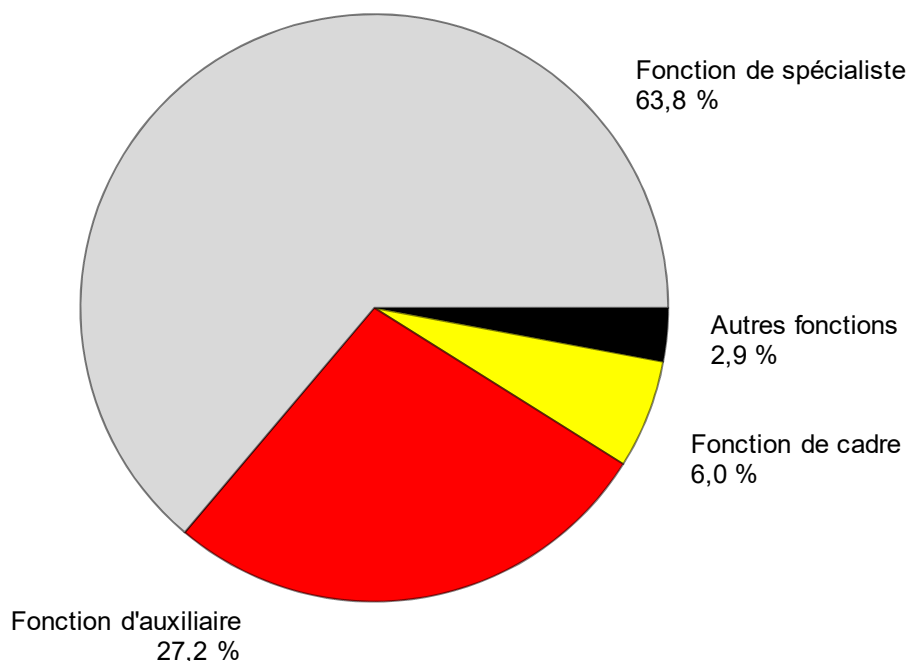
* En raison d'une erreur informatique, les entrées et les sorties de chômeurs n'ont pas été calculées correctement pour le mois de janvier 2020, et ne sont donc pas affichées.

T6: Chômeurs inscrits selon la dernière fonction exercée

Moyenne annuelle		Déc. 2019		Janvier 2020							
2018	2019			Effectifs	Variation par rapport				Flux		
		au mois précédent			au mois de l'année précédente		Entrées *	Sorties *			
		Nombre		Part (en %)	absolue	relative (en %)			absolue	relative (en %)	
118103	106932	117277	Total	121018	100.0	3741	3.2	-2944	-2.4		
378	334	326	Indépendants	327	0.3	1	0.3	-50	-13.3		
7293	6962	7169	Cadres	7247	6.0	78	1.1	45	0.6		
75265	68490	74784	Spécialistes	77255	63.8	2471	3.3	-1259	-1.6		
31033	27549	31685	Auxiliaires	32967	27.2	1282	4.0	-1247	-3.6		
2194	1932	1873	Apprentis	1769	1.5	-104	-5.6	-278	-13.6		
708	648	635	Stagiaire	621	0.5	-14	-2.2	-56	-8.3		
1188	986	769	Ecoliers, étudiants	800	0.7	31	4.0	-94	-10.5		
44	31	36	Travailleurs à domicile	32	0.0	-4	-11.1	-5	-13.5		
-	-	-	Non spécifié	-	-	-	-	-	-		

L'explication des termes se trouve en pages 26 à 28.

* En raison d'une erreur informatique, les entrées et les sorties de chômeurs n'ont pas été calculées correctement pour le mois de janvier 2020, et ne sont donc pas affichées.

G7: Chômeurs inscrits selon la dernière fonction exercée, janvier 2020

T7: Chômeurs de longue durée

Moyenne annuelle		Déc. 2019		Janvier 2020						
2018	2019			Effectifs	Variation par rapport				Part en % du total des chô- meurs	
Effectifs		au mois précédent			au mois de l'année précédente					
Nombre	Part (en %)	absolue		relative (en %)	absolue	relative (en %)				
17943	14201	13631	Total	14030	100.0	399	2.9	-2086	-12.9	11.6
			Selon la région:							
10200	8004	7692	Suisse alémanique	7903	56.3	211	2.7	-1167	-12.9	10.8
7743	6196	5939	Suisse romande et Tessin	6127	43.7	188	3.2	-919	-13.0	12.7
			Selon le sexe:							
7967	6320	6002	Femmes	6176	44.0	174	2.9	-988	-13.8	12.3
9976	7881	7629	Hommes	7854	56.0	225	2.9	-1098	-12.3	11.1
			Selon la nationalité:							
10235	8251	7812	Suisses	8056	57.4	244	3.1	-1172	-12.7	13.2
7708	5950	5819	Etrangers	5974	42.6	155	2.7	-914	-13.3	10.0
			Selon l'âge:							
214	160	153	15-24 ans	164	1.2	11	7.2	-15	-8.4	1.3
9095	6870	6520	25-49 ans	6781	48.3	261	4.0	-1206	-15.1	9.1
8571	7118	6918	50-64 ans	7014	50.0	96	1.4	-874	-11.1	20.5
			Selon les grands groupes de professions:¹⁾							
1308	1205	1201	1 Directeurs, cadres de direction et gérants	1227	8.7	26	2.2	-63	-4.9	17.3
2686	2212	2104	2 Professions intellectuelles et scientifiques	2142	15.3	38	1.8	-332	-13.4	14.1
2102	1783	1726	3 Professions intermédiaires	1752	12.5	26	1.5	-187	-9.6	13.4
2931	2371	2295	4 Employés de type administratif	2329	16.6	34	1.5	-316	-11.9	13.5
2941	2207	2001	5 Personnel des services directs aux particuliers, commerçants et vendeurs	2067	14.7	66	3.3	-516	-20.0	10.3
77	53	54	6 Agriculteurs et ouvriers qualifiés de l'agri- culture, de la sylviculture et de la pêche	51	0.4	-3	-5.6	-17	-25.0	4.9
1625	1095	1112	7 Métiers qualifiés de l'industrie et de l'artisanat	1194	8.5	82	7.4	-174	-12.7	7.1
785	605	558	8 Conducteurs d'installations et de machines, et ouvriers de l'assemblage	590	4.2	32	5.7	-142	-19.4	9.6
3430	2625	2542	9 Professions élémentaires	2639	18.8	97	3.8	-322	-10.9	11.4
3	2	3	0 Professions militaires	4	0.0	1	33.3	4	...	11.4
56	43	35	Non spécifié	35	0.2	-	-	-21	-37.5	3.5

L'explication des termes se trouve en pages 26 à 28.

¹⁾ Classement des groupes de professions selon la nomenclature suisse des professions (CH-ISCO-19) ou la classification internationale type des professions (International Standard Classification of Occupations, ISCO).

T8: Chômage des jeunes (15-24 ans)

Moyenne annuelle		Déc. 2019		Janvier 2020								
2018	2019			Effectifs	Variation par rapport				Taux CV ¹⁾		Variation en points de % par rapport	
		au mois précédent			au mois de l'année précédente		au mois préc.	à l'année préc.				
		Nombre		absolue	relative (en %)	absolue			relative (en %)			
13227	11771	12390	Total	12597	207	1.7	-866	-6.4	2.4	A	-	-0.2
			Selon la région:									
8507	7594	7979	Suisse alémanique	8121	142	1.8	-516	-6.0	2.1	A	0.1	-0.1
4720	4177	4411	Suisse romande et Tessin	4476	65	1.5	-350	-7.3	3.3	A	0.3	-0.3
			Selon le sexe:									
5885	5091	5083	Femmes	5186	103	2.0	-422	-7.5	2.1	A	0.1	-0.1
7343	6680	7307	Hommes	7411	104	1.4	-444	-5.7	2.7	A	-	-0.2
			Selon la nationalité:									
8702	7621	8061	Suisses	8031	-30	-0.4	-673	-7.7	1.9	A	-	-0.2
4525	4150	4329	Etrangers	4566	237	5.5	-193	-4.1	4.4	A	0.3	-0.2
			Selon l'âge:									
3242	2845	2590	15-19 ans	2581	-9	-0.3	-254	-9.0	1.4	A	-0.1	-0.2
9985	8926	9800	20-24 ans	10016	216	2.2	-612	-5.8	2.9	A	0.1	-0.2
			Selon la durée écoulée:									
11196	10198	11139	1-6 mois	11126	-13	-0.1	-814	-6.8
1817	1414	1098	7-12 mois	1307	209	19.0	-37	-2.8
214	160	153	> 1 année	164	11	7.2	-15	-8.4
			Par fonctions choisies:									
7465	6703	7285	Spécialistes	7448	163	2.2	-522	-6.5
2656	2412	2743	Auxiliaires	2856	113	4.1	54	1.9
1831	1604	1542	Apprentis	1451	-91	-5.9	-253	-14.8
337	281	257	Stagiaires	248	-9	-3.5	-59	-19.2
907	744	544	Ecoliers, étudiants	572	28	5.1	-70	-10.9

L'explication des termes se trouve en pages 26 à 28.

¹⁾ Coefficient de variation (CV): A=0.0-1.0%, B=1.1-2.0%, C=2.1-5.0%, D=5.1-10.0%, E=10.1-16.5%, F=16.6-25.0%, G>25%.

T9: Places vacantes annoncées

Moyenne annuelle		Déc. 2019		Janvier 2020							
2018	2019			Effectifs	Variation par rapport				Flux		
		au mois précédent			au mois de l'année précédente		Entrées 1)	Sorties			
		Nombre			Part (en %)	absolue			relative (en %)	absolue	relative (en %)
23039	35830	29720	Total ²⁾	38552	100.0	8832	29.7	6960	22.0	34712	25880
...	...	38994	Dessaisonnalisé ³⁾	40453	...	1459	3.7
			Selon le temps de travail:								
19177	29608	23946	Temps complet	32551	84.4	8605	35.9	6286	23.9	29614	20978
3862	6222	5774	Temps partiel	6001	15.6	227	3.9	674	12.7	5098	4902
			Selon les cantons:								
4340	5865	4563	Zurich	6446	16.7	1883	41.3	854	15.3	5469	3587
1930	3553	2780	Berne	4290	11.1	1510	54.3	1001	30.4	4159	2649
640	1313	1232	Lucerne	1756	4.6	524	42.5	626	55.4	1511	985
99	171	68	Uri	156	0.4	88	129.4	-1	-0.6	133	45
263	352	233	Schwytz	449	1.2	216	92.7	140	45.3	385	168
-	-	-	Obwald ⁴⁾	-	-	-	-	-	-	-	-
364	669	512	Nidwald	473	1.2	-39	-7.6	-79	-14.3	272	311
102	175	116	Glaris	125	0.3	9	7.8	2	1.6	154	145
373	453	373	Zoug	322	0.8	-51	-13.7	-79	-19.7	247	298
492	659	637	Fribourg	838	2.2	201	31.6	296	54.6	1108	907
496	803	720	Soleure	1041	2.7	321	44.6	279	36.6	1092	771
611	1143	1313	Bâle-Ville	1687	4.4	374	28.5	243	16.8	1142	736
532	1030	1236	Bâle-Campagne	1278	3.3	42	3.4	591	86.0	1146	1136
208	451	499	Schaffhouse	576	1.5	77	15.4	290	101.4	436	359
66	121	72	Appenzell Rh.-Ext.	65	0.2	-7	-9.7	-40	-38.1	44	51
23	52	51	Appenzell Rh.-Int.	64	0.2	13	25.5	-13	-16.9	31	18
1526	2518	1896	Saint-Gall	2296	6.0	400	21.1	234	11.3	1769	1368
1232	2961	2709	Grisons	1735	4.5	-974	-36.0	-142	-7.6	1551	2525
1921	2803	2504	Argovie	3489	9.1	985	39.3	793	29.4	2665	1682
673	1318	1229	Thurgovie	1416	3.7	187	15.2	466	49.1	1527	1341
780	1027	747	Tessin	1054	2.7	307	41.1	75	7.7	835	528
3354	4248	3123	Vaud	3996	10.4	873	28.0	-209	-5.0	3035	2162
1069	1671	998	Valais	1971	5.1	973	97.5	935	90.3	2411	1438
825	1167	1040	Neuchâtel	1472	3.8	432	41.5	509	52.9	895	463
780	932	846	Genève	1148	3.0	302	35.7	201	21.2	2355	2053
343	376	223	Jura	409	1.1	186	83.4	-12	-2.9	340	154

L'explication des termes se trouve en pages 26 à 28.

¹⁾ Toutes les annonces de places vacantes à pourvoir immédiatement ou à une date ultérieure.

²⁾ Parmi les 38'552 places, 23'594 étaient soumises à l'obligation d'annonce.

³⁾ On utilise le procédé de désaisonnalisatin X-12. Ce procédé recalcule toute la série pour chaque nouvelle donnée, d'où les fluctuations possibles des valeurs corrigées d'un mois à l'autre. Ces valeurs apparaissent en italique. L'entrée de 38'552 places suite à l'introduction, le 1er janvier 2020, de l'obligation d'annoncer les postes vacants pour certains genres de professions présentant un taux de chômage d'au moins 5% est prise en compte dans le total des places corrigé des tendances et des variations saisonnières pour le mois de janvier 2020.

⁴⁾ Les nouvelles places vacantes saisies pour Obwald, sont comprises sous Nidwald depuis juillet 2009.

T10: Série chronologique chômeurs inscrits

	Janv.	Févr.	Mars	Avril	Mai	Juin	Juillet	Août	Sept.	Oct.	Nov.	Déc.	Ø
1998	182492	176548	165683	153897	142360	130779	125994	122225	117544	115513	118576	124309	139660
1999	125883	122026	114073	105912	98598	92399	90122	87487	85096	84263	86328	91041	98602
2000	92631	88702	81548	75642	69788	65962	65140	63708	62329	62953	65721	69724	71987
2001	72295	69766	65625	63032	61097	59176	60166	61079	62170	68298	77633	86027	67197
2002	93714	94472	92371	92025	90930	90705	92948	96362	101889	110197	120627	129809	100504
2003	138944	142023	141808	141624	140609	140485	141699	143672	146688	151259	156598	162835	145687
2004	168163	165979	160849	155061	148816	144103	143125	145923	146341	147911	152409	158416	153091
2005	162032	160451	155681	150671	145370	140661	139902	142359	142728	144066	146762	151764	148537
2006	154204	150099	143249	136360	129486	122837	121725	123074	121876	122765	124133	128580	131532
2007	131057	126395	117915	112829	106200	99781	99779	100757	99681	102039	104820	109012	109189
2008	111877	108457	103777	100880	95166	91477	92163	94039	95980	100471	107652	118762	101725
2009	128430	132402	134713	136709	135128	140253	145364	150831	154409	158138	163950	172740	146089
2010	175765	172999	166032	158570	151074	144473	142330	142879	140040	139365	141668	148636	151986
2011	148784	143325	134905	123448	114684	110378	109200	111687	111344	115178	121109	130662	122892
2012	134317	133154	126392	123158	118860	114868	116294	119823	120347	125536	132067	142309	125594
2013	148158	146001	138993	135851	131290	126498	128516	129956	131072	133443	139073	149437	136524
2014	153260	149259	142846	137087	130310	126632	127054	128434	129965	132397	136552	147369	136764
2015	150946	149921	145108	141131	136349	133256	133754	136983	138226	141269	148143	158629	142810
2016	163644	161417	155324	149540	144778	139127	139310	142858	142675	144531	149228	159372	149317
2017	164466	159809	152280	146327	139778	133603	133926	135578	133169	134800	137317	146654	143142
2018	149161	143930	130413	119781	109392	106579	106052	107893	106586	107315	110474	119661	118103
2019	123962	119473	112341	107298	101370	97222	97578	99552	99098	101684	106330	117277	106932
2020	121018												

L'explication des termes se trouve en pages 26 à 28.

T11: Série chronologique taux de chômage ¹⁾

	Janv.	Févr.	Mars	Avril	Mai	Juin	Juillet	Août	Sept.	Oct.	Nov.	Déc.	Ø
1998	5.0	4.9	4.6	4.2	3.9	3.6	3.5	3.4	3.2	3.2	3.3	3.4	3.9
1999	3.5	3.4	3.1	2.9	2.7	2.6	2.5	2.4	2.3	2.3	2.4	2.5	2.7
2000	2.3	2.2	2.1	1.9	1.8	1.7	1.7	1.6	1.6	1.6	1.7	1.8	1.8
2001	1.8	1.8	1.7	1.6	1.5	1.5	1.5	1.5	1.6	1.7	2.0	2.2	1.7
2002	2.4	2.4	2.3	2.3	2.3	2.3	2.4	2.4	2.6	2.8	3.1	3.3	2.5
2003	3.5	3.6	3.6	3.6	3.6	3.6	3.6	3.6	3.7	3.8	4.0	4.1	3.7
2004	4.3	4.2	4.1	3.9	3.8	3.7	3.6	3.7	3.7	3.7	3.9	4.0	3.9
2005	4.1	4.1	3.9	3.8	3.7	3.6	3.5	3.6	3.6	3.7	3.7	3.8	3.8
2006	3.9	3.8	3.6	3.5	3.3	3.1	3.1	3.1	3.1	3.1	3.1	3.3	3.3
2007	3.3	3.2	3.0	2.9	2.7	2.5	2.5	2.6	2.5	2.6	2.7	2.8	2.8
2008	2.8	2.7	2.6	2.6	2.4	2.3	2.3	2.4	2.4	2.5	2.7	3.0	2.6
2009	3.3	3.4	3.4	3.5	3.4	3.6	3.7	3.8	3.9	4.0	4.2	4.4	3.7
2010	4.1	4.0	3.8	3.7	3.5	3.3	3.3	3.3	3.2	3.2	3.3	3.4	3.5
2011	3.4	3.3	3.1	2.9	2.7	2.6	2.5	2.6	2.6	2.7	2.8	3.0	2.8
2012	3.1	3.1	2.9	2.8	2.7	2.7	2.7	2.8	2.8	2.9	3.1	3.3	2.9
2013	3.4	3.4	3.2	3.1	3.0	2.9	3.0	3.0	3.0	3.1	3.2	3.5	3.2
2014	3.4	3.3	3.2	3.1	2.9	2.8	2.8	2.9	2.9	2.9	3.0	3.3	3.0
2015	3.4	3.3	3.2	3.1	3.0	3.0	3.0	3.0	3.1	3.1	3.3	3.5	3.2
2016	3.6	3.6	3.5	3.3	3.2	3.1	3.1	3.2	3.2	3.2	3.3	3.5	3.3
2017	3.5	3.4	3.3	3.2	3.0	2.9	2.9	2.9	2.9	2.9	3.0	3.2	3.1
2018	3.2	3.1	2.8	2.6	2.4	2.3	2.3	2.3	2.3	2.3	2.4	2.6	2.5
2019	2.7	2.6	2.4	2.3	2.2	2.1	2.1	2.1	2.1	2.2	2.3	2.5	2.3
2020	2.6												

L'explication des termes se trouve en pages 26 à 28.

¹⁾ Le taux de chômage définit en tant que nombre de chômeurs par rapport à la population active (y c. les diplomates et les fonctionnaires internationaux), conformément aux données du relevé structurel de l'OFS. À compter du 1^{er} janvier 2017, la base en vigueur des personnes actives = 4 636 100 personnes (pooling 2015-2017 du relevé structurel sur trois ans). De 2014 à 2016: 4 493 249 personnes (pooling 2012-2014 du relevé structurel sur trois ans). De 2010 à 2013: 4 322 899 personnes (données du relevé structurel pour l'année 2010). De 2000 à 2009: 3 946 988 personnes (recensement fédéral de la population RFP-2000). De 1990 à 1999: 3 621 716 personnes (RFP-1990).

T12: Série chronologique demandeurs d'emploi inscrits

	Janv.	Févr.	Mars	Avril	Mai	Juin	Juillet	Août	Sept.	Oct.	Nov.	Déc.	Ø
1998	249222	244901	237986	230199	221901	213117	208370	203214	199869	198003	200202	203228	217518
1999	202752	199228	191859	183055	175138	167516	162771	157526	153279	151272	152497	154154	170921
2000	152261	148127	140225	132761	125283	119828	116250	112612	110089	109806	112616	115732	124633
2001	116770	114575	110115	105857	102990	100812	100534	100552	101302	108910	120808	129849	109423
2002	138443	140581	140468	140054	139202	139715	142271	145202	151503	161105	173500	183262	149609
2003	192586	197493	199702	200654	201123	201919	203712	205636	209495	215050	222282	228245	206491
2004	232197	231361	228212	222858	216377	212588	210740	212785	213733	215504	222102	227634	220508
2005	229624	228701	224525	219020	214024	210257	208300	210114	210888	212534	216859	220999	217154
2006	221825	218394	212486	204316	196638	189892	186936	186654	184880	186149	188641	192156	197414
2007	193176	188902	180298	173806	165843	158677	157068	156235	154395	157458	161214	164838	167659
2008	166414	163744	159031	154894	148527	144546	143798	143549	145937	151390	160144	171279	154438
2009	180287	186273	191992	194726	192516	198990	204137	208568	212902	217972	226116	234359	204070
2010	236317	235667	231497	223804	215264	209270	205604	204989	202774	202675	206715	211709	215524
2011	210916	205989	197837	181041	171169	165742	162530	164070	164448	169191	177681	185706	179693
2012	187417	187315	180912	176142	170776	166437	167222	170276	170867	178532	188311	196898	178425
2013	201776	200495	194224	190367	185012	179806	181398	181129	183741	188536	196522	205802	190734
2014	208777	205934	199911	192829	184436	180689	180822	179880	183113	187715	193892	203926	191827
2015	206138	206369	204266	199346	192798	191090	190939	192669	196042	200920	210886	220209	200973
2016	222751	222888	218187	210926	206239	201131	199347	201989	203568	207512	215215	223413	211097
2017	226861	223627	217248	208357	202419	196896	195223	195334	193624	198025	204141	212018	206148
2018	213125	208617	201119	194060	185467	179777	179857	179975	178499	183446	190212	197950	191009
2019	200125	197072	189467	183549	176128	170800	171280	169849	171423	176495	182427	192955	181798
2020	194233												

L'explication des termes se trouve en pages 26 à 28.

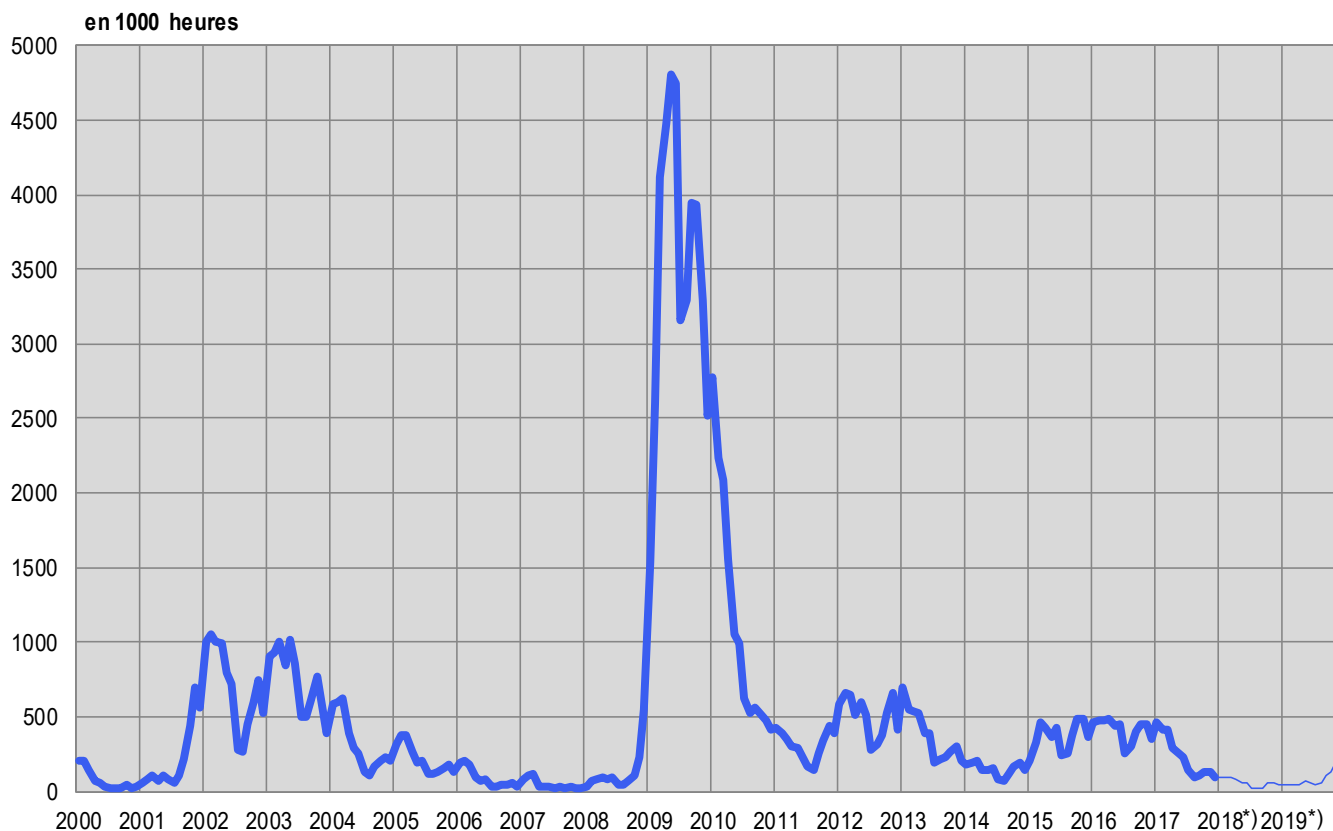
T13: Réductions de l'horaire de travail décomptées**Entreprises, travailleurs touchés et heures de travail perdues**

Caractéristiques	Novembre 2019 *)	Variation par rapport à			
		Octobre 2019		Novembre 2018	
		absolue	en %	absolue	en %
- Entreprises	171	58	51.3	110	180.3
- Travailleurs touchés	3650	1878	106.0	2744	...
- Heures de travail perdues	221321	91721	70.8	168330	...

*) *en italiques* = chiffres provisoires.

(...) Les variations supérieures de plus de 200% ne sont pas publiées.

L'explication des termes se trouve en pages 26 à 28.

G8: Réduction de l'horaire de travail, heures de travail perdues décomptées

*) chiffres provisoires

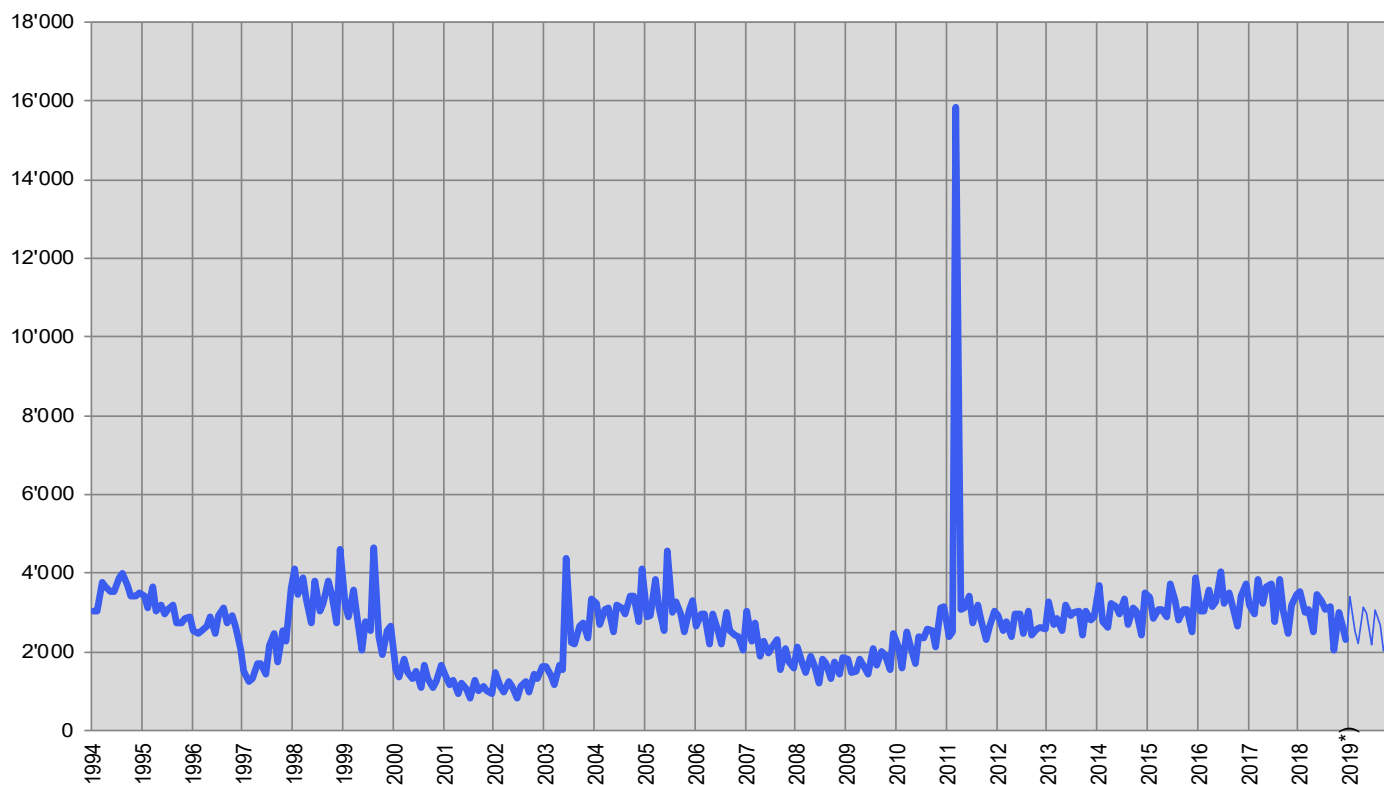
T14: Arrivées en fin de droits

	Janv.	Févr.	Mars	Avril	Mai	Juin	Juillet	Août	Sept.	Oct.	Nov.	Déc.	Ø
1998	4112	3454	3861	3363	2743	3820	3036	3212	3808	3452	2725	4623	3517
1999	3207	2886	3591	2877	2034	2788	2549	4648	2388	1936	2549	2671	2844
2000	1547	1365	1817	1482	1337	1494	1086	1681	1329	1097	1238	1656	1427
2001	1417	1182	1272	955	1206	1042	815	1271	1005	1111	1009	941	1102
2002	1485	1122	982	1243	1119	842	1123	1247	990	1417	1331	1610	1209
2003	1627	1384	1183	1656	1538	4395	2251	2188	2641	2732	2369	3331	2275
2004	3238	2688	3084	3117	2519	3191	3102	2963	3440	3416	2764	4111	3136
2005	2878	2939	3852	3123	2543	4583	2991	3275	2963	2499	3093	3309	3171
2006	2658	2964	2970	2187	2949	2547	2181	2985	2561	2426	2373	2030	2569
2007	3046	2286	2738	1905	2292	1971	2136	2303	1560	2093	1754	1592	2140
2008	2121	1719	1474	1894	1653	1192	1808	1715	1318	1736	1431	1851	1659
2009	1833	1488	1504	1828	1606	1428	2085	1666	2024	1914	1561	2451	1782
2010	2122	1603	2496	2166	1707	2390	2366	2573	2542	2106	3131	3143	2362
2011	2390	2487	15850	3063	3132	3406	2729	3180	2821	2306	2664	3026	3921
2012	2929	2540	2755	2402	2975	2946	2469	3021	2415	2573	2619	2592	2686
2013	3253	2714	2836	2551	3209	2925	3000	3037	2438	3021	2827	2868	2890
2014	3673	2771	2610	3219	3166	2946	3343	2677	3098	3045	2428	3501	3040
2015	3395	2851	3093	3070	2896	3716	3319	2811	3077	3088	2515	3871	3142
2016	3051	3029	3586	3162	3266	4042	3233	3509	3148	2654	3422	3709	3318
2017	3191	2973	3840	3212	3642	3721	2763	3847	3035	2478	3198	3447	3279
2018	3537	3019	3075	2513	3472	3261	3094	3144	2062	2991	2679	2310	2930
* 2019	3385	2525	2221	3136	2989	2179	3066	2678	2037	2607	2261		

*) en italiques = chiffres provisoires.

L'explication des termes se trouve en pages 26 à 28.

Sur le total des personnes arrivées en fin de droits dans le courant du mois de novembre à fin janvier, 342 ou 15% avaient retrouvé un emploi et 477 ou 21% étaient toujours inscrites à un ORP. Ces dernières restent donc enregistrées comme demandeurs d'emploi ou chômeurs et continuent de bénéficier des services des ORP. Elles peuvent également participer aux mesures de marché du travail proposées. 1442 personnes arrivées en fin de droits (64%) n'étaient plus inscrites à un ORP (il n'est pas possible de les enregistrer ultérieurement comme ayant retrouvé du travail ou s'étant retirées du marché du travail).

G9: Arrivées en fin de droits

*) chiffres provisoires

EXPLICATIONS

Chômeurs inscrits	Personnes annoncées auprès des offices régionaux de placement, qui n'ont pas d'emploi et sont immédiatement disponibles en vue d'un placement. Peu importe qu'elles touchent, ou non, une indemnité de chômage. Les chômeurs complets cherchent un poste à plein temps; les chômeurs partiels , un poste à temps partiel.
Demandeurs d'emploi inscrits	Tous les demandeurs d'emploi, chômeurs et non-chômeurs, qui sont inscrits aux offices régionaux de placement et cherchent un emploi.
Demandeurs d'emploi inscrits non-chômeurs	Demandeurs d'emploi qui sont inscrits aux offices régionaux de placement cependant qui, à la différence des chômeurs, ne sont pas immédiatement disponibles pour placement ou ont un emploi. Le nombre de demandeurs d'emploi non-chômeurs correspond à la différence entre le nombre des demandeurs d'emploi enregistrés et celui des chômeurs. Ils sont classés dans les quatre sous-catégories suivantes: nombre de personnes en programme d'emploi temporaire, en programme de reconversion et de perfectionnement, en gain intermédiaire et autres demandeurs d'emploi non-chômeurs.
Programmes d'emploi temporaire (PET)	Programmes financés par l'assurance-chômage dans le but de faciliter l'intégration ou la réinsertion professionnelles des assurés. Ils permettent aux participants de conserver leurs qualifications professionnelles et de développer de nouvelles aptitudes. L'emploi temporaire peut également prendre la forme de stages pratiques dans des entreprises ou dans l'administration ou de semestres de motivation pour les jeunes sortant de l'école.
Reconversion / perfectionnement	Le but des mesures de reconversion et de perfectionnement (cours) est d'améliorer rapidement et sensiblement l'aptitude au placement de l'assuré sur le marché du travail. La mesure peut également prendre la forme de stage de formation dans une entreprise ou dans le cadre d'une entreprise d'entraînement. Conformément à l'art. 60, al. 4, de la loi sur l'assurance-chômage, les demandeurs d'emploi non-chômeurs en mesure de reconversion ou de perfectionnement ne sont pas apte au placement pendant la durée de ladite mesure. Ils sont recensés dans le tableau 2c de la statistique des chômeurs. En revanche, les demandeurs d'emploi chômeurs en mesure de reconversion ou de perfectionnement doivent immédiatement abandonner la mesure si un emploi leur est proposé. Le nombre de ces personnes figure au bas de la page 6.
Gain intermédiaire	Est réputé gain intermédiaire tout gain que le bénéficiaire de l'assurance-chômage retire d'une activité salariée ou indépendante exercée pendant une période de contrôle dans le but d'éviter ou de diminuer le chômage.
Autres demandeurs d'emploi non-chômeurs	Entrent dans cette catégorie les bénéficiaires d'allocations d'initiation au travail, de la contribution aux frais de déplacement quotidien et aux frais de déplacement et de séjour hebdomadaires, des prestations au titre de l'encouragement d'une activité indépendante, les demandeurs d'emploi qui ne sont pas disponibles immédiatement pour placement pour cause de maladie, de service militaire ou d'autres motifs, les personnes licenciées qui restent encore parties à un rapport de travail jusqu'à l'expiration du délai de congé.
Aptitude au placement	Le chômeur est apte au placement lorsqu'il est prêt, en mesure et en droit d'accepter un travail convenable.
Effectifs	Nombre durant le jour de référence. Le dernier jour du mois sert de jour de référence.
Entrées / Sorties	Les entrées donnent la somme des nouvelles inscriptions au chômage avec le statut de 'chômeur' plus les passages du statut de 'non-chômeur' à celui de 'chômeurs'. Inversement, les sorties se composent des désinscriptions de chômeurs et des passages du statut de 'chômeur' à celui de 'non-chômeur'. En outre, au niveau national, d'autres flux sont également mesurables et démontrables (entrées et sorties des agrégats demandeurs d'emploi, non-chômeurs, sous-agrégats non-chômeurs, emplois vacants).
Désaisonnalisation	Méthode permettant d'éliminer la composante saisonnière d'une série chronologique. Le procédé X-12 utilisé ici recalcule toute la série pour chaque nouvelle donnée, d'où les fluctuations possibles des valeurs corrigées d'un mois à l'autre.
Age	Différence entre le jour de référence (dernier jour du mois) et la date de naissance (année et mois) de la personne concernée. La formation des classes se fait par étapes tous les cinq ans.
Chômage des jeunes	Chômeurs de 15 à 24 ans.
Durée écoulée	Différence entre la date de référence et la date d'inscription, déduction faite des périodes non considérées comme du chômage (programme d'occupation, gain intermédiaire, etc.).

Situation	<p>Auparavant actif: fin de l'activité professionnelle non antérieure de plus de 6 mois à l'inscription à l'office régional de placement.</p> <p>Premier emploi: vient de terminer sa formation (les apprentis sont considérés comme auparavant actifs).</p> <p>Reprise d'emploi: après interruption d'activité de 6 mois au moins.</p> <p>Recyclage, perfectionnement: chômeurs aptes au placement en cours de reconversion ou de perfectionnement.</p>
Taux de chômage	Nombre de chômeurs inscrits le jour de référence (dernier jour du mois) divisé par le nombre de personnes actives (depuis le 1 ^{er} janvier 2017: 4'636'100 personnes) selon le cumul des échantillons (pooling) sur la période de 2015 à 2017 des données du relevé structurel qui concernent la vie active de la population, multiplié par 100.
Personnes actives	<p>Personnes actives occupées (au moins une heure par semaine) ou sans emploi.</p> <p>Le taux de chômage est calculé en prenant comme dénominateur le nombre de personnes actives. Ventilé par régions, cantons, nationalités, classes d'âge et selon le sexe, le nombre de personnes actives influence divers tableaux de la statistique du marché du travail du SECO. Exception: pour les branches économiques et les professions, le taux de chômage n'est pas calculé sur la base du nombre de personnes actives, mais du nombre de personnes actives occupées.</p> <p>Depuis 2010, l'Office fédéral de la statistique (OFS) recense chaque année le nombre de personnes actives au moyen d'un échantillonnage dans le cadre du relevé structurel sur la vie active de la population. La réalisation d'un relevé structurel annuel permet de cumuler les résultats sur une période de plusieurs années (pooling). L'intérêt de cette façon de procéder est de disposer de données plus larges dans le domaine des personnes actives. Le SECO procède au calcul du taux de chômage à partir du 1er janvier 2017 sur la base du nombre de personnes actives déterminé dans le cadre d'un 'pooling' sur la période de 2015 à 2017 à partir de données du relevé structurel.</p> <p>Se fonder sur la méthode d'échantillonnage permet une adaptation plus régulière du dénominateur du taux de chômage que la méthode utilisée auparavant et reposant sur le recensement de la population (enquête exhaustive effectuée tous les dix ans). Le nombre de personnes actives sur lequel se base le SECO englobe également les diplomates et les fonctionnaires internationaux résidant en Suisse</p> <p>(Avant le 31 décembre 1999, le taux de chômage était calculé sur la base du nombre de personnes exerçant une activité lucrative de six heures hebdomadaires au moins. Cette base de calcul n'est plus disponible).</p>
Coefficients de variation des personnes actives	<p>Le coefficient de variation (CV) est une mesure de la dispersion relative, utilisée pour décrire la précision d'une valeur estimative. Il se calcule comme le rapport entre l'écart-type d'une distribution d'échantillonnage et la moyenne de cette distribution, multiplié par 100. (Le coefficient de variation décrit donc l'écart-type relatif d'une distribution d'échantillonnage, permettant ainsi de comparer la dispersion des valeurs mesurées lors de distributions avec des moyennes différentes).</p> <p>S'agissant du taux de chômage, le coefficient de variation permet au SECO de recourir à des lettres pour caractériser l'exactitude du nombre de personnes actives (du dénominateur relatif au taux de chômage): la lettre «A» indique que la valeur publiée peut diverger de la valeur réelle de 0,0 à 1,0 %, «B» de 1,1 à 2,0 %, «C» de 2,1 à 5,0 %, «D» de 5,1 à 10,0 %. Les taux de chômage dont le coefficient de variation des personnes actives présente un écart de plus de 10 % ne sont pas publiés..</p>
Branches économiques	Systématique selon NOGA-2008 (Nomenclature Générale des Activités économiques).
Groupes de professions	Classement selon la nomenclature suisse des professions CH-ISCO-19. Attribution à la dernière activité exercée.
Fonctions exercées	<p>Indépendant: propriétaire d'entreprise ou membre d'une société collective ou en commandite.</p> <p>Cadre: exerce des tâches de direction, coordination ou contrôle.</p> <p>Spécialiste: exécute des tâches complexes et sous sa responsabilité.</p> <p>Auxiliaire: exécute des tâches simples et ne nécessitant pas de formation élémentaire.</p> <p>Apprenti: fin ou rupture d'un apprentissage ou d'une formation élémentaire.</p> <p>Stagiaire: Personne au terme de la scolarité obligatoire ou d'une formation en Haute école disposant d'une brève expérience pratique dans un métier (en général 3 à 6 mois).</p> <p>Ecolier, étudiant: fin ou rupture d'une formation dans un établissement d'enseignement.</p> <p>Travailleur à domicile: effectue des travaux à la maison pour le compte d'une entreprise.</p>
Chômeurs de longue durée	Personnes au chômage depuis plus d'une année.
Places vacantes annoncées	Les places vacantes sont annoncées volontairement aux offices régionaux de placement qui gèrent les registres correspondants. Depuis le mois de juin 2009, une place vacante annoncée n'est plus automati-

quement retirée une fois sa date de validité passée: désormais, le conseiller ORP dispose d'un mois supplémentaire, une fois la date de validité atteinte, pour décider si la place vacante est définitivement retirée ou si la date de validité est prolongée. Dans ce dernier cas de figure, la place vacante reste dans l'effectif.

Temps de travail

Plein temps: 90% ou plus du temps de travail habituel.

Temps partiel: moins de 90% de ce temps.

Missing Values

Dans certains tableaux des valeurs manquent ce qui fait que le total indiqué ne correspond pas à la somme des valeurs.

...

Donnée non connue, sans objet ou non mentionnée pour des raisons statistiques.

-

Valeur nulle.

Définition de la notion de fin de droits

Un chômeur en fin de droits est un chômeur qui a épuisé son droit maximum aux indemnités journalières ou dont le droit aux indemnités journalières s'est éteint à l'expiration du délai-cadre de deux ans sans qu'il n'ait pu ouvrir un nouveau délai-cadre d'indemnisation. Le chômeur arrive en fin de droits dans le mois au cours duquel il a touché sa dernière indemnité journalière.

Le nombre maximum d'indemnités journalières dépend de la durée de cotisation et de l'âge.

La réglementation est la suivante depuis le 1er avril 2011:

- Ont droit à 260 indemnités journalières au maximum, les personnes dont la période de cotisation à l'assurance-chômage est de douze mois au moins tout en étant inférieure à 18 mois au cours des deux années précédant le chômage.
- Les personnes dont la durée de cotisation est supérieure à 18 mois ont droit à 400 indemnités journalières.
- Ont droit à 520 indemnités journalières, les personnes qui ont cotisé au moins 22 mois et ont plus de 55 ans ou bénéficient d'une rente-invalidité correspondant à un taux d'invalidité d'au moins 40 %.
- Les personnes jusqu'à 25 ans qui n'ont pas de charge d'entretien envers des tiers et dont la durée de cotisation est d'au moins douze mois ont droit au maximum à 200 indemnités journalières.
- Les personnes qui sont libérées des conditions relatives à la période de cotisation peuvent toucher au maximum 90 indemnités journalières.
- Les personnes qui ont ouvert un délai-cadre dans les quatre ans qui précèdent l'âge de la retraite AVS peuvent toucher 120 indemnités journalières supplémentaires.

Les conditions relatives au nombre maximum d'indemnités journalières étaient les suivantes entre le 1er juillet 2003 et le 31 mars 2011:

- Avait droit à 400 indemnités journalières l'assuré qui avait payé des cotisations à l'assurance-chômage pendant douze mois au moins
- Celui qui justifiait d'une période de cotisation de 18 mois et qui était âgé de plus de 55 ans ou touchait une rente de l'assurance-invalidité ou de l'assurance-accidents avait droit à 520 indemnités journalières.
- Les personnes qui avaient ouvert un délai-cadre dans les quatre ans qui précèdent l'âge de la retraite AVS pouvaient toucher 120 indemnités journalières supplémentaires.
- Celui qui était libéré des conditions relatives à la période de cotisation avait droit à 260 indemnités journalières au plus.
- Les personnes qui avaient droit à 400 indemnités journalières pouvaient toucher 120 indemnités journalières supplémentaires lorsque le taux de chômage des six derniers mois était supérieur à 5 % dans leur canton ou leur région de domicile. Le canton devait alors prendre en charge 20 % des coûts de ces indemnités supplémentaires.

Entre janvier 1997 et juin 2003, il suffisait d'avoir cotisé pendant six mois durant les deux ans qui précédaient le chômage pour ouvrir un délai-cadre d'indemnisation de deux ans. La plupart des assurés avaient droit à 520 indemnités journalières.

Avant 1997, le nombre d'indemnités journalières versées par l'assurance-chômage dépendait de la période de cotisation: six mois de cotisation donnaient droit à 170 indemnités journalières, douze mois à 250 et 18 mois à 400.

Pour des raisons pratiques liées aux versements, les données des caisses de chômage sur le nombre de chômeurs arrivés en fin de droits dans un mois donné ne sont disponibles qu'avec un décalage de deux mois.

Réductions de l'horaire de travail décomptées

On entend par là la réduction temporaire de l'horaire de travail ou la mise en disponibilité totale temporaire de travailleurs assortie normalement d'une réduction de salaire correspondante sous maintien du contrat de travail. Sont également considérés comme réductions de l'horaire de travail les arrêts de travail dus à des mesures prises par l'autorité ou d'autres circonstances indépendantes de la volonté de l'employeur. Un secteur d'exploitation peut, dans des cas particuliers, être assimilé à une entreprise. L'introduction de réductions de l'horaire de travail dans l'entreprise doit viser à pallier un recul temporaire des activités et à préserver des emplois. L'indemnité en cas de réduction de l'horaire de travail offre ainsi aux employeurs une alternative aux licenciements.

La statistique recense les réductions de l'horaire de travail décomptées et indemnisées par les caisses. Pour des raisons d'ordre pratique liées au versement des indemnités, les données des caisses de chômage sur les réductions de l'horaire de travail décomptées ne sont disponibles qu'après un délai de deux mois.