



Schweizerische Eidgenossenschaft
Confédération suisse
Confederazione Svizzera
Confederaziun svizra

Département fédéral de l'économie,
de la formation et de la recherche DEFR
Secrétariat d'Etat à l'économie SECO

La situation sur le marché du travail

en juillet 2020

10 août 2020

Publication:

Schweizerische Eidgenossenschaft
Confédération suisse
Confederazione Svizzera
Confederaziun svizra

Secrétariat d'Etat à l'économie SECO
Direction du travail
Holzikofenweg 36
CH-3003 Berne
Tél. ++41 58 462 56 56
Fax ++41 58 462 56 00
www.seco.admin.ch
Courriel: info@seco.admin.ch

Périodicité:

„La situation sur le marché du travail“
paraît chaque mois en français, en allemand et en italien

ABONNEMENTS:

Secrétariat d'Etat à l'économie SECO
Direction du travail
Statistiques et analyses du marché du travail
Holzikofenweg 36
CH-3003 Berne

Tél. ++41 58 480 62 73 / ++41 58 480 62 70

PRIX DE L'ABONNEMENT:

Suisse: Fr. 60.-- par an
étranger: Fr. 84.-- par an

Internet:

www.seco.admin.ch
www.travail.swiss
www.amstat.ch (Statistiques et analyses du marché du travail)



TABLE DES MATIERES

BREF APERCU

Aperçu des chiffres	5
---------------------	---

TABLEAUX ET GRAPHIQUES

T1a: Chômeurs inscrits	6
T1b: Taux de chômage	7
G1: Chômeurs inscrits, selon le sexe, la nationalité et la durée	7
T2a: Chômeurs inscrits selon les cantons	8
T2b: Taux de chômage selon les cantons	9
T2c: Demandeurs d'emploi inscrits selon les cantons	10
G2: Part des demandeurs d'emploi inscrits non-chômeurs	12
G3: Demandeurs d'emploi et chômeurs inscrits	13
G4: Part des chômeurs de longue durée au total des chômeurs	13
G5: Taux de chômage par canton	14
G6: Taux de chômage par canton	14
T3: Chômeurs inscrits selon les branches économiques	15
T4a: Chômeurs inscrits selon les grands groupes de professions	16
T4b: Chômeurs inscrits selon les degrés de formation	16
T5: Chômeurs inscrits selon les classes d'âge	17
T6: Chômeurs inscrits selon la dernière fonction exercée	18
G7: Chômeurs inscrits selon la dernière fonction exercée	18
T7: Chômeurs de longue durée	19
T8: Chômage des jeunes (15-24 ans)	20
T9: Places vacantes annoncées	21
T10: Série chronologique chômeurs inscrits	22
T11: Série chronologique taux de chômage	22
T12: Série chronologique demandeurs d'emploi inscrits	23
T13: Réductions de l'horaire de travail décomptées	24
G8: Réduction de l'horaire de travail, heures de travail perdues décomptées	24
T14: Arrivées en fin de droits	25
G9: Arrivées en fin de droits	25

EXPLICATIONS	26
--------------	----

Les chômeurs inscrits en juillet 2020

Selon les relevés du Secrétariat d'Etat à l'économie (SECO), à fin juillet 2020, 148'870 personnes étaient inscrites au chômage auprès des offices régionaux de placement (ORP), soit 1'419 de moins que le mois précédent. Le taux de chômage est resté inchangé à 3,2% pendant le mois sous revue. Le chômage a augmenté de 51'292 personnes (+52,6%) par rapport au mois correspondant de l'année précédente.

Le chômage des jeunes en juillet 2020

Le chômage des jeunes (de 15 à 24 ans) a augmenté de 578 personnes (+3,3%), passant à 17'895. Par rapport au même mois de l'année précédente, il a augmenté de 7'066 personnes (+65,3%).

Chômeurs de 50-64 ans en juillet 2020

Le nombre des chômeurs de 50-64 ans a diminué de 154 personnes (-0,4%) pour s'établir à 39'530 personnes. Par rapport au même mois de l'année précédente, cela correspond à une augmentation de 11'914 personnes (+43,1%).

Demandeurs d'emploi en juillet 2020

L'ensemble des demandeurs d'emploi inscrits se chiffre à 235'762 personnes, soit 2'308 de plus que le mois précédent et 64'482 (+37,6%) de plus qu'au même mois de l'année précédente.

Places vacantes annoncées en juillet 2020

Le 1^{er} juillet 2018, l'obligation d'annoncer les postes vacants pour les genres de professions dont le taux de chômage national atteint au moins 8% a été introduite dans toute la Suisse; depuis le 1^{er} janvier 2020, cette valeur seuil est passée à 5%. Il a augmenté de 3'376 en juillet, passant à 35'295. Parmi ces 35'295 places, 19'951 étaient soumises à l'obligation d'annonce.

Réductions de l'horaire de travail décomptées en mai 2020

En mai 2020, les réductions de l'horaire de travail (chômage partiel) ont touché 890'890 personnes, soit 186'151 de moins (-17,3%) que le mois précédent. Le nombre d'entreprises ayant eu recours à de telles mesures a diminué de 21'081 unités (-16,1%), passant à 109'988, celui des heures de travail perdues de 32'251'979 unités (-35,8%), pour s'établir à 57'933'292 heures. L'année précédente à la même époque (mai 2019), le chômage partiel avait sévi dans 82 entreprises, touchant 1'374 personnes et entraînant la perte de 71'054 heures de travail.

Personnes arrivées en fin de droits en mai 2020

D'après les données provisoires des caisses de chômage, le nombre des personnes qui avaient épuisé leur droit à l'indemnité de chômage pendant le mois de mai 2020 se montait à 62 personnes. Pendant la durée de validité de l'ordonnance COVID-19 assurance-chômage, tous les ayants droit peuvent percevoir 120 indemnités journalières de plus au maximum.

Aperçu des chiffres

CHÔMAGE	Juillet 2020	Juin 2020	Juillet 2019	Variation par rapport			
				au mois préc.		à l'année préc.	
				absolue	en %	absolue	en %
- Chômeurs inscrits	148'870	150'289	97'578	-1'419	-0.9	51'292	52.6
- Taux de chômage	3.2%	3.2%	2.1%	...	- *)	...	1.1 *)
- Jeunes chômeurs **)	17'895	17'317	10'829	578	3.3	7'066	65.3
- Taux de chômage des jeunes	3.4%	3.3%	2.1%	...	0.1 *)	...	1.3 *)
- Chômeurs 50-64 ans	39'530	39'684	27'616	-154	-0.4	11'914	43.1
- Taux de chômage des 50-64 ans	2.9%	2.9%	2.0%	...	- *)	...	0.9 *)
- Chômeurs de longue durée	22'337	20'561	13'641	1'776	8.6	8'696	63.7
- Demandeurs d'emploi	235'762	233'454	171'280	2'308	1.0	64'482	37.6
PLACES VACANTES ANNONCÉES	35'295	31'919	38'236	3'376	10.6	-2'941	-7.7

*) en points de pourcentage

**) 15 à 24 ans

Depuis 1991, la Suisse possède parallèlement aux statistiques du SECO sur le chômage, d'autres statistiques portant sur la population sans activité lucrative: l'Enquête suisse sur la population active (ESPA) de l'Office fédéral de la statistique (OFS). Basées sur les directives du Bureau international du travail (BIT/ILO/IAA) et d'EUROSTAT, ces dernières sont utilisées pour les comparaisons internationales. Les méthodes de récolte des données des deux statistiques sont différentes. Contrairement au SECO (recensement mensuel exhaustif des chômeurs inscrits auprès des ORP), l'OFS s'appuie sur des récoltes d'échantillons effectuées chaque trimestre via des interviews par téléphone et des extrapolations. Si chacune de ces deux méthodes de récolte mène à des résultats différents, les conclusions issues des deux statistiques se complètent.

T1a: Chômeurs inscrits

Moyenne annuelle		Juin 2020		Juillet 2020							
2018	2019			Effectifs	Variation par rapport				Flux		
		au mois précédent			au mois de l'année précédente		Entrées	Sorties			
		Nombre		Part (en %)	absolue	relative (en %)			absolue	relative (en %)	
118103	106932	150289	Total	148870	100.0	-1419	-0.9	51292	52.6	31633	33052
...	...	<i>153518</i>	Désaisonnalisé ¹⁾	155007	...	1489	1.0
			Selon la région:								
71993	64634	93872	Suisse alémanique	93093	62.5	-779	-0.8	33770	56.9	20010	20791
46110	42298	56417	Suisse romande et Tessin	55777	37.5	-640	-1.1	17522	45.8	11623	12261
			Selon le sexe:								
52714	46887	67005	Femmes	67006	45.0	1	0.0	22683	51.2	14146	14144
65389	60045	83284	Hommes	81864	55.0	-1420	-1.7	28609	53.7	17487	18908
			Selon la nationalité:								
63339	56461	80932	Suisses	81594	54.8	662	0.8	27697	51.4	17288	16643
54764	50471	69357	Etrangers	67276	45.2	-2081	-3.0	23595	54.0	14345	16409
			Selon l'âge: ²⁾								
13227	11771	17317	15-24 ans	17895	12.0	578	3.3	7066	65.3	6015	5151
71825	65007	93173	25-49 ans	91333	61.4	-1840	-2.0	32288	54.7	18720	20594
32957	30071	39684	50-64 ans	39530	26.6	-154	-0.4	11914	43.1	6895	7192
			Selon le temps de travail:								
97909	88583	123859	Plein temps	121868	81.9	-1991	-1.6	41634	51.9	26321	28286
20194	18349	26430	Temps partiel	27002	18.1	572	2.2	9658	55.7	5312	4766
			Selon la durée écoulée:								
72872	68815	92914	1-6 mois	88912	59.7	-4002	-4.3	29750	50.3
27288	23916	36814	7-12 mois	37621	25.3	807	2.2	12846	51.9
17943	14201	20561	> 1 année	22337	15.0	1776	8.6	8696	63.7
			Selon la situation:								
112650	100495	142505	Auparavant actif	140481	94.4	-2024	-1.4	49619	54.6
2954	3115	3960	Premier emploi	4558	3.1	598	15.1	1071	30.7
2499	3322	3824	Reprise d'emploi	3831	2.6	7	0.2	602	18.6

L'explication des termes se trouve en pages 26 à 28.

¹⁾ Méthode permettant d'éliminer la composante saisonnière d'une série chronologique. Le procédé X-12 utilisé ici recalcule toute la série pour chaque nouvelle donnée, d'où les fluctuations possibles des valeurs corrigées d'un mois à l'autre. Ces valeurs apparaissent en italique.

²⁾ 65 ans et plus: 112 chômeurs en juillet 2020.

6647 des 148870 personnes au chômage ont participé à une mesure de reconversion ou de perfectionnement.

T1b: Taux de chômage

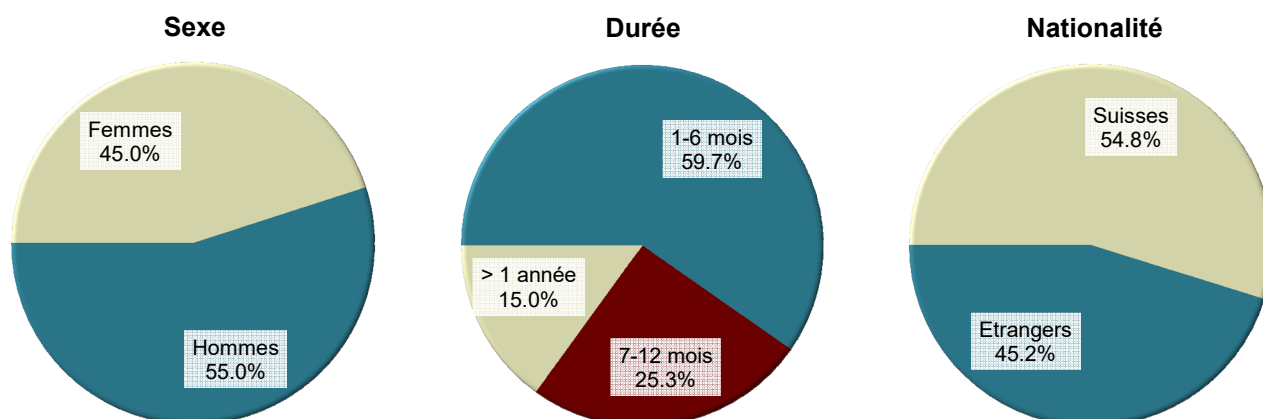
Moyenne annuelle		Juin 2020		Juillet 2020		
2018	2019			Taux	CV ¹⁾	Variation en points de % par rapport
					au mois précédent	au mois de l'année préc.
2.5	2.3	3.2	Total	3.2 A	-	1.1
...	...	3.3	Désaisonnalisé²⁾	3.3 A	-	...
Selon la région:						
2.2	1.9	2.8	Suisse alémanique	2.8 A	-	1.0
3.5	3.2	4.3	Suisse romande et Tessin	4.2 A	-0.1	1.3
Selon le sexe:						
2.5	2.2	3.1	Femmes	3.1 A	-	1.0
2.6	2.4	3.3	Hommes	3.3 A	-	1.2
Selon la nationalité:						
1.9	1.7	2.4	Suisses	2.4 A	-	0.8
4.4	4.0	5.5	Etrangers	5.4 A	-0.1	1.9
Selon l'âge:						
2.5	2.2	3.3	15-24 ans	3.4 A	0.1	1.3
2.7	2.5	3.5	25-49 ans	3.4 A	-0.1	1.2
2.4	2.2	2.9	50-64 ans	2.9 A	-	0.9

L'explication des termes se trouve en pages 26 à 28.

¹⁾ Coefficient de variation (CV): A=0.0-1.0%, B=1.1-2.0%, C=2.1-5.0%, D=5.1-10.0%, E=10.1-16.5%, F=16.6-25.0%, G>25%.

²⁾ Méthode permettant d'éliminer la composante saisonnière d'une série chronologique. Le procédé X-12 utilisé ici recalcule toute la série pour chaque nouvelle donnée, d'où les fluctuations possibles des valeurs corrigées d'un mois à l'autre. Ces valeurs apparaissent en italique.

G1: Chômeurs inscrits, selon le sexe, la nationalité et la durée juillet 2020



T2a: Chômeurs inscrits selon les cantons

Moyenne annuelle		Juin 2020		Juillet 2020							
2018	2019			Effectifs		Variation par rapport				Flux	
Effectifs				Nombre	Part (en %)	au mois précédent		au mois de l'année précédente		Entrées	Sorties
						absolue	relative (en %)	absolue	relative (en %)		
118103	106932	150289	Total	148870	100.0	-1419	-0.9	51292	52.6	31633	33052
21793	18228	27385	Zurich	27465	18.4	80	0.3	10298	60.0	5649	5572
10764	10205	14453	Berne	14492	9.7	39	0.3	5197	55.9	2801	2775
3983	3767	5450	Lucerne	5469	3.7	19	0.3	2129	63.7	1293	1281
152	212	289	Uri	260	0.2	-29	-10.0	86	49.4	69	95
1215	998	1412	Schwytz	1342	0.9	-70	-5.0	454	51.1	364	428
150	156	280	Obwald	268	0.2	-12	-4.3	133	98.5	69	77
242	207	365	Nidwald	330	0.2	-35	-9.6	154	87.5	96	126
379	313	502	Glaris	485	0.3	-17	-3.4	216	80.3	118	138
1486	1365	1827	Zoug	1826	1.2	-1	-0.1	513	39.1	428	425
4455	4266	5793	Fribourg	5831	3.9	38	0.7	1992	51.9	1516	1465
3349	2827	4366	Soleure	4393	3.0	27	0.6	1853	73.0	1116	1090
3362	3079	4162	Bâle-Ville	4251	2.9	89	2.1	1382	48.2	833	750
3362	2777	4038	Bâle-Campagne	3933	2.6	-105	-2.6	1320	50.5	809	915
1367	1252	1583	Schaffhouse	1542	1.0	-41	-2.6	410	36.2	270	316
461	486	668	Appenzell Rh.-Ext.	661	0.4	-7	-1.0	209	46.2	120	124
88	96	107	Appenzell Rh.-Int.	93	0.1	-14	-13.1	14	17.7	10	25
5532	5137	7389	Saint-Gall	7407	5.0	18	0.2	2656	55.9	1885	1868
1476	1272	2388	Grisons	1619	1.1	-769	-32.2	828	104.7	422	1186
9735	9328	13217	Argovie	13251	8.9	34	0.3	4550	52.3	2688	2642
3097	2927	3991	Thurgovie	4006	2.7	15	0.4	1368	51.9	970	958
4953	4773	6185	Tessin	5810	3.9	-375	-6.1	1733	42.5	1178	1565
15081	14145	19291	Vaud	19055	12.8	-236	-1.2	5932	45.2	4041	4270
5388	4851	6717	Valais	6110	4.1	-607	-9.0	2372	63.5	1538	2158
4233	3268	4291	Neuchâtel	4545	3.1	254	5.9	1633	56.1	817	563
10633	9754	12459	Genève	12597	8.5	138	1.1	3191	33.9	2146	1997
1366	1242	1681	Jura	1829	1.2	148	8.8	669	57.7	387	243

L'explication des termes se trouve en pages 26 à 28.

T2b: Taux de chômage selon les cantons

Moyenne annuelle		Juin 2020		Juillet 2020		
2018	2019			Taux	CV ¹⁾	Variation en points de % par rapport
Taux		au mois précédent				
2.5	2.3	3.2		Total	3.2 A	-
2.5	2.1	3.2	Zurich	3.2 A	-	1.2
1.9	1.8	2.5	Berne	2.5 A	-	0.9
1.7	1.6	2.3	Lucerne	2.4 A	0.1	1.0
0.8	1.1	1.4	Uri	1.3 C	-0.1	0.4
1.3	1.1	1.6	Schwytz	1.5 A	-0.1	0.5
0.7	0.7	1.3	Obwald	1.2 B	-0.1	0.6
1.0	0.8	1.5	Nidwald	1.3 B	-0.2	0.6
1.7	1.4	2.2	Glaris	2.1 B	-0.1	0.9
2.1	1.9	2.6	Zoug	2.6 B	-	0.7
2.6	2.5	3.3	Fribourg	3.4 A	0.1	1.2
2.2	1.9	2.9	Soleure	2.9 A	-	1.2
3.3	3.0	4.0	Bâle-Ville	4.1 A	0.1	1.3
2.2	1.9	2.7	Bâle-Campagne	2.6 A	-0.1	0.9
3.2	2.9	3.6	Schaffhouse	3.6 B	-	1.0
1.5	1.6	2.2	Appenzell Rh.-Ext.	2.1 B	-0.1	0.6
1.0	1.1	1.2	Appenzell Rh.-Int.	1.0 C	-0.2	0.1
2.0	1.8	2.6	Saint-Gall	2.6 A	-	0.9
1.3	1.1	2.2	Grisons	1.5 A	-0.7	0.8
2.6	2.5	3.5	Argovie	3.5 A	-	1.2
2.0	1.9	2.6	Thurgovie	2.6 A	-	0.9
2.9	2.8	3.6	Tessin	3.4 A	-0.2	1.0
3.6	3.4	4.6	Vaud	4.6 A	-	1.4
3.0	2.7	3.8	Valais	3.4 A	-0.4	1.3
4.5	3.5	4.6	Neuchâtel	4.9 A	0.3	1.8
4.3	3.9	5.0	Genève	5.1 A	0.1	1.3
3.8	3.4	4.6	Jura	5.0 B	0.4	1.8

L'explication des termes se trouve en pages 26 à 28.

¹⁾ Coefficient de variation (CV): A=0.0-1.0%, B=1.1-2.0%, C=2.1-5.0%, D=5.1-10.0%, E=10.1-16.5%, F=16.6-25.0%, G>25%.

Si l'on ne tenait pas compte de l'influence de l'aide aux chômeurs et de l'aide sociale versées par les cantons, le taux de chômage des cantons suivants serait plus bas (pp = point de pourcentage):
VD (-0.5 pp), GE (-0.2 pp), SH (-0.1 pp).

T2c: Demandeurs d'emploi inscrits selon les cantons

Moyenne annuelle		Juin 2020		Juillet 2020					
2018	2019			Effectifs	Variation par rapport		au mois de l'année précédente		
Effectifs		au mois précédent			absolue	relative (en %)	absolue	relative (en %)	
Nombre	Part (en %)			absolue					relative (en %)
191009	181798	233454	Total	235762	100.0	2308	1.0	64482	37.6
33044	30734	41487	Zurich	41937	17.8	450	1.1	12303	41.5
17498	16719	22025	Berne	22594	9.6	569	2.6	6811	43.2
6880	6658	8648	Lucerne	8909	3.8	261	3.0	2671	42.8
302	380	516	Uri	507	0.2	-9	-1.7	168	49.6
2192	2016	2532	Schwytz	2503	1.1	-29	-1.1	612	32.4
290	298	450	Obwald	438	0.2	-12	-2.7	152	53.1
451	400	595	Nidwald	598	0.3	3	0.5	216	56.5
676	603	850	Glaris	881	0.4	31	3.6	334	61.1
2499	2307	2889	Zoug	2903	1.2	14	0.5	687	31.0
7787	7488	9566	Fribourg	9679	4.1	113	1.2	2832	41.4
6180	5718	7485	Soleure	7787	3.3	302	4.0	2287	41.6
5186	4857	6232	Bâle-Ville	6355	2.7	123	2.0	1786	39.1
5596	5205	6518	Bâle-Campagne	6617	2.8	99	1.5	1488	29.0
2458	2471	2927	Schaffhouse	2954	1.3	27	0.9	527	21.7
804	829	1084	Appenzell Rh.-Ext.	1086	0.5	2	0.2	276	34.1
127	142	150	Appenzell Rh.-Int.	156	0.1	6	4.0	25	19.1
9841	9719	13103	Saint-Gall	13381	5.7	278	2.1	4128	44.6
2640	2279	3330	Grisons	2774	1.2	-556	-16.7	1162	72.1
15310	15227	20117	Argovie	20691	8.8	574	2.9	5872	39.6
5684	5513	7271	Thurgovie	7251	3.1	-20	-0.3	1982	37.6
8901	9011	10670	Tessin	10384	4.4	-286	-2.7	2253	27.7
24447	23518	28867	Vaud	29087	12.3	220	0.8	6839	30.7
8957	8171	9993	Valais	9446	4.0	-547	-5.5	2837	42.9
6048	5128	6326	Neuchâtel	6632	2.8	306	4.8	1863	39.1
15150	14558	17516	Genève	17769	7.5	253	1.4	3716	26.4
2062	1850	2307	Jura	2443	1.0	136	5.9	655	36.6

L'explication des termes se trouve en pages 26 à 28.

Juillet 2020												
Situation des demandeurs d'emploi non-chômeurs 1)												
Cantons	Programmes d'emploi temporaire	Variation par rapport au mois précédent		Reconversion/perfectionnement 2)	Variation par rapport au mois précédent		Gain intermédiaire	Variation par rapport au mois précédent		Autres demandeurs d'emploi non-chômeurs	Variation par rapport au mois précédent	
		absolue	relative (en %)		absolue	relative (en %)		absolue	relative (en %)		absolue	relative (en %)
CH	6292	272	4.5	900	201	28.8	44611	1381	3.2	35089	1873	5.6
ZH	752	-28	-3.6	1	1	-	6183	214	3.6	7536	183	2.5
BE	344	-26	-7.0	-	-	-	3629	129	3.7	4129	427	11.5
LU	318	36	12.8	5	4	400.0	1660	81	5.1	1457	121	9.1
UR	36	1	2.9	-	-	-	102	-4	-3.8	109	23	26.7
SZ	251	36	16.7	-	-	-	379	14	3.8	531	-9	-1.7
OW	19	5	35.7	-	-	-	62	2	3.3	89	-7	-7.3
NW	32	3	10.3	-	-	-	97	9	10.2	139	26	23.0
GL	18	4	28.6	5	1	25.0	178	14	8.5	195	29	17.5
ZG	94	-17	-15.3	-	-	-	438	6	1.4	545	26	5.0
FR	423	5	1.2	-	-	-	2219	72	3.4	1206	-2	-0.2
SO	195	11	6.0	9	3	50.0	1800	105	6.2	1390	156	12.6
BS	95	-12	-11.2	-	-	-	1133	48	4.4	876	-2	-0.2
BL	66	19	40.4	84	68	425.0	1313	27	2.1	1221	90	8.0
SH	132	19	16.8	5	5	-	630	30	5.0	645	14	2.2
AR	22	6	37.5	4	2	100.0	193	1	0.5	206	-	-
AI	2	1	100.0	2	2	-	33	8	32.0	26	9	52.9
SG	375	3	0.8	378	92	32.2	2472	109	4.6	2749	56	2.1
GR	138	70	102.9	-	-	-	698	92	15.2	319	51	19.0
AG	208	-32	-13.3	-	-	-	3964	152	4.0	3268	420	14.7
TG	291	16	5.8	-	-	-	1529	12	0.8	1425	-63	-4.2
TI	538	103	23.7	-	-	-	2861	-10	-0.3	1175	-4	-0.3
VD	957	-2	-0.2	292	59	25.3	6053	141	2.4	2730	258	10.4
VS	372	7	1.9	84	-17	-16.8	2322	64	2.8	558	6	1.1
NE	147	12	8.9	-	-	-	1199	4	0.3	741	36	5.1
GE	436	39	9.8	31	-19	-38.0	3083	74	2.5	1622	21	1.3
JU	31	-7	-18.4	-	-	-	381	-13	-3.3	202	8	4.1

L'explication des termes se trouve en pages 26 à 28.

¹⁾ Demandeurs d'emploi inscrits moins chômeurs inscrits = demandeurs d'emploi non-chômeurs.

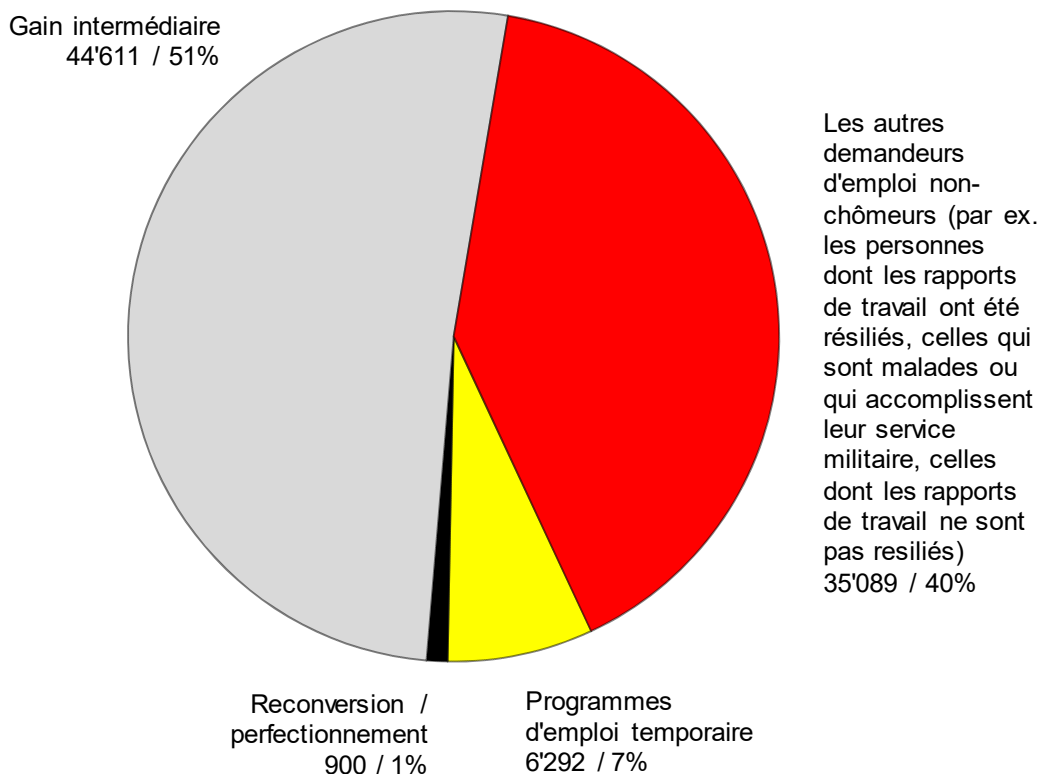
²⁾ Sont recensées les personnes qui, conformément à l'art. 60, al. 4, de la loi sur l'assurance-chômage, ne sont pas aptes au placement pendant la durée de leur mesure de reconversion ou de perfectionnement.

Demandeurs d'emploi inscrits non-chômeurs

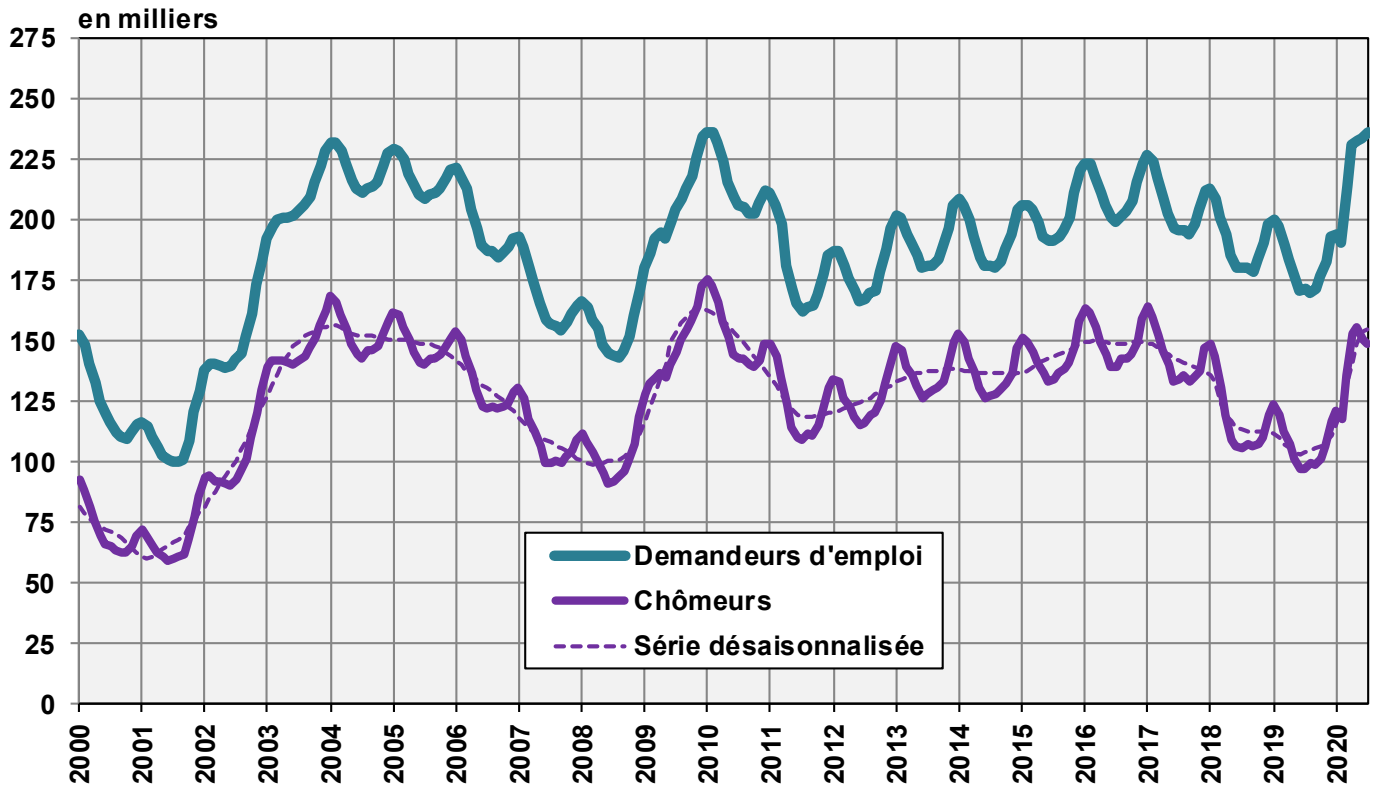
Les **demandeurs d'emploi non-chômeurs** sont les personnes qui sont inscrites aux offices régionaux de placement mais qui - à la différence des chômeurs - ne sont pas immédiatement disponibles pour placement ou ont un emploi.

- Les demandeurs d'emploi inscrits non-chômeurs correspondent à la différence entre le total des demandeurs d'emploi inscrits et les chômeurs.
- Les demandeurs d'emploi inscrits non-chômeurs se répartissent entre les catégories suivantes: demandeurs d'emploi en programme d'emploi temporaire, en reconversion ou en perfectionnement, en gain intermédiaire et autres demandeurs d'emploi.

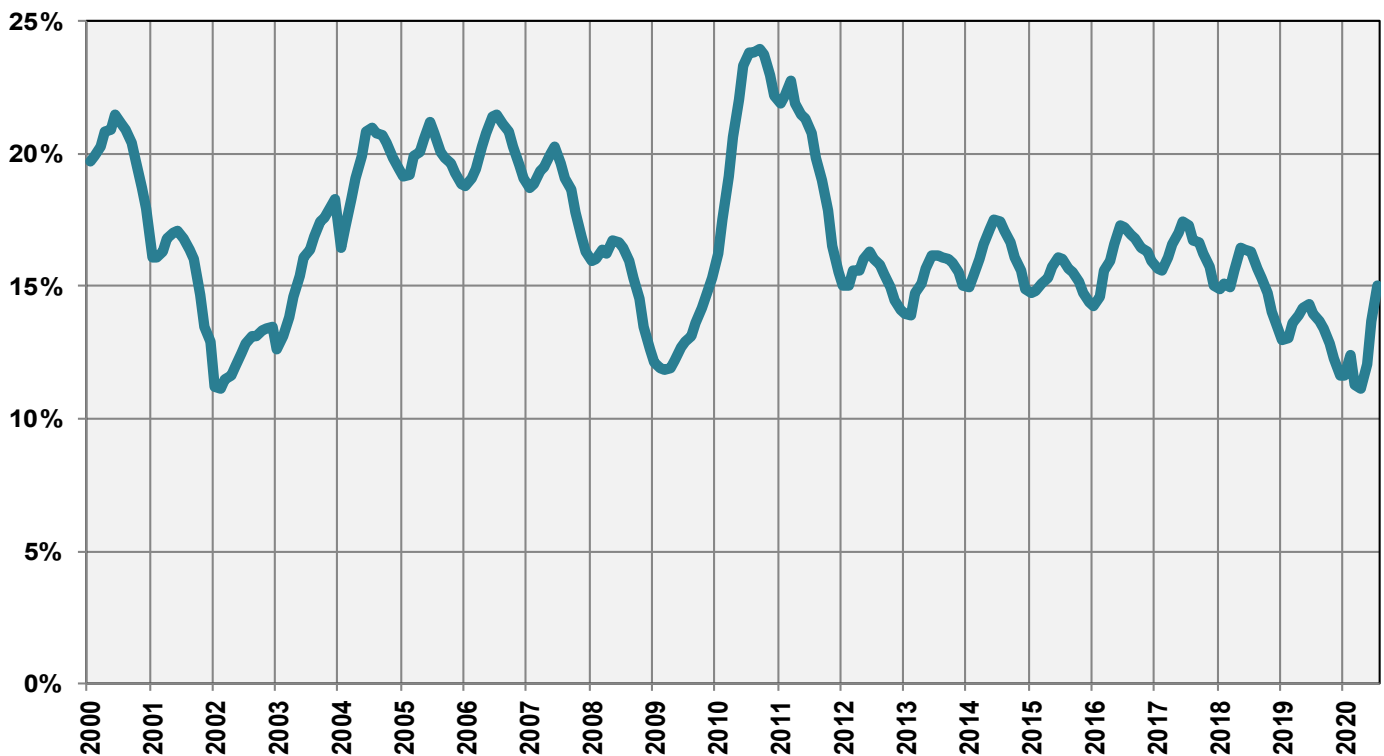
G2: Part des demandeurs d'emploi inscrits non-chômeurs (Total: 86'892) juillet 2020



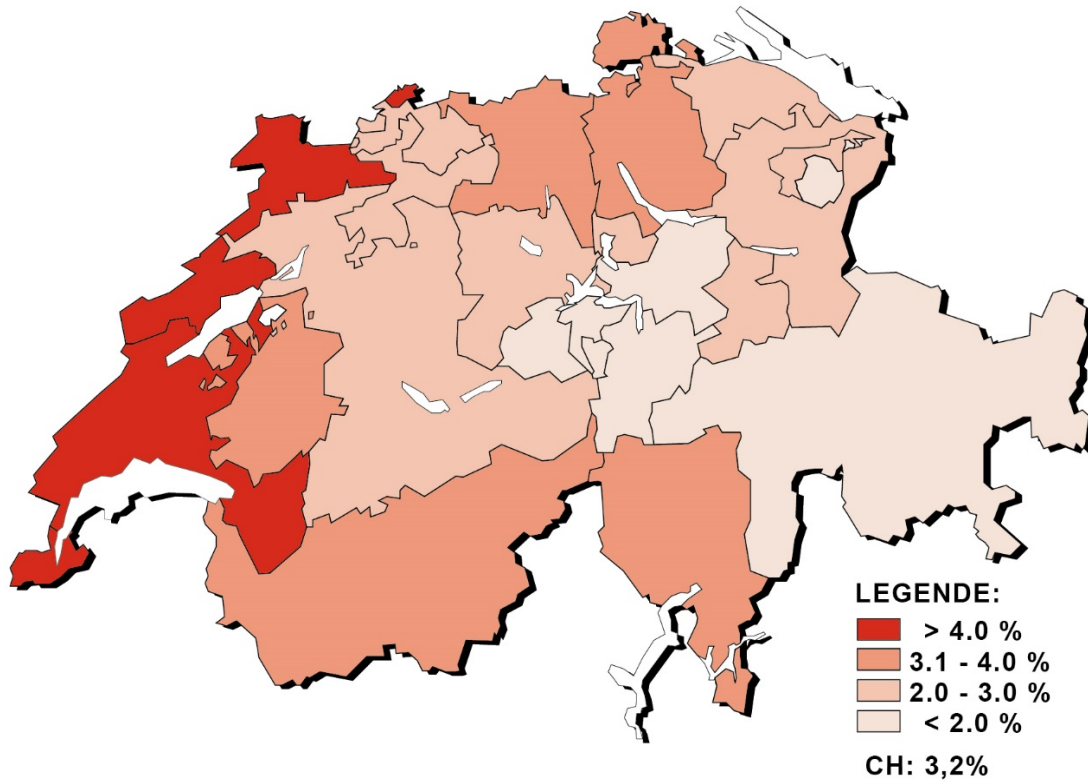
G3: Demandeurs d'emploi et chômeurs inscrits



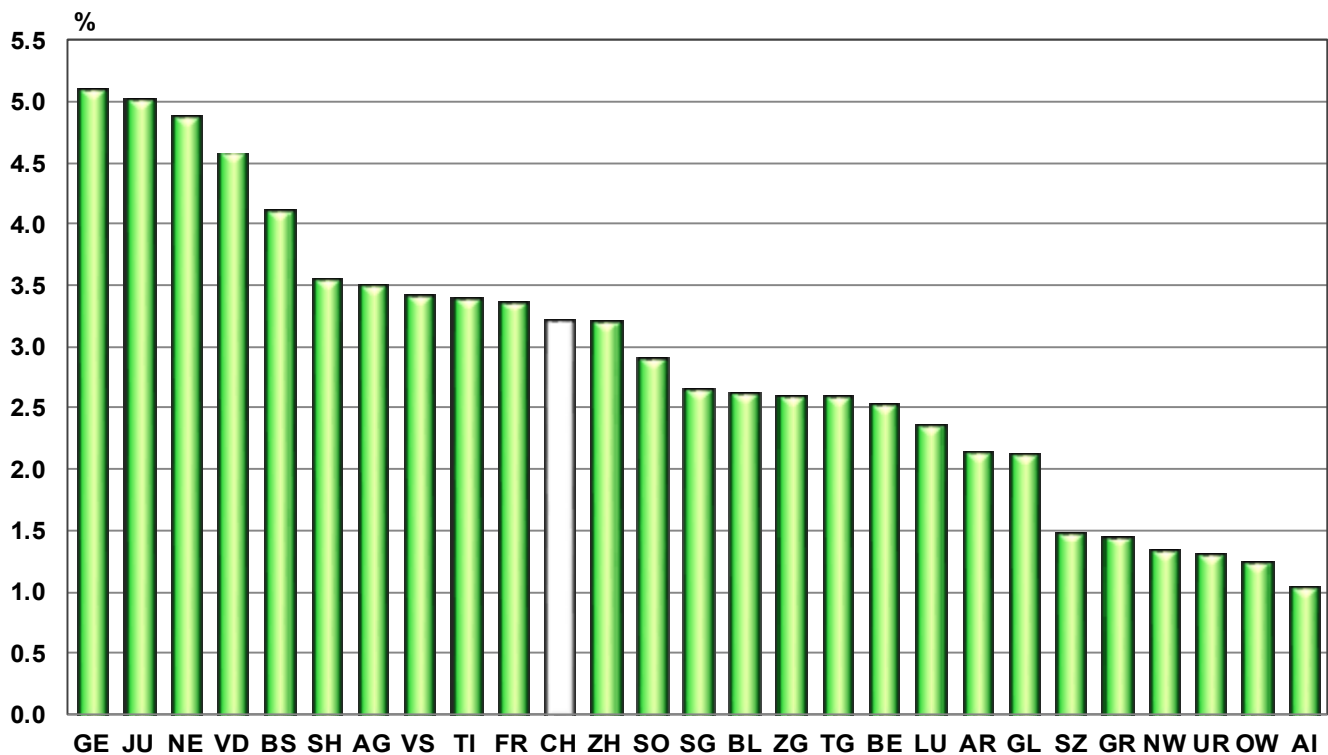
G4: Part des chômeurs de longue durée au total des chômeurs



G5: Taux de chômage par canton, juillet 2020



G6: Taux de chômage par canton, juillet 2020



T3: Chômeurs inscrits selon les branches économiques ¹⁾

Moyenne annuelle		Juin 2020		Juillet 2020					
2018	2019			Effectifs		Variation par rapport			
Effectifs			Nombre	Taux ²⁾ CV ³⁾	au mois précédent		au mois de l'année précédente		
					absolue	relative (en %)	absolue	relative (en %)	
118103	106932	150289	Total	148870		-1419	-0.9	51292	52.6
1067	932	1004	A Secteur 1 (Agriculture, sylviculture et pêche)	1031	0.9 A	27	2.7	360	53.7
28130	26409	35890	B-F Secteur 2 (Industrie)	35003	4.0 A	-887	-2.5	13441	62.3
83780	75115	107896	G-T Secteur 3 (Autres services)	107015	3.4 A	-881	-0.8	36238	51.2
1067	932	1004	A 01-03 Agriculture, sylviculture et pêche	1031	0.9 A	27	2.7	360	53.7
71	63	81	B 05-09 Industries extractives	78	1.9 C	-3	-3.7	30	62.5
2572	2495	3377	C 10-12 Aliments, boissons et tabac	3433	4.7 B	56	1.7	1142	49.8
304	310	426	C 13-14 Textiles et habillement	454	4.6 C	28	6.6	153	50.8
55	51	61	C 15 Cuir, chaussures	68	4.7 D	7	11.5	20	41.7
746	640	1043	C 16 Articles en bois et en liège, vannerie et sparterie	965	2.7 B	-78	-7.5	421	77.4
861	753	968	C 17-18 Industrie du papier, imprimerie	986	4.0 B	18	1.9	272	38.1
1341	1294	1608	C 19-21 Industrie chimique, raffinage de pétrole	1658	3.1 B	50	3.1	354	27.1
763	687	1033	C 22 Matières plastiques, caoutchouc	1006	5.5 C	-27	-2.6	410	68.8
544	521	612	C 23 Verres, céramiques et produits en ciment	608	4.0 C	-4	-0.7	150	32.8
2413	2336	3573	C 24-25 Métallurgie, produits métalliques	3608	4.5 A	35	1.0	1479	69.5
3009	2895	4573	C 26-27 Electrotechnique, électronique, montres, optique	4709	4.4 A	136	3.0	1873	66.0
1120	1153	2072	- C 2652 - Montres	2149	7.3 B	77	3.7	1008	88.3
1341	1244	2076	C 28 Fabrication de machines	2159	3.2 B	83	4.0	1006	87.3
359	346	490	C 29-30 Fabrication de véhicules	505	3.9 C	15	3.1	185	57.8
1229	1149	1626	C 31-33 Meubles; Réparation de machines	1604	3.7 B	-22	-1.4	518	47.7
303	269	357	D 35 Production et distribution d'énergie	344	1.3 B	-13	-3.6	102	42.1
384	358	451	E 36-39 Reconversion; traitement et distribution d'eau	457	2.9 C	6	1.3	159	53.4
11835	10998	13535	F 41-43 Bâtiment et génie civil 4)	12361	4.3 A	-1174	-8.7	5167	71.8
17576	15343	21243	G 45-47 Commerce, entretien et réparation d'automobiles	21459	4.0 A	216	1.0	6837	46.8
2019	1755	2644	G 45 Commerce, réparation d'auto	2695	3.5 A	51	1.9	1005	59.5
6756	5949	7858	G 46 Commerce de gros	7983	4.0 A	125	1.6	2283	40.1
8801	7639	10741	G 47 Commerce de détail	10781	4.2 A	40	0.4	3549	49.1
4942	4541	6885	H 49-53 Trafic et transports	6686	3.6 A	-199	-2.9	2520	60.5
10331	8912	15833	I 55-56 Hôtellerie et restauration	13913	7.5 A	-1920	-12.1	6567	89.4
3974	3690	5134	J 58-63 Information et communication	5193	3.7 A	59	1.1	1481	39.9
2067	2007	2774	- J 62 - Informatique	2806	3.6 A	32	1.2	794	39.5
6103	5606	7381	K 64-66 Activités financières et d'assurance	7466	3.1 A	85	1.2	1890	33.9
3418	3115	4164	- K 64 - Banques	4214	3.2 A	50	1.2	1124	36.4
927	807	992	- K 65 - Assurances	989	2.0 B	-3	-0.3	207	26.5
1188	1079	1564	L 68 Activités immobilières	1541	3.1 B	-23	-1.5	517	50.5
8924	8079	11816	M 69-75 Activités spécialisées, scientifiques et techn.	11957	3.2 A	141	1.2	4094	52.1
551	499	678	- M 72 - Recherche et développement	693	3.4 C	15	2.2	232	50.3
7544	6639	9288	N 77-82 Activités de services administratifs et de soutien 4)	9047	-241	-2.6	3305	57.6
2935	2602	3519	O 84 Administration publique, assurances sociales	3640	1.7 A	121	3.4	1036	39.8
3828	3363	4732	P 85 Enseignement	5146	2.0 A	414	8.7	1460	39.6
10574	9719	12910	Q 86-88 Santé et action sociale	13348	2.3 A	438	3.4	4127	44.8
1712	1657	2465	R 90-93 Arts, spectacles et activités récréatives	2433	3.9 B	-32	-1.3	856	54.3
3067	2827	3825	S 94-96 Autres activités de services	3889	2.9 A	64	1.7	1229	46.2
1082	1057	1301	T 97-98 Ménages privés avec du personnel domestique	1297	-4	-0.3	319	32.6
5126	4477	5499	Non spécifié, autres	5821	322	5.9	1253	27.4

L'explication des termes se trouve en pages 26 à 28.

¹⁾ Classement des branches économiques selon NOGA 2008.

²⁾ Sur les 4'636'100 personnes actives recensées par le pooling 2015-2017, 500'813 personnes n'affichent pas d'indication de la branche économique. Parmi ceux-ci se trouvent 238'264 chômeurs. Ainsi, les taux de chômage par secteurs économiques sont légèrement surestimés et ne sont pas directement comparables avec les autres taux de chômage de la statistique du marché du travail réalisée par le SECO.

³⁾ Coefficient de variation (CV): A=0.0-1.0%, B=1.1-2.0%, C=2.1-5.0%, D=5.1-10.0%, E=10.1-16.5%, F=16.6-25.0%, G>25%.

⁴⁾ Il n'est pas possible de calculer le taux de ce chômage pour les branches économiques NOGA N 77 à 82 car le groupe NOGA 78 «Activités des agences privées de placement» comprend également des chômeurs appartenant à d'autres branches économiques.

T4a: Chômeurs inscrits selon les grands groupes de professions¹⁾

Moyenne annuelle		Juin 2020		Juillet 2020					
2018	2019			Effectifs		Variation par rapport			
				au mois précédent		au mois de l'année précédente			
		Nombre		Taux ²⁾ CV ³⁾	absolue	relative (en %)	absolue	relative (en %)	
118103	106932	150289	Total	148870	3.2 A	-1419	-0.9	51292	52.6
6978	6785	9333	1 Directeurs, cadres de direction et gérants	9529	2.5 A	196	2.1	2735	40.3
16025	14552	20295	2 Professions intellectuelles et scientifiques	20993	2.2 A	698	3.4	6352	43.4
13398	12298	17565	3 Professions intermédiaires	17799	2.5 A	234	1.3	5880	49.3
18075	16226	22292	4 Employés de type administratif	22691	4.0 A	399	1.8	7320	47.6
21464	18771	29623	5 Personnel des services directs aux particuliers, commerçants et vendeurs	28402	4.9 A	-1221	-4.1	11265	65.7
799	690	717	6 Agriculteurs et ouvriers qualifiés de l'agriculture de la sylviculture et de la pêche	708	0.8 A	-9	-1.3	236	50.0
13456	12187	17802	7 Métiers qualifiés de l'industrie et de l'artisanat	16865	3.7 A	-937	-5.3	7445	79.0
4926	4714	6186	8 Conducteurs d'installations et de machines, et ouvriers de l'assemblage	6007	3.5 A	-179	-2.9	2197	57.7
21297	19332	24754	9 Professions élémentaires	23592	9.2 A	-1162	-4.7	7585	47.4
37	33	55	0 Professions militaires	54	1.2 C	-1	-1.8	25	86.2
1648	1344	1667	Non spécifié	2230	563	33.8	252	12.7

L'explication des termes se trouve en pages 26 à 28.

¹⁾ Classement des groupes de professions selon la nomenclature suisse des professions (CH-ISCO-19) ou la classification internationale type des professions (International Standard Classification of Occupations, ISCO).

²⁾ Sur les 4'636'100 personnes actives recensées par le pooling 2015-2017, 435'348 personnes n'affichent pas l'indication de leur profession.

Parmi ceux-ci se trouvent 238'264 chômeurs. Ainsi, les taux de chômage par profession sont légèrement surestimés et ne sont pas directement comparables avec les autres taux de chômage de la statistique du marché du travail réalisée par le SECO.

³⁾ Coefficient de variation (CV): A=0.0-1.0%, B=1.1-2.0%, C=2.1-5.0%, D=5.1-10.0%, E=10.1-16.5%, F=16.6-25.0%, G>25%.

T4b: Chômeurs inscrits selon les degrés de formation

Moyenne annuelle		Juin 2020		Juillet 2020					
2018	2019			Effectifs		Variation par rapport			
				au mois précédent		au mois de l'année précédente			
		Nombre		Taux CV ⁴⁾	absolue	relative (en %)	absolue	relative (en %)	
118103	106932	150289	Total	148870	3.2 A	-1419	-0.9	51292	52.6
29161	26896	36640	01 Degré secondaire I ¹⁾	35245	4.8 A	-1395	-3.8	12078	52.1
54231	48096	68218	02 Degré secondaire II ²⁾	67625	3.2 A	-593	-0.9	24292	56.1
28654	26860	38133	03 Degré tertiaire ³⁾	38938	2.3 A	805	2.1	12362	46.5
6058	5080	7298	Non spécifié	7062	-236	-3.2	2560	56.9

L'explication des termes se trouve en pages 26 à 28.

¹⁾ Ecole obligatoire inachevée/achevée, formations transitoires (p. ex. 10e année)

²⁾ Formation prof. élémentaire, apprentissage, maturité professionnelle, maturité gymnasiale, école de culture générale ou formation similaire.

³⁾ Maîtrise (brevet fédéral)/école technique ou prof., école professionnelle supérieure, école technique supérieure, haute école universitaire, spécialisée ou pédagogique, école polytechnique fédérale.

⁴⁾ Coefficient de variation (CV): A=0.0-1.0%, B=1.1-2.0%, C=2.1-5.0%, D=5.1-10.0%, E=10.1-16.5%, F=16.6-25.0%, G>25%.

T5: Chômeurs inscrits selon les classes d'âge

Moyenne annuelle		Juin 2020		Juillet 2020								
2018	2019			Effectifs			Variation par rapport				Flux	
Effectifs			Nombre	Taux	CV ¹⁾	au mois précédent		au mois de l'année précédente		Entrées	Sorties	
						absolue	relative (en %)	absolue	relative (en %)			
118103	106932	150289	Total	148870	3.2	A	-1419	-0.9	51292	52.6	31633	33052
3242	2845	3387	15-19 ans	4196	2.4	A	809	23.9	888	26.8	2126	1177
9985	8926	13930	20-24 ans	13699	4.0	A	-231	-1.7	6178	82.1	3889	3974
14984	13469	20436	25-29 ans	19778	4.0	A	-658	-3.2	7651	63.1	4549	5122
16103	14599	21434	30-34 ans	20927	3.9	A	-507	-2.4	7639	57.5	4314	4871
14696	13524	19022	35-39 ans	18807	3.6	A	-215	-1.1	6495	52.8	3717	3966
13150	11811	16517	40-44 ans	16311	3.1	A	-206	-1.2	5603	52.3	3194	3419
12893	11604	15764	45-49 ans	15510	2.7	A	-254	-1.6	4900	46.2	2946	3216
13191	11608	15294	50-54 ans	15199	2.6	A	-95	-0.6	4734	45.2	2965	3077
11169	10460	14103	55-59 ans	13907	2.9	A	-196	-1.4	4348	45.5	2524	2732
8597	8002	10287	60-64ans	10424	3.6	A	137	1.3	2832	37.3	1406	1383
94	83	115	65 ans et plus²⁾	112	-3	-2.6	24	27.3	3	115
			Hommes									
65389	60045	83284	Total	81864	3.3	A	-1420	-1.7	28609	53.7	17487	18908
1870	1676	2045	15-19 ans	2515	2.6	A	470	23.0	514	25.7	1250	702
5472	5004	7923	20-24 ans	7714	4.4	A	-209	-2.6	3673	90.9	2191	2315
7683	6959	10619	25-29 ans	10150	4.0	A	-469	-4.4	4096	67.7	2399	2848
8297	7561	10962	30-34 ans	10575	3.7	A	-387	-3.5	3962	59.9	2280	2681
7945	7328	10200	35-39 ans	10001	3.5	A	-199	-2.0	3668	57.9	2033	2253
7275	6666	9227	40-44 ans	9010	3.2	A	-217	-2.4	3129	53.2	1778	1994
7318	6665	8786	45-49 ans	8585	2.8	A	-201	-2.3	2643	44.5	1597	1792
7500	6760	8598	50-54 ans	8496	2.7	A	-102	-1.2	2539	42.6	1612	1745
6557	6257	8271	55-59 ans	8095	3.1	A	-176	-2.1	2518	45.1	1449	1622
5378	5086	6539	60-64ans	6611	4.0	A	72	1.1	1843	38.7	896	844
93	83	114	65 ans et plus²⁾	112	-2	-1.8	24	27.3	2	112
			Femmes³⁾									
52714	46887	67005	Total	67006	3.1	A	1	0.0	22683	51.2	14146	14144
1372	1169	1342	15-19 ans	1681	2.0	A	339	25.3	374	28.6	876	475
4513	3922	6007	20-24 ans	5985	3.5	A	-22	-0.4	2505	72.0	1698	1659
7301	6510	9817	25-29 ans	9628	4.0	A	-189	-1.9	3555	58.5	2150	2274
7806	7038	10472	30-34 ans	10352	4.2	A	-120	-1.1	3677	55.1	2034	2190
6751	6196	8822	35-39 ans	8806	3.7	A	-16	-0.2	2827	47.3	1684	1713
5875	5144	7290	40-44 ans	7301	3.0	A	11	0.2	2474	51.3	1416	1425
5575	4939	6978	45-49 ans	6925	2.6	A	-53	-0.8	2257	48.4	1349	1424
5692	4849	6696	50-54 ans	6703	2.5	A	7	0.1	2195	48.7	1353	1332
4612	4204	5832	55-59 ans	5812	2.7	A	-20	-0.3	1830	46.0	1075	1110
3218	2916	3748	60-64ans	3813	3.1	A	65	1.7	989	35.0	510	539

L'explication des termes se trouve en pages 26 à 28.

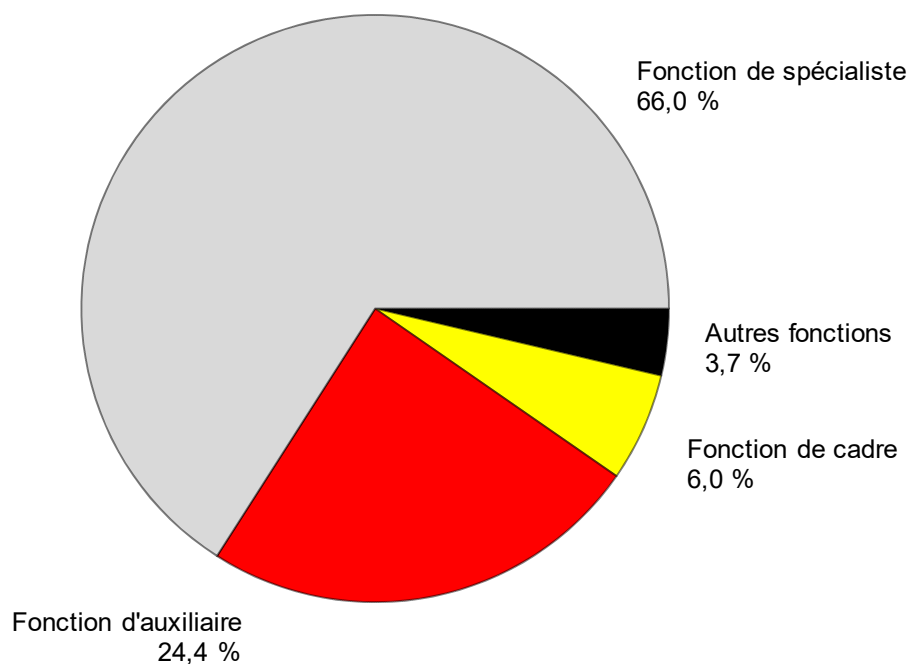
¹⁾ Coefficient de variation (CV): A=0.0-1.0%, B=1.1-2.0%, C=2.1-5.0%, D=5.1-10.0%, E=10.1-16.5%, F=16.6-25.0%, G>25%.²⁾ Taux de chômage non établi pour des raisons statistiques.³⁾ 64 ans et plus: 80 chômeurs en juillet 2020.

T6: Chômeurs inscrits selon la dernière fonction exercée

Moyenne annuelle		Juin 2020		Juillet 2020							
2018	2019			Effectifs	Variation par rapport				Flux		
		au mois précédent			au mois de l'année précédente		Entrées	Sorties			
				absolue	relative (en %)	absolue			relative (en %)		
Effectifs			Nombre	Part (en %)							
118103	106932	150289	Total	148870	100.0	-1419	-0.9	51292	52.6	31633	33052
378	334	395	Indépendants	369	0.2	-26	-6.6	36	10.8	78	102
7293	6962	8581	Cadres	8910	6.0	329	3.8	2004	29.0	1398	1121
75265	68490	99143	Spécialistes	98182	66.0	-961	-1.0	35073	55.6	20301	21289
31033	27549	37933	Auxiliaires	36304	24.4	-1629	-4.3	13126	56.6	7708	9257
2194	1932	2046	Apprentis	2438	1.6	392	19.2	543	28.7	991	603
708	648	842	Stagiaire	909	0.6	67	8.0	251	38.1	273	206
1188	986	1321	Ecoliers, étudiants	1727	1.2	406	30.7	252	17.1	877	471
44	31	28	Travailleurs à domicile	31	0.0	3	10.7	7	29.2	7	3
-	-	-	Non spécifié	-	-	-	-	-	-	-	-

L'explication des termes se trouve en pages 26 à 28.

G7: Chômeurs inscrits selon la dernière fonction exercée, juillet 2020



T7: Chômeurs de longue durée

Moyenne annuelle		Juin 2020		Juillet 2020						
2018	2019			Effectifs	Variation par rapport				Part en % du total des chô- meurs	
Effectifs			Nombre	Part (en %)	au mois précédent		au mois de l'année précédente			
					absolue	relative (en %)	absolue	relative (en %)		
17943	14201	20561	Total	22337	100.0	1776	8.6	8696	63.7	15.0
			Selon la région:							
10200	8004	11615	Suisse alémanique	12750	57.1	1135	9.8	5051	65.6	13.7
7743	6196	8946	Suisse romande et Tessin	9587	42.9	641	7.2	3645	61.3	17.2
			Selon le sexe:							
7967	6320	9166	Femmes	10072	45.1	906	9.9	3972	65.1	15.0
9976	7881	11395	Hommes	12265	54.9	870	7.6	4724	62.6	15.0
			Selon la nationalité:							
10235	8251	11511	Suisses	12509	56.0	998	8.7	4439	55.0	15.3
7708	5950	9050	Etrangers	9828	44.0	778	8.6	4257	76.4	14.6
			Selon l'âge:							
214	160	272	15-24 ans	454	2.0	182	66.9	308	211.0	2.5
9095	6870	10769	25-49 ans	11865	53.1	1096	10.2	5301	80.8	13.0
8571	7118	9442	50-64 ans	9954	44.6	512	5.4	3077	44.7	25.2
			Selon les grands groupes de professions:¹⁾							
1308	1205	1823	1 Directeurs, cadres de direction et gérants	1945	8.7	122	6.7	764	64.7	20.4
2686	2212	3065	2 Professions intellectuelles et scientifiques	3379	15.1	314	10.2	1178	53.5	16.1
2102	1783	2560	3 Professions intermédiaires	2789	12.5	229	8.9	1053	60.7	15.7
2931	2371	3351	4 Employés de type administratif	3661	16.4	310	9.3	1373	60.0	16.1
2941	2207	3220	5 Personnel des services directs aux particuliers, commerçants et vendeurs	3524	15.8	304	9.4	1405	66.3	12.4
77	53	60	6 Agriculteurs et ouvriers qualifiés de l'agriculture, de la sylviculture et de la pêche	69	0.3	9	15.0	22	46.8	9.7
1625	1095	1755	7 Métiers qualifiés de l'industrie et de l'artisanat	1897	8.5	142	8.1	936	97.4	11.2
785	605	893	8 Conducteurs d'installations et de machines, et ouvriers de l'assemblage	967	4.3	74	8.3	392	68.2	16.1
3430	2625	3780	9 Professions élémentaires	4030	18.0	250	6.6	1538	61.7	17.1
3	2	4	0 Professions militaires	4	0.0	-	-	2	100.0	7.4
56	43	50	Non spécifié	72	0.3	22	44.0	33	84.6	3.2

L'explication des termes se trouve en pages 26 à 28.

¹⁾ Classement des groupes de professions selon la nomenclature suisse des professions (CH-ISCO-19) ou la classification internationale type des professions (International Standard Classification of Occupations, ISCO).

T8: Chômage des jeunes (15-24 ans)

Moyenne annuelle		Juin 2020		Juillet 2020								
2018	2019			Effectifs	Variation par rapport				Taux CV ¹⁾	Variation en points de % par rapport		
		Nombre			au mois précédent		au mois de l'année précédente			au mois préc.	à l'année préc.	
				absolue	relative (en %)	absolue	relative (en %)					
13227	11771	17317	Total	17895	578	3.3	7066	65.3	3.4	A	0.1	1.3
			Selon la région:									
8507	7594	11545	Suisse alémanique	11852	307	2.7	4638	64.3	3.0	A	-	1.2
4720	4177	5772	Suisse romande et Tessin	6043	271	4.7	2428	67.2	4.5	A	0.3	1.8
			Selon le sexe:									
5885	5091	7349	Femmes	7666	317	4.3	2879	60.1	3.0	A	0.1	1.1
7343	6680	9968	Hommes	10229	261	2.6	4187	69.3	3.8	A	0.1	1.6
			Selon la nationalité:									
8702	7621	11811	Suisses	12099	288	2.4	5050	71.6	2.9	A	0.1	1.2
4525	4150	5506	Etrangers	5796	290	5.3	2016	53.3	5.6	A	0.3	2.0
			Selon l'âge:									
3242	2845	3387	15-19 ans	4196	809	23.9	888	26.8	2.4	A	0.5	0.5
9985	8926	13930	20-24 ans	13699	-231	-1.7	6178	82.1	4.0	A	-	1.8
			Selon la durée écoulée:									
11196	10198	14012	1-6 mois	14305	293	2.1	5164	56.5
1817	1414	3033	7-12 mois	3136	103	3.4	1594	103.4
214	160	272	> 1 année	454	182	66.9	308	211.0
			Par fonctions choisies:									
7465	6703	10453	Spécialistes	10484	31	0.3	4853	86.2
2656	2412	3690	Auxiliaires	3467	-223	-6.0	1415	69.0
1831	1604	1750	Apprentis	2085	335	19.1	493	31.0
337	281	359	Stagiaires	410	51	14.2	122	42.4
907	744	1019	Ecoliers, étudiants	1406	387	38.0	167	13.5

L'explication des termes se trouve en pages 26 à 28.

¹⁾ Coefficient de variation (CV): A=0.0-1.0%, B=1.1-2.0%, C=2.1-5.0%, D=5.1-10.0%, E=10.1-16.5%, F=16.6-25.0%, G>25%.

T9: Places vacantes annoncées

Moyenne annuelle		Juin 2020		Juillet 2020							
2018	2019			Effectifs	Variation par rapport				Flux		
		au mois précédent			au mois de l'année précédente		Entrées 1)	Sorties			
		Nombre		Part (en %)	absolue	relative (en %)			absolue	relative (en %)	
23039	35830	31919	Total ²⁾	35295	100.0	3376	10.6	-2941	-7.7	28253	24877
...	...	28708	Dessaisonnalisé ³⁾	29670	...	962	3.4
			Selon le temps de travail:								
19177	29608	27610	Temps complet	30570	86.6	2960	10.7	-1257	-3.9	24464	21489
3862	6222	4309	Temps partiel	4725	13.4	416	9.7	-1684	-26.3	3789	3388
			Selon les cantons:								
4340	5865	5303	Zurich	5353	15.2	50	0.9	-1308	-19.6	4351	4301
1930	3553	3248	Berne	3358	9.5	110	3.4	-415	-11.0	3209	3099
640	1313	1719	Lucerne	1765	5.0	46	2.7	351	24.8	1500	1454
99	171	81	Uri	119	0.3	38	46.9	-175	-59.5	74	36
263	352	307	Schwytz	347	1.0	40	13.0	15	4.5	284	244
-	-	-	Obwald ⁴⁾	-	-	-	-	-	-	-	-
364	669	227	Nidwald	347	1.0	120	52.9	-383	-52.5	203	83
102	175	117	Glaris	145	0.4	28	23.9	-95	-39.6	69	41
373	453	781	Zoug	492	1.4	-289	-37.0	8	1.7	379	668
492	659	1102	Fribourg	1489	4.2	387	35.1	839	129.1	938	551
496	803	874	Soleure	854	2.4	-20	-2.3	-52	-5.7	944	964
611	1143	1181	Bâle-Ville	1601	4.5	420	35.6	535	50.2	977	557
532	1030	1097	Bâle-Campagne	1254	3.6	157	14.3	225	21.9	994	837
208	451	318	Schaffhouse	440	1.2	122	38.4	67	18.0	316	194
66	121	72	Appenzell Rh.-Ext.	121	0.3	49	68.1	-15	-11.0	79	30
23	52	24	Appenzell Rh.-Int.	28	0.1	4	16.7	-10	-26.3	11	7
1526	2518	2094	Saint-Gall	2339	6.6	245	11.7	-217	-8.5	1627	1382
1232	2961	1668	Grisons	1987	5.6	319	19.1	-1476	-42.6	1535	1216
1921	2803	2632	Argovie	3253	9.2	621	23.6	280	9.4	2282	1661
673	1318	1288	Thurgovie	1279	3.6	-9	-0.7	17	1.3	1203	1212
780	1027	1228	Tessin	1191	3.4	-37	-3.0	171	16.8	865	902
3354	4248	3010	Vaud	3500	9.9	490	16.3	-817	-18.9	2418	1928
1069	1671	1590	Valais	2198	6.2	608	38.2	212	10.7	2057	1449
825	1167	896	Neuchâtel	871	2.5	-25	-2.8	-407	-31.8	607	632
780	932	831	Genève	669	1.9	-162	-19.5	-204	-23.4	1160	1322
343	376	231	Jura	295	0.8	64	27.7	-87	-22.8	171	107

L'explication des termes se trouve en pages 26 à 28.

¹⁾ Toutes les annonces de places vacantes à pourvoir immédiatement ou à une date ultérieure.

²⁾ Parmi les 35'295 places, 19'951 étaient soumises à l'obligation d'annonce.

³⁾ On utilise le procédé de désaisonnalisatin X-12. Ce procédé recalcule toute la série pour chaque nouvelle donnée, d'où les fluctuations possibles des valeurs corrigées d'un mois à l'autre. Ces valeurs apparaissent en italique. L'entrée de 19'951 places suite à l'introduction, le 1^{er} janvier 2020, de l'obligation d'annoncer les postes vacants pour certains genres de professions présentant un taux de chômage d'au moins 5% est prise en compte dans le total des places corrigé des tendances et des variations saisonnières pour le mois de juillet 2020.

⁴⁾ Les nouvelles places vacantes saisies pour Obwald, sont comprises sous Nidwald depuis juillet 2009.

T10: Série chronologique chômeurs inscrits

	Janv.	Févr.	Mars	Avril	Mai	Juin	Juillet	Août	Sept.	Oct.	Nov.	Déc.	Ø
1998	182492	176548	165683	153897	142360	130779	125994	122225	117544	115513	118576	124309	139660
1999	125883	122026	114073	105912	98598	92399	90122	87487	85096	84263	86328	91041	98602
2000	92631	88702	81548	75642	69788	65962	65140	63708	62329	62953	65721	69724	71987
2001	72295	69766	65625	63032	61097	59176	60166	61079	62170	68298	77633	86027	67197
2002	93714	94472	92371	92025	90930	90705	92948	96362	101889	110197	120627	129809	100504
2003	138944	142023	141808	141624	140609	140485	141699	143672	146688	151259	156598	162835	145687
2004	168163	165979	160849	155061	148816	144103	143125	145923	146341	147911	152409	158416	153091
2005	162032	160451	155681	150671	145370	140661	139902	142359	142728	144066	146762	151764	148537
2006	154204	150099	143249	136360	129486	122837	121725	123074	121876	122765	124133	128580	131532
2007	131057	126395	117915	112829	106200	99781	99779	100757	99681	102039	104820	109012	109189
2008	111877	108457	103777	100880	95166	91477	92163	94039	95980	100471	107652	118762	101725
2009	128430	132402	134713	136709	135128	140253	145364	150831	154409	158138	163950	172740	146089
2010	175765	172999	166032	158570	151074	144473	142330	142879	140040	139365	141668	148636	151986
2011	148784	143325	134905	123448	114684	110378	109200	111687	111344	115178	121109	130662	122892
2012	134317	133154	126392	123158	118860	114868	116294	119823	120347	125536	132067	142309	125594
2013	148158	146001	138993	135851	131290	126498	128516	129956	131072	133443	139073	149437	136524
2014	153260	149259	142846	137087	130310	126632	127054	128434	129965	132397	136552	147369	136764
2015	150946	149921	145108	141131	136349	133256	133754	136983	138226	141269	148143	158629	142810
2016	163644	161417	155324	149540	144778	139127	139310	142858	142675	144531	149228	159372	149317
2017	164466	159809	152280	146327	139778	133603	133926	135578	133169	134800	137317	146654	143142
2018	149161	143930	130413	119781	109392	106579	106052	107893	106586	107315	110474	119661	118103
2019	123962	119473	112341	107298	101370	97222	97578	99552	99098	101684	106330	117277	106932
2020	121018	117822	135624	153413	155998	150289	148870						

L'explication des termes se trouve en pages 26 à 28.

T11: Série chronologique taux de chômage ¹⁾

	Janv.	Févr.	Mars	Avril	Mai	Juin	Juillet	Août	Sept.	Oct.	Nov.	Déc.	Ø
1998	5.0	4.9	4.6	4.2	3.9	3.6	3.5	3.4	3.2	3.2	3.3	3.4	3.9
1999	3.5	3.4	3.1	2.9	2.7	2.6	2.5	2.4	2.3	2.3	2.4	2.5	2.7
2000	2.3	2.2	2.1	1.9	1.8	1.7	1.7	1.6	1.6	1.6	1.7	1.8	1.8
2001	1.8	1.8	1.7	1.6	1.5	1.5	1.5	1.5	1.6	1.7	2.0	2.2	1.7
2002	2.4	2.4	2.3	2.3	2.3	2.3	2.4	2.4	2.6	2.8	3.1	3.3	2.5
2003	3.5	3.6	3.6	3.6	3.6	3.6	3.6	3.6	3.7	3.8	4.0	4.1	3.7
2004	4.3	4.2	4.1	3.9	3.8	3.7	3.6	3.7	3.7	3.7	3.9	4.0	3.9
2005	4.1	4.1	3.9	3.8	3.7	3.6	3.5	3.6	3.6	3.7	3.7	3.8	3.8
2006	3.9	3.8	3.6	3.5	3.3	3.1	3.1	3.1	3.1	3.1	3.1	3.3	3.3
2007	3.3	3.2	3.0	2.9	2.7	2.5	2.5	2.6	2.5	2.6	2.7	2.8	2.8
2008	2.8	2.7	2.6	2.6	2.4	2.3	2.3	2.4	2.4	2.5	2.7	3.0	2.6
2009	3.3	3.4	3.4	3.5	3.4	3.6	3.7	3.8	3.9	4.0	4.2	4.4	3.7
2010	4.1	4.0	3.8	3.7	3.5	3.3	3.3	3.3	3.2	3.2	3.3	3.4	3.5
2011	3.4	3.3	3.1	2.9	2.7	2.6	2.5	2.6	2.6	2.7	2.8	3.0	2.8
2012	3.1	3.1	2.9	2.8	2.7	2.7	2.7	2.8	2.8	2.9	3.1	3.3	2.9
2013	3.4	3.4	3.2	3.1	3.0	2.9	3.0	3.0	3.0	3.1	3.2	3.5	3.2
2014	3.4	3.3	3.2	3.1	2.9	2.8	2.8	2.9	2.9	2.9	3.0	3.3	3.0
2015	3.4	3.3	3.2	3.1	3.0	3.0	3.0	3.0	3.1	3.1	3.3	3.5	3.2
2016	3.6	3.6	3.5	3.3	3.2	3.1	3.1	3.2	3.2	3.2	3.3	3.5	3.3
2017	3.5	3.4	3.3	3.2	3.0	2.9	2.9	2.9	2.9	2.9	3.0	3.2	3.1
2018	3.2	3.1	2.8	2.6	2.4	2.3	2.3	2.3	2.3	2.3	2.4	2.6	2.5
2019	2.7	2.6	2.4	2.3	2.2	2.1	2.1	2.1	2.1	2.2	2.3	2.5	2.3
2020	2.6	2.5	2.9	3.3	3.4	3.2	3.2						

L'explication des termes se trouve en pages 26 à 28.

¹⁾ Le taux de chômage définit en tant que nombre de chômeurs par rapport à la population active (y c. les diplomates et les fonctionnaires internationaux), conformément aux données du relevé structurel de l'OFS. À compter du 1^{er} janvier 2017, la base en vigueur des personnes actives = 4 636 100 personnes (pooling 2015-2017 du relevé structurel sur trois ans). De 2014 à 2016: 4 493 249 personnes (pooling 2012-2014 du relevé structurel sur trois ans). De 2010 à 2013: 4 322 899 personnes (données du relevé structurel pour l'année 2010). De 2000 à 2009: 3 946 988 personnes (recensement fédéral de la population RFP-2000). De 1990 à 1999: 3 621 716 personnes (RFP-1990).

T12: Série chronologique demandeurs d'emploi inscrits

	Janv.	Févr.	Mars	Avril	Mai	Juin	Juillet	Août	Sept.	Oct.	Nov.	Déc.	Ø
1998	249222	244901	237986	230199	221901	213117	208370	203214	199869	198003	200202	203228	217518
1999	202752	199228	191859	183055	175138	167516	162771	157526	153279	151272	152497	154154	170921
2000	152261	148127	140225	132761	125283	119828	116250	112612	110089	109806	112616	115732	124633
2001	116770	114575	110115	105857	102990	100812	100534	100552	101302	108910	120808	129849	109423
2002	138443	140581	140468	140054	139202	139715	142271	145202	151503	161105	173500	183262	149609
2003	192586	197493	199702	200654	201123	201919	203712	205636	209495	215050	222282	228245	206491
2004	232197	231361	228212	222858	216377	212588	210740	212785	213733	215504	222102	227634	220508
2005	229624	228701	224525	219020	214024	210257	208300	210114	210888	212534	216859	220999	217154
2006	221825	218394	212486	204316	196638	189892	186936	186654	184880	186149	188641	192156	197414
2007	193176	188902	180298	173806	165843	158677	157068	156235	154395	157458	161214	164838	167659
2008	166414	163744	159031	154894	148527	144546	143798	143549	145937	151390	160144	171279	154438
2009	180287	186273	191992	194726	192516	198990	204137	208568	212902	217972	226116	234359	204070
2010	236317	235667	231497	223804	215264	209270	205604	204989	202774	202675	206715	211709	215524
2011	210916	205989	197837	181041	171169	165742	162530	164070	164448	169191	177681	185706	179693
2012	187417	187315	180912	176142	170776	166437	167222	170276	170867	178532	188311	196898	178425
2013	201776	200495	194224	190367	185012	179806	181398	181129	183741	188536	196522	205802	190734
2014	208777	205934	199911	192829	184436	180689	180822	179880	183113	187715	193892	203926	191827
2015	206138	206369	204266	199346	192798	191090	190939	192669	196042	200920	210886	220209	200973
2016	222751	222888	218187	210926	206239	201131	199347	201989	203568	207512	215215	223413	211097
2017	226861	223627	217248	208357	202419	196896	195223	195334	193624	198025	204141	212018	206148
2018	213125	208617	201119	194060	185467	179777	179857	179975	178499	183446	190212	197950	191009
2019	200125	197072	189467	183549	176128	170800	171280	169849	171423	176495	182427	192955	181798
2020	194233	190399	213897	231196	232982	233454	235762						

L'explication des termes se trouve en pages 26 à 28.

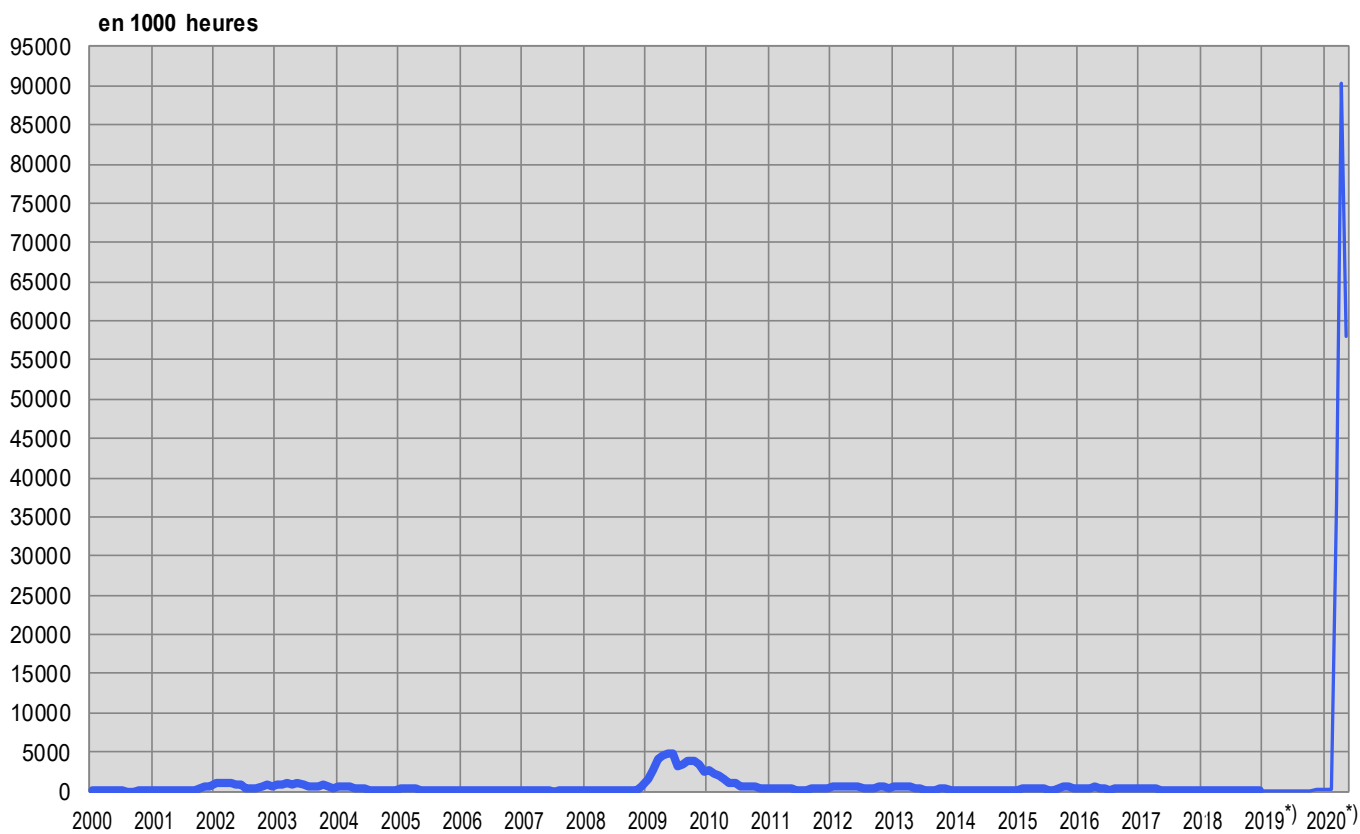
T13: Réductions de l'horaire de travail décomptées**Entreprises, travailleurs touchés et heures de travail perdues**

Caractéristiques	Mai 2020 *)	Variation par rapport à			
		Avril 2020		Mai 2019	
		absolue	en %	absolue	en %
- Entreprises	109988	-21081	-16.1	109906	...
- Travailleurs touchés	890890	-186151	-17.3	889516	...
- Heures de travail perdues	57933292	-32251979	-35.8	57862238	...

*) en italiques = chiffres provisoires.

(...) Les variations supérieures de plus de 200% ne sont pas publiées.

L'explication des termes se trouve en pages 26 à 28.

G8: Réduction de l'horaire de travail, heures de travail perdues décomptées

*) chiffres provisoires

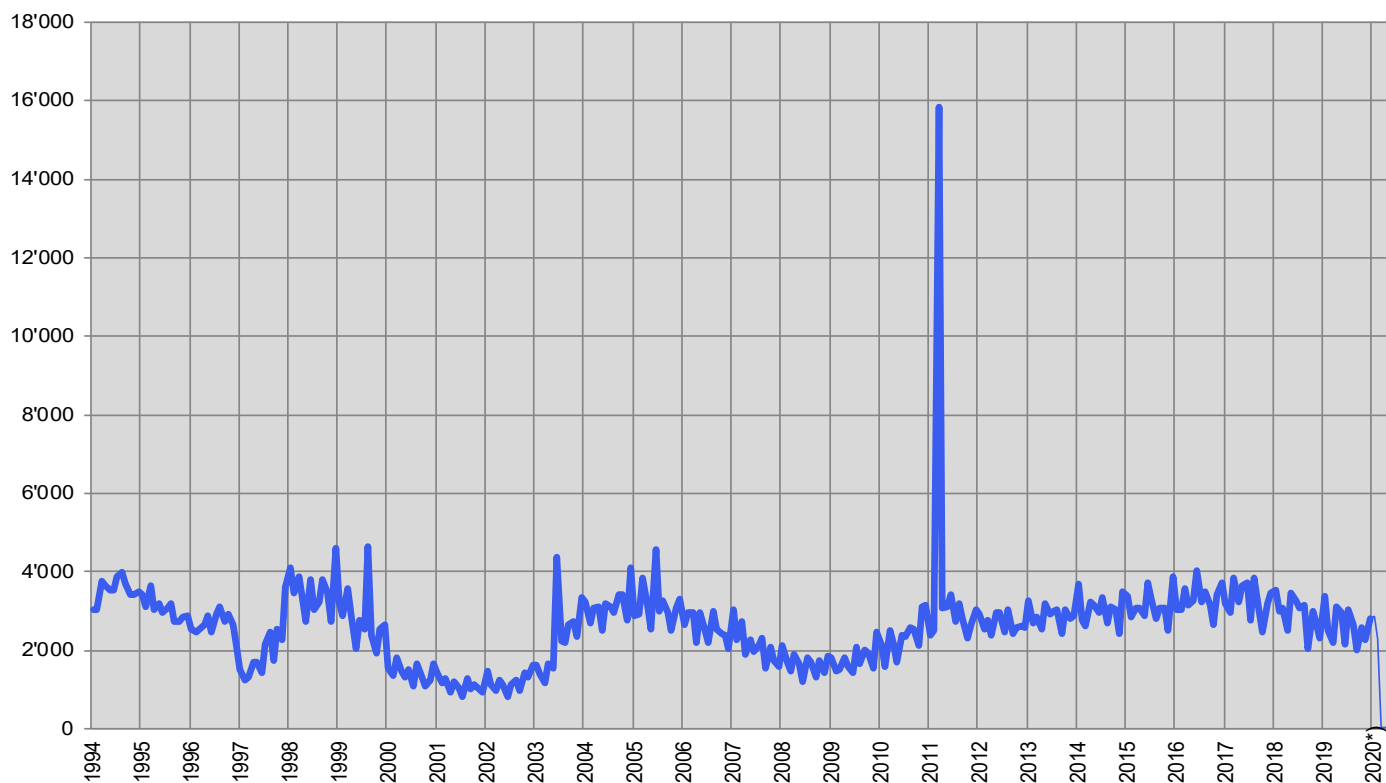
T14: Arrivées en fin de droits

	Janv.	Févr.	Mars	Avril	Mai	Juin	Juillet	Août	Sept.	Oct.	Nov.	Déc.	Ø
1999	3207	2886	3591	2877	2034	2788	2549	4648	2388	1936	2549	2671	2844
2000	1547	1365	1817	1482	1337	1494	1086	1681	1329	1097	1238	1656	1427
2001	1417	1182	1272	955	1206	1042	815	1271	1005	1111	1009	941	1102
2002	1485	1122	982	1243	1119	842	1123	1247	990	1417	1331	1610	1209
2003	1627	1384	1183	1656	1538	4395	2251	2188	2641	2732	2369	3331	2275
2004	3238	2688	3084	3117	2519	3191	3102	2963	3440	3416	2764	4111	3136
2005	2878	2939	3852	3123	2543	4583	2991	3275	2963	2499	3093	3309	3171
2006	2658	2964	2970	2187	2949	2547	2181	2985	2561	2426	2373	2030	2569
2007	3046	2286	2738	1905	2292	1971	2136	2303	1560	2093	1754	1592	2140
2008	2121	1719	1474	1894	1653	1192	1808	1715	1318	1736	1431	1851	1659
2009	1833	1488	1504	1828	1606	1428	2085	1666	2024	1914	1561	2451	1782
2010	2122	1603	2496	2166	1707	2390	2366	2573	2542	2106	3131	3143	2362
2011	2390	2487	15850	3063	3132	3406	2729	3180	2821	2306	2664	3026	3921
2012	2929	2540	2755	2402	2975	2946	2469	3021	2415	2573	2619	2592	2686
2013	3253	2714	2836	2551	3209	2925	3000	3037	2438	3021	2827	2868	2890
2014	3673	2771	2610	3219	3166	2946	3343	2677	3098	3045	2428	3501	3040
2015	3395	2851	3093	3070	2896	3716	3319	2811	3077	3088	2515	3871	3142
2016	3051	3029	3586	3162	3266	4042	3233	3509	3148	2654	3422	3709	3318
2017	3191	2973	3840	3212	3642	3721	2763	3847	3035	2478	3198	3447	3279
2018	3537	3019	3075	2513	3472	3261	3094	3144	2062	2991	2679	2310	2930
2019	3382	2516	2209	3125	2964	2157	3053	2665	2022	2573	2259	2798	2644
* 2020	<i>2864</i>	<i>2303</i>	<i>23</i>	<i>48</i>	<i>62</i>								

*) en italiques = chiffres provisoires.

L'explication des termes se trouve en pages 26 à 28.

Sur le total des personnes arrivées en fin de droits dans le courant du mois de mai à fin juillet, 29 ou 47% avaient retrouvé un emploi et 19 ou 31% étaient toujours inscrites à un ORP. Ces dernières restent donc enregistrées comme demandeurs d'emploi ou chômeurs et continuent de bénéficier des services des ORP. Elles peuvent également participer aux mesures de marché du travail proposées. 14 personnes arrivées en fin de droits (23%) n'étaient plus inscrites à un ORP (il n'est pas possible de les enregistrer ultérieurement comme ayant retrouvé du travail ou s'étant retirées du marché du travail).

G9: Arrivées en fin de droits

*) chiffres provisoires

EXPLICATIONS

Chômeurs inscrits	Personnes annoncées auprès des offices régionaux de placement, qui n'ont pas d'emploi et sont immédiatement disponibles en vue d'un placement. Peu importe qu'elles touchent, ou non, une indemnité de chômage. Les chômeurs complets cherchent un poste à plein temps; les chômeurs partiels , un poste à temps partiel.
Demandeurs d'emploi inscrits	Tous les demandeurs d'emploi, chômeurs et non-chômeurs, qui sont inscrits aux offices régionaux de placement et cherchent un emploi.
Demandeurs d'emploi inscrits non-chômeurs	Demandeurs d'emploi qui sont inscrits aux offices régionaux de placement cependant qui, à la différence des chômeurs, ne sont pas immédiatement disponibles pour placement ou ont un emploi. Le nombre de demandeurs d'emploi non-chômeurs correspond à la différence entre le nombre des demandeurs d'emploi enregistrés et celui des chômeurs. Ils sont classés dans les quatre sous-catégories suivantes: nombre de personnes en programme d'emploi temporaire, en programme de reconversion et de perfectionnement, en gain intermédiaire et autres demandeurs d'emploi non-chômeurs.
Programmes d'emploi temporaire (PET)	Programmes financés par l'assurance-chômage dans le but de faciliter l'intégration ou la réinsertion professionnelles des assurés. Ils permettent aux participants de conserver leurs qualifications professionnelles et de développer de nouvelles aptitudes. L'emploi temporaire peut également prendre la forme de stages pratiques dans des entreprises ou dans l'administration ou de semestres de motivation pour les jeunes sortant de l'école.
Reconversion / perfectionnement	Le but des mesures de reconversion et de perfectionnement (cours) est d'améliorer rapidement et sensiblement l'aptitude au placement de l'assuré sur le marché du travail. La mesure peut également prendre la forme de stage de formation dans une entreprise ou dans le cadre d'une entreprise d'entraînement. Conformément à l'art. 60, al. 4, de la loi sur l'assurance-chômage, les demandeurs d'emploi non-chômeurs en mesure de reconversion ou de perfectionnement ne sont pas apte au placement pendant la durée de ladite mesure. Ils sont recensés dans le tableau 2c de la statistique des chômeurs. En revanche, les demandeurs d'emploi chômeurs en mesure de reconversion ou de perfectionnement doivent immédiatement abandonner la mesure si un emploi leur est proposé. Le nombre de ces personnes figure au bas de la page 6.
Gain intermédiaire	Est réputé gain intermédiaire tout gain que le bénéficiaire de l'assurance-chômage retire d'une activité salariée ou indépendante exercée pendant une période de contrôle dans le but d'éviter ou de diminuer le chômage.
Autres demandeurs d'emploi non-chômeurs	Entrent dans cette catégorie les bénéficiaires d'allocations d'initiation au travail, de la contribution aux frais de déplacement quotidien et aux frais de déplacement et de séjour hebdomadaires, des prestations au titre de l'encouragement d'une activité indépendante, les demandeurs d'emploi qui ne sont pas disponibles immédiatement pour placement pour cause de maladie, de service militaire ou d'autres motifs, les personnes licenciées qui restent encore parties à un rapport de travail jusqu'à l'expiration du délai de congé.
Aptitude au placement	Le chômeur est apte au placement lorsqu'il est prêt, en mesure et en droit d'accepter un travail convenable.
Effectifs	Nombre durant le jour de référence. Le dernier jour du mois sert de jour de référence.
Entrées / Sorties	Les entrées donnent la somme des nouvelles inscriptions au chômage avec le statut de 'chômeur' plus les passages du statut de 'non-chômeur' à celui de 'chômeurs'. Inversement, les sorties se composent des désinscriptions de chômeurs et des passages du statut de 'chômeur' à celui de 'non-chômeur'. En outre, au niveau national, d'autres flux sont également mesurables et démontrables (entrées et sorties des agrégats demandeurs d'emploi, non-chômeurs, sous-agrégats non-chômeurs, emplois vacants).
Désaisonnalisation	Méthode permettant d'éliminer la composante saisonnière d'une série chronologique. Le procédé X-12 utilisé ici recalcule toute la série pour chaque nouvelle donnée, d'où les fluctuations possibles des valeurs corrigées d'un mois à l'autre.
Age	Différence entre le jour de référence (dernier jour du mois) et la date de naissance (année et mois) de la personne concernée. La formation des classes se fait par étapes tous les cinq ans.
Chômage des jeunes	Chômeurs de 15 à 24 ans.
Durée écoulée	Différence entre la date de référence et la date d'inscription, déduction faite des périodes non considérées comme du chômage (programme d'occupation, gain intermédiaire, etc.).

Situation	<p>Auparavant actif: fin de l'activité professionnelle non antérieure de plus de 6 mois à l'inscription à l'office régional de placement.</p> <p>Premier emploi: vient de terminer sa formation (les apprentis sont considérés comme auparavant actifs).</p> <p>Reprise d'emploi: après interruption d'activité de 6 mois au moins.</p> <p>Recyclage, perfectionnement: chômeurs aptes au placement en cours de reconversion ou de perfectionnement.</p>
Taux de chômage	<p>Nombre de chômeurs inscrits le jour de référence (dernier jour du mois) divisé par le nombre de personnes actives (depuis le 1^{er} janvier 2017: 4'636'100 personnes) selon le cumul des échantillons (pooling) sur la période de 2015 à 2017 des données du relevé structurel qui concernent la vie active de la population, multiplié par 100.</p>
Personnes actives	<p>Personnes actives occupées (au moins une heure par semaine) ou sans emploi.</p> <p>Le taux de chômage est calculé en prenant comme dénominateur le nombre de personnes actives. Ventilé par régions, cantons, nationalités, classes d'âge et selon le sexe, le nombre de personnes actives influence divers tableaux de la statistique du marché du travail du SECO. Exception: pour les branches économiques et les professions, le taux de chômage n'est pas calculé sur la base du nombre de personnes actives, mais du nombre de personnes actives occupées.</p> <p>Depuis 2010, l'Office fédéral de la statistique (OFS) recense chaque année le nombre de personnes actives au moyen d'un échantillonnage dans le cadre du relevé structurel sur la vie active de la population. La réalisation d'un relevé structurel annuel permet de cumuler les résultats sur une période de plusieurs années (pooling). L'intérêt de cette façon de procéder est de disposer de données plus larges dans le domaine des personnes actives. Le SECO procède au calcul du taux de chômage à partir du 1er janvier 2017 sur la base du nombre de personnes actives déterminé dans le cadre d'un 'pooling' sur la période de 2015 à 2017 à partir de données du relevé structurel.</p> <p>Se fonder sur la méthode d'échantillonnage permet une adaptation plus régulière du dénominateur du taux de chômage que la méthode utilisée auparavant et reposant sur le recensement de la population (enquête exhaustive effectuée tous les dix ans). Le nombre de personnes actives sur lequel se base le SECO englobe également les diplomates et les fonctionnaires internationaux résidant en Suisse</p> <p>(Avant le 31 décembre 1999, le taux de chômage était calculé sur la base du nombre de personnes exerçant une activité lucrative de six heures hebdomadaires au moins. Cette base de calcul n'est plus disponible).</p>
Coefficients de variation des personnes actives	<p>Le coefficient de variation (CV) est une mesure de la dispersion relative, utilisée pour décrire la précision d'une valeur estimative. Il se calcule comme le rapport entre l'écart-type d'une distribution d'échantillonnage et la moyenne de cette distribution, multiplié par 100. (Le coefficient de variation décrit donc l'écart-type relatif d'une distribution d'échantillonnage, permettant ainsi de comparer la dispersion des valeurs mesurées lors de distributions avec des moyennes différentes).</p> <p>S'agissant du taux de chômage, le coefficient de variation permet au SECO de recourir à des lettres pour caractériser l'exactitude du nombre de personnes actives (du dénominateur relatif au taux de chômage): la lettre «A» indique que la valeur publiée peut diverger de la valeur réelle de 0,0 à 1,0 %, «B» de 1,1 à 2,0 %, «C» de 2,1 à 5,0 %, «D» de 5,1 à 10,0 %. Les taux de chômage dont le coefficient de variation des personnes actives présente un écart de plus de 10 % ne sont pas publiés..</p>
Branches économiques	<p>Systématique selon NOGA-2008 (Nomenclature Générale des Activités économiques).</p>
Groupes de professions	<p>Classement selon la nomenclature suisse des professions CH-ISCO-19. Attribution à la dernière activité exercée.</p>
Fonctions exercées	<p>Indépendant: propriétaire d'entreprise ou membre d'une société collective ou en commandite.</p> <p>Cadre: exerce des tâches de direction, coordination ou contrôle.</p> <p>Spécialiste: exécute des tâches complexes et sous sa responsabilité.</p> <p>Auxiliaire: exécute des tâches simples et ne nécessitant pas de formation élémentaire.</p> <p>Apprenti: fin ou rupture d'un apprentissage ou d'une formation élémentaire.</p> <p>Stagiaire: Personne au terme de la scolarité obligatoire ou d'une formation en Haute école disposant d'une brève expérience pratique dans un métier (en général 3 à 6 mois).</p> <p>Ecolier, étudiant: fin ou rupture d'une formation dans un établissement d'enseignement.</p> <p>Travailleur à domicile: effectue des travaux à la maison pour le compte d'une entreprise.</p>
Chômeurs de longue durée	<p>Personnes au chômage depuis plus d'une année.</p>
Places vacantes annoncées	<p>Les places vacantes sont annoncées volontairement aux offices régionaux de placement qui gèrent les registres correspondants. Depuis le mois de juin 2009, une place vacante annoncée n'est plus automati-</p>

quement retirée une fois sa date de validité passée: désormais, le conseiller ORP dispose d'un mois supplémentaire, une fois la date de validité atteinte, pour décider si la place vacante est définitivement retirée ou si la date de validité est prolongée. Dans ce dernier cas de figure, la place vacante reste dans l'effectif.

Temps de travail

Plein temps: 90% ou plus du temps de travail habituel.

Temps partiel: moins de 90% de ce temps.

Missing Values

Dans certains tableaux des valeurs manquent ce qui fait que le total indiqué ne correspond pas à la somme des valeurs.

...

Donnée non connue, sans objet ou non mentionnée pour des raisons statistiques.

-

Valeur nulle.

Définition de la notion de fin de droits

Un chômeur en fin de droits est un chômeur qui a épuisé son droit maximum aux indemnités journalières ou dont le droit aux indemnités journalières s'est éteint à l'expiration du délai-cadre de deux ans sans qu'il n'ait pu ouvrir un nouveau délai-cadre d'indemnisation. Le chômeur arrive en fin de droits dans le mois au cours duquel il a touché sa dernière indemnité journalière.

Le nombre maximum d'indemnités journalières dépend de la durée de cotisation et de l'âge.

La réglementation est la suivante depuis le 1er avril 2011:

- Ont droit à 260 indemnités journalières au maximum, les personnes dont la période de cotisation à l'assurance-chômage est de douze mois au moins tout en étant inférieure à 18 mois au cours des deux années précédant le chômage.
- Les personnes dont la durée de cotisation est supérieure à 18 mois ont droit à 400 indemnités journalières.
- Ont droit à 520 indemnités journalières, les personnes qui ont cotisé au moins 22 mois et ont plus de 55 ans ou bénéficient d'une rente-invalidité correspondant à un taux d'invalidité d'au moins 40 %.
- Les personnes jusqu'à 25 ans qui n'ont pas de charge d'entretien envers des tiers et dont la durée de cotisation est d'au moins douze mois ont droit au maximum à 200 indemnités journalières.
- Les personnes qui sont libérées des conditions relatives à la période de cotisation peuvent toucher au maximum 90 indemnités journalières.
- Les personnes qui ont ouvert un délai-cadre dans les quatre ans qui précèdent l'âge de la retraite AVS peuvent toucher 120 indemnités journalières supplémentaires.

Les conditions relatives au nombre maximum d'indemnités journalières étaient les suivantes entre le 1^{er} juillet 2003 et le 31 mars 2011:

- Avait droit à 400 indemnités journalières l'assuré qui avait payé des cotisations à l'assurance-chômage pendant douze mois au moins
- Celui qui justifiait d'une période de cotisation de 18 mois et qui était âgé de plus de 55 ans ou touchait une rente de l'assurance-invalidité ou de l'assurance-accidents avait droit à 520 indemnités journalières.
- Les personnes qui avaient ouvert un délai-cadre dans les quatre ans qui précèdent l'âge de la retraite AVS pouvaient toucher 120 indemnités journalières supplémentaires.
- Celui qui était libéré des conditions relatives à la période de cotisation avait droit à 260 indemnités journalières au plus.
- Les personnes qui avaient droit à 400 indemnités journalières pouvaient toucher 120 indemnités journalières supplémentaires lorsque le taux de chômage des six derniers mois était supérieur à 5 % dans leur canton ou leur région de domicile. Le canton devait alors prendre en charge 20 % des coûts de ces indemnités supplémentaires.

Entre janvier 1997 et juin 2003, il suffisait d'avoir cotisé pendant six mois durant les deux ans qui précédaient le chômage pour ouvrir un délai-cadre d'indemnisation de deux ans. La plupart des assurés avaient droit à 520 indemnités journalières.

Avant 1997, le nombre d'indemnités journalières versées par l'assurance-chômage dépendait de la période de cotisation: six mois de cotisation donnaient droit à 170 indemnités journalières, douze mois à 250 et 18 mois à 400.

Pour des raisons pratiques liées aux versements, les données des caisses de chômage sur le nombre de chômeurs arrivés en fin de droits dans un mois donné ne sont disponibles qu'avec un décalage de deux mois.

Réductions de l'horaire de travail décomptées

On entend par là la réduction temporaire de l'horaire de travail ou la mise en disponibilité totale temporaire de travailleurs assortie normalement d'une réduction de salaire correspondante sous maintien du contrat de travail. Sont également considérés comme réductions de l'horaire de travail les arrêts de travail dus à des mesures prises par l'autorité ou d'autres circonstances indépendantes de la volonté de l'employeur. Un secteur d'exploitation peut, dans des cas particuliers, être assimilé à une entreprise. L'introduction de réductions de l'horaire de travail dans l'entreprise doit viser à pallier un recul temporaire des activités et à préserver des emplois. L'indemnité en cas de réduction de l'horaire de travail offre ainsi aux employeurs une alternative aux licenciements.

La statistique recense les réductions de l'horaire de travail décomptées et indemnisées par les caisses. Pour des raisons d'ordre pratique liées au versement des indemnités, les données des caisses de chômage sur les réductions de l'horaire de travail décomptées ne sont disponibles qu'après un délai de deux mois.