



Schweizerische Eidgenossenschaft
Confédération suisse
Confederazione Svizzera
Confederaziun svizra

Département fédéral de l'économie,
de la formation et de la recherche DEFR
Secrétariat d'Etat à l'économie SECO

La situation sur le marché du travail

en septembre 2020

8 octobre 2020

Publication:

Schweizerische Eidgenossenschaft
Confédération suisse
Confederazione Svizzera
Confederaziun svizra

Secrétariat d'Etat à l'économie SECO
Direction du travail
Holzikofenweg 36
CH-3003 Berne
Tél. ++41 58 462 56 56
Fax ++41 58 462 56 00
www.seco.admin.ch
Courriel: info@seco.admin.ch

Périodicité:

„La situation sur le marché du travail“
paraît chaque mois en français, en allemand et en italien

ABONNEMENTS:

Secrétariat d'Etat à l'économie SECO
Direction du travail
Statistiques et analyses du marché du travail
Holzikofenweg 36
CH-3003 Berne

Tél. ++41 58 480 62 73 / ++41 58 480 62 70

PRIX DE L'ABONNEMENT:

Suisse: Fr. 60.-- par an
étranger: Fr. 84.-- par an

Internet:

www.seco.admin.ch
www.travail.swiss
www.amstat.ch (Statistiques et analyses du marché du travail)



TABLE DES MATIERES

BREF APERCU

Aperçu des chiffres	5
---------------------	---

TABLEAUX ET GRAPHIQUES

T1a: Chômeurs inscrits	6
T1b: Taux de chômage	7
G1: Chômeurs inscrits, selon le sexe, la nationalité et la durée	7
T2a: Chômeurs inscrits selon les cantons	8
T2b: Taux de chômage selon les cantons	9
T2c: Demandeurs d'emploi inscrits selon les cantons	10
G2: Part des demandeurs d'emploi inscrits non-chômeurs	12
G3: Demandeurs d'emploi et chômeurs inscrits	13
G4: Part des chômeurs de longue durée au total des chômeurs	13
G5: Taux de chômage par canton	14
G6: Taux de chômage par canton	14
T3: Chômeurs inscrits selon les branches économiques	15
T4a: Chômeurs inscrits selon les grands groupes de professions	16
T4b: Chômeurs inscrits selon les degrés de formation	16
T5: Chômeurs inscrits selon les classes d'âge	17
T6: Chômeurs inscrits selon la dernière fonction exercée	18
G7: Chômeurs inscrits selon la dernière fonction exercée	18
T7: Chômeurs de longue durée	19
T8: Chômage des jeunes (15-24 ans)	20
T9: Places vacantes annoncées	21
T10: Série chronologique chômeurs inscrits	22
T11: Série chronologique taux de chômage	22
T12: Série chronologique demandeurs d'emploi inscrits	23
T13: Réductions de l'horaire de travail décomptées	24
G8: Réduction de l'horaire de travail, heures de travail perdues décomptées	24
T14: Arrivées en fin de droits	25
G9: Arrivées en fin de droits	25

EXPLICATIONS	26
--------------	----

Les chômeurs inscrits en septembre 2020

Selon les relevés du Secrétariat d'Etat à l'économie (SECO), à fin septembre 2020, 148'560 personnes étaient inscrites au chômage auprès des offices régionaux de placement (ORP), soit 2'551 de moins que le mois précédent. Le taux de chômage a diminué, passant de 3,3% en août 2020 à 3,2% pendant le mois sous revue. Le chômage a augmenté de 49'462 personnes (+49,9%) par rapport au mois correspondant de l'année précédente.

Le chômage des jeunes en septembre 2020

Le chômage des jeunes (de 15 à 24 ans) a diminué de 1'271 personnes (-6,2%), passant à 19'070. Par rapport au même mois de l'année précédente, il a augmenté de 6'418 personnes (+50,7%).

Chômeurs de 50-64 ans en septembre 2020

Le nombre des chômeurs de 50-64 ans a augmenté de 41 personnes (+0,1%) pour s'établir à 39'876 personnes. Par rapport au même mois de l'année précédente, cela correspond à une augmentation de 12'455 personnes (+45,4%).

Demandeurs d'emploi en septembre 2020

L'ensemble des demandeurs d'emploi inscrits se chiffre à 238'145 personnes, soit 930 de plus que le mois précédent et 66'722 (+38,9%) de plus qu'au même mois de l'année précédente.

Places vacantes annoncées en septembre 2020

Le 1^{er} juillet 2018, l'obligation d'annoncer les postes vacants pour les genres de professions dont le taux de chômage national atteint au moins 8% a été introduite dans toute la Suisse; depuis le 1^{er} janvier 2020, cette valeur seuil est passée à 5%. Il a diminué de 327 en septembre, passant à 34'725. Parmi ces 34'725 places, 20'388 étaient soumises à l'obligation d'annonce.

Réductions de l'horaire de travail décomptées en juillet 2020

En juillet 2020, les réductions de l'horaire de travail (chômage partiel) ont touché 347'638 personnes, soit 140'674 de moins (-28,8%) que le mois précédent. Le nombre d'entreprises ayant eu recours à de telles mesures a diminué de 13'334 unités (-25,4%), passant à 39'071, celui des heures de travail perdues de 7'971'020 unités (-28,1%), pour s'établir à 20'403'950 heures. L'année précédente à la même époque (juillet 2019), le chômage partiel avait sévi dans 58 entreprises, touchant 744 personnes et entraînant la perte de 44'665 heures de travail.

Personnes arrivées en fin de droits en juillet 2020

D'après les données provisoires des caisses de chômage, le nombre des personnes qui avaient épuisé leur droit à l'indemnité de chômage pendant le mois de juillet 2020 se montait à une personne. Pendant la durée de validité de l'ordonnance COVID-19 assurance-chômage, tous les ayants droit peuvent percevoir 120 indemnités journalières de plus au maximum.

Aperçu des chiffres

CHÔMAGE	Septembre 2020	Août 2020	Septembre 2019	Variation par rapport			
				au mois préc.		à l'année préc.	
				absolue	en %	absolue	en %
- Chômeurs inscrits	148'560	151'111	99'098	-2'551	-1.7	49'462	49.9
- Taux de chômage	3.2%	3.3%	2.1%	...	-0.1 *)	...	1.1 *)
- Jeunes chômeurs **)	19'070	20'341	12'652	-1'271	-6.2	6'418	50.7
- Taux de chômage des jeunes	3.6%	3.9%	2.4%	...	-0.3 *)	...	1.2 *)
- Chômeurs 50-64 ans	39'876	39'835	27'421	41	0.1	12'455	45.4
- Taux de chômage des 50-64 ans	3.0%	2.9%	2.0%	...	0.1 *)	...	1.0 *)
- Chômeurs de longue durée	25'501	23'807	13'286	1'694	7.1	12'215	91.9
- Demandeurs d'emploi	238'145	237'215	171'423	930	0.4	66'722	38.9
PLACES VACANTES ANNONCÉES	34'725	35'052	38'125	-327	-0.9	-3'400	-8.9

*) en points de pourcentage

**) 15 à 24 ans

Depuis 1991, la Suisse possède parallèlement aux statistiques du SECO sur le chômage, d'autres statistiques portant sur la population sans activité lucrative: l'Enquête suisse sur la population active (ESPA) de l'Office fédéral de la statistique (OFS). Basées sur les directives du Bureau international du travail (BIT/ILO/IAA) et d'EUROSTAT, ces dernières sont utilisées pour les comparaisons internationales. Les méthodes de récolte des données des deux statistiques sont différentes. Contrairement au SECO (recensement mensuel exhaustif des chômeurs inscrits auprès des ORP), l'OFS s'appuie sur des récoltes d'échantillons effectuées chaque trimestre via des interviews par téléphone et des extrapolations. Si chacune de ces deux méthodes de récolte mène à des résultats différents, les conclusions issues des deux statistiques se complètent.

T1a: Chômeurs inscrits

Moyenne annuelle		Août 2020		Septembre 2020							
2018	2019			Effectifs	Variation par rapport				Flux		
		au mois précédent			au mois de l'année précédente		Entrées	Sorties			
		Nombre		Part (en %)	absolue	relative (en %)			absolue	relative (en %)	
118103	106932	151111	Total	148560	100.0	-2551	-1.7	49462	49.9	34394	36945
...	...	<i>155488</i>	Désaisonnalisé ¹⁾	155191	...	-297	-0.2
			Selon la région:								
71993	64634	94406	Suisse alémanique	93090	62.7	-1316	-1.4	33449	56.1	21506	22812
46110	42298	56705	Suisse romande et Tessin	55470	37.3	-1235	-2.2	16013	40.6	12888	14133
			Selon le sexe:								
52714	46887	68356	Femmes	67229	45.3	-1127	-1.6	21464	46.9	15531	16659
65389	60045	82755	Hommes	81331	54.7	-1424	-1.7	27998	52.5	18863	20286
			Selon la nationalité:								
63339	56461	82857	Suisses	80840	54.4	-2017	-2.4	26607	49.1	17989	20022
54764	50471	68254	Etrangers	67720	45.6	-534	-0.8	22855	50.9	16405	16923
			Selon l'âge: ²⁾								
13227	11771	20341	15-24 ans	19070	12.8	-1271	-6.2	6418	50.7	6210	7216
71825	65007	90821	25-49 ans	89523	60.3	-1298	-1.4	30569	51.9	20683	22027
32957	30071	39835	50-64 ans	39876	26.8	41	0.1	12455	45.4	7495	7591
			Selon le temps de travail:								
97909	88583	123661	Plein temps	121183	81.6	-2478	-2.0	39938	49.2	28554	30827
20194	18349	27450	Temps partiel	27377	18.4	-73	-0.3	9524	53.3	5840	6118
			Selon la durée écoulée:								
72872	68815	87784	1-6 mois	81449	54.8	-6335	-7.2	18619	29.6
27288	23916	39520	7-12 mois	41610	28.0	2090	5.3	18628	81.1
17943	14201	23807	> 1 année	25501	17.2	1694	7.1	12215	91.9
			Selon la situation:								
112650	100495	142632	Auparavant actif	140371	94.5	-2261	-1.6	47873	51.8
2954	3115	4583	Premier emploi	4209	2.8	-374	-8.2	877	26.3
2499	3322	3896	Reprise d'emploi	3980	2.7	84	2.2	712	21.8

L'explication des termes se trouve en pages 26 à 28.

¹⁾ Méthode permettant d'éliminer la composante saisonnière d'une série chronologique. Le procédé X-12 utilisé ici recalcule toute la série pour chaque nouvelle donnée, d'où les fluctuations possibles des valeurs corrigées d'un mois à l'autre. Ces valeurs apparaissent en italique.

²⁾ 65 ans et plus: 91 chômeurs en septembre 2020.

10586 des 148560 personnes au chômage ont participé à une mesure de reconversion ou de perfectionnement.

T1b: Taux de chômage

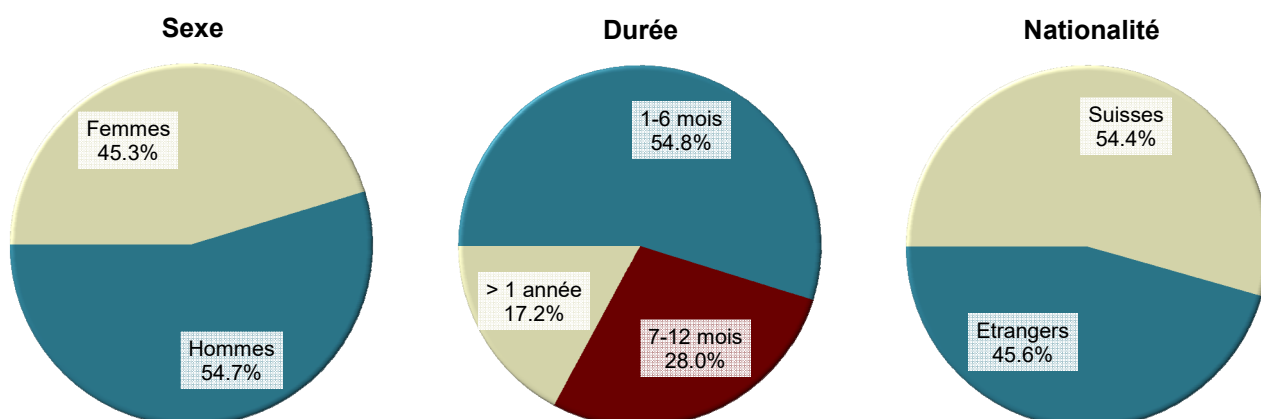
Moyenne annuelle		Août 2020		Septembre 2020		
2018	2019			Taux	CV ¹⁾	Variation en points de % par rapport
		au mois précédent				au mois de l'année préc.
2.5	2.3	3.3	Total	3.2 A	-0.1	1.1
...	...	3.4	Désaisonnalisé ²⁾	3.3 A	-0.1	...
			Selon la région:			
2.2	1.9	2.8	Suisse alémanique	2.8 A	-	1.0
3.5	3.2	4.3	Suisse romande et Tessin	4.2 A	-0.1	1.2
			Selon le sexe:			
2.5	2.2	3.2	Femmes	3.1 A	-0.1	1.0
2.6	2.4	3.3	Hommes	3.3 A	-	1.2
			Selon la nationalité:			
1.9	1.7	2.4	Suisses	2.4 A	-	0.8
4.4	4.0	5.5	Etrangers	5.4 A	-0.1	1.8
			Selon l'âge:			
2.5	2.2	3.9	15-24 ans	3.6 A	-0.3	1.2
2.7	2.5	3.4	25-49 ans	3.4 A	-	1.2
2.4	2.2	2.9	50-64 ans	3.0 A	0.1	1.0

L'explication des termes se trouve en pages 26 à 28.

¹⁾ Coefficient de variation (CV): A=0.0-1.0%, B=1.1-2.0%, C=2.1-5.0%, D=5.1-10.0%, E=10.1-16.5%, F=16.6-25.0%, G>25%.

²⁾ Méthode permettant d'éliminer la composante saisonnière d'une série chronologique. Le procédé X-12 utilisé ici recalcule toute la série pour chaque nouvelle donnée, d'où les fluctuations possibles des valeurs corrigées d'un mois à l'autre. Ces valeurs apparaissent en italique.

G1: Chômeurs inscrits, selon le sexe, la nationalité et la durée septembre 2020



T2a: Chômeurs inscrits selon les cantons

Moyenne annuelle		Août 2020		Septembre 2020							
2018	2019			Effectifs		Variation par rapport				Flux	
Effectifs				Nombre	Part (en %)	au mois précédent		au mois de l'année précédente		Entrées	Sorties
						absolue	relative (en %)	absolue	relative (en %)		
118103	106932	151111	Total	148560	100.0	-2551	-1.7	49462	49.9	34394	36945
21793	18228	27763	Zurich	27496	18.5	-267	-1.0	10552	62.3	5870	6132
10764	10205	14656	Berne	14618	9.8	-38	-0.3	5223	55.6	3094	3120
3983	3767	5557	Lucerne	5416	3.6	-141	-2.5	1978	57.5	1380	1530
152	212	248	Uri	251	0.2	3	1.2	70	38.7	90	85
1215	998	1400	Schwytz	1341	0.9	-59	-4.2	481	55.9	392	447
150	156	290	Obwald	272	0.2	-18	-6.2	140	106.1	85	99
242	207	336	Nidwald	352	0.2	16	4.8	166	89.2	109	98
379	313	508	Glaris	476	0.3	-32	-6.3	185	63.6	112	144
1486	1365	1909	Zoug	1867	1.3	-42	-2.2	565	43.4	381	421
4455	4266	5994	Fribourg	5880	4.0	-114	-1.9	1966	50.2	1629	1744
3349	2827	4675	Soleure	4581	3.1	-94	-2.0	1898	70.7	1223	1318
3362	3079	4142	Bâle-Ville	4053	2.7	-89	-2.1	1283	46.3	835	912
3362	2777	3957	Bâle-Campagne	3798	2.6	-159	-4.0	1288	51.3	836	1002
1367	1252	1637	Schaffhouse	1613	1.1	-24	-1.5	492	43.9	330	355
461	486	690	Appenzell Rh.-Ext.	661	0.4	-29	-4.2	183	38.3	150	177
88	96	97	Appenzell Rh.-Int.	86	0.1	-11	-11.3	-6	-6.5	17	26
5532	5137	7474	Saint-Gall	7318	4.9	-156	-2.1	2593	54.9	1972	2126
1476	1272	1405	Grisons	1476	1.0	71	5.1	624	73.2	632	558
9735	9328	13637	Argovie	13521	9.1	-116	-0.9	4623	52.0	3002	3131
3097	2927	4025	Thurgovie	3894	2.6	-131	-3.3	1111	39.9	996	1131
4953	4773	5839	Tessin	5701	3.8	-138	-2.4	1428	33.4	1457	1597
15081	14145	19656	Vaud	19026	12.8	-630	-3.2	5168	37.3	4270	4904
5388	4851	5880	Valais	5588	3.8	-292	-5.0	1894	51.3	1611	1912
4233	3268	4588	Neuchâtel	4561	3.1	-27	-0.6	1520	50.0	870	897
10633	9754	12895	Genève	12886	8.7	-9	-0.1	3400	35.8	2683	2687
1366	1242	1853	Jura	1828	1.2	-25	-1.3	637	53.5	368	392

L'explication des termes se trouve en pages 26 à 28.

T2b: Taux de chômage selon les cantons

Moyenne annuelle		Août 2020		Septembre 2020		
2018	2019			Taux	CV ¹⁾	Variation en points de % par rapport
Taux						
					au mois précédent	au mois de l'année préc.
2.5	2.3	3.3	Total	3.2 A	-0.1	1.1
2.5	2.1	3.2	Zurich	3.2 A	-	1.2
1.9	1.8	2.6	Berne	2.6 A	-	1.0
1.7	1.6	2.4	Lucerne	2.3 A	-0.1	0.8
0.8	1.1	1.2	Uri	1.3 C	0.1	0.4
1.3	1.1	1.6	Schwytz	1.5 A	-0.1	0.5
0.7	0.7	1.3	Obwald	1.3 B	-	0.7
1.0	0.8	1.4	Nidwald	1.4 B	-	0.7
1.7	1.4	2.2	Glaris	2.1 B	-0.1	0.8
2.1	1.9	2.7	Zoug	2.6 B	-0.1	0.8
2.6	2.5	3.5	Fribourg	3.4 A	-0.1	1.1
2.2	1.9	3.1	Soleure	3.0 A	-0.1	1.2
3.3	3.0	4.0	Bâle-Ville	3.9 A	-0.1	1.2
2.2	1.9	2.6	Bâle-Campagne	2.5 A	-0.1	0.8
3.2	2.9	3.8	Schaffhouse	3.7 B	-0.1	1.1
1.5	1.6	2.2	Appenzell Rh.-Ext.	2.1 B	-0.1	0.6
1.0	1.1	1.1	Appenzell Rh.-Int.	1.0 C	-0.1	-
2.0	1.8	2.7	Saint-Gall	2.6 A	-0.1	0.9
1.3	1.1	1.3	Grisons	1.3 A	-	0.5
2.6	2.5	3.6	Argovie	3.6 A	-	1.2
2.0	1.9	2.6	Thurgovie	2.5 A	-0.1	0.7
2.9	2.8	3.4	Tessin	3.3 A	-0.1	0.8
3.6	3.4	4.7	Vaud	4.6 A	-0.1	1.3
3.0	2.7	3.3	Valais	3.1 A	-0.2	1.0
4.5	3.5	4.9	Neuchâtel	4.9 A	-	1.6
4.3	3.9	5.2	Genève	5.2 A	-	1.4
3.8	3.4	5.1	Jura	5.0 B	-0.1	1.7

L'explication des termes se trouve en pages 26 à 28.

¹⁾ Coefficient de variation (CV): A=0.0-1.0%, B=1.1-2.0%, C=2.1-5.0%, D=5.1-10.0%, E=10.1-16.5%, F=16.6-25.0%, G>25%.

Si l'on ne tenait pas compte de l'influence de l'aide aux chômeurs et de l'aide sociale versées par les cantons, le taux de chômage des cantons suivants serait plus bas (pp = point de pourcentage):
VD (-0.5 pp), GE (-0.2 pp).

T2c: Demandeurs d'emploi inscrits selon les cantons

Moyenne annuelle		Août 2020		Septembre 2020					
2018	2019			Effectifs		Variation par rapport			
Effectifs				Nombre	Part (en %)	au mois précédent		au mois de l'année précédente	
						absolue	relative (en %)	absolue	relative (en %)
191009	181798	237215	Total	238145	100.0	930	0.4	66722	38.9
33044	30734	42357	Zurich	42636	17.9	279	0.7	13434	46.0
17498	16719	22580	Berne	22799	9.6	219	1.0	7250	46.6
6880	6658	8933	Lucerne	9036	3.8	103	1.2	2792	44.7
302	380	498	Uri	511	0.2	13	2.6	168	49.0
2192	2016	2537	Schwytz	2541	1.1	4	0.2	702	38.2
290	298	465	Obwald	455	0.2	-10	-2.2	184	67.9
451	400	590	Nidwald	623	0.3	33	5.6	245	64.8
676	603	900	Glaris	850	0.4	-50	-5.6	297	53.7
2499	2307	2932	Zoug	2892	1.2	-40	-1.4	677	30.6
7787	7488	9826	Fribourg	9814	4.1	-12	-0.1	2858	41.1
6180	5718	7823	Soleure	7840	3.3	17	0.2	2379	43.6
5186	4857	6264	Bâle-Ville	6219	2.6	-45	-0.7	1753	39.3
5596	5205	6604	Bâle-Campagne	6571	2.8	-33	-0.5	1708	35.1
2458	2471	2958	Schaffhouse	2948	1.2	-10	-0.3	533	22.1
804	829	1083	Appenzell Rh.-Ext.	1045	0.4	-38	-3.5	237	29.3
127	142	152	Appenzell Rh.-Int.	146	0.1	-6	-3.9	3	2.1
9841	9719	13405	Saint-Gall	13427	5.6	22	0.2	4051	43.2
2640	2279	2573	Grisons	2686	1.1	113	4.4	973	56.8
15310	15227	20659	Argovie	20972	8.8	313	1.5	6310	43.0
5684	5513	7219	Thurgovie	7205	3.0	-14	-0.2	1867	35.0
8901	9011	10375	Tessin	10303	4.3	-72	-0.7	1999	24.1
24447	23518	29784	Vaud	29520	12.4	-264	-0.9	6530	28.4
8957	8171	9282	Valais	9184	3.9	-98	-1.1	2494	37.3
6048	5128	6723	Neuchâtel	6883	2.9	160	2.4	2094	43.7
15150	14558	18202	Genève	18521	7.8	319	1.8	4420	31.3
2062	1850	2491	Jura	2518	1.1	27	1.1	764	43.6

L'explication des termes se trouve en pages 26 à 28.

Septembre
2020

Situation des demandeurs d'emploi non-chômeurs 1)

Cantons	Programmes d'emploi temporaire	Variation par rapport au mois précédent		Reconversion/perfectionnement 2)	Variation par rapport au mois précédent		Gain intermédiaire	Variation par rapport au mois précédent		Autres demandeurs d'emploi non-chômeurs	Variation par rapport au mois précédent	
		absolue	relative (en %)		absolue	relative (en %)		absolue	relative (en %)		absolue	relative (en %)
CH	8370	1342	19.1	1175	123	11.7	46432	997	2.2	33608	1019	3.1
ZH	984	195	24.7	-	-1	-100.0	6551	187	2.9	7605	165	2.2
BE	468	68	17.0	-	-	-	3859	78	2.1	3854	111	3.0
LU	481	101	26.6	16	1	6.7	1739	64	3.8	1384	78	6.0
UR	40	-1	-2.4	-	-	-	114	7	6.5	106	4	3.9
SZ	273	19	7.5	-	-	-	408	-6	-1.4	519	50	10.7
OW	30	6	25.0	-	-	-	71	3	4.4	82	-1	-1.2
NW	44	6	15.8	-	-	-	100	-5	-4.8	127	16	14.4
GL	33	7	26.9	16	13	433.3	177	-8	-4.3	148	-30	-16.9
ZG	119	26	28.0	-	-	-	421	-14	-3.2	485	-10	-2.0
FR	544	77	16.5	-	-	-	2313	78	3.5	1077	-53	-4.7
SO	226	34	17.7	14	3	27.3	1836	43	2.4	1183	31	2.7
BS	156	25	19.1	1	1	-	1133	-31	-2.7	876	49	5.9
BL	113	31	37.8	104	-8	-7.1	1327	-7	-0.5	1229	110	9.8
SH	107	11	11.5	13	3	30.0	619	-5	-0.8	596	5	0.8
AR	30	4	15.4	4	-	-	189	4	2.2	161	-17	-9.6
AI	5	2	66.7	3	-	-	29	-1	-3.3	23	4	21.1
SG	483	51	11.8	466	30	6.9	2560	59	2.4	2600	38	1.5
GR	187	3	1.6	-	-	-	716	26	3.8	307	13	4.4
AG	357	109	44.0	-	-	-	4095	65	1.6	2999	255	9.3
TG	374	42	12.7	-	-	-	1562	8	0.5	1375	67	5.1
TI	586	39	7.1	-	-	-	2885	39	1.4	1131	-12	-1.0
VD	1409	265	23.2	352	49	16.2	6283	84	1.4	2450	-32	-1.3
VS	488	53	12.2	133	25	23.1	2384	42	1.8	591	74	14.3
NE	197	29	17.3	-	-	-	1267	62	5.1	858	96	12.6
GE	593	129	27.8	53	7	15.2	3364	209	6.6	1625	-17	-1.0
JU	43	11	34.4	-	-	-	430	16	3.9	217	25	13.0

L'explication des termes se trouve en pages 26 à 28.

1) Demandeurs d'emploi inscrits moins chômeurs inscrits = demandeurs d'emploi non-chômeurs.

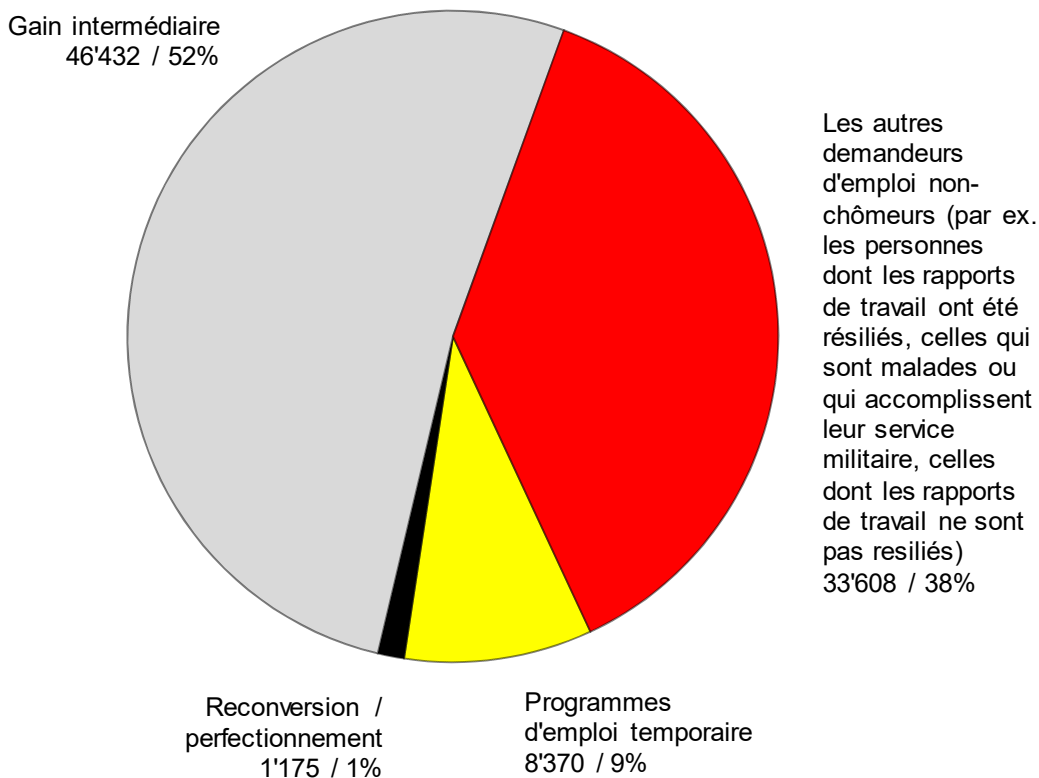
2) Sont recensées les personnes qui, conformément à l'art. 60, al. 4, de la loi sur l'assurance-chômage, ne sont pas aptes au placement pendant la durée de leur mesure de reconversion ou de perfectionnement.

Demandeurs d'emploi inscrits non-chômeurs

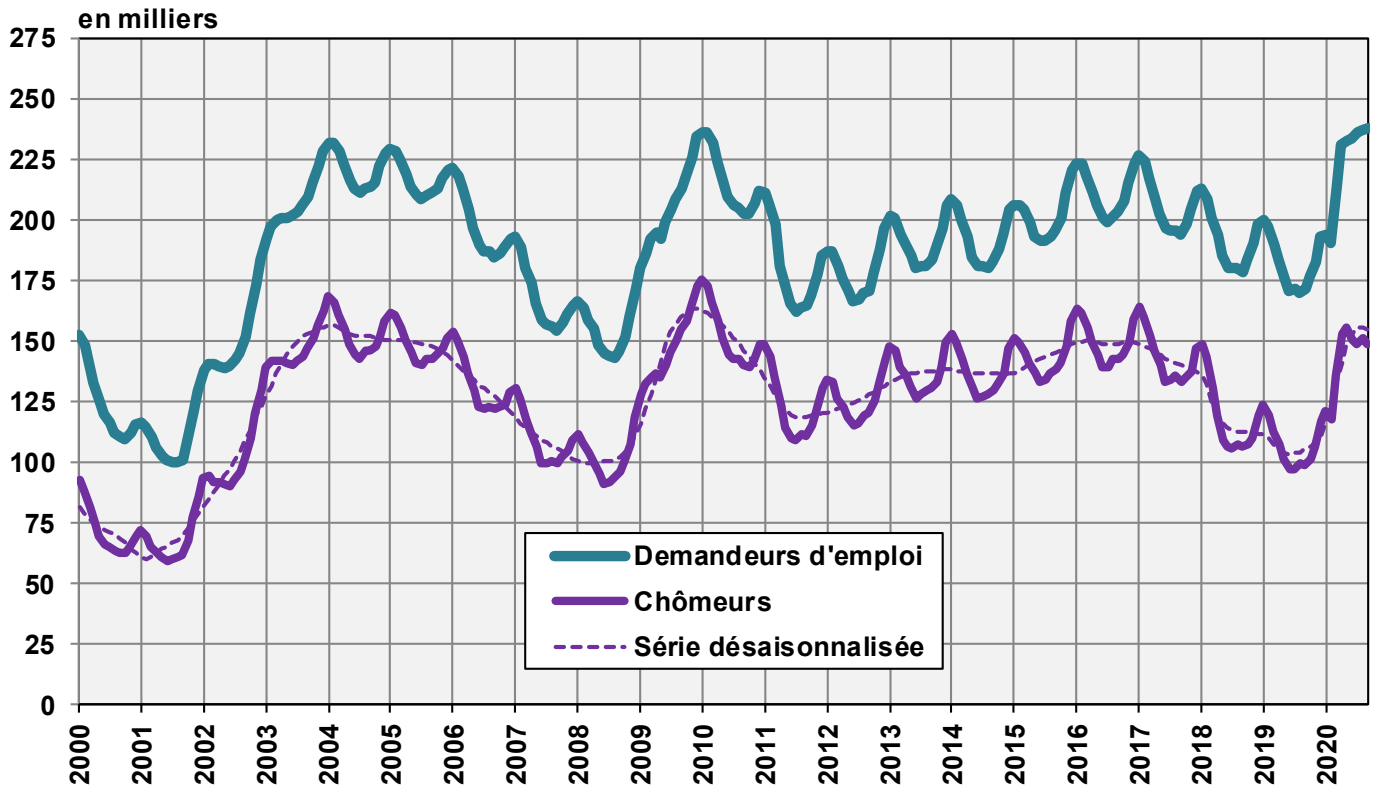
Les **demandeurs d'emploi non-chômeurs** sont les personnes qui sont inscrites aux offices régionaux de placement mais qui - à la différence des chômeurs - ne sont pas immédiatement disponibles pour placement ou ont un emploi.

- Les demandeurs d'emploi inscrits non-chômeurs correspondent à la différence entre le total des demandeurs d'emploi inscrits et les chômeurs.
- Les demandeurs d'emploi inscrits non-chômeurs se répartissent entre les catégories suivantes: demandeurs d'emploi en programme d'emploi temporaire, en reconversion ou en perfectionnement, en gain intermédiaire et autres demandeurs d'emploi.

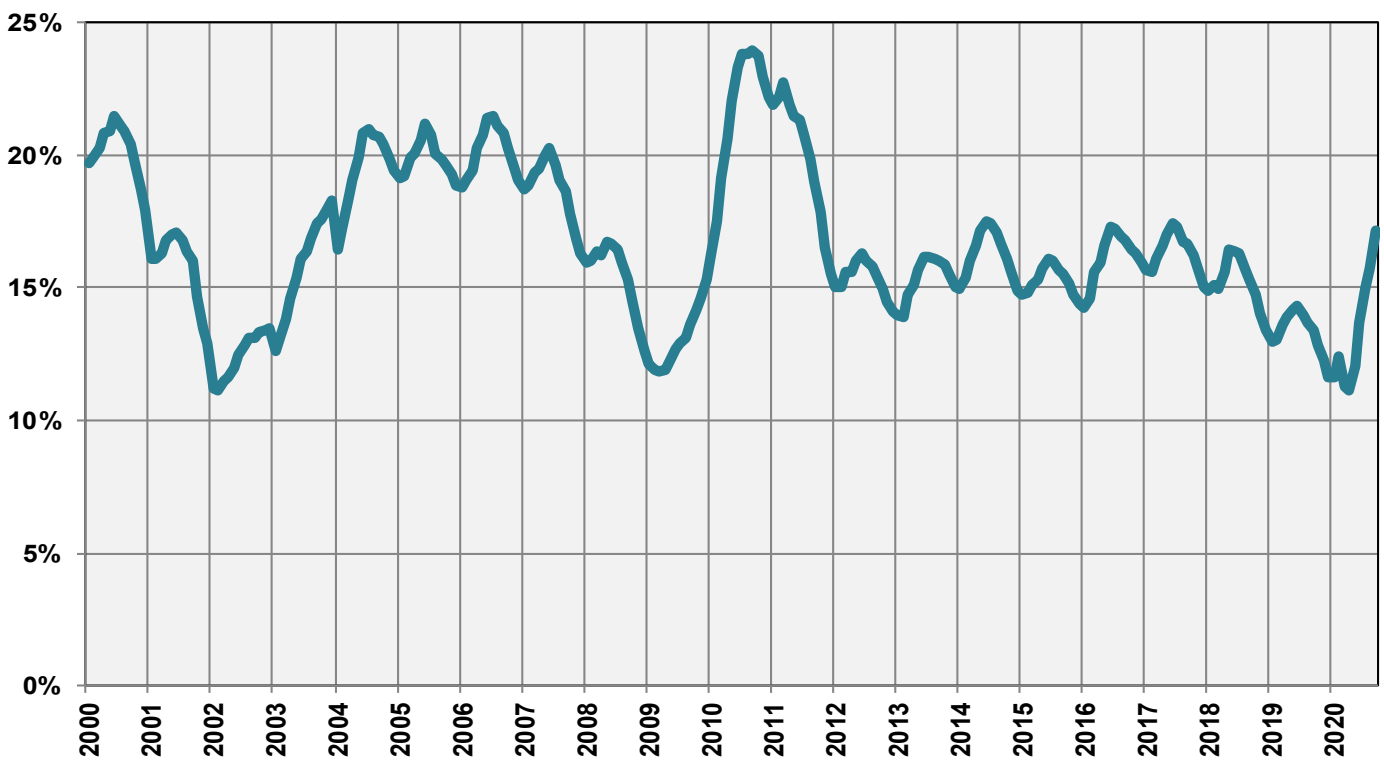
G2: Part des demandeurs d'emploi inscrits non-chômeurs (Total: 89'585) septembre 2020



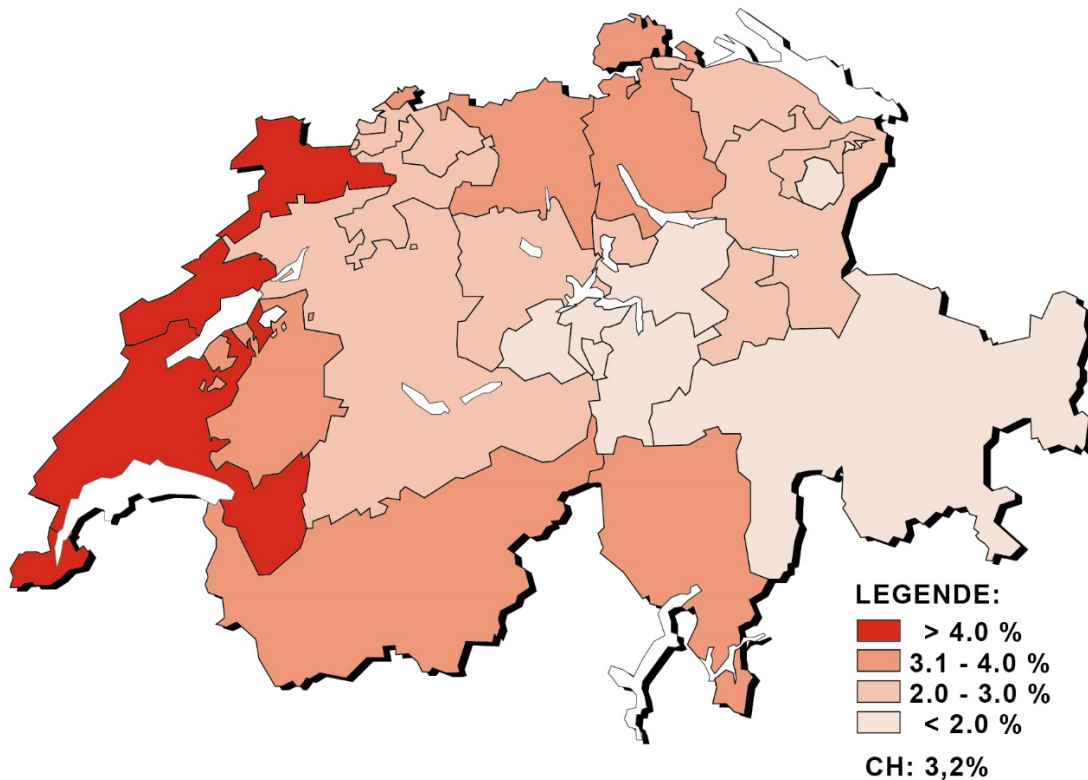
G3: Demandeurs d'emploi et chômeurs inscrits



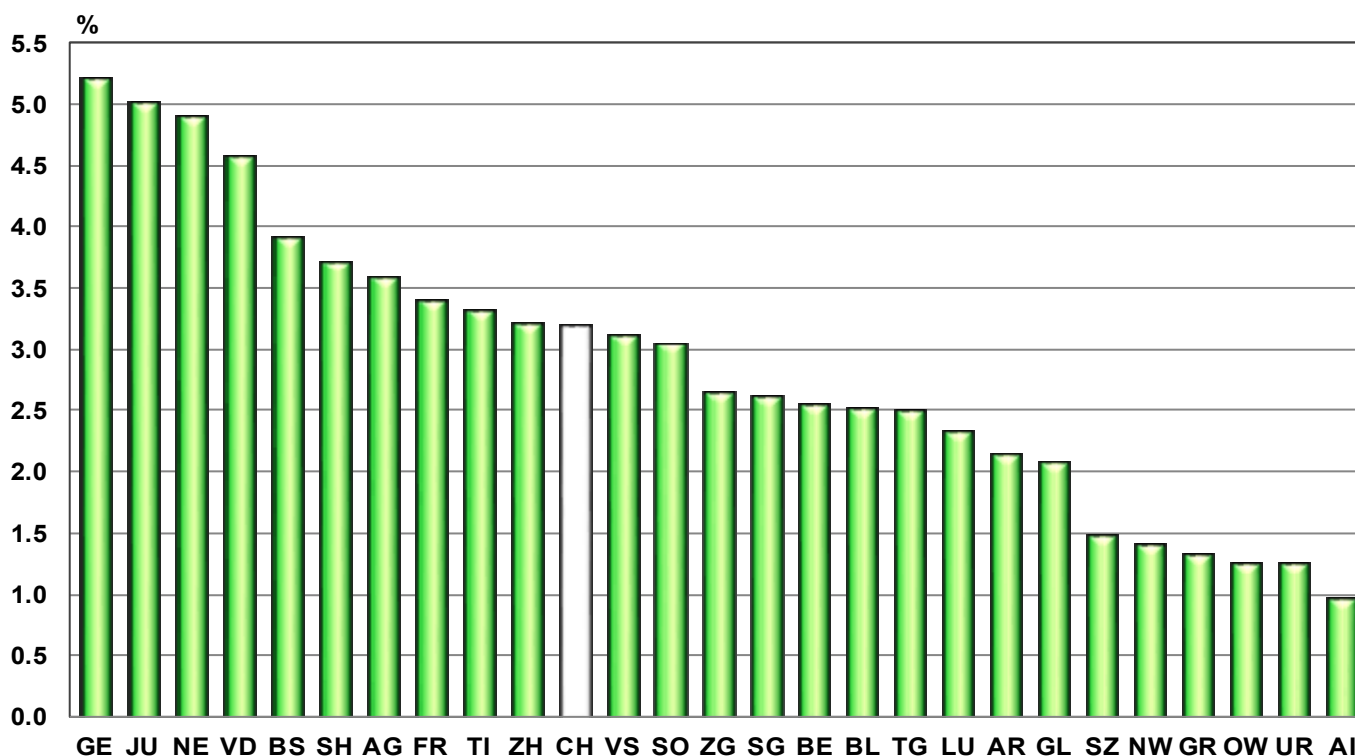
G4: Part des chômeurs de longue durée au total des chômeurs



G5: Taux de chômage par canton, septembre 2020



G6: Taux de chômage par canton, septembre 2020



T3: Chômeurs inscrits selon les branches économiques ¹⁾

Moyenne annuelle		Août			Septembre					
2018	2019	2020			2020					
Effectifs					Effectifs		Variation par rapport			
							au mois précédent		au mois de l'année précédente	
					Nombre	Taux ²⁾ CV ³⁾	absolue	relative (en %)	absolue	relative (en %)
118103	106932	151111		Total	148560		-2551	-1.7	49462	49.9
1067	932	1084	A	Secteur 1 (Agriculture, sylviculture et pêche)	1086	1.0 A	2	0.2	336	44.8
28130	26409	35419	B-F	Secteur 2 (Industrie)	34557	4.0 A	-862	-2.4	12711	58.2
83780	75115	108746	G-T	Secteur 3 (Autres services)	107282	3.4 A	-1464	-1.3	35230	48.9
1067	932	1084	A 01-03	Agriculture, sylviculture et pêche	1086	1.0 A	2	0.2	336	44.8
71	63	75	B 05-09	Industries extractives	73	1.8 C	-2	-2.7	21	40.4
2572	2495	3452	C 10-12	Aliments, boissons et tabac	3406	4.7 B	-46	-1.3	1083	46.6
304	310	470	C 13-14	Textiles et habillement	482	4.9 C	12	2.6	170	54.5
55	51	66	C 15	Cuir, chaussures	70	4.9 D	4	6.1	29	70.7
746	640	936	C 16	Articles en bois et en liège, vannerie et sparterie	855	2.4 B	-81	-8.7	343	67.0
861	753	1030	C 17-18	Industrie du papier, imprimerie	1020	4.1 B	-10	-1.0	315	44.7
1341	1294	1721	C 19-21	Industrie chimique, raffinage de pétrole	1710	3.2 B	-11	-0.6	402	30.7
763	687	1076	C 22	Matières plastiques, caoutchouc	1058	5.8 C	-18	-1.7	412	63.8
544	521	629	C 23	Verres, céramiques et produits en ciment	615	4.0 C	-14	-2.2	170	38.2
2413	2336	3711	C 24-25	Métallurgie, produits métalliques	3658	4.5 A	-53	-1.4	1349	58.4
3009	2895	4891	C 26-27	Electrotechnique, électronique, montres,optique	4865	4.6 A	-26	-0.5	1971	68.1
1120	1153	2217	- C 2652	- Montres	2219	7.5 B	2	0.1	1032	86.9
1341	1244	2314	C 28	Fabrication de machines	2355	3.4 B	41	1.8	1147	95.0
359	346	490	C 29-30	Fabrication de véhicules	488	3.8 C	-2	-0.4	180	58.4
1229	1149	1622	C 31-33	Meubles; Réparation de machines	1573	3.7 B	-49	-3.0	490	45.2
303	269	367	D 35	Production et distribution d'énergie	344	1.3 B	-23	-6.3	109	46.4
384	358	466	E 36-39	Reconversion; traitement et distribution d'eau	475	3.0 C	9	1.9	149	45.7
11835	10998	12103	F 41-43	Bâtiment et génie civil 4)	11510	4.0 A	-593	-4.9	4371	61.2
17576	15343	22002	G 45-47	Commerce, entretien et réparation d'automobiles	21766	4.1 A	-236	-1.1	6779	45.2
2019	1755	2882	G 45	Commerce, réparation d'auto	2829	3.6 A	-53	-1.8	1032	57.4
6756	5949	8166	G 46	Commerce de gros	8082	4.1 A	-84	-1.0	2418	42.7
8801	7639	10954	G 47	Commerce de détail	10855	4.2 A	-99	-0.9	3329	44.2
4942	4541	6744	H 49-53	Trafic et transports	6676	3.6 A	-68	-1.0	2475	58.9
10331	8912	13395	I 55-56	Hôtellerie et restauration	13553	7.3 A	158	1.2	5991	79.2
3974	3690	5276	J 58-63	Information et communication	5207	3.7 A	-69	-1.3	1626	45.4
2067	2007	2906	- J 62	- Informatique	2902	3.8 A	-4	-0.1	953	48.9
6103	5606	7514	K 64-66	Activités financières et d'assurance	7471	3.1 A	-43	-0.6	1985	36.2
3418	3115	4227	- K 64	- Banques	4236	3.3 A	9	0.2	1146	37.1
927	807	992	- K 65	- Assurances	966	2.0 B	-26	-2.6	217	29.0
1188	1079	1550	L 68	Activités immobilières	1533	3.1 B	-17	-1.1	495	47.7
8924	8079	12102	M 69-75	Activités spécialisées, scientifiques et techn.	11844	3.1 A	-258	-2.1	4160	54.1
551	499	699	- M 72	- Recherche et développement	697	3.4 C	-2	-0.3	235	50.9
7544	6639	9184	N 77-82	Activités de services administratifs et de soutien 4)	9205	21	0.2	3346	57.1
2935	2602	3720	O 84	Administration publique, assurances sociales	3611	1.7 A	-109	-2.9	1000	38.3
3828	3363	5395	P 85	Enseignement	5041	1.9 A	-354	-6.6	1467	41.0
10574	9719	14058	Q 86-88	Santé et action sociale	13754	2.4 A	-304	-2.2	3761	37.6
1712	1657	2420	R 90-93	Arts, spectacles et activités récréatives	2388	3.8 B	-32	-1.3	782	48.7
3067	2827	4066	S 94-96	Autres activités de services	3937	2.9 A	-129	-3.2	1058	36.7
1082	1057	1320	T 97-98	Ménages privés avec du personnel domestique	1296	-24	-1.8	305	30.8
5126	4477	5862		Non spécifié, autres	5635	-227	-3.9	1185	26.6

L'explication des termes se trouve en pages 26 à 28.

¹⁾ Classement des branches économiques selon NOGA 2008.

²⁾ Sur les 4'636'100 personnes actives recensées par le pooling 2015-2017, 500'813 personnes n'affichent pas d'indication de la branche économique. Parmi ceux-ci se trouvent 238'264 chômeurs. Ainsi, les taux de chômage par secteurs économiques sont légèrement surestimés et ne sont pas directement comparables avec les autres taux de chômage de la statistique du marché du travail réalisée par le SECO.

³⁾ Coefficient de variation (CV): A=0.0-1.0%, B=1.1-2.0%, C=2.1-5.0%, D=5.1-10.0%, E=10.1-16.5%, F=16.6-25.0%, G>25%.

⁴⁾ Il n'est pas possible de calculer le taux de ce chômage pour les branches économiques NOGA N 77 à 82 car le groupe NOGA 78 «Activités des agences privées de placement» comprend également des chômeurs appartenant à d'autres branches économiques.

T4a: Chômeurs inscrits selon les grands groupes de professions¹⁾

Moyenne annuelle			Août 2020		Septembre 2020						
2018	2019				Effectifs		Variation par rapport				
					au mois précédent		au mois de l'année précédente				
			Nombre		Taux ²⁾ CV ³⁾	absolue	relative (en %)	absolue	relative (en %)		
118103	106932	151111		Total	148560	3.2 A	-2551	-1.7	49462	49.9	
6978	6785	9671	1	Directeurs, cadres de direction et gérants	9575	2.5 A	-96	-1.0	2883	43.1	
16025	14552	21129	2	Professions intellectuelles et scientifiques	20765	2.2 A	-364	-1.7	6398	44.5	
13398	12298	18052	3	Professions intermédiaires	17714	2.5 A	-338	-1.9	5530	45.4	
18075	16226	23818	4	Employés de type administratif	23540	4.1 A	-278	-1.2	7481	46.6	
21464	18771	28887	5	Personnel des services directs aux particuliers, commerçants et vendeurs	28490	4.9 A	-397	-1.4	10451	57.9	
799	690	764	6	Agriculteurs et ouvriers qualifiés de l'agriculture de la sylviculture et de la pêche	793	0.9 A	29	4.1	243	44.2	
13456	12187	17168	7	Métiers qualifiés de l'industrie et de l'artisanat	16523	3.6 A	-645	-3.8	6820	70.3	
4926	4714	6010	8	Conducteurs d'installations et de machines, et ouvriers de l'assemblage	5953	3.4 A	-57	-0.9	2120	55.3	
21297	19332	23455	9	Professions élémentaires	23365	9.1 A	-90	-0.4	7219	44.7	
37	33	51	0	Professions militaires	47	1.0 C	-4	-7.4	17	56.7	
1648	1344	2106		Non spécifié	1795	-311	-13.9	300	20.1	

L'explication des termes se trouve en pages 26 à 28.

¹⁾ Classement des groupes de professions selon la nomenclature suisse des professions (CH-ISCO-19) ou la classification internationale type des professions (International Standard Classification of Occupations, ISCO).²⁾ Sur les 4'636'100 personnes actives recensées par le pooling 2015-2017, 435'348 personnes n'affichent pas l'indication de leur profession.

Parmi ceux-ci se trouvent 238'264 chômeurs. Ainsi, les taux de chômage par profession sont légèrement surestimés et ne sont pas directement comparables avec les autres taux de chômage de la statistique du marché du travail réalisée par le SECO.

³⁾ Coefficient de variation (CV): A=0.0-1.0%, B=1.1-2.0%, C=2.1-5.0%, D=5.1-10.0%, E=10.1-16.5%, F=16.6-25.0%, G>25%.**T4b: Chômeurs inscrits selon les degrés de formation**

Moyenne annuelle			Août 2020		Septembre 2020						
2018	2019				Effectifs		Variation par rapport				
					au mois précédent		au mois de l'année précédente				
			Nombre		Taux CV ⁴⁾	absolue	relative (en %)	absolue	relative (en %)		
118103	106932	151111		Total	148560	3.2 A	-2551	-1.7	49462	49.9	
29161	26896	34853	01	Degré secondaire I ¹⁾	34290	4.7 A	-563	-1.6	11312	49.2	
54231	48096	70123	02	Degré secondaire II ²⁾	68687	3.2 A	-1436	-2.0	23310	51.4	
28654	26860	39038	03	Degré tertiaire ³⁾	38579	2.2 A	-459	-1.2	12372	47.2	
6058	5080	7097		Non spécifié	7004	-93	-1.3	2468	54.4	

L'explication des termes se trouve en pages 26 à 28.

¹⁾ Ecole obligatoire inachevée/achevée, formations transitoires (p. ex. 10e année)²⁾ Formation prof. élémentaire, apprentissage, maturité professionnelle, maturité gymnasiale, école de culture générale ou formation similaire.³⁾ Maîtrise (brevet fédéral)/école technique ou prof., école professionnelle supérieure, école technique supérieure, haute école universitaire, spécialisée ou pédagogique, école polytechnique fédérale.⁴⁾ Coefficient de variation (CV): A=0.0-1.0%, B=1.1-2.0%, C=2.1-5.0%, D=5.1-10.0%, E=10.1-16.5%, F=16.6-25.0%, G>25%.

T5: Chômeurs inscrits selon les classes d'âge

Moyenne annuelle		Août 2020	Septembre 2020								
2018	2019		Effectifs			Variation par rapport				Flux	
Effectifs			Nombre	Taux	CV ¹⁾	au mois précédent		au mois de l'année précédente		Entrées	Sorties
						absolue	relative (en %)	absolue	relative (en %)		
118103	106932	151111	148560	3.2	A	-2551	-1.7	49462	49.9	34394	36945
3242	2845	5375	4669	2.6	A	-706	-13.1	1102	30.9	1777	2234
9985	8926	14966	14401	4.2	A	-565	-3.8	5316	58.5	4433	4982
14984	13469	19606	19247	3.9	A	-359	-1.8	6860	55.4	5134	5353
16103	14599	20774	20395	3.8	A	-379	-1.8	7075	53.1	4651	5103
14696	13524	18668	18424	3.5	A	-244	-1.3	6158	50.2	4101	4378
13150	11811	16307	16126	3.1	A	-181	-1.1	5524	52.1	3534	3776
12893	11604	15466	15331	2.7	A	-135	-0.9	4952	47.7	3263	3417
13191	11608	15198	15037	2.6	A	-161	-1.1	4700	45.5	3218	3336
11169	10460	14033	14075	2.9	A	42	0.3	4633	49.1	2796	2801
8597	8002	10604	10764	3.7	A	160	1.5	3122	40.9	1481	1454
94	83	114	91	-23	-20.2	20	28.2	6	111
			Hommes								
65389	60045	82755	81331	3.3	A	-1424	-1.7	27998	52.5	18863	20286
1870	1676	3098	2708	2.8	A	-390	-12.6	657	32.0	1038	1285
5472	5004	8284	7987	4.5	A	-297	-3.6	3184	66.3	2475	2776
7683	6959	10105	9932	3.9	A	-173	-1.7	3881	64.1	2676	2776
8297	7561	10490	10263	3.6	A	-227	-2.2	3684	56.0	2408	2672
7945	7328	9828	9673	3.4	A	-155	-1.6	3425	54.8	2251	2422
7275	6666	8928	8789	3.1	A	-139	-1.6	3051	53.2	1921	2085
7318	6665	8609	8527	2.8	A	-82	-1.0	2771	48.1	1751	1855
7500	6760	8471	8396	2.7	A	-75	-0.9	2653	46.2	1791	1835
6557	6257	8104	8129	3.1	A	25	0.3	2680	49.2	1601	1601
5378	5086	6725	6836	4.1	A	111	1.7	1992	41.1	945	869
93	83	113	91	-22	-19.5	20	28.2	6	110
			Femmes³⁾								
52714	46887	68356	67229	3.1	A	-1127	-1.6	21464	46.9	15531	16659
1372	1169	2277	1961	2.4	A	-316	-13.9	445	29.4	739	949
4513	3922	6682	6414	3.8	A	-268	-4.0	2132	49.8	1958	2206
7301	6510	9501	9315	3.9	A	-186	-2.0	2979	47.0	2458	2577
7806	7038	10284	10132	4.1	A	-152	-1.5	3391	50.3	2243	2431
6751	6196	8840	8751	3.6	A	-89	-1.0	2733	45.4	1850	1956
5875	5144	7379	7337	3.0	A	-42	-0.6	2473	50.8	1613	1691
5575	4939	6857	6804	2.5	A	-53	-0.8	2181	47.2	1512	1562
5692	4849	6727	6641	2.4	A	-86	-1.3	2047	44.6	1427	1501
4612	4204	5929	5946	2.7	A	17	0.3	1953	48.9	1195	1200
3218	2916	3879	3928	3.2	A	49	1.3	1130	40.4	536	585

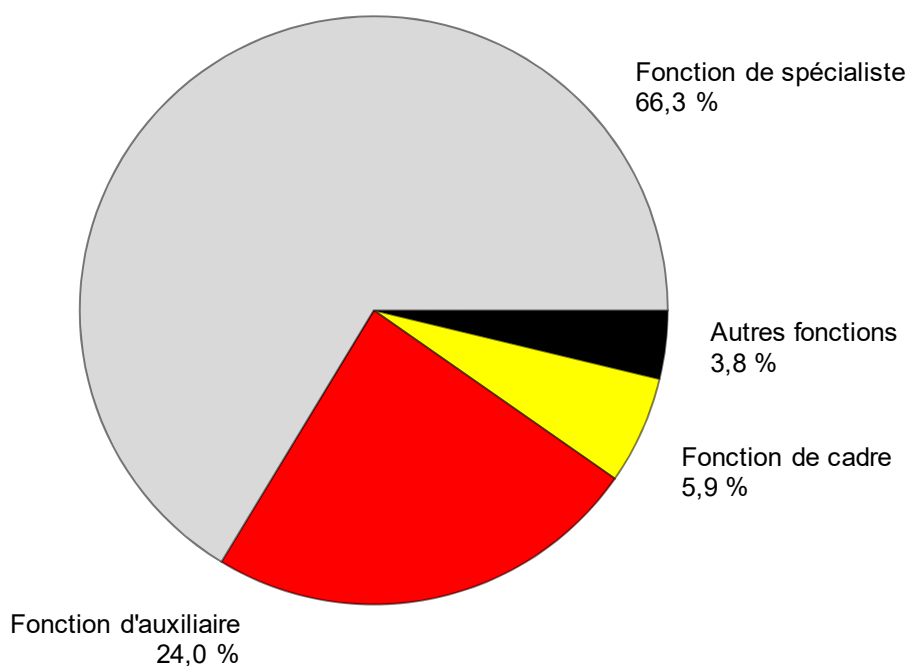
L'explication des termes se trouve en pages 26 à 28.

¹⁾ Coefficient de variation (CV): A=0.0-1.0%, B=1.1-2.0%, C=2.1-5.0%, D=5.1-10.0%, E=10.1-16.5%, F=16.6-25.0%, G>25%.²⁾ Taux de chômage non établi pour des raisons statistiques.³⁾ 64 ans et plus: 97 chômeurs en septembre 2020.

T6: Chômeurs inscrits selon la dernière fonction exercée

Moyenne annuelle		Août 2020		Septembre 2020							
2018	2019			Effectifs	Variation par rapport				Flux		
		au mois précédent			au mois de l'année précédente		Entrées	Sorties			
				absolue	relative (en %)	absolue			relative (en %)		
Effectifs			Nombre	Part (en %)							
118103	106932	151111	Total	148560	100.0	-2551	-1.7	49462	49.9	34394	36945
378	334	347	Indépendants	326	0.2	-21	-6.1	19	6.2	80	98
7293	6962	8883	Cadres	8827	5.9	-56	-0.6	1994	29.2	1307	1374
75265	68490	100210	Spécialistes	98540	66.3	-1670	-1.7	33931	52.5	22370	24129
31033	27549	35951	Auxiliaires	35616	24.0	-335	-0.9	12310	52.8	8806	9074
2194	1932	3050	Apprentis	2838	1.9	-212	-7.0	615	27.7	901	1104
708	648	937	Stagiaire	929	0.6	-8	-0.9	206	28.5	281	277
1188	986	1695	Ecoliers, étudiants	1455	1.0	-240	-14.2	387	36.2	646	877
44	31	38	Travailleurs à domicile	29	0.0	-9	-23.7	-	-	3	12
-	-	-	Non spécifié	-	-	-	-	-	-	-	-

L'explication des termes se trouve en pages 26 à 28.

G7: Chômeurs inscrits selon la dernière fonction exercée, septembre 2020

T7: Chômeurs de longue durée

Moyenne annuelle		Août 2020		Septembre 2020						
2018	2019			Effectifs	Variation par rapport				Part en % du total des chô- meurs	
Effectifs			Nombre	Part (en %)	au mois précédent		au mois de l'année précédente			
					absolue	relative (en %)	absolue	relative (en %)		
17943	14201	23807	Total	25501	100.0	1694	7.1	12215	91.9	17.2
			Selon la région:							
10200	8004	13579	Suisse alémanique	14696	57.6	1117	8.2	7258	97.6	15.8
7743	6196	10228	Suisse romande et Tessin	10805	42.4	577	5.6	4957	84.8	19.5
			Selon le sexe:							
7967	6320	10844	Femmes	11528	45.2	684	6.3	5550	92.8	17.1
9976	7881	12963	Hommes	13973	54.8	1010	7.8	6665	91.2	17.2
			Selon la nationalité:							
10235	8251	13216	Suisses	14007	54.9	791	6.0	6169	78.7	17.3
7708	5950	10591	Etrangers	11494	45.1	903	8.5	6046	111.0	17.0
			Selon l'âge:							
214	160	622	15-24 ans	709	2.8	87	14.0	544	329.7	3.7
9095	6870	12667	25-49 ans	13623	53.4	956	7.5	7281	114.8	15.2
8571	7118	10448	50-64 ans	11121	43.6	673	6.4	4388	65.2	27.9
			Selon les grands groupes de professions:¹⁾							
1308	1205	2073	1 Directeurs, cadres de direction et gérants	2192	8.6	119	5.7	1009	85.3	22.9
2686	2212	3589	2 Professions intellectuelles et scientifiques	3833	15.0	244	6.8	1705	80.1	18.5
2102	1783	2923	3 Professions intermédiaires	3091	12.1	168	5.7	1379	80.5	17.4
2931	2371	3920	4 Employés de type administratif	4148	16.3	228	5.8	1886	83.4	17.6
2941	2207	3827	5 Personnel des services directs aux particuliers, commerçants et vendeurs	4092	16.0	265	6.9	2053	100.7	14.4
77	53	79	6 Agriculteurs et ouvriers qualifiés de l'agriculture, de la sylviculture et de la pêche	90	0.4	11	13.9	37	69.8	11.3
1625	1095	1983	7 Métiers qualifiés de l'industrie et de l'artisanat	2189	8.6	206	10.4	1246	132.1	13.2
785	605	1038	8 Conducteurs d'installations et de machines, et ouvriers de l'assemblage	1116	4.4	78	7.5	575	106.3	18.7
3430	2625	4299	9 Professions élémentaires	4672	18.3	373	8.7	2280	95.3	20.0
3	2	4	0 Professions militaires	4	0.0	-	-	2	100.0	8.5
56	43	72	Non spécifié	74	0.3	2	2.8	43	138.7	4.1

L'explication des termes se trouve en pages 26 à 28.

¹⁾ Classement des groupes de professions selon la nomenclature suisse des professions (CH-ISCO-19) ou la classification internationale type des professions (International Standard Classification of Occupations, ISCO).

T8: Chômage des jeunes (15-24 ans)

Moyenne annuelle		Août 2020	Septembre 2020									
2018	2019		Effectifs	Variation par rapport				Taux CV ¹⁾	Variation en points de % par rapport			
				au mois précédent		au mois de l'année précédente			au mois préc.	à l'année préc.		
			Nombre	absolue	relative (en %)	absolue	relative (en %)					
13227	11771	20341	Total	19070	-1271	-6.2	6418	50.7	3.6	A	-0.3	1.2
			Selon la région:									
8507	7594	13487	Suisse alémanique	12577	-910	-6.7	4454	54.8	3.2	A	-0.3	1.1
4720	4177	6854	Suisse romande et Tessin	6493	-361	-5.3	1964	43.4	4.8	A	-0.3	1.4
			Selon le sexe:									
5885	5091	8959	Femmes	8375	-584	-6.5	2577	44.4	3.3	A	-0.3	1.0
7343	6680	11382	Hommes	10695	-687	-6.0	3841	56.0	3.9	A	-0.3	1.4
			Selon la nationalité:									
8702	7621	13712	Suisses	12756	-956	-7.0	4543	55.3	3.0	A	-0.3	1.0
4525	4150	6629	Etrangers	6314	-315	-4.8	1875	42.2	6.0	A	-0.3	1.7
			Selon l'âge:									
3242	2845	5375	15-19 ans	4669	-706	-13.1	1102	30.9	2.6	A	-0.4	0.6
9985	8926	14966	20-24 ans	14401	-565	-3.8	5316	58.5	4.2	A	-0.1	1.6
			Selon la durée écoulée:									
11196	10198	16650	1-6 mois	15341	-1309	-7.9	3993	35.2
1817	1414	3069	7-12 mois	3020	-49	-1.6	1881	165.1
214	160	622	> 1 année	709	87	14.0	544	329.7
			Par fonctions choisies:									
7465	6703	12599	Spécialistes	11913	-686	-5.4	4526	61.3
2656	2412	3333	Auxiliaires	3200	-133	-4.0	965	43.2
1831	1604	2555	Apprentis	2389	-166	-6.5	540	29.2
337	281	439	Stagiaires	420	-19	-4.3	96	29.6
907	744	1375	Ecoliers, étudiants	1110	-265	-19.3	282	34.1

L'explication des termes se trouve en pages 26 à 28.

¹⁾ Coefficient de variation (CV): A=0.0-1.0%, B=1.1-2.0%, C=2.1-5.0%, D=5.1-10.0%, E=10.1-16.5%, F=16.6-25.0%, G>25%.

T9: Places vacantes annoncées

Moyenne annuelle		Août 2020		Septembre 2020							
2018	2019			Effectifs	Variation par rapport				Flux		
		au mois précédent			au mois de l'année précédente		Entrées 1)	Sorties			
		Nombre		Part (en %)	absolue	relative (en %)			absolue	relative (en %)	
23039	35830	35052	Total ²⁾	34725	100.0	-327	-0.9	-3400	-8.9	25198	25525
...	...	30702	Dessaisonnalisé ³⁾	31688	...	986	3.2
			Selon le temps de travail:								
19177	29608	30089	Temps complet	29554	85.1	-535	-1.8	-2287	-7.2	21224	21632
3862	6222	4963	Temps partiel	5171	14.9	208	4.2	-1113	-17.7	3974	3893
			Selon les cantons:								
4340	5865	5338	Zurich	5817	16.8	479	9.0	96	1.7	4185	3707
1930	3553	2941	Berne	2780	8.0	-161	-5.5	-902	-24.5	2242	2401
640	1313	1684	Lucerne	1974	5.7	290	17.2	586	42.2	1442	1152
99	171	211	Uri	146	0.4	-65	-30.8	-8	-5.2	121	186
263	352	471	Schwytz	402	1.2	-69	-14.6	-4	-1.0	244	313
-	-	-	Obwald ⁴⁾	-	-	-	-	-	-	-	-
364	669	308	Nidwald	313	0.9	5	1.6	-410	-56.7	178	173
102	175	148	Glaris	188	0.5	40	27.0	11	6.2	105	65
373	453	420	Zoug	464	1.3	44	10.5	-14	-2.9	350	306
492	659	1107	Fribourg	694	2.0	-413	-37.3	-152	-18.0	750	1163
496	803	858	Soleure	953	2.7	95	11.1	159	20.0	1047	954
611	1143	1340	Bâle-Ville	1213	3.5	-127	-9.5	79	7.0	726	853
532	1030	1124	Bâle-Campagne	1045	3.0	-79	-7.0	62	6.3	856	935
208	451	475	Schaffhouse	286	0.8	-189	-39.8	-115	-28.7	156	344
66	121	118	Appenzell Rh.-Ext.	120	0.3	2	1.7	8	7.1	82	80
23	52	37	Appenzell Rh.-Int.	28	0.1	-9	-24.3	-6	-17.6	8	17
1526	2518	2624	Saint-Gall	2507	7.2	-117	-4.5	19	0.8	1746	1863
1232	2961	2498	Grisons	2523	7.3	25	1.0	-2019	-44.5	937	912
1921	2803	2970	Argovie	3224	9.3	254	8.6	346	12.0	2072	1818
673	1318	1212	Thurgovie	1136	3.3	-76	-6.3	-90	-7.3	1100	1176
780	1027	1135	Tessin	1078	3.1	-57	-5.0	114	11.8	879	936
3354	4248	3850	Vaud	3813	11.0	-37	-1.0	21	0.6	2395	2432
1069	1671	2273	Valais	2147	6.2	-126	-5.5	-465	-17.8	1609	1735
825	1167	986	Neuchâtel	781	2.2	-205	-20.8	-484	-38.3	611	816
780	932	700	Genève	856	2.5	156	22.3	-71	-7.7	1095	939
343	376	224	Jura	237	0.7	13	5.8	-161	-40.5	262	249

L'explication des termes se trouve en pages 26 à 28.

- 1) Toutes les annonces de places vacantes à pourvoir immédiatement ou à une date ultérieure.
2) Parmi les 34'725 places, 20'388 étaient soumises à l'obligation d'annonce.
3) On utilise le procédé de désaisonnalisatin X-12. Ce procédé recalcule toute la série pour chaque nouvelle donnée, d'où les fluctuations possibles des valeurs corrigées d'un mois à l'autre. Ces valeurs apparaissent en italique. L'entrée de 20'388 places suite à l'introduction, le 1^{er} janvier 2020, de l'obligation d'annoncer les postes vacants pour certains genres de professions présentant un taux de chômage d'au moins 5% est prise en compte dans le total des places corrigé des tendances et des variations saisonnières pour le mois de septembre 2020.
4) Les nouvelles places vacantes saisies pour Obwald, sont comprises sous Nidwald depuis juillet 2009.

T10: Série chronologique chômeurs inscrits

	Janv.	Févr.	Mars	Avril	Mai	Juin	Juillet	Août	Sept.	Oct.	Nov.	Déc.	Ø
1998	182492	176548	165683	153897	142360	130779	125994	122225	117544	115513	118576	124309	139660
1999	125883	122026	114073	105912	98598	92399	90122	87487	85096	84263	86328	91041	98602
2000	92631	88702	81548	75642	69788	65962	65140	63708	62329	62953	65721	69724	71987
2001	72295	69766	65625	63032	61097	59176	60166	61079	62170	68298	77633	86027	67197
2002	93714	94472	92371	92025	90930	90705	92948	96362	101889	110197	120627	129809	100504
2003	138944	142023	141808	141624	140609	140485	141699	143672	146688	151259	156598	162835	145687
2004	168163	165979	160849	155061	148816	144103	143125	145923	146341	147911	152409	158416	153091
2005	162032	160451	155681	150671	145370	140661	139902	142359	142728	144066	146762	151764	148537
2006	154204	150099	143249	136360	129486	122837	121725	123074	121876	122765	124133	128580	131532
2007	131057	126395	117915	112829	106200	99781	99779	100757	99681	102039	104820	109012	109189
2008	111877	108457	103777	100880	95166	91477	92163	94039	95980	100471	107652	118762	101725
2009	128430	132402	134713	136709	135128	140253	145364	150831	154409	158138	163950	172740	146089
2010	175765	172999	166032	158570	151074	144473	142330	142879	140040	139365	141668	148636	151986
2011	148784	143325	134905	123448	114684	110378	109200	111687	111344	115178	121109	130662	122892
2012	134317	133154	126392	123158	118860	114868	116294	119823	120347	125536	132067	142309	125594
2013	148158	146001	138993	135851	131290	126498	128516	129956	131072	133443	139073	149437	136524
2014	153260	149259	142846	137087	130310	126632	127054	128434	129965	132397	136552	147369	136764
2015	150946	149921	145108	141131	136349	133256	133754	136983	138226	141269	148143	158629	142810
2016	163644	161417	155324	149540	144778	139127	139310	142858	142675	144531	149228	159372	149317
2017	164466	159809	152280	146327	139778	133603	133926	135578	133169	134800	137317	146654	143142
2018	149161	143930	130413	119781	109392	106579	106052	107893	106586	107315	110474	119661	118103
2019	123962	119473	112341	107298	101370	97222	97578	99552	99098	101684	106330	117277	106932
2020	121018	117822	135624	153413	155998	150289	148870	151111	148560				

L'explication des termes se trouve en pages 26 à 28.

T11: Série chronologique taux de chômage ¹⁾

	Janv.	Févr.	Mars	Avril	Mai	Juin	Juillet	Août	Sept.	Oct.	Nov.	Déc.	Ø
1998	5.0	4.9	4.6	4.2	3.9	3.6	3.5	3.4	3.2	3.2	3.3	3.4	3.9
1999	3.5	3.4	3.1	2.9	2.7	2.6	2.5	2.4	2.3	2.3	2.4	2.5	2.7
2000	2.3	2.2	2.1	1.9	1.8	1.7	1.7	1.6	1.6	1.6	1.7	1.8	1.8
2001	1.8	1.8	1.7	1.6	1.5	1.5	1.5	1.5	1.6	1.7	2.0	2.2	1.7
2002	2.4	2.4	2.3	2.3	2.3	2.3	2.4	2.4	2.6	2.8	3.1	3.3	2.5
2003	3.5	3.6	3.6	3.6	3.6	3.6	3.6	3.6	3.7	3.8	4.0	4.1	3.7
2004	4.3	4.2	4.1	3.9	3.8	3.7	3.6	3.7	3.7	3.7	3.9	4.0	3.9
2005	4.1	4.1	3.9	3.8	3.7	3.6	3.5	3.6	3.6	3.7	3.7	3.8	3.8
2006	3.9	3.8	3.6	3.5	3.3	3.1	3.1	3.1	3.1	3.1	3.1	3.3	3.3
2007	3.3	3.2	3.0	2.9	2.7	2.5	2.5	2.6	2.5	2.6	2.7	2.8	2.8
2008	2.8	2.7	2.6	2.6	2.4	2.3	2.3	2.4	2.4	2.5	2.7	3.0	2.6
2009	3.3	3.4	3.4	3.5	3.4	3.6	3.7	3.8	3.9	4.0	4.2	4.4	3.7
2010	4.1	4.0	3.8	3.7	3.5	3.3	3.3	3.3	3.2	3.2	3.3	3.4	3.5
2011	3.4	3.3	3.1	2.9	2.7	2.6	2.5	2.6	2.6	2.7	2.8	3.0	2.8
2012	3.1	3.1	2.9	2.8	2.7	2.7	2.7	2.8	2.8	2.9	3.1	3.3	2.9
2013	3.4	3.4	3.2	3.1	3.0	2.9	3.0	3.0	3.0	3.1	3.2	3.5	3.2
2014	3.4	3.3	3.2	3.1	2.9	2.8	2.8	2.9	2.9	2.9	3.0	3.3	3.0
2015	3.4	3.3	3.2	3.1	3.0	3.0	3.0	3.0	3.1	3.1	3.3	3.5	3.2
2016	3.6	3.6	3.5	3.3	3.2	3.1	3.1	3.2	3.2	3.2	3.3	3.5	3.3
2017	3.5	3.4	3.3	3.2	3.0	2.9	2.9	2.9	2.9	2.9	3.0	3.2	3.1
2018	3.2	3.1	2.8	2.6	2.4	2.3	2.3	2.3	2.3	2.3	2.4	2.6	2.5
2019	2.7	2.6	2.4	2.3	2.2	2.1	2.1	2.1	2.1	2.2	2.3	2.5	2.3
2020	2.6	2.5	2.9	3.3	3.4	3.2	3.2	3.3	3.2				

L'explication des termes se trouve en pages 26 à 28.

¹⁾ Le taux de chômage définit en tant que nombre de chômeurs par rapport à la population active (y c. les diplomates et les fonctionnaires internationaux), conformément aux données du relevé structurel de l'OFS. À compter du 1^{er} janvier 2017, la base en vigueur des personnes actives = 4 636 100 personnes (pooling 2015-2017 du relevé structurel sur trois ans). De 2014 à 2016: 4 493 249 personnes (pooling 2012-2014 du relevé structurel sur trois ans). De 2010 à 2013: 4 322 899 personnes (données du relevé structurel pour l'année 2010). De 2000 à 2009: 3 946 988 personnes (recensement fédéral de la population RFP-2000). De 1990 à 1999: 3 621 716 personnes (RFP-1990).

T12: Série chronologique demandeurs d'emploi inscrits

	Janv.	Févr.	Mars	Avril	Mai	Juin	Juillet	Août	Sept.	Oct.	Nov.	Déc.	Ø
1998	249222	244901	237986	230199	221901	213117	208370	203214	199869	198003	200202	203228	217518
1999	202752	199228	191859	183055	175138	167516	162771	157526	153279	151272	152497	154154	170921
2000	152261	148127	140225	132761	125283	119828	116250	112612	110089	109806	112616	115732	124633
2001	116770	114575	110115	105857	102990	100812	100534	100552	101302	108910	120808	129849	109423
2002	138443	140581	140468	140054	139202	139715	142271	145202	151503	161105	173500	183262	149609
2003	192586	197493	199702	200654	201123	201919	203712	205636	209495	215050	222282	228245	206491
2004	232197	231361	228212	222858	216377	212588	210740	212785	213733	215504	222102	227634	220508
2005	229624	228701	224525	219020	214024	210257	208300	210114	210888	212534	216859	220999	217154
2006	221825	218394	212486	204316	196638	189892	186936	186654	184880	186149	188641	192156	197414
2007	193176	188902	180298	173806	165843	158677	157068	156235	154395	157458	161214	164838	167659
2008	166414	163744	159031	154894	148527	144546	143798	143549	145937	151390	160144	171279	154438
2009	180287	186273	191992	194726	192516	198990	204137	208568	212902	217972	226116	234359	204070
2010	236317	235667	231497	223804	215264	209270	205604	204989	202774	202675	206715	211709	215524
2011	210916	205989	197837	181041	171169	165742	162530	164070	164448	169191	177681	185706	179693
2012	187417	187315	180912	176142	170776	166437	167222	170276	170867	178532	188311	196898	178425
2013	201776	200495	194224	190367	185012	179806	181398	181129	183741	188536	196522	205802	190734
2014	208777	205934	199911	192829	184436	180689	180822	179880	183113	187715	193892	203926	191827
2015	206138	206369	204266	199346	192798	191090	190939	192669	196042	200920	210886	220209	200973
2016	222751	222888	218187	210926	206239	201131	199347	201989	203568	207512	215215	223413	211097
2017	226861	223627	217248	208357	202419	196896	195223	195334	193624	198025	204141	212018	206148
2018	213125	208617	201119	194060	185467	179777	179857	179975	178499	183446	190212	197950	191009
2019	200125	197072	189467	183549	176128	170800	171280	169849	171423	176495	182427	192955	181798
2020	194233	190399	213897	231196	232982	233454	235762	237215	238145				

L'explication des termes se trouve en pages 26 à 28.

T13: Réductions de l'horaire de travail décomptées

Entreprises, travailleurs touchés et heures de travail perdues

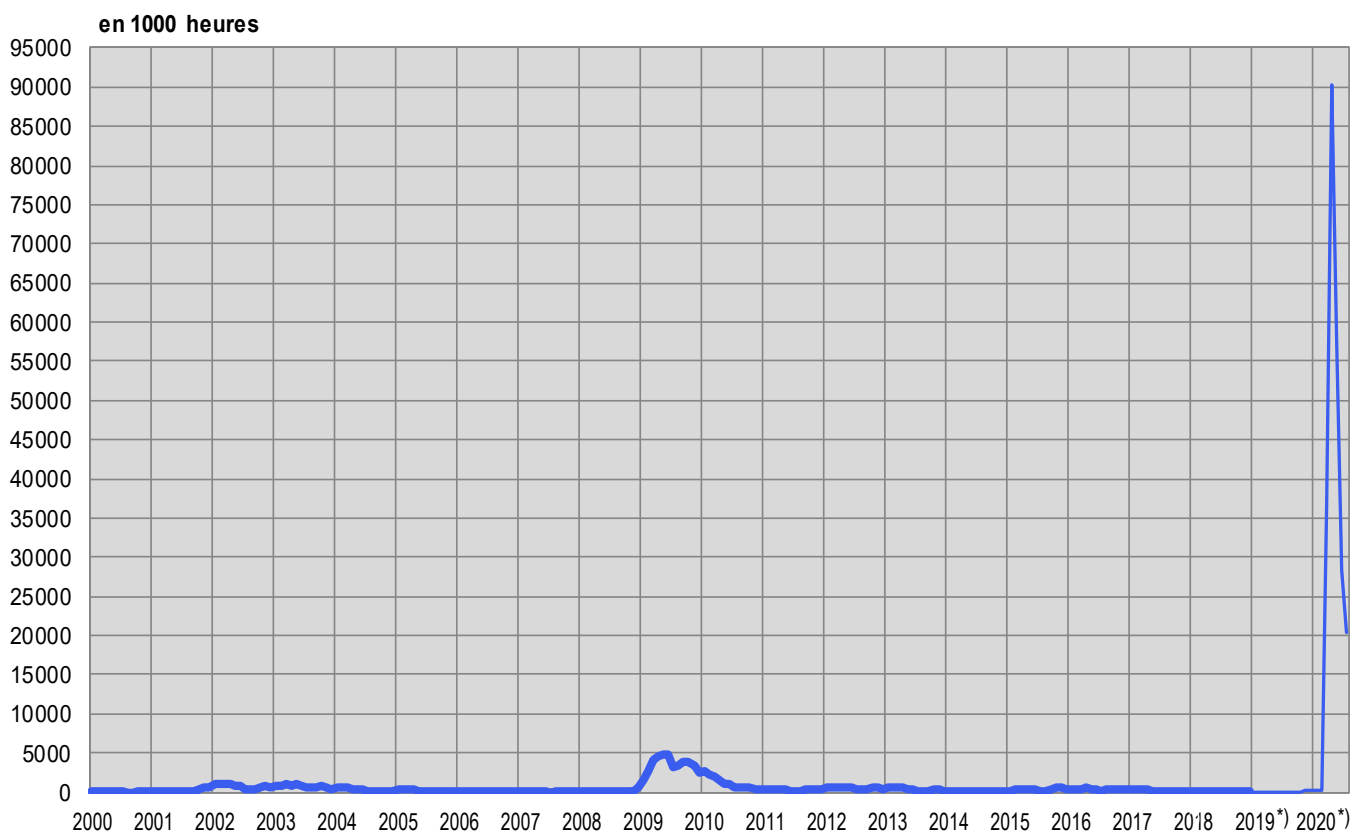
Caractéristiques	Juillet 2020 *)	Variation par rapport à			
		Juin 2020		Juillet 2019	
		absolue	en %	absolue	en %
- Entreprises	39071	-13334	-25.4	39013	...
- Travailleurs touchés	347638	-140674	-28.8	346894	...
- Heures de travail perdues	20403950	-7971020	-28.1	20359285	...

*) en italiques = chiffres provisoires.

(...) Les variations supérieures de plus de 200% ne sont pas publiées.

L'explication des termes se trouve en pages 26 à 28.

G8: Réduction de l'horaire de travail, heures de travail perdues décomptées



*) chiffres provisoires

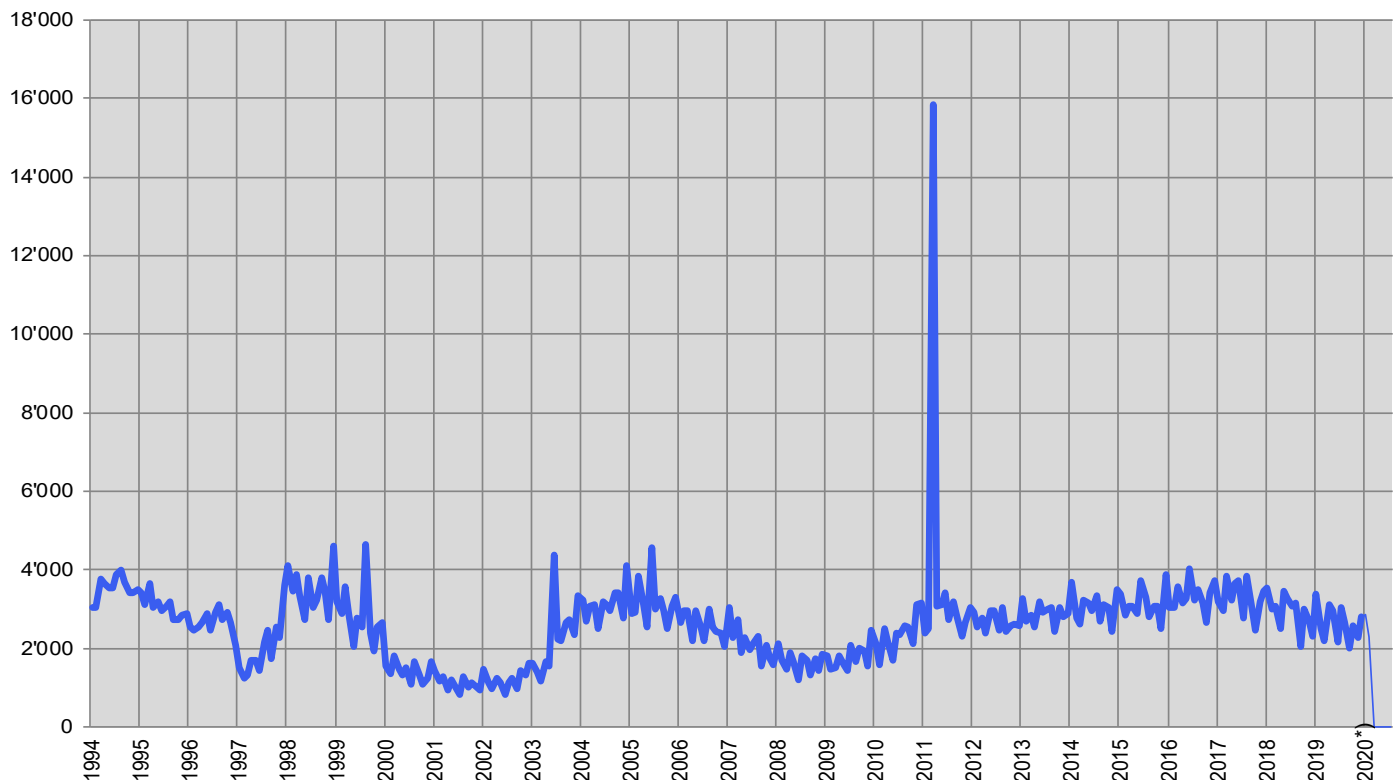
T14: Arrivées en fin de droits

	Janv.	Févr.	Mars	Avril	Mai	Juin	Juillet	Août	Sept.	Oct.	Nov.	Déc.	Ø
1999	3207	2886	3591	2877	2034	2788	2549	4648	2388	1936	2549	2671	2844
2000	1547	1365	1817	1482	1337	1494	1086	1681	1329	1097	1238	1656	1427
2001	1417	1182	1272	955	1206	1042	815	1271	1005	1111	1009	941	1102
2002	1485	1122	982	1243	1119	842	1123	1247	990	1417	1331	1610	1209
2003	1627	1384	1183	1656	1538	4395	2251	2188	2641	2732	2369	3331	2275
2004	3238	2688	3084	3117	2519	3191	3102	2963	3440	3416	2764	4111	3136
2005	2878	2939	3852	3123	2543	4583	2991	3275	2963	2499	3093	3309	3171
2006	2658	2964	2970	2187	2949	2547	2181	2985	2561	2426	2373	2030	2569
2007	3046	2286	2738	1905	2292	1971	2136	2303	1560	2093	1754	1592	2140
2008	2121	1719	1474	1894	1653	1192	1808	1715	1318	1736	1431	1851	1659
2009	1833	1488	1504	1828	1606	1428	2085	1666	2024	1914	1561	2451	1782
2010	2122	1603	2496	2166	1707	2390	2366	2573	2542	2106	3131	3143	2362
2011	2390	2487	15850	3063	3132	3406	2729	3180	2821	2306	2664	3026	3921
2012	2929	2540	2755	2402	2975	2946	2469	3021	2415	2573	2619	2592	2686
2013	3253	2714	2836	2551	3209	2925	3000	3037	2438	3021	2827	2868	2890
2014	3673	2771	2610	3219	3166	2946	3343	2677	3098	3045	2428	3501	3040
2015	3395	2851	3093	3070	2896	3716	3319	2811	3077	3088	2515	3871	3142
2016	3051	3029	3586	3162	3266	4042	3233	3509	3148	2654	3422	3709	3318
2017	3191	2973	3840	3212	3642	3721	2763	3847	3035	2478	3198	3447	3279
2018	3537	3019	3075	2513	3472	3261	3094	3144	2062	2991	2679	2310	2930
2019	3382	2516	2209	3125	2964	2157	3053	2665	2022	2573	2259	2798	2644
* 2020	<i>2855</i>	<i>2289</i>		<i>1</i>		<i>2</i>	<i>1</i>						

*) en italiques = chiffres provisoires.

L'explication des termes se trouve en pages 26 à 28.

Pendant la durée de validité de l'ordonnance COVID-19 assurance-chômage, tous les ayants droit peuvent percevoir 120 indemnités journalières de plus au maximum.

G9: Arrivées en fin de droits

*) chiffres provisoires

EXPLICATIONS

Chômeurs inscrits	Personnes annoncées auprès des offices régionaux de placement, qui n'ont pas d'emploi et sont immédiatement disponibles en vue d'un placement. Peu importe qu'elles touchent, ou non, une indemnité de chômage. Les chômeurs complets cherchent un poste à plein temps; les chômeurs partiels , un poste à temps partiel.
Demandeurs d'emploi inscrits	Tous les demandeurs d'emploi, chômeurs et non-chômeurs, qui sont inscrits aux offices régionaux de placement et cherchent un emploi.
Demandeurs d'emploi inscrits non-chômeurs	Demandeurs d'emploi qui sont inscrits aux offices régionaux de placement cependant qui, à la différence des chômeurs, ne sont pas immédiatement disponibles pour placement ou ont un emploi. Le nombre de demandeurs d'emploi non-chômeurs correspond à la différence entre le nombre des demandeurs d'emploi enregistrés et celui des chômeurs. Ils sont classés dans les quatre sous-catégories suivantes: nombre de personnes en programme d'emploi temporaire, en programme de reconversion et de perfectionnement, en gain intermédiaire et autres demandeurs d'emploi non-chômeurs.
Programmes d'emploi temporaire (PET)	Programmes financés par l'assurance-chômage dans le but de faciliter l'intégration ou la réinsertion professionnelles des assurés. Ils permettent aux participants de conserver leurs qualifications professionnelles et de développer de nouvelles aptitudes. L'emploi temporaire peut également prendre la forme de stages pratiques dans des entreprises ou dans l'administration ou de semestres de motivation pour les jeunes sortant de l'école.
Reconversion / perfectionnement	Le but des mesures de reconversion et de perfectionnement (cours) est d'améliorer rapidement et sensiblement l'aptitude au placement de l'assuré sur le marché du travail. La mesure peut également prendre la forme de stage de formation dans une entreprise ou dans le cadre d'une entreprise d'entraînement. Conformément à l'art. 60, al. 4, de la loi sur l'assurance-chômage, les demandeurs d'emploi non-chômeurs en mesure de reconversion ou de perfectionnement ne sont pas apte au placement pendant la durée de ladite mesure. Ils sont recensés dans le tableau 2c de la statistique des chômeurs. En revanche, les demandeurs d'emploi chômeurs en mesure de reconversion ou de perfectionnement doivent immédiatement abandonner la mesure si un emploi leur est proposé. Le nombre de ces personnes figure au bas de la page 6.
Gain intermédiaire	Est réputé gain intermédiaire tout gain que le bénéficiaire de l'assurance-chômage retire d'une activité salariée ou indépendante exercée pendant une période de contrôle dans le but d'éviter ou de diminuer le chômage.
Autres demandeurs d'emploi non-chômeurs	Entrent dans cette catégorie les bénéficiaires d'allocations d'initiation au travail, de la contribution aux frais de déplacement quotidien et aux frais de déplacement et de séjour hebdomadaires, des prestations au titre de l'encouragement d'une activité indépendante, les demandeurs d'emploi qui ne sont pas disponibles immédiatement pour placement pour cause de maladie, de service militaire ou d'autres motifs, les personnes licenciées qui restent encore parties à un rapport de travail jusqu'à l'expiration du délai de congé.
Aptitude au placement	Le chômeur est apte au placement lorsqu'il est prêt, en mesure et en droit d'accepter un travail convenable.
Effectifs	Nombre durant le jour de référence. Le dernier jour du mois sert de jour de référence.
Entrées / Sorties	Les entrées donnent la somme des nouvelles inscriptions au chômage avec le statut de 'chômeur' plus les passages du statut de 'non-chômeur' à celui de 'chômeurs'. Inversement, les sorties se composent des désinscriptions de chômeurs et des passages du statut de 'chômeur' à celui de 'non-chômeur'. En outre, au niveau national, d'autres flux sont également mesurables et démontrables (entrées et sorties des agrégats demandeurs d'emploi, non-chômeurs, sous-agrégats non-chômeurs, emplois vacants).
Désaisonnalisation	Méthode permettant d'éliminer la composante saisonnière d'une série chronologique. Le procédé X-12 utilisé ici recalcule toute la série pour chaque nouvelle donnée, d'où les fluctuations possibles des valeurs corrigées d'un mois à l'autre.
Age	Différence entre le jour de référence (dernier jour du mois) et la date de naissance (année et mois) de la personne concernée. La formation des classes se fait par étapes tous les cinq ans.
Chômage des jeunes	Chômeurs de 15 à 24 ans.
Durée écoulée	Différence entre la date de référence et la date d'inscription, déduction faite des périodes non considérées comme du chômage (programme d'occupation, gain intermédiaire, etc.).

Situation	<p>Auparavant actif: fin de l'activité professionnelle non antérieure de plus de 6 mois à l'inscription à l'office régional de placement.</p> <p>Premier emploi: vient de terminer sa formation (les apprentis sont considérés comme auparavant actifs).</p> <p>Reprise d'emploi: après interruption d'activité de 6 mois au moins.</p> <p>Recyclage, perfectionnement: chômeurs aptes au placement en cours de reconversion ou de perfectionnement.</p>
Taux de chômage	Nombre de chômeurs inscrits le jour de référence (dernier jour du mois) divisé par le nombre de personnes actives (depuis le 1 ^{er} janvier 2017: 4'636'100 personnes) selon le cumul des échantillons (pooling) sur la période de 2015 à 2017 des données du relevé structurel qui concernent la vie active de la population, multiplié par 100.
Personnes actives	<p>Personnes actives occupées (au moins une heure par semaine) ou sans emploi.</p> <p>Le taux de chômage est calculé en prenant comme dénominateur le nombre de personnes actives. Ventilé par régions, cantons, nationalités, classes d'âge et selon le sexe, le nombre de personnes actives influence divers tableaux de la statistique du marché du travail du SECO. Exception: pour les branches économiques et les professions, le taux de chômage n'est pas calculé sur la base du nombre de personnes actives, mais du nombre de personnes actives occupées.</p> <p>Depuis 2010, l'Office fédéral de la statistique (OFS) recense chaque année le nombre de personnes actives au moyen d'un échantillonnage dans le cadre du relevé structurel sur la vie active de la population. La réalisation d'un relevé structurel annuel permet de cumuler les résultats sur une période de plusieurs années (pooling). L'intérêt de cette façon de procéder est de disposer de données plus larges dans le domaine des personnes actives. Le SECO procède au calcul du taux de chômage à partir du 1er janvier 2017 sur la base du nombre de personnes actives déterminé dans le cadre d'un 'pooling' sur la période de 2015 à 2017 à partir de données du relevé structurel.</p> <p>Se fonder sur la méthode d'échantillonnage permet une adaptation plus régulière du dénominateur du taux de chômage que la méthode utilisée auparavant et reposant sur le recensement de la population (enquête exhaustive effectuée tous les dix ans). Le nombre de personnes actives sur lequel se base le SECO englobe également les diplomates et les fonctionnaires internationaux résidant en Suisse</p> <p>(Avant le 31 décembre 1999, le taux de chômage était calculé sur la base du nombre de personnes exerçant une activité lucrative de six heures hebdomadaires au moins. Cette base de calcul n'est plus disponible).</p>
Coefficients de variation des personnes actives	<p>Le coefficient de variation (CV) est une mesure de la dispersion relative, utilisée pour décrire la précision d'une valeur estimative. Il se calcule comme le rapport entre l'écart-type d'une distribution d'échantillonnage et la moyenne de cette distribution, multiplié par 100. (Le coefficient de variation décrit donc l'écart-type relatif d'une distribution d'échantillonnage, permettant ainsi de comparer la dispersion des valeurs mesurées lors de distributions avec des moyennes différentes).</p> <p>S'agissant du taux de chômage, le coefficient de variation permet au SECO de recourir à des lettres pour caractériser l'exactitude du nombre de personnes actives (du dénominateur relatif au taux de chômage): la lettre «A» indique que la valeur publiée peut diverger de la valeur réelle de 0,0 à 1,0 %, «B» de 1,1 à 2,0 %, «C» de 2,1 à 5,0 %, «D» de 5,1 à 10,0 %. Les taux de chômage dont le coefficient de variation des personnes actives présente un écart de plus de 10 % ne sont pas publiés..</p>
Branches économiques	Systématique selon NOGA-2008 (Nomenclature Générale des Activités économiques).
Groupes de professions	Classement selon la nomenclature suisse des professions CH-ISCO-19. Attribution à la dernière activité exercée.
Fonctions exercées	<p>Indépendant: propriétaire d'entreprise ou membre d'une société collective ou en commandite.</p> <p>Cadre: exerce des tâches de direction, coordination ou contrôle.</p> <p>Spécialiste: exécute des tâches complexes et sous sa responsabilité.</p> <p>Auxiliaire: exécute des tâches simples et ne nécessitant pas de formation élémentaire.</p> <p>Apprenti: fin ou rupture d'un apprentissage ou d'une formation élémentaire.</p> <p>Stagiaire: Personne au terme de la scolarité obligatoire ou d'une formation en Haute école disposant d'une brève expérience pratique dans un métier (en général 3 à 6 mois).</p> <p>Ecolier, étudiant: fin ou rupture d'une formation dans un établissement d'enseignement.</p> <p>Travailleur à domicile: effectue des travaux à la maison pour le compte d'une entreprise.</p>
Chômeurs de longue durée	Personnes au chômage depuis plus d'une année.
Places vacantes annoncées	Les places vacantes sont annoncées volontairement aux offices régionaux de placement qui gèrent les registres correspondants. Depuis le mois de juin 2009, une place vacante annoncée n'est plus automati-

quement retirée une fois sa date de validité passée: désormais, le conseiller ORP dispose d'un mois supplémentaire, une fois la date de validité atteinte, pour décider si la place vacante est définitivement retirée ou si la date de validité est prolongée. Dans ce dernier cas de figure, la place vacante reste dans l'effectif.

Temps de travail

Plein temps: 90% ou plus du temps de travail habituel.

Temps partiel: moins de 90% de ce temps.

Missing Values

Dans certains tableaux des valeurs manquent ce qui fait que le total indiqué ne correspond pas à la somme des valeurs.

...

Donnée non connue, sans objet ou non mentionnée pour des raisons statistiques.

-

Valeur nulle.

Définition de la notion de fin de droits

Un chômeur en fin de droits est un chômeur qui a épuisé son droit maximum aux indemnités journalières ou dont le droit aux indemnités journalières s'est éteint à l'expiration du délai-cadre de deux ans sans qu'il n'ait pu ouvrir un nouveau délai-cadre d'indemnisation. Le chômeur arrive en fin de droits dans le mois au cours duquel il a touché sa dernière indemnité journalière.

Le nombre maximum d'indemnités journalières dépend de la durée de cotisation et de l'âge.

La réglementation est la suivante depuis le 1er avril 2011:

- Ont droit à 260 indemnités journalières au maximum, les personnes dont la période de cotisation à l'assurance-chômage est de douze mois au moins tout en étant inférieure à 18 mois au cours des deux années précédant le chômage.
- Les personnes dont la durée de cotisation est supérieure à 18 mois ont droit à 400 indemnités journalières.
- Ont droit à 520 indemnités journalières, les personnes qui ont cotisé au moins 22 mois et ont plus de 55 ans ou bénéficient d'une rente-invalidité correspondant à un taux d'invalidité d'au moins 40 %.
- Les personnes jusqu'à 25 ans qui n'ont pas de charge d'entretien envers des tiers et dont la durée de cotisation est d'au moins douze mois ont droit au maximum à 200 indemnités journalières.
- Les personnes qui sont libérées des conditions relatives à la période de cotisation peuvent toucher au maximum 90 indemnités journalières.
- Les personnes qui ont ouvert un délai-cadre dans les quatre ans qui précèdent l'âge de la retraite AVS peuvent toucher 120 indemnités journalières supplémentaires.

Les conditions relatives au nombre maximum d'indemnités journalières étaient les suivantes entre le 1er juillet 2003 et le 31 mars 2011:

- Avait droit à 400 indemnités journalières l'assuré qui avait payé des cotisations à l'assurance-chômage pendant douze mois au moins
- Celui qui justifiait d'une période de cotisation de 18 mois et qui était âgé de plus de 55 ans ou touchait une rente de l'assurance-invalidité ou de l'assurance-accidents avait droit à 520 indemnités journalières.
- Les personnes qui avaient ouvert un délai-cadre dans les quatre ans qui précèdent l'âge de la retraite AVS pouvaient toucher 120 indemnités journalières supplémentaires.
- Celui qui était libéré des conditions relatives à la période de cotisation avait droit à 260 indemnités journalières au plus.
- Les personnes qui avaient droit à 400 indemnités journalières pouvaient toucher 120 indemnités journalières supplémentaires lorsque le taux de chômage des six derniers mois était supérieur à 5 % dans leur canton ou leur région de domicile. Le canton devait alors prendre en charge 20 % des coûts de ces indemnités supplémentaires.

Entre janvier 1997 et juin 2003, il suffisait d'avoir cotisé pendant six mois durant les deux ans qui précédaient le chômage pour ouvrir un délai-cadre d'indemnisation de deux ans. La plupart des assurés avaient droit à 520 indemnités journalières.

Avant 1997, le nombre d'indemnités journalières versées par l'assurance-chômage dépendait de la période de cotisation: six mois de cotisation donnaient droit à 170 indemnités journalières, douze mois à 250 et 18 mois à 400.

Pour des raisons pratiques liées aux versements, les données des caisses de chômage sur le nombre de chômeurs arrivés en fin de droits dans un mois donné ne sont disponibles qu'avec un décalage de deux mois.

Réductions de l'horaire de travail décomptées

On entend par là la réduction temporaire de l'horaire de travail ou la mise en disponibilité totale temporaire de travailleurs assortie normalement d'une réduction de salaire correspondante sous maintien du contrat de travail. Sont également considérés comme réductions de l'horaire de travail les arrêts de travail dus à des mesures prises par l'autorité ou d'autres circonstances indépendantes de la volonté de l'employeur. Un secteur d'exploitation peut, dans des cas particuliers, être assimilé à une entreprise. L'introduction de réductions de l'horaire de travail dans l'entreprise doit viser à pallier un recul temporaire des activités et à préserver des emplois. L'indemnité en cas de réduction de l'horaire de travail offre ainsi aux employeurs une alternative aux licenciements.

La statistique recense les réductions de l'horaire de travail décomptées et indemnisées par les caisses. Pour des raisons d'ordre pratique liées au versement des indemnités, les données des caisses de chômage sur les réductions de l'horaire de travail décomptées ne sont disponibles qu'après un délai de deux mois.