



Schweizerische Eidgenossenschaft
Confédération suisse
Confederazione Svizzera
Confederaziun svizra

Département fédéral de l'économie,
de la formation et de la recherche DEFR
Secrétariat d'Etat à l'économie SECO

La situation sur le marché du travail

en octobre 2018

8 novembre 2018

Publication:

Schweizerische Eidgenossenschaft
Confédération suisse
Confederazione Svizzera
Confederaziun svizra

Secrétariat d'Etat à l'économie SECO
Direction du travail
Holzikofenweg 36
CH-3003 Berne
Tél. ++41 58 462 56 56
Fax ++41 58 462 56 00
www.seco.admin.ch
Courriel: info@seco.admin.ch

Périodicité:

„La situation sur le marché du travail“
paraît chaque mois en français, en allemand et en italien

ABONNEMENTS:

Secrétariat d'Etat à l'économie SECO
Direction du travail
Statistiques et analyses du marché du travail
Holzikofenweg 36
CH-3003 Berne

Tél. ++41 58 480 62 73 / ++41 58 480 62 70

PRIX DE L'ABONNEMENT:

Suisse: Fr. 60.-- par an
étranger: Fr. 84.-- par an

Internet:

www.seco.admin.ch
www.travail.swiss
www.amstat.ch (Statistiques et analyses du marché du travail)



TABLE DES MATIERES

BREF APERCU

| | |
|---------------------|---|
| Aperçu des chiffres | 5 |
|---------------------|---|

TABLEAUX ET GRAPHIQUES

| | |
|---|----|
| T1a: Chômeurs inscrits | 6 |
| T1b: Taux de chômage | 7 |
| G1: Chômeurs inscrits, selon le sexe, la nationalité et la durée | 7 |
| T2a: Chômeurs inscrits selon les cantons | 8 |
| T2b: Taux de chômage selon les cantons | 9 |
| T2c: Demandeurs d'emploi inscrits selon les cantons | 10 |
| G2: Part des demandeurs d'emploi inscrits non-chômeurs | 12 |
| G3: Demandeurs d'emploi et chômeurs inscrits | 13 |
| G4: Part des chômeurs de longue durée au total des chômeurs | 13 |
| G5: Taux de chômage par canton | 14 |
| G6: Taux de chômage par canton | 14 |
| T3: Chômeurs inscrits selon les branches économiques | 15 |
| T4: Chômeurs inscrits selon les groupes de professions | 16 |
| T5: Chômeurs inscrits selon les classes d'âge | 17 |
| T6: Chômeurs inscrits selon la dernière fonction exercée | 18 |
| G7: Chômeurs inscrits selon la dernière fonction exercée | 18 |
| T7: Chômeurs de longue durée | 19 |
| T8: Chômage des jeunes (15-24 ans) | 20 |
| T9: Places vacantes annoncées | 21 |
| T10: Série chronologique chômeurs inscrits | 22 |
| T11: Série chronologique taux de chômage | 22 |
| T12: Série chronologique demandeurs d'emploi inscrits | 23 |
| T13: Réductions de l'horaire de travail décomptées | 24 |
| G8: Réduction de l'horaire de travail, heures de travail perdues décomptées | 24 |
| T14: Arrivées en fin de droits | 25 |
| G9: Arrivées en fin de droits | 25 |

| | |
|--------------|----|
| EXPLICATIONS | 26 |
|--------------|----|

Les chômeurs inscrits en octobre 2018

Selon les relevés du Secrétariat d'Etat à l'économie (SECO), à fin octobre 2018, 107'315 personnes étaient inscrites au chômage auprès des offices régionaux de placement (ORP), soit 729 de plus que le mois précédent. Le taux de chômage est resté inchangé à 2,4% pendant le mois sous revue. Le chômage a diminué de 27'485 personnes (-20,4%) par rapport au mois correspondant de l'année précédente.

Le chômage des jeunes en octobre 2018

Le chômage des jeunes (de 15 à 24 ans) a diminué de 660 personnes (-4,8%), passant à 13'064. Par rapport au même mois de l'année précédente, il a diminué de 3'841 personnes (-22,7%).

Chômeurs de 50 ans et plus en octobre 2018

Le nombre des chômeurs de 50 ans et plus a augmenté de 204 personnes (+0,7%) pour s'établir à 29'758 personnes. Par rapport au même mois de l'année précédente, cela correspond à une diminution de 5'971 personnes (-16,7%).

Demandeurs d'emploi en octobre 2018

L'ensemble des demandeurs d'emploi inscrits se chiffre à 183'446 personnes, soit 4'947 de plus que le mois précédent et 14'579 (-7,4%) de moins qu'au même mois de l'année précédente.

Places vacantes annoncées en octobre 2018

Le 1^{er} juillet 2018, l'obligation d'annoncer les postes vacants pour les genres de professions dont le taux de chômage national atteint au moins 8% a été introduite dans toute la Suisse. Il a diminué de 4'198 en octobre, passant à 32'090. Parmi ces 32'090 places, 18'819 étaient soumises à l'obligation d'annonce.

Réductions de l'horaire de travail décomptées en août 2018

En août 2018, les réductions de l'horaire de travail (chômage partiel) ont touché 252 personnes, soit 164 de moins (-39,4%) que le mois précédent. Le nombre d'entreprises ayant eu recours à de telles mesures a diminué de 6 unités (-10,2%), passant à 53, celui des heures de travail perdues de 5'044 unités (-23,5%), pour s'établir à 16'407 heures. L'année précédente à la même époque (août 2017), le chômage partiel avait sévi dans 159 entreprises, touchant 1'386 personnes et entraînant la perte de 68'522 heures de travail.

Personnes arrivées en fin de droits en août 2018

Selon les données provisoires fournies par les caisses de chômage, 3'148 personnes ont épuisé leurs droits aux prestations de l'assurance-chômage dans le courant du mois d'août 2018.

Aperçu des chiffres

| CHÔMAGE | Octobre 2018 | Septembre 2018 | Octobre 2017 | Variation par rapport | | | |
|--------------------------------------|-----------------|-------------------|-----------------|-----------------------|--------------|-----------------|--------------|
| | | | | au mois préc. | | à l'année préc. | |
| | | | | absolue | en % | absolue | en % |
| - Chômeurs inscrits | 107'315 | 106'586 | 134'800 | 729 | 0.7 | -27'485 | -20.4 |
| - Taux de chômage | 2.4% | 2.4% | 3.0% | ... | - *) | ... | -0.6 *) |
| - Jeunes chômeurs **) | 13'064 | 13'724 | 16'905 | -660 | -4.8 | -3'841 | -22.7 |
| - Taux de chômage des jeunes | 2.4% | 2.5% | 3.1% | ... | -0.1 *) | ... | -0.7 *) |
| - Chômeurs 50 ans et plus | 29'758 | 29'554 | 35'729 | 204 | 0.7 | -5'971 | -16.7 |
| - Taux de chômage des 50 ans et plus | 2.2% | 2.2% | 2.7% | ... | - *) | ... | -0.5 *) |
| - Chômeurs de longue durée | 15'821 | 16'317 | 21'852 | -496 | -3.0 | -6'031 | -27.6 |
| - Demandeurs d'emploi | 183'446 | 178'499 | 198'025 | 4'947 | 2.8 | -14'579 | -7.4 |
| PLACES VACANTES ANNONCÉES | 32'090 | 36'288 | 12'316 | -4'198 | -11.6 | 19'774 | 160.6 |

*) en points de pourcentage

**) 15 à 24 ans

Depuis 1991, la Suisse possède parallèlement aux statistiques du SECO sur le chômage, d'autres statistiques portant sur la population sans activité lucrative: l'Enquête suisse sur la population active (ESPA) de l'Office fédéral de la statistique (OFS). Basées sur les directives du Bureau international du travail (BIT/ILO/IAA) et d'EUROSTAT, ces dernières sont utilisées pour les comparaisons internationales. Les méthodes de récolte des données des deux statistiques sont différentes. Contrairement au SECO (recensement mensuel exhaustif des chômeurs inscrits auprès des ORP), l'OFS s'appuie sur des récoltes d'échantillons effectuées chaque trimestre via des interviews par téléphone et des extrapolations. Si chacune de ces deux méthodes de récolte mène à des résultats différents, les conclusions issues des deux statistiques se complètent.

T1a: Chômeurs inscrits

| Moyenne annuelle | | Sept. 2018 | | Octobre 2018 | | | | | | | |
|------------------|--------|----------------------|-------------------------------------|-----------------|----------------------------------|--------------------|---------|---------|---------|--------------------|-------|
| 2016 | 2017 | | | Effectifs | Variation par rapport | | | | Flux | | |
| | | au mois précédent | | | au mois de l'année précédente | | Entrées | Sorties | | | |
| | | Nombre | | Part (en %) | absolue | relative (en %) | | | absolue | relative (en %) | |
| 149317 | 143142 | 106586 | Total | 107315 | 100.0 | 729 | 0.7 | -27485 | -20.4 | 33547 | 32818 |
| ... | ... | <i>113166</i> | Désaisonnalisé ¹⁾ | 111434 | ... | -1732 | -1.5 | ... | ... | ... | ... |
| | | | Selon la région: | | | | | | | | |
| 93157 | 89505 | 64428 | Suisse alémanique | 64986 | 60.6 | 558 | 0.9 | -19178 | -22.8 | 20567 | 20020 |
| 56160 | 53637 | 42158 | Suisse romande et Tessin | 42329 | 39.4 | 171 | 0.4 | -8307 | -16.4 | 12980 | 12798 |
| | | | Selon le sexe: | | | | | | | | |
| 64769 | 63077 | 49916 | Femmes | 49767 | 46.4 | -149 | -0.3 | -12703 | -20.3 | 14956 | 15107 |
| 84548 | 80065 | 56670 | Hommes | 57548 | 53.6 | 878 | 1.5 | -14782 | -20.4 | 18591 | 17711 |
| | | | Selon la nationalité: | | | | | | | | |
| 79711 | 76734 | 59228 | Suisses | 58613 | 54.6 | -615 | -1.0 | -15077 | -20.5 | 16721 | 17367 |
| 69606 | 66409 | 47358 | Etrangers | 48702 | 45.4 | 1344 | 2.8 | -12408 | -20.3 | 16826 | 15451 |
| | | | Selon l'âge: | | | | | | | | |
| 18831 | 17001 | 13724 | 15-24 ans | 13064 | 12.2 | -660 | -4.8 | -3841 | -22.7 | 5339 | 5833 |
| 92594 | 88318 | 63308 | 25-49 ans | 64493 | 60.1 | 1185 | 1.9 | -17673 | -21.5 | 20881 | 19690 |
| 37892 | 37823 | 29554 | 50 ans et plus | 29758 | 27.7 | 204 | 0.7 | -5971 | -16.7 | 7327 | 7295 |
| | | | Selon le temps de travail: | | | | | | | | |
| 130353 | 123840 | 86835 | Plein temps | 87864 | 81.9 | 1029 | 1.2 | -27948 | -24.1 | 28764 | 27616 |
| 18964 | 19302 | 19751 | Temps partiel | 19451 | 18.1 | -300 | -1.5 | 463 | 2.4 | 4783 | 5202 |
| | | | Selon la durée écoulée: | | | | | | | | |
| 89428 | 85826 | 65258 | 1-6 mois | 67709 | 63.1 | 2451 | 3.8 | -14251 | -17.4 | ... | ... |
| 35828 | 33978 | 25011 | 7-12 mois | 23785 | 22.2 | -1226 | -4.9 | -7203 | -23.2 | ... | ... |
| 24061 | 23339 | 16317 | > 1 année | 15821 | 14.7 | -496 | -3.0 | -6031 | -27.6 | ... | ... |
| | | | Selon la situation: | | | | | | | | |
| 144556 | 138840 | 99959 | Auparavant actif | 100805 | 93.9 | 846 | 0.8 | -29602 | -22.7 | ... | ... |
| 3036 | 2675 | 3688 | Premier emploi | 3457 | 3.2 | -231 | -6.3 | 662 | 23.7 | ... | ... |
| 1725 | 1628 | 2939 | Reprise d'emploi | 3053 | 2.8 | 114 | 3.9 | 1455 | 91.1 | ... | ... |

L'explication des termes se trouve en pages 26 à 28.

¹⁾ Méthode permettant d'éliminer la composante saisonnière d'une série chronologique. Le procédé X-12 utilisé ici recalcule toute la série pour chaque nouvelle donnée, d'où les fluctuations possibles des valeurs corrigées d'un mois à l'autre. Ces valeurs apparaissent en italique.

9601 des 107315 personnes au chômage ont participé à une mesure de reconversion ou de perfectionnement.

T1b: Taux de chômage

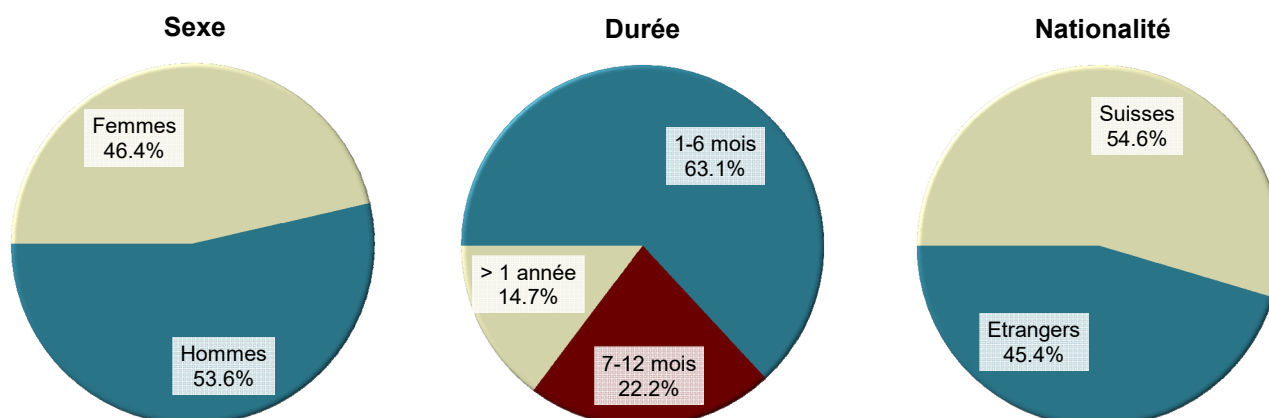
| Moyenne annuelle | | Septembre 2018 | | Octobre 2018 | | | |
|------------------|------|-------------------|-------------------------------------|-----------------|----------------------|---|------|
| 2016 | 2017 | | | Taux | CV ¹⁾ | Variation en points de % par rapport | |
| Taux | | | | | au mois précédent | au mois de l'année préc. | |
| 3.3 | 3.2 | 2.4 | Total | 2.4 | A | - | -0.6 |
| ... | ... | 2.5 | Désaisonnalisé ²⁾ | 2.5 | A | - | ... |
| | | | Selon la région: | | | | |
| 2.9 | 2.8 | 2.0 | Suisse alémanique | 2.0 | A | - | -0.6 |
| 4.4 | 4.2 | 3.3 | Suisse romande et Tessin | 3.3 | A | - | -0.7 |
| | | | Selon le sexe: | | | | |
| 3.1 | 3.1 | 2.4 | Femmes | 2.4 | A | - | -0.6 |
| 3.5 | 3.3 | 2.3 | Hommes | 2.4 | A | 0.1 | -0.6 |
| | | | Selon la nationalité: | | | | |
| 2.4 | 2.3 | 1.8 | Suisses | 1.8 | A | - | -0.4 |
| 6.0 | 5.7 | 4.1 | Etrangers | 4.2 | A | 0.1 | -1.1 |
| | | | Selon l'âge: | | | | |
| 3.4 | 3.1 | 2.5 | 15-24 ans | 2.4 | A | -0.1 | -0.7 |
| 3.6 | 3.4 | 2.4 | 25-49 ans | 2.5 | A | 0.1 | -0.7 |
| 2.8 | 2.8 | 2.2 | 50 ans et plus | 2.2 | A | - | -0.5 |

L'explication des termes se trouve en pages 26 à 28.

¹⁾ Coefficient de variation (CV): A=0.0-1.0%, B=1.1-2.0%, C=2.1-5.0%, D=5.1-10.0%, E=10.1-16.5%, F=16.6-25.0%, G>25%.

²⁾ Méthode permettant d'éliminer la composante saisonnière d'une série chronologique. Le procédé X-12 utilisé ici recalcule toute la série pour chaque nouvelle donnée, d'où les fluctuations possibles des valeurs corrigées d'un mois à l'autre. Ces valeurs apparaissent en italique.

G1: Chômeurs inscrits, selon le sexe, la nationalité et la durée octobre 2018



T2a: Chômeurs inscrits selon les cantons

| Moyenne annuelle | | Sept. 2018 | | Octobre 2018 | | | | | | | |
|------------------|----------------|----------------------|---------------------------|-----------------|----------------------------------|---------|---------|---------|--------------------|-------|-------|
| 2016 | 2017 | | | Effectifs | Variation par rapport | | | | Flux | | |
| Effectifs | | au mois précédent | | | au mois de l'année précédente | | Entrées | Sorties | | | |
| Nombre | Part (en %) | absolue | | | relative (en %) | absolue | | | relative (en %) | | |
| 149317 | 143142 | 106586 | Total | 107315 | 100.0 | 729 | 0.7 | -27485 | -20.4 | 33547 | 32818 |
| 30084 | 29111 | 18845 | Zurich | 18895 | 17.6 | 50 | 0.3 | -8864 | -31.9 | 5427 | 5373 |
| 15283 | 14566 | 9603 | Berne | 9809 | 9.1 | 206 | 2.1 | -3617 | -26.9 | 3541 | 3339 |
| 4602 | 4229 | 3617 | Lucerne | 3577 | 3.3 | -40 | -1.1 | -235 | -6.2 | 1129 | 1170 |
| 202 | 195 | 116 | Uri | 141 | 0.1 | 25 | 21.6 | -12 | -7.8 | 96 | 69 |
| 1537 | 1566 | 1094 | Schwytz | 1077 | 1.0 | -17 | -1.6 | -426 | -28.3 | 395 | 418 |
| 213 | 188 | 125 | Obwald | 155 | 0.1 | 30 | 24.0 | -12 | -7.2 | 82 | 51 |
| 278 | 271 | 247 | Nidwald | 236 | 0.2 | -11 | -4.5 | -18 | -7.1 | 96 | 107 |
| 531 | 477 | 370 | Glaris | 346 | 0.3 | -24 | -6.5 | -89 | -20.5 | 120 | 144 |
| 1603 | 1644 | 1460 | Zoug | 1445 | 1.3 | -15 | -1.0 | -128 | -8.1 | 393 | 409 |
| 4644 | 4549 | 4211 | Fribourg | 4122 | 3.8 | -89 | -2.1 | -343 | -7.7 | 1336 | 1423 |
| 4315 | 4123 | 2996 | Soleure | 2865 | 2.7 | -131 | -4.4 | -917 | -24.2 | 916 | 1052 |
| 3832 | 3726 | 3128 | Bâle-Ville | 3131 | 2.9 | 3 | 0.1 | -381 | -10.8 | 815 | 810 |
| 4445 | 4305 | 2957 | Bâle-Campagne | 2921 | 2.7 | -36 | -1.2 | -1114 | -27.6 | 809 | 847 |
| 1438 | 1402 | 1354 | Schaffhouse | 1333 | 1.2 | -21 | -1.6 | 78 | 6.2 | 328 | 351 |
| 558 | 542 | 461 | Appenzell Rh.-Ext. | 462 | 0.4 | 1 | 0.2 | -60 | -11.5 | 121 | 123 |
| 99 | 85 | 65 | Appenzell Rh.-Int. | 54 | 0.1 | -11 | -16.9 | -3 | -5.3 | 17 | 27 |
| 6976 | 6554 | 5238 | Saint-Gall | 5232 | 4.9 | -6 | -0.1 | -968 | -15.6 | 1611 | 1607 |
| 1885 | 1675 | 957 | Grisons | 1511 | 1.4 | 554 | 57.9 | -264 | -14.9 | 981 | 433 |
| 11484 | 11462 | 8957 | Argovie | 8919 | 8.3 | -38 | -0.4 | -1949 | -17.9 | 2704 | 2734 |
| 3794 | 3385 | 2838 | Thurgovie | 2877 | 2.7 | 39 | 1.4 | -199 | -6.5 | 986 | 956 |
| 5877 | 5667 | 4527 | Tessin | 4713 | 4.4 | 186 | 4.1 | -610 | -11.5 | 1557 | 1374 |
| 18741 | 17942 | 14043 | Vaud | 14022 | 13.1 | -21 | -0.1 | -3107 | -18.1 | 4640 | 4653 |
| 6873 | 6230 | 4160 | Valais | 4429 | 4.1 | 269 | 6.5 | -829 | -15.8 | 1945 | 1673 |
| 5365 | 5173 | 3852 | Neuchâtel | 3684 | 3.4 | -168 | -4.4 | -950 | -20.5 | 838 | 1005 |
| 12965 | 12383 | 10135 | Genève | 10116 | 9.4 | -19 | -0.2 | -2132 | -17.4 | 2306 | 2328 |
| 1695 | 1693 | 1230 | Jura | 1243 | 1.2 | 13 | 1.1 | -336 | -21.3 | 358 | 342 |

L'explication des termes se trouve en pages 26 à 28.

T2b: Taux de chômage selon les cantons

| Moyenne annuelle | | Septembre 2018 | | Octobre 2018 | | |
|------------------|------|-------------------|---------------------------|-----------------|----------------------|---|
| 2016 | 2017 | | | Taux | CV ¹⁾ | Variation en points de % par rapport |
| Taux | | | | | | |
| | | | | | au mois précédent | au mois de l'année préc. |
| 3.3 | 3.2 | 2.4 | Total | 2.4 A | - | -0.6 |
| 3.7 | 3.5 | 2.3 | Zurich | 2.3 A | - | -1.1 |
| 2.7 | 2.6 | 1.7 | Berne | 1.7 A | - | -0.7 |
| 2.1 | 1.9 | 1.6 | Lucerne | 1.6 A | - | -0.1 |
| 1.0 | 1.0 | 0.6 | Uri | 0.7 C | 0.1 | -0.1 |
| 1.8 | 1.8 | 1.2 | Schwytz | 1.2 A | - | -0.5 |
| 1.0 | 0.9 | 0.6 | Obwald | 0.7 B | 0.1 | -0.1 |
| 1.1 | 1.1 | 1.0 | Nidwald | 1.0 B | - | - |
| 2.4 | 2.1 | 1.6 | Glaris | 1.5 B | -0.1 | -0.4 |
| 2.4 | 2.4 | 2.2 | Zoug | 2.1 B | -0.1 | -0.2 |
| 2.8 | 2.8 | 2.6 | Fribourg | 2.5 A | -0.1 | -0.2 |
| 3.0 | 2.8 | 2.1 | Soleure | 2.0 A | -0.1 | -0.6 |
| 3.9 | 3.8 | 3.2 | Bâle-Ville | 3.2 A | - | -0.3 |
| 3.0 | 2.9 | 2.0 | Bâle-Campagne | 2.0 A | - | -0.7 |
| 3.3 | 3.2 | 3.1 | Schaffhouse | 3.1 B | - | 0.2 |
| 1.8 | 1.8 | 1.5 | Appenzell Rh.-Ext. | 1.5 B | - | -0.2 |
| 1.1 | 0.9 | 0.7 | Appenzell Rh.-Int. | 0.6 C | -0.1 | - |
| 2.5 | 2.4 | 1.9 | Saint-Gall | 1.9 A | - | -0.3 |
| 1.7 | 1.5 | 0.9 | Grisons | 1.4 A | 0.5 | -0.2 |
| 3.2 | 3.1 | 2.5 | Argovie | 2.5 A | - | -0.5 |
| 2.5 | 2.3 | 1.9 | Thurgovie | 1.9 A | - | -0.1 |
| 3.5 | 3.4 | 2.7 | Tessin | 2.8 A | 0.1 | -0.4 |
| 4.7 | 4.5 | 3.5 | Vaud | 3.5 A | - | -0.8 |
| 3.9 | 3.6 | 2.4 | Valais | 2.5 A | 0.1 | -0.5 |
| 5.8 | 5.6 | 4.2 | Neuchâtel | 4.0 A | -0.2 | -1.0 |
| 5.5 | 5.3 | 4.3 | Genève | 4.3 A | - | -0.9 |
| 4.6 | 4.6 | 3.4 | Jura | 3.4 B | - | -0.9 |

L'explication des termes se trouve en pages 26 à 28.

¹⁾ Coefficient de variation (CV): A=0.0-1.0%, B=1.1-2.0%, C=2.1-5.0%, D=5.1-10.0%, E=10.1-16.5%, F=16.6-25.0%, G>25%.

Si l'on ne tenait pas compte de l'influence de l'aide aux chômeurs et de l'aide sociale versées par les cantons, le taux de chômage des cantons suivants serait plus bas (pp = point de pourcentage):

VD (-0.4 pp), SH (-0.2 pp), GE (-0.2 pp), AG (-0.1 pp).

T2c: Demandeurs d'emploi inscrits selon les cantons

| Moyenne annuelle | | Sept. 2018 | | Octobre 2018 | | | | | |
|------------------|----------------|----------------------|---------------------------|-----------------|----------------------------------|---------|-----------------------|--------|-------|
| 2016 | 2017 | | | Effectifs | Effectifs | | Variation par rapport | | |
| | | au mois précédent | | | au mois de l'année précédente | | | | |
| Nombre | Part (en %) | | | absolue | relative (en %) | absolue | relative (en %) | | |
| 211097 | 206148 | 178499 | Total | 183446 | 100.0 | 4947 | 2.8 | -14579 | -7.4 |
| 36786 | 36226 | 30896 | Zurich | 31323 | 17.1 | 427 | 1.4 | -3512 | -10.1 |
| 20084 | 19537 | 16310 | Berne | 16952 | 9.2 | 642 | 3.9 | -1831 | -9.7 |
| 7467 | 7208 | 6444 | Lucerne | 6657 | 3.6 | 213 | 3.3 | -173 | -2.5 |
| 363 | 350 | 261 | Uri | 302 | 0.2 | 41 | 15.7 | 15 | 5.2 |
| 2290 | 2362 | 2038 | Schwytz | 2101 | 1.1 | 63 | 3.1 | -162 | -7.2 |
| 376 | 344 | 263 | Obwald | 311 | 0.2 | 48 | 18.3 | -13 | -4.0 |
| 512 | 480 | 457 | Nidwald | 456 | 0.2 | -1 | -0.2 | 4 | 0.9 |
| 847 | 775 | 647 | Glaris | 656 | 0.4 | 9 | 1.4 | -70 | -9.6 |
| 2654 | 2739 | 2397 | Zoug | 2416 | 1.3 | 19 | 0.8 | -225 | -8.5 |
| 8299 | 8319 | 7281 | Fribourg | 7423 | 4.0 | 142 | 2.0 | -680 | -8.4 |
| 6874 | 6860 | 5778 | Soleure | 5825 | 3.2 | 47 | 0.8 | -735 | -11.2 |
| 5502 | 5519 | 4862 | Bâle-Ville | 4938 | 2.7 | 76 | 1.6 | -344 | -6.5 |
| 5859 | 5785 | 5308 | Bâle-Campagne | 5390 | 2.9 | 82 | 1.5 | -117 | -2.1 |
| 2566 | 2509 | 2387 | Schaffhouse | 2484 | 1.4 | 97 | 4.1 | 124 | 5.3 |
| 952 | 917 | 744 | Appenzell Rh.-Ext. | 779 | 0.4 | 35 | 4.7 | -99 | -11.3 |
| 142 | 128 | 100 | Appenzell Rh.-Int. | 107 | 0.1 | 7 | 7.0 | -15 | -12.3 |
| 11549 | 10939 | 9302 | Saint-Gall | 9599 | 5.2 | 297 | 3.2 | -982 | -9.3 |
| 3502 | 3192 | 1906 | Grisons | 2559 | 1.4 | 653 | 34.3 | -596 | -18.9 |
| 15976 | 15960 | 14638 | Argovie | 15024 | 8.2 | 386 | 2.6 | -375 | -2.4 |
| 6145 | 5997 | 5244 | Thurgovie | 5428 | 3.0 | 184 | 3.5 | -356 | -6.2 |
| 9359 | 9239 | 8384 | Tessin | 9113 | 5.0 | 729 | 8.7 | -11 | -0.1 |
| 26238 | 25706 | 23316 | Vaud | 23558 | 12.8 | 242 | 1.0 | -1375 | -5.5 |
| 10577 | 9766 | 7333 | Valais | 7767 | 4.2 | 434 | 5.9 | -913 | -10.5 |
| 7170 | 6858 | 5670 | Neuchâtel | 5559 | 3.0 | -111 | -2.0 | -772 | -12.2 |
| 16593 | 15970 | 14656 | Genève | 14818 | 8.1 | 162 | 1.1 | -892 | -5.7 |
| 2415 | 2465 | 1877 | Jura | 1901 | 1.0 | 24 | 1.3 | -474 | -20.0 |

L'explication des termes se trouve en pages 26 à 28.

| Octobre 2018 | | | | | | | | | | | | |
|---|--------------------------------|---|-----------------|----------------------------------|---|-----------------|--------------------|---|-----------------|---|---|-----------------|
| Situation des demandeurs d'emploi non-chômeurs 1) | | | | | | | | | | | | |
| Cantons | Programmes d'emploi temporaire | Variation par rapport au mois précédent | | Reconversion/perfectionnement 2) | Variation par rapport au mois précédent | | Gain intermédiaire | Variation par rapport au mois précédent | | Autres demandeurs d'emploi non-chômeurs | Variation par rapport au mois précédent | |
| | | absolue | relative (en %) | | absolue | relative (en %) | | absolue | relative (en %) | | absolue | relative (en %) |
| CH | 9953 | 1226 | 14.0 | 1015 | 69 | 7.3 | 37113 | 595 | 1.6 | 28050 | 2328 | 9.1 |
| ZH | 1122 | 162 | 16.9 | - | - | - | 5187 | 13 | 0.3 | 6119 | 202 | 3.4 |
| BE | 1132 | 150 | 15.3 | - | - | - | 2936 | 54 | 1.9 | 3075 | 232 | 8.2 |
| LU | 384 | 40 | 11.6 | 6 | -7 | -53.8 | 1369 | 48 | 3.6 | 1321 | 172 | 15.0 |
| UR | 35 | 6 | 20.7 | - | - | - | 72 | 1 | 1.4 | 54 | 9 | 20.0 |
| SZ | 175 | 38 | 27.7 | - | - | - | 353 | 5 | 1.4 | 496 | 37 | 8.1 |
| OW | 37 | 9 | 32.1 | - | - | - | 37 | -1 | -2.6 | 82 | 10 | 13.9 |
| NW | 46 | -1 | -2.1 | - | - | - | 71 | 2 | 2.9 | 103 | 9 | 9.6 |
| GL | 31 | 1 | 3.3 | 24 | 3 | 14.3 | 133 | 6 | 4.7 | 122 | 23 | 23.2 |
| ZG | 128 | 24 | 23.1 | - | - | - | 382 | 1 | 0.3 | 461 | 9 | 2.0 |
| FR | 653 | 104 | 18.9 | - | - | - | 1761 | 34 | 2.0 | 887 | 93 | 11.7 |
| SO | 242 | 46 | 23.5 | 8 | 5 | 166.7 | 1558 | 2 | 0.1 | 1152 | 125 | 12.2 |
| BS | 228 | 20 | 9.6 | - | - | - | 951 | -12 | -1.2 | 628 | 65 | 11.5 |
| BL | 145 | 14 | 10.7 | 100 | 66 | 194.1 | 1178 | -15 | -1.3 | 1046 | 53 | 5.3 |
| SH | 107 | 17 | 18.9 | 13 | 5 | 62.5 | 559 | 32 | 6.1 | 472 | 64 | 15.7 |
| AR | 21 | 4 | 23.5 | 1 | -4 | -80.0 | 162 | 11 | 7.3 | 133 | 23 | 20.9 |
| AI | 3 | - | - | - | - | - | 37 | 10 | 37.0 | 13 | 8 | 160.0 |
| SG | 448 | 19 | 4.4 | - | -1 | -100.0 | 1924 | 10 | 0.5 | 1995 | 275 | 16.0 |
| GR | 180 | 9 | 5.3 | - | - | - | 560 | 25 | 4.7 | 308 | 65 | 26.7 |
| AG | 484 | 53 | 12.3 | 1 | 1 | - | 3371 | 86 | 2.6 | 2249 | 284 | 14.5 |
| TG | 365 | 66 | 22.1 | - | - | - | 1260 | 5 | 0.4 | 926 | 74 | 8.7 |
| TI | 713 | 147 | 26.0 | - | - | - | 2248 | 49 | 2.2 | 1439 | 347 | 31.8 |
| VD | 1613 | 140 | 9.5 | 640 | -19 | -2.9 | 5079 | 155 | 3.1 | 2204 | -13 | -0.6 |
| VS | 615 | 62 | 11.2 | 110 | 20 | 22.2 | 1935 | 57 | 3.0 | 678 | 26 | 4.0 |
| NE | 293 | 39 | 15.4 | 8 | -2 | -20.0 | 934 | 9 | 1.0 | 640 | 11 | 1.7 |
| GE | 689 | 62 | 9.9 | 103 | 1 | 1.0 | 2685 | -1 | -0.0 | 1225 | 119 | 10.8 |
| JU | 64 | -5 | -7.2 | 1 | 1 | - | 371 | 9 | 2.5 | 222 | 6 | 2.8 |

L'explication des termes se trouve en pages 26 à 28.

1) Demandeurs d'emploi inscrits moins chômeurs inscrits = demandeurs d'emploi non-chômeurs.

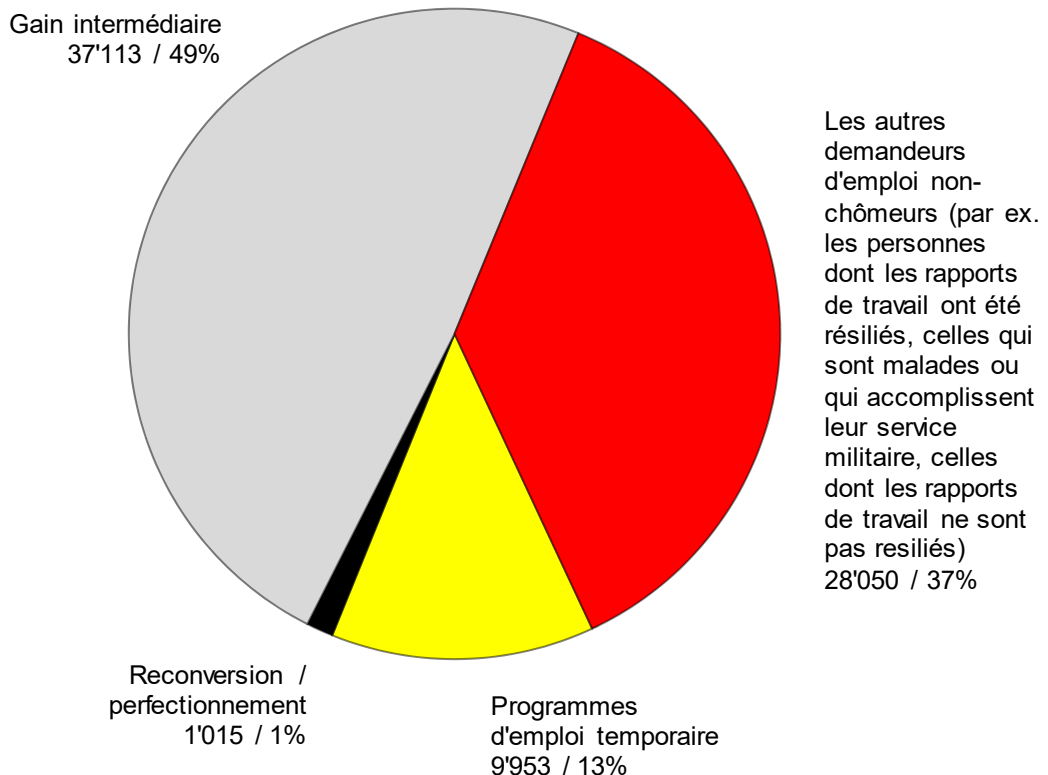
2) Sont recensées les personnes qui, conformément à l'art. 60, al. 4, de la loi sur l'assurance-chômage, ne sont pas aptes au placement pendant la durée de leur mesure de reconversion ou de perfectionnement.

Demandeurs d'emploi inscrits non-chômeurs

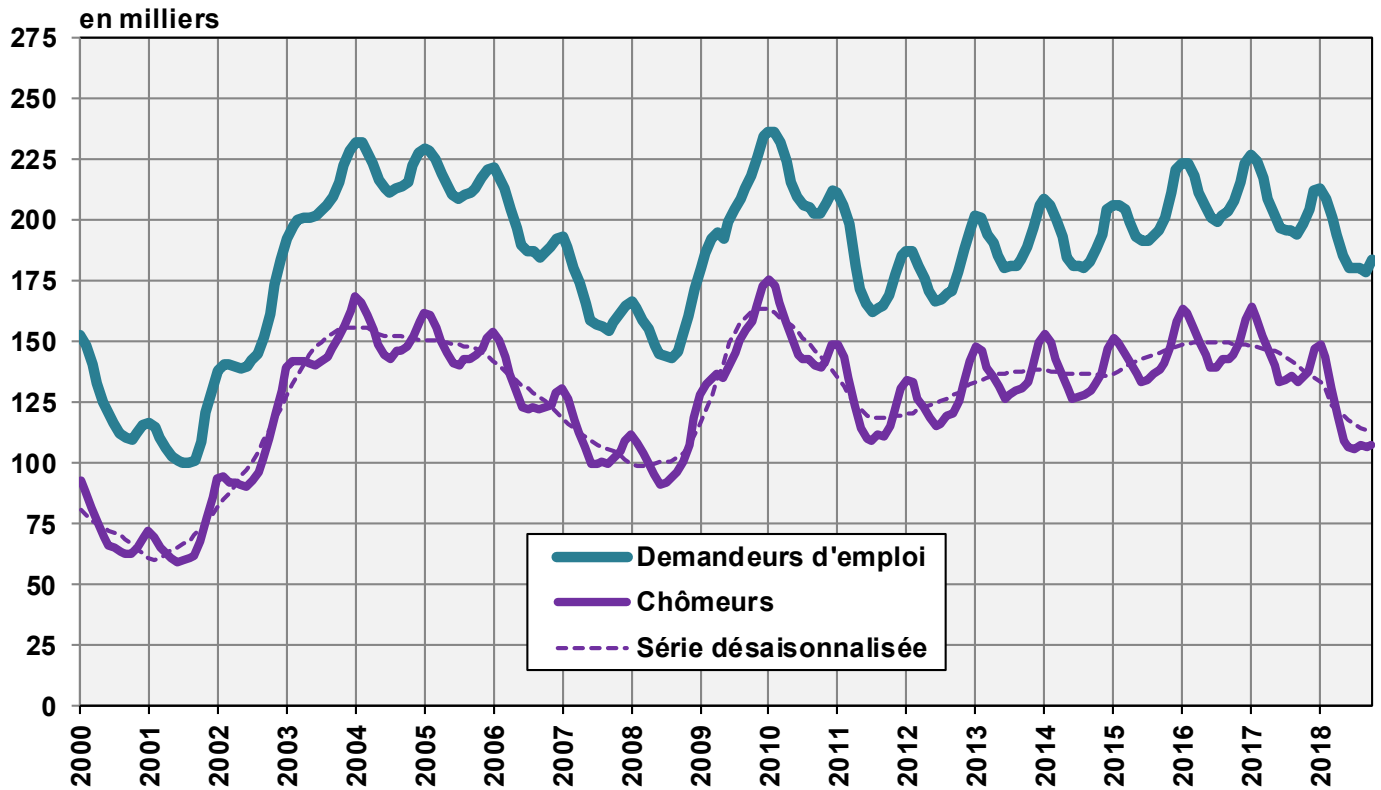
Les **demandeurs d'emploi non-chômeurs** sont les personnes qui sont inscrites aux offices régionaux de placement mais qui - à la différence des chômeurs - ne sont pas immédiatement disponibles pour placement ou ont un emploi.

- Les demandeurs d'emploi inscrits non-chômeurs correspondent à la différence entre le total des demandeurs d'emploi inscrits et les chômeurs.
- Les demandeurs d'emploi inscrits non-chômeurs se répartissent entre les catégories suivantes: demandeurs d'emploi en programme d'emploi temporaire, en reconversion ou en perfectionnement, en gain intermédiaire et autres demandeurs d'emploi.

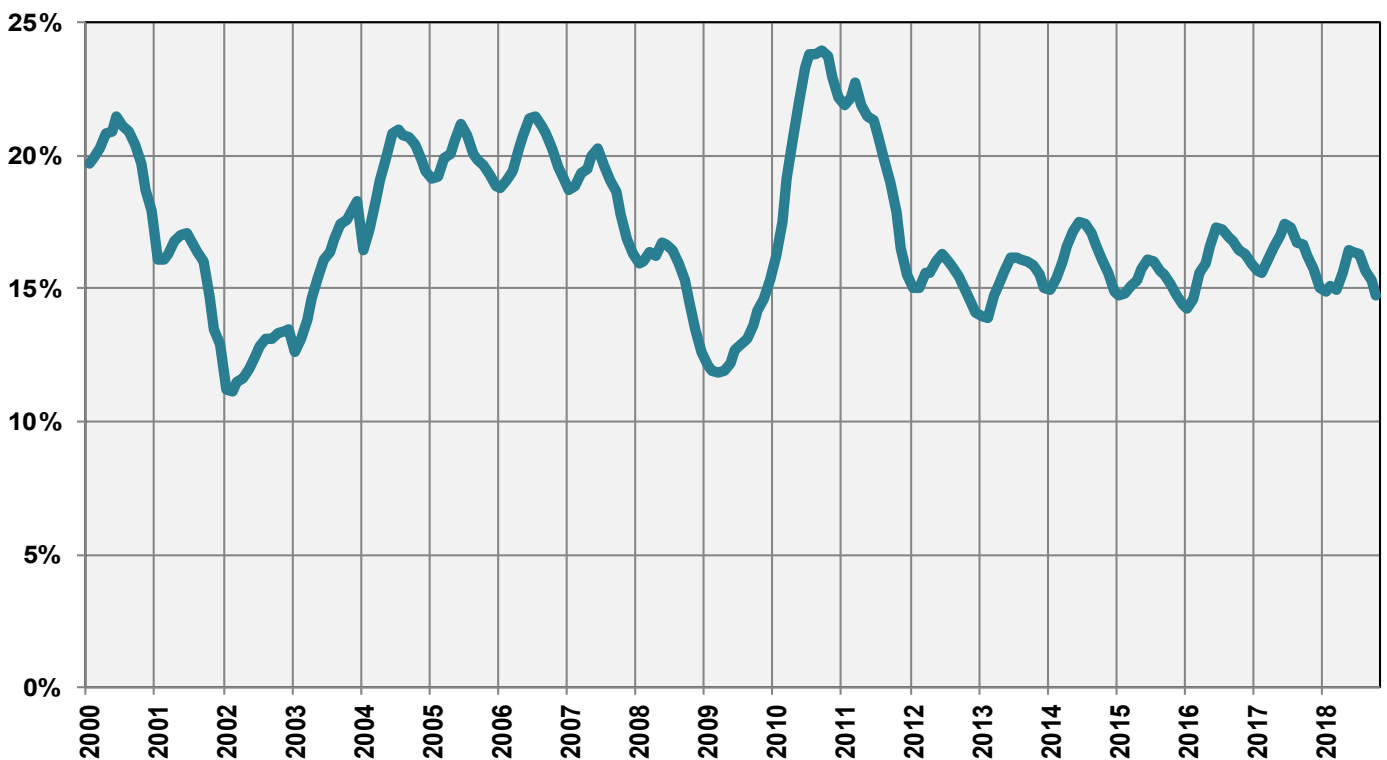
G2: Part des demandeurs d'emploi inscrits non-chômeurs (Total: 76'131) octobre 2018



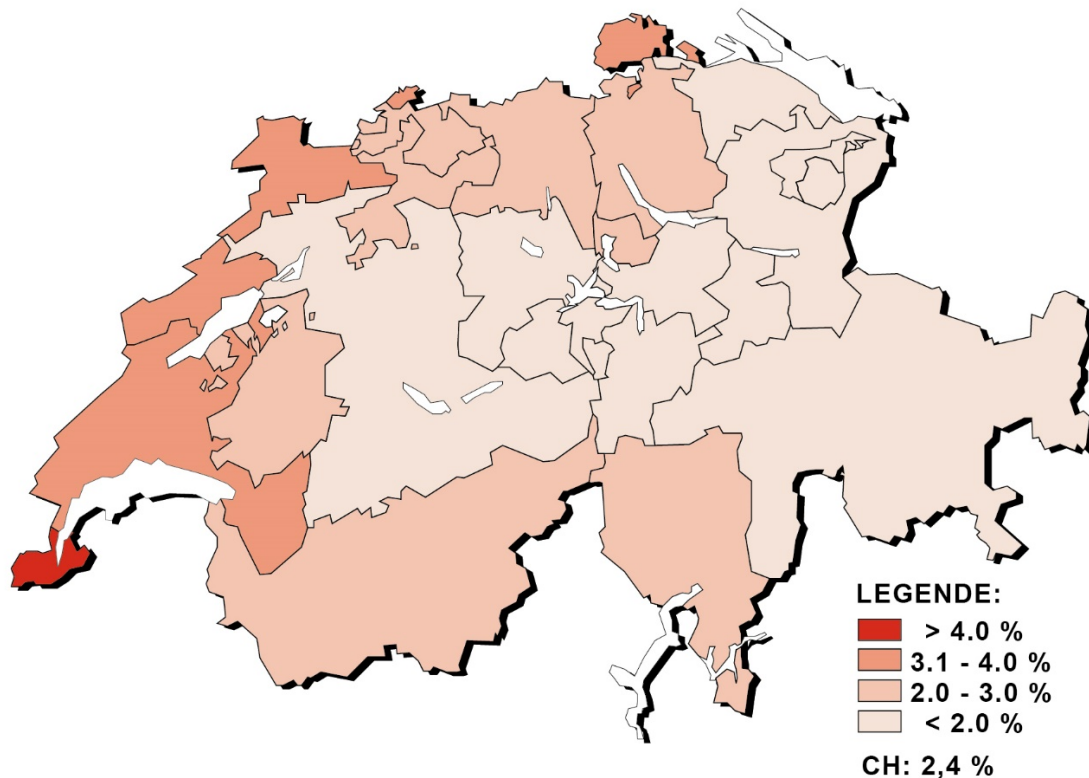
G3: Demandeurs d'emploi et chômeurs inscrits



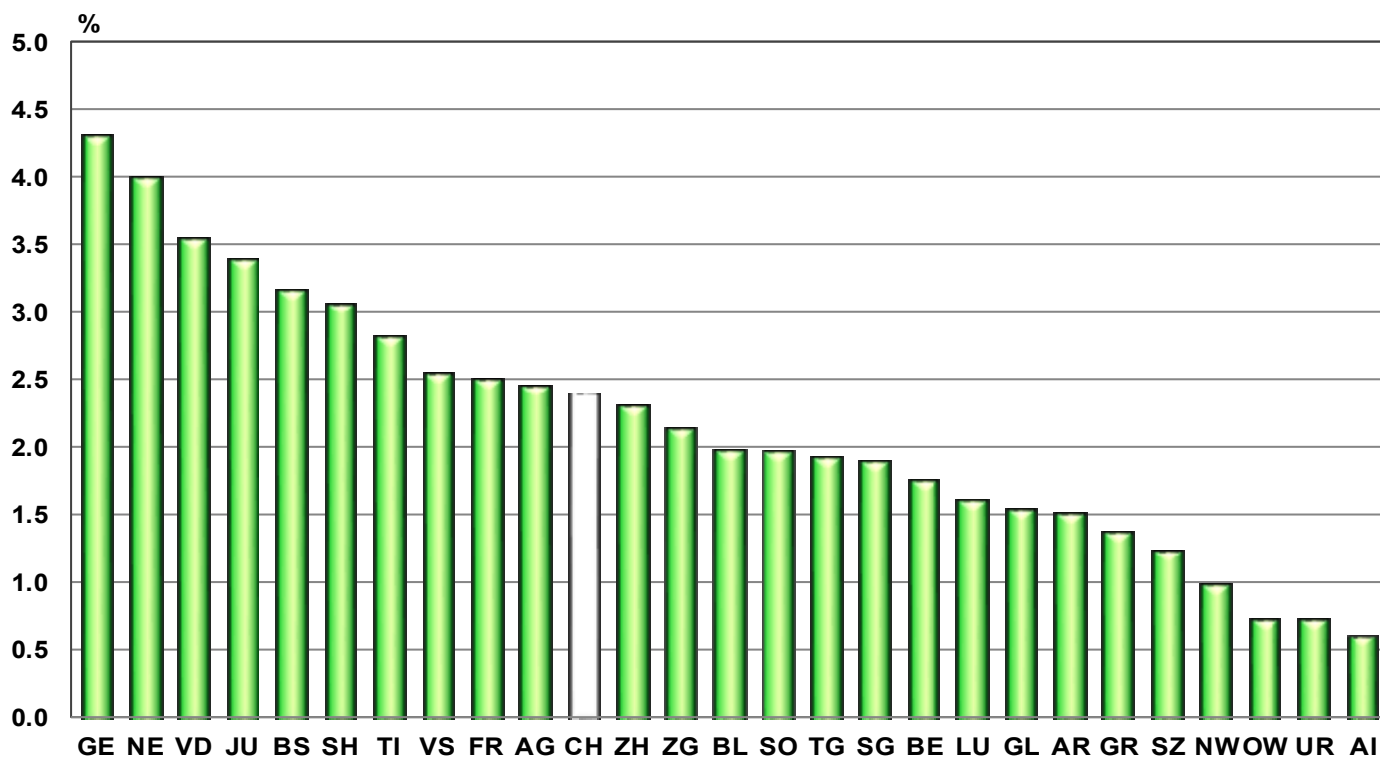
G4: Part des chômeurs de longue durée au total des chômeurs



G5: Taux de chômage par canton, octobre 2018



G6: Taux de chômage par canton, octobre 2018



T3: Chômeurs inscrits selon les branches économiques ¹⁾

| Moyenne annuelle | | Sept. 2018 | | | Octobre 2018 | | | | | |
|------------------|--------|----------------------|---|---------------|-------------------------------------|----------------------------------|--------------------|---------|--------------------|--|
| 2016 | 2017 | | | | Effectifs | Variation par rapport | | | | |
| | | au mois précédent | | | | au mois de l'année précédente | | | | |
| | | Nombre | | | Taux ²⁾ CV ³⁾ | absolue | relative (en %) | absolue | relative (en %) | |
| 149317 | 143142 | 106586 | Total | 107315 | | 729 | 0.7 | -27485 | -20.4 | |
| 1301 | 1240 | 849 | A Secteur 1 (Agriculture, sylviculture et pêche) | 1006 | 0.9 A | 157 | 18.5 | -204 | -16.9 | |
| 38808 | 35585 | 22078 | B-F Secteur 2 (Industrie) | 22569 | 2.6 A | 491 | 2.2 | -6804 | -23.2 | |
| 101258 | 99808 | 78265 | G-T Secteur 3 (Autres services) | 78602 | 2.6 A | 337 | 0.4 | -19216 | -19.6 | |
| 1301 | 1240 | 849 | A 01-03 Agriculture, sylviculture et pêche | 1006 | 0.9 A | 157 | 18.5 | -204 | -16.9 | |
| 108 | 99 | 54 | B 05-09 Industries extractives | 57 | 1.4 C | 3 | 5.6 | -21 | -26.9 | |
| 3106 | 3052 | 2323 | C 10-12 Aliments, boissons et tabac | 2388 | 3.6 B | 65 | 2.8 | -461 | -16.2 | |
| 484 | 413 | 290 | C 13-14 Textiles et habillement | 295 | 2.7 C | 5 | 1.7 | -62 | -17.4 | |
| 70 | 74 | 52 | C 15 Cuir, chaussures | 54 | 4.6 D | 2 | 3.8 | -10 | -15.6 | |
| 1032 | 915 | 587 | C 16 Articles en bois et en liège, vannerie et sparterie | 610 | 1.7 B | 23 | 3.9 | -146 | -19.3 | |
| 1178 | 1122 | 783 | C 17-18 Industrie du papier, imprimerie | 794 | 2.8 B | 11 | 1.4 | -322 | -28.9 | |
| 1528 | 1476 | 1271 | C 19-21 Industrie chimique, raffinage de pétrole | 1266 | 2.4 B | -5 | -0.4 | -170 | -11.8 | |
| 1053 | 1047 | 655 | C 22 Matières plastiques, caoutchouc | 682 | 3.5 B | 27 | 4.1 | -256 | -27.3 | |
| 687 | 624 | 466 | C 23 Verres, céramiques et produits en ciment | 473 | 2.9 C | 7 | 1.5 | -86 | -15.4 | |
| 3930 | 3322 | 2187 | C 24-25 Métallurgie, produits métalliques | 2128 | 2.5 A | -59 | -2.7 | -710 | -25.0 | |
| 4780 | 4090 | 2728 | C 26-27 Electrotechnique, électronique, montres, optique | 2663 | 2.4 A | -65 | -2.4 | -991 | -27.1 | |
| 2072 | 1747 | 1012 | - C 2652 - Montres | 973 | 3.4 B | -39 | -3.9 | -505 | -34.2 | |
| 2249 | 1922 | 1174 | C 28 Fabrication de machines | 1201 | 1.6 B | 27 | 2.3 | -481 | -28.6 | |
| 449 | 418 | 353 | C 29-30 Fabrication de véhicules | 351 | 2.9 C | -2 | -0.6 | -9 | -2.5 | |
| 1782 | 1631 | 1105 | C 31-33 Meubles; Réparation de machines | 1082 | 2.4 B | -23 | -2.1 | -385 | -26.2 | |
| 411 | 378 | 273 | D 35 Production et distribution d'énergie | 275 | 1.1 B | 2 | 0.7 | -50 | -15.4 | |
| 502 | 432 | 360 | E 36-39 Reconversion; traitement et distribution d'eau | 336 | 2.4 C | -24 | -6.7 | -42 | -11.1 | |
| 15458 | 14570 | 7417 | F 41-43 Bâtiment et génie civil 4) | 7914 | 2.8 A | 497 | 6.7 | -2602 | -24.7 | |
| 21583 | 21273 | 16586 | G 45-47 Commerce, entretien et réparation d'automobiles | 16088 | 2.9 A | -498 | -3.0 | -4542 | -22.0 | |
| 2518 | 2444 | 1991 | G 45 Commerce, réparation d'auto | 1828 | 2.3 A | -163 | -8.2 | -469 | -20.4 | |
| 8393 | 8242 | 6151 | G 46 Commerce de gros | 6042 | 3.0 A | -109 | -1.8 | -2001 | -24.9 | |
| 10671 | 10587 | 8444 | G 47 Commerce de détail | 8218 | 3.0 A | -226 | -2.7 | -2072 | -20.1 | |
| 5686 | 5742 | 4400 | H 49-53 Trafic et transports | 4463 | 2.5 A | 63 | 1.4 | -992 | -18.2 | |
| 13427 | 12910 | 8635 | I 55-56 Hôtellerie et restauration | 10056 | 5.5 A | 1421 | 16.5 | -3078 | -23.4 | |
| 4780 | 4743 | 3810 | J 58-63 Information et communication | 3731 | 2.8 A | -79 | -2.1 | -820 | -18.0 | |
| 2384 | 2399 | 2003 | - J 62 - Informatique | 1982 | 2.7 B | -21 | -1.0 | -323 | -14.0 | |
| 6990 | 7226 | 5756 | K 64-66 Activités financières et d'assurance | 5692 | 2.3 A | -64 | -1.1 | -1346 | -19.1 | |
| 3821 | 3999 | 3247 | - K 64 - Banques | 3236 | 2.3 A | -11 | -0.3 | -732 | -18.4 | |
| 1092 | 1111 | 827 | - K 65 - Assurances | 822 | 1.6 B | -5 | -0.6 | -258 | -23.9 | |
| 1398 | 1374 | 1158 | L 68 Activités immobilières | 1166 | 2.5 B | 8 | 0.7 | -183 | -13.6 | |
| 10454 | 10211 | 8444 | M 69-75 Activités spécialisées, scientifiques et techn. | 8384 | 2.4 A | -60 | -0.7 | -1503 | -15.2 | |
| 611 | 599 | 515 | - M 72 - Recherche et développement | 518 | 2.8 C | 3 | 0.6 | -64 | -11.0 | |
| 10845 | 9780 | 6411 | N 77-82 Activités de services administratifs et de soutien 4) | 6514 | | 103 | 1.6 | -2414 | -27.0 | |
| 3388 | 3455 | 2835 | O 84 Administration publique, assurances sociales | 2757 | 1.3 A | -78 | -2.8 | -722 | -20.8 | |
| 4595 | 4612 | 3951 | P 85 Enseignement | 3697 | 1.5 A | -254 | -6.4 | -1003 | -21.3 | |
| 11435 | 11831 | 10643 | Q 86-88 Santé et action sociale | 10323 | 2.0 A | -320 | -3.0 | -1712 | -14.2 | |
| 1883 | 1895 | 1684 | R 90-93 Arts, spectacles et activités récréatives | 1769 | 3.4 B | 85 | 5.0 | -95 | -5.1 | |
| 3629 | 3549 | 2962 | S 94-96 Autres activités de services | 2918 | 2.4 A | -44 | -1.5 | -657 | -18.4 | |
| 1166 | 1207 | 990 | T 97-98 Ménages privés avec du personnel domestique | 1044 | | 54 | 5.5 | -149 | -12.5 | |
| 7951 | 6510 | 5394 | Non spécifié, autres | 5138 | | -256 | -4.7 | -1261 | -19.7 | |

L'explication des termes se trouve en pages 26 à 28.

1) Classement des branches économiques selon NOGA 2008.

2) Sur les 4'493'249 personnes actives recensées par le pooling 2012 - 2014, 515'964 personnes n'affichent pas d'indication de la branche économique.

Parmi ceux-ci se trouvent 213'229 chômeurs. Ainsi, les taux de chômage par secteurs économiques sont légèrement surestimés et ne sont pas directement comparables avec les autres taux de chômage de la statistique du marché du travail réalisée par le SECO.

3) Coefficient de variation (CV): A=0.0-1.0%, B=1.1-2.0%, C=2.1-5.0%, D=5.1-10.0%, E=10.1-16.5%, F=16.6-25.0%, G>25%.

4) Il n'est pas possible de calculer le taux de ce chômage pour les branches économiques NOGA N 77 à 82 car le groupe NOGA 78 «Activités des agences privées de placement» comprend également des chômeurs appartenant à d'autres branches économiques.

T4: Chômeurs inscrits selon les groupes de professions¹⁾

| Moyenne annuelle | | Sept. 2018 | | | Octobre 2018 | | | | | |
|------------------|--------|---------------|--|---------------|-------------------------------------|----------------------|-----------------------|----------------------------------|--------------------|--|
| 2016 | 2017 | | | | Effectifs | | Variation par rapport | | | |
| | | | | | | au mois précédent | | au mois de l'année précédente | | |
| | | | | Nombre | Taux ²⁾ CV ³⁾ | absolue | relative (en %) | absolue | relative (en %) | |
| 149317 | 143142 | 106586 | Total | 107315 | | 729 | 0.7 | -27485 | -20.4 | |
| 2360 | 2235 | 1287 | 11 Agriculture, économie forestière, élevage et soins aux animaux | 1533 | 1.3 A | 246 | 19.1 | -523 | -25.4 | |
| 1110 | 1022 | 795 | 21 Prod. de denrées alimentaires, de boissons et de tabacs | 835 | 2.3 B | 40 | 5.0 | -159 | -16.0 | |
| 494 | 413 | 310 | 22 Industrie textile et industrie du cuir | 296 | 1.9 C | -14 | -4.5 | -94 | -24.1 | |
| 37 | 34 | 20 | 23 Travail de la céramique et du verre | 19 | 1.5 D | -1 | -5.0 | -5 | -20.8 | |
| 4808 | 3934 | 2177 | 24 Usinage de métaux et de la construction de machines | 2163 | 2.0 A | -14 | -0.6 | -1033 | -32.3 | |
| 3315 | 2893 | 1867 | 25 Electrotechnique, électronique, industrie horlogère, construction de véhicules et outillage | 1739 | 2.0 A | -128 | -6.9 | -802 | -31.6 | |
| 996 | 930 | 532 | 26 Industrie du bois et du papier | 532 | 1.4 B | - | - | -230 | -30.2 | |
| 638 | 592 | 421 | 27 Arts graphiques | 432 | 2.7 C | 11 | 2.6 | -128 | -22.9 | |
| 694 | 627 | 549 | 28 Industrie chimique et matières plastiques | 502 | 2.3 B | -47 | -8.6 | -71 | -12.4 | |
| 7419 | 7004 | 5598 | 29 Autres professions du façonnage et de la manufacture ⁴⁾ | 5557 | 9.2 B | -41 | -0.7 | -918 | -14.2 | |
| 2332 | 2161 | 1700 | 31 Ingénieurs | 1716 | 1.6 A | 16 | 0.9 | -297 | -14.8 | |
| 1110 | 1075 | 823 | 32 Techniciens | 824 | 1.3 B | 1 | 0.1 | -185 | -18.3 | |
| 2374 | 2222 | 1528 | 33-34 Dessin technique | 1520 | 1.8 A | -8 | -0.5 | -628 | -29.2 | |
| 1935 | 1751 | 958 | 35 Machinistes | 994 | 3.0 B | 36 | 3.8 | -308 | -23.7 | |
| 3254 | 3157 | 2573 | 36 Informatique | 2505 | 2.3 A | -68 | -2.6 | -563 | -18.4 | |
| 14468 | 12972 | 6003 | 41 Construction | 6456 | 3.0 A | 453 | 7.5 | -2410 | -27.2 | |
| 123 | 110 | 65 | 42 Exploitation minière, travail de la pierre et fabrication de matériaux de construction | 63 | 2.1 D | -2 | -3.1 | -21 | -25.0 | |
| 14697 | 14490 | 11755 | 51 Professions commerciales et de la vente | 11465 | 3.5 A | -290 | -2.5 | -2728 | -19.2 | |
| 3173 | 3228 | 2833 | 52 Publicité et marketing, tourisme et admin. fiduciaire | 2790 | 2.8 A | -43 | -1.5 | -405 | -12.7 | |
| 4638 | 4405 | 3119 | 53 Transports et circulation | 3138 | 2.5 A | 19 | 0.6 | -840 | -21.1 | |
| 936 | 892 | 668 | 54 Professions des postes et télécommunications | 667 | 2.4 B | -1 | -0.1 | -203 | -23.3 | |
| 16703 | 15994 | 11388 | 61 Hôtellerie et restauration et économie domestique ⁵⁾ | 12758 | 6.0 A | 1370 | 12.0 | -3372 | -20.9 | |
| 7638 | 7445 | 5595 | 62 Nettoyage, hygiène et soins corporels | 5676 | 3.3 A | 81 | 1.4 | -1534 | -21.3 | |
| 8374 | 8576 | 7368 | 71 Entrepreneurs, directeurs et fonctionnaires supérieurs | 7397 | 2.0 A | 29 | 0.4 | -1116 | -13.1 | |
| 18228 | 17627 | 14249 | 72 Professions commerciales et administratives | 14056 | 3.1 A | -193 | -1.4 | -3431 | -19.6 | |
| 2845 | 2987 | 2436 | 73 Professionnels de la banque et employés d'assurance | 2465 | 2.8 A | 29 | 1.2 | -471 | -16.0 | |
| 1195 | 1187 | 891 | 74 Prof. afférentes au maintien de l'ordre et à la sécurité | 924 | 1.7 B | 33 | 3.7 | -193 | -17.3 | |
| 750 | 821 | 709 | 75 Professions judiciaires | 695 | 1.9 B | -14 | -2.0 | -151 | -17.8 | |
| 1177 | 1161 | 1000 | 81 Professions des médias et apparentées | 976 | 2.0 B | -24 | -2.4 | -177 | -15.4 | |
| 1588 | 1494 | 1228 | 82 Professions artistiques | 1192 | 2.3 B | -36 | -2.9 | -275 | -18.7 | |
| 4991 | 5253 | 4496 | 83-84 Assistance sociale et spirituelle et éducation | 4288 | 1.3 A | -208 | -4.6 | -1057 | -19.8 | |
| 1729 | 1708 | 1461 | 85 Sciences soc., humaines, naturelles, physiques et exactes | 1434 | 4.3 B | -27 | -1.8 | -247 | -14.7 | |
| 5782 | 5877 | 5224 | 86 Professions de la santé | 5147 | 1.5 A | -77 | -1.5 | -929 | -15.3 | |
| 307 | 322 | 244 | 87 Professions du sport et du divertissement | 239 | 3.0 C | -5 | -2.0 | -99 | -29.3 | |
| 668 | 715 | 631 | 91 Professions du secteur tertiaire spa | 635 | 1.3 B | 4 | 0.6 | -99 | -13.5 | |
| 4072 | 3599 | 2272 | 92-93 Autres professions | 2189 | ... | -83 | -3.7 | -1029 | -32.0 | |
| 2359 | 2233 | 1813 | Non spécifié | 1498 | ... | -315 | -17.4 | -754 | -33.5 | |

L'explication des termes se trouve en pages 26 à 28.

1) Classement des groupes de professions selon la NSP 2000 de l'Office fédéral de la statistique.

2) Sur les 4'493'249 personnes actives recensées par le pooling 2012 - 2014, 410'151 personnes n'affichent pas l'indication de leur profession.

Parmi ceux-ci se trouvent 213'229 chômeurs. Ainsi, les taux de chômage par profession sont légèrement surestimés et ne sont pas directement comparables avec les autres taux de chômage de la statistique du marché du travail réalisée par le SECO.

3) Coefficient de variation (CV): A=0.0-1.0%, B=1.1-2.0%, C=2.1-5.0%, D=5.1-10.0%, E=10.1-16.5%, F=16.6-25.0%, G>25%.

4) Ce groupe de professions comprend principalement des activités n'exigeant que peu de qualifications professionnelles et des travaux auxiliaires.

5) Dont économie domestique 1540 personnes (octobre 2018).

T5: Chômeurs inscrits selon les classes d'âge

| Moyenne annuelle | | Sept. 2018 | Octobre 2018 | | | | | | | | | |
|------------------|--------|---------------|-----------------|------|------------------|-----------------------|--------------------|----------------------------------|--------------------|---------|---------|--|
| 2016 | 2017 | | Effectifs | | | Variation par rapport | | | | Flux | | |
| Effectifs | | | Nombre | Taux | CV ¹⁾ | au mois précédent | | au mois de l'année précédente | | Entrées | Sorties | |
| | | | | | | absolue | relative (en %) | absolue | relative (en %) | | | |
| 149317 | 143142 | 106586 | 107315 | 2.4 | A | 729 | 0.7 | -27485 | -20.4 | 33547 | 32818 | |
| 4383 | 4026 | 3986 | 3347 | 1.8 | A | -639 | -16.0 | -935 | -21.8 | 1374 | 1844 | |
| 14448 | 12975 | 9738 | 9717 | 2.7 | A | -21 | -0.2 | -2906 | -23.0 | 3965 | 3989 | |
| 19917 | 18670 | 13443 | 13600 | 2.9 | A | 157 | 1.2 | -3760 | -21.7 | 4946 | 4686 | |
| 20787 | 19884 | 14174 | 14416 | 2.8 | A | 242 | 1.7 | -4154 | -22.4 | 4742 | 4547 | |
| 18484 | 17977 | 12840 | 13109 | 2.7 | A | 269 | 2.1 | -3615 | -21.6 | 4202 | 3966 | |
| 16735 | 15928 | 11547 | 11793 | 2.2 | A | 246 | 2.1 | -3090 | -20.8 | 3533 | 3341 | |
| 16671 | 15859 | 11304 | 11575 | 2.0 | A | 271 | 2.4 | -3054 | -20.9 | 3458 | 3150 | |
| 16072 | 15700 | 11490 | 11666 | 2.2 | A | 176 | 1.5 | -2881 | -19.8 | 3419 | 3244 | |
| 12600 | 12752 | 9974 | 9980 | 2.3 | A | 6 | 0.1 | -2083 | -17.3 | 2552 | 2573 | |
| 9221 | 9372 | 8090 | 8112 | 2.2 | A | 22 | 0.3 | -1007 | -11.0 | 1356 | 1478 | |
| | | | Hommes | | | | | | | | | |
| 84548 | 80065 | 56670 | 57548 | 2.4 | A | 878 | 1.5 | -14782 | -20.4 | 18591 | 17711 | |
| 2511 | 2308 | 2207 | 1859 | 1.8 | A | -348 | -15.8 | -522 | -21.9 | 802 | 1066 | |
| 8123 | 7233 | 4978 | 5093 | 2.8 | A | 115 | 2.3 | -1489 | -22.6 | 2210 | 2101 | |
| 10595 | 9701 | 6577 | 6635 | 2.7 | A | 58 | 0.9 | -1934 | -22.6 | 2500 | 2389 | |
| 11124 | 10476 | 6951 | 7183 | 2.6 | A | 232 | 3.3 | -2175 | -23.2 | 2541 | 2329 | |
| 10194 | 9804 | 6687 | 6888 | 2.6 | A | 201 | 3.0 | -1818 | -20.9 | 2335 | 2150 | |
| 9472 | 8894 | 6071 | 6294 | 2.2 | A | 223 | 3.7 | -1647 | -20.7 | 1981 | 1786 | |
| 9644 | 9039 | 6152 | 6361 | 2.0 | A | 209 | 3.4 | -1681 | -20.9 | 1940 | 1709 | |
| 9393 | 9080 | 6347 | 6451 | 2.2 | A | 104 | 1.6 | -1631 | -20.2 | 1920 | 1799 | |
| 7598 | 7608 | 5634 | 5727 | 2.4 | A | 93 | 1.7 | -1252 | -17.9 | 1525 | 1441 | |
| 5893 | 5923 | 5066 | 5057 | 2.3 | A | -9 | -0.2 | -633 | -11.1 | 837 | 941 | |
| | | | Femmes | | | | | | | | | |
| 64769 | 63077 | 49916 | 49767 | 2.4 | A | -149 | -0.3 | -12703 | -20.3 | 14956 | 15107 | |
| 1872 | 1718 | 1779 | 1488 | 1.7 | A | -291 | -16.4 | -413 | -21.7 | 572 | 778 | |
| 6325 | 5742 | 4760 | 4624 | 2.6 | A | -136 | -2.9 | -1417 | -23.5 | 1755 | 1888 | |
| 9322 | 8969 | 6866 | 6965 | 3.0 | A | 99 | 1.4 | -1826 | -20.8 | 2446 | 2297 | |
| 9663 | 9407 | 7223 | 7233 | 3.1 | A | 10 | 0.1 | -1979 | -21.5 | 2201 | 2218 | |
| 8290 | 8173 | 6153 | 6221 | 2.8 | A | 68 | 1.1 | -1797 | -22.4 | 1867 | 1816 | |
| 7263 | 7034 | 5476 | 5499 | 2.2 | A | 23 | 0.4 | -1443 | -20.8 | 1552 | 1555 | |
| 7027 | 6821 | 5152 | 5214 | 1.9 | A | 62 | 1.2 | -1373 | -20.8 | 1518 | 1441 | |
| 6678 | 6620 | 5143 | 5215 | 2.1 | A | 72 | 1.4 | -1250 | -19.3 | 1499 | 1445 | |
| 5002 | 5144 | 4340 | 4253 | 2.2 | A | -87 | -2.0 | -831 | -16.3 | 1027 | 1132 | |
| 3328 | 3449 | 3024 | 3055 | 2.1 | A | 31 | 1.0 | -374 | -10.9 | 519 | 537 | |

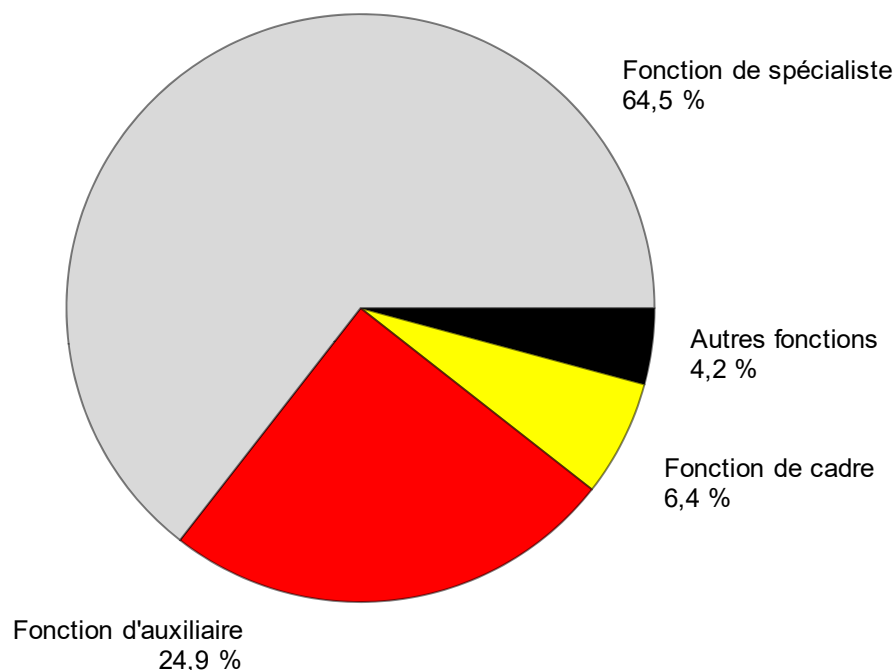
L'explication des termes se trouve en pages 26 à 28.

¹⁾ Coefficient de variation (CV): A=0.0-1.0%, B=1.1-2.0%, C=2.1-5.0%, D=5.1-10.0%, E=10.1-16.5%, F=16.6-25.0%, G>25%.

T6: Chômeurs inscrits selon la dernière fonction exercée

| Moyenne annuelle | | Sept. 2018 | | Octobre 2018 | | | | | | | |
|------------------|--------|----------------------|--------------------------------|-----------------|----------------------------------|--------------------|---------|---------|---------|--------------------|-------|
| 2016 | 2017 | | | Effectifs | Variation par rapport | | | | Flux | | |
| | | au mois précédent | | | au mois de l'année précédente | | Entrées | Sorties | | | |
| | | Nombre | | Part (en %) | absolue | relative (en %) | | | absolue | relative (en %) | |
| 149317 | 143142 | 106586 | Total | 107315 | 100.0 | 729 | 0.7 | -27485 | -20.4 | 33547 | 32818 |
| 476 | 450 | 347 | Indépendants | 359 | 0.3 | 12 | 3.5 | -55 | -13.3 | 105 | 87 |
| 8472 | 8329 | 6826 | Cadres | 6866 | 6.4 | 40 | 0.6 | -1241 | -15.3 | 1333 | 1321 |
| 93200 | 90365 | 69101 | Spécialistes | 69196 | 64.5 | 95 | 0.1 | -16350 | -19.1 | 20625 | 20584 |
| 41825 | 38925 | 25710 | Auxiliaires | 26766 | 24.9 | 1056 | 4.1 | -8575 | -24.3 | 10002 | 8908 |
| 2834 | 2670 | 2509 | Apprentis | 2277 | 2.1 | -232 | -9.2 | -558 | -19.7 | 801 | 1009 |
| 835 | 827 | 735 | Stagiaire | 714 | 0.7 | -21 | -2.9 | -180 | -20.1 | 245 | 261 |
| 1608 | 1515 | 1317 | Ecoliers, étudiants | 1099 | 1.0 | -218 | -16.6 | -494 | -31.0 | 428 | 638 |
| 67 | 62 | 41 | Travailleurs à domicile | 38 | 0.0 | -3 | -7.3 | -32 | -45.7 | 8 | 10 |
| - | - | - | Non spécifié | - | - | - | - | - | - | - | - |

L'explication des termes se trouve en pages 26 à 28.

G7: Chômeurs inscrits selon la dernière fonction exercée, octobre 2018

T7: Chômeurs de longue durée

| Moyenne annuelle | | Sept. 2018 | | Octobre 2018 | | | | | | |
|------------------|----------------|----------------------|--|--------------------|----------------------------------|--------------------|------|-------|---|------|
| 2016 | 2017 | | | Effectifs | Variation par rapport | | | | Part en % du total des chô- meurs | |
| Effectifs | | au mois précédent | | | au mois de l'année précédente | | | | | |
| Nombre | Part (en %) | absolue | | relative (en %) | absolue | relative (en %) | | | | |
| 24061 | 23339 | 16317 | Total | 15821 | 100.0 | -496 | -3.0 | -6031 | -27.6 | 14.7 |
| | | | Selon la région: | | | | | | | |
| 14262 | 14153 | 9043 | Suisse alémanique | 8830 | 55.8 | -213 | -2.4 | -4433 | -33.4 | 13.6 |
| 9799 | 9186 | 7274 | Suisse romande et Tessin | 6991 | 44.2 | -283 | -3.9 | -1598 | -18.6 | 16.5 |
| | | | Selon le sexe: | | | | | | | |
| 10358 | 10143 | 7224 | Femmes | 6978 | 44.1 | -246 | -3.4 | -2840 | -28.9 | 14.0 |
| 13703 | 13196 | 9093 | Hommes | 8843 | 55.9 | -250 | -2.7 | -3191 | -26.5 | 15.4 |
| | | | Selon la nationalité: | | | | | | | |
| 13270 | 12944 | 9453 | Suisses | 9165 | 57.9 | -288 | -3.0 | -3193 | -25.8 | 15.6 |
| 10791 | 10395 | 6864 | Etrangers | 6656 | 42.1 | -208 | -3.0 | -2838 | -29.9 | 13.7 |
| | | | Selon l'âge: | | | | | | | |
| 504 | 401 | 176 | 15-24 ans | 175 | 1.1 | -1 | -0.6 | -167 | -48.8 | 1.3 |
| 13423 | 12639 | 8098 | 25-49 ans | 7795 | 49.3 | -303 | -3.7 | -3937 | -33.6 | 12.1 |
| 10133 | 10299 | 8043 | 50 ans et plus | 7851 | 49.6 | -192 | -2.4 | -1927 | -19.7 | 26.4 |
| | | | Pour quelques groupes de professions: | | | | | | | |
| 770 | 721 | 367 | Usinage de métaux et constr. machines | 360 | 2.3 | -7 | -1.9 | -243 | -40.3 | 16.6 |
| 517 | 505 | 267 | Electrotechnique, électronique, industrie hor- logère, construction de véhicules et outillage | 251 | 1.6 | -16 | -6.0 | -217 | -46.4 | 14.4 |
| 1549 | 1503 | 1017 | Autres prof. du façonnage et de la manufacture | 981 | 6.2 | -36 | -3.5 | -400 | -29.0 | 17.7 |
| 590 | 557 | 450 | Informatique | 445 | 2.8 | -5 | -1.1 | -73 | -14.1 | 17.8 |
| 1608 | 1498 | 665 | Construction | 639 | 4.0 | -26 | -3.9 | -560 | -46.7 | 9.9 |
| 2412 | 2447 | 1784 | Professions commerciales et de la vente | 1733 | 11.0 | -51 | -2.9 | -640 | -27.0 | 15.1 |
| 519 | 533 | 443 | Publicité et marketing, tourisme et admin. fiduciaire | 430 | 2.7 | -13 | -2.9 | -113 | -20.8 | 15.4 |
| 878 | 812 | 513 | Transports et circulation | 512 | 3.2 | -1 | -0.2 | -212 | -29.3 | 16.3 |
| 2481 | 2286 | 1558 | Hôtel, restauration économie domestique | 1475 | 9.3 | -83 | -5.3 | -665 | -31.1 | 11.6 |
| 1488 | 1422 | 938 | Nettoyage, hygiène et soins corporels | 912 | 5.8 | -26 | -2.8 | -430 | -32.0 | 16.1 |
| 1559 | 1580 | 1330 | Entrepreneurs, directeurs et fonctionnaires supérieurs | 1320 | 8.3 | -10 | -0.8 | -202 | -13.3 | 17.8 |
| 2927 | 2863 | 2177 | Professions commerciales et administratives | 2090 | 13.2 | -87 | -4.0 | -652 | -23.8 | 14.9 |
| 586 | 571 | 527 | Prof. de la banque et employés d'assurance | 534 | 3.4 | 7 | 1.3 | -36 | -6.3 | 21.7 |
| 745 | 786 | 603 | Assistance sociale et spirituelle et éducation | 592 | 3.7 | -11 | -1.8 | -207 | -25.9 | 13.8 |
| 738 | 731 | 588 | Professions de la santé | 574 | 3.6 | -14 | -2.4 | -181 | -24.0 | 11.2 |

L'explication des termes se trouve en pages 26 à 28.

T8: Chômage des jeunes (15-24 ans)

| Moyenne annuelle | | Sept. 2018 | | Octobre 2018 | | | | | | | | |
|------------------|-------|---------------|---------------------------------|-----------------|---|---|---------|-----------------------|---|------------------|--------------------|------|
| 2016 | 2017 | | | Effectifs | Variation par rapport au mois précédent | Variation par rapport au mois de l'année précédente | | Taux CV ¹⁾ | Variation en points de % par rapport | | | |
| Effectifs | | absolue | | | | relative (en %) | absolue | | relative (en %) | au mois préc. | à l'année préc. | |
| Nombre | | | | | | | | | | | | |
| 18831 | 17001 | 13724 | Total | 13064 | -660 | -4.8 | -3841 | -22.7 | 2.4 | A | -0.1 | -0.7 |
| | | | Selon la région: | | | | | | | | | |
| 12389 | 11262 | 8759 | Suisse alémanique | 8290 | -469 | -5.4 | -2791 | -25.2 | 2.0 | A | -0.1 | -0.7 |
| 6441 | 5739 | 4965 | Suisse romande et Tessin | 4774 | -191 | -3.8 | -1050 | -18.0 | 3.4 | A | -0.2 | -1.2 |
| | | | Selon le sexe: | | | | | | | | | |
| 8197 | 7460 | 6539 | Femmes | 6112 | -427 | -6.5 | -1830 | -23.0 | 2.3 | A | -0.2 | -0.7 |
| 10634 | 9541 | 7185 | Hommes | 6952 | -233 | -3.2 | -2011 | -22.4 | 2.4 | A | -0.1 | -0.7 |
| | | | Selon la nationalité: | | | | | | | | | |
| 12489 | 11232 | 9065 | Suisses | 8615 | -450 | -5.0 | -2589 | -23.1 | 1.9 | A | -0.1 | -0.6 |
| 6342 | 5769 | 4659 | Etrangers | 4449 | -210 | -4.5 | -1252 | -22.0 | 4.2 | A | -0.2 | -1.2 |
| | | | Selon l'âge: | | | | | | | | | |
| 4383 | 4026 | 3986 | 15-19 ans | 3347 | -639 | -16.0 | -935 | -21.8 | 1.8 | A | -0.3 | -0.5 |
| 14448 | 12975 | 9738 | 20-24 ans | 9717 | -21 | -0.2 | -2906 | -23.0 | 2.7 | A | - | -0.8 |
| | | | Selon la durée écoulée: | | | | | | | | | |
| 15145 | 13915 | 12277 | 1-6 mois | 11746 | -531 | -4.3 | -3048 | -20.6 | ... | | ... | ... |
| 3182 | 2685 | 1271 | 7-12 mois | 1143 | -128 | -10.1 | -626 | -35.4 | ... | | ... | ... |
| 504 | 401 | 176 | > 1 année | 175 | -1 | -0.6 | -167 | -48.8 | ... | | ... | ... |
| | | | Par fonctions choisies: | | | | | | | | | |
| 10666 | 9658 | 7903 | Spécialistes | 7603 | -300 | -3.8 | -2098 | -21.6 | ... | | ... | ... |
| 4016 | 3432 | 2309 | Auxiliaires | 2389 | 80 | 3.5 | -712 | -23.0 | ... | | ... | ... |
| 2441 | 2280 | 2081 | Apprentis | 1880 | -201 | -9.7 | -518 | -21.6 | ... | | ... | ... |
| 435 | 415 | 367 | Stagiaires | 360 | -7 | -1.9 | -92 | -20.4 | ... | | ... | ... |
| 1229 | 1172 | 1031 | Ecoliers, étudiants | 801 | -230 | -22.3 | -418 | -34.3 | ... | | ... | ... |

L'explication des termes se trouve en pages 26 à 28.

¹⁾ Coefficient de variation (CV): A=0.0-1.0%, B=1.1-2.0%, C=2.1-5.0%, D=5.1-10.0%, E=10.1-16.5%, F=16.6-25.0%, G>25%.

T9: Places vacantes annoncées

| Moyenne annuelle | | Sept. 2018 | | Octobre 2018 | | | | | | | |
|------------------|----------------|----------------------|--------------------------------------|-----------------|----------------------------------|---------|---------------|---------|--------------------|-------|-------|
| 2016 | 2017 | | | Effectifs | Variation par rapport | | | | Flux | | |
| | | au mois précédent | | | au mois de l'année précédente | | Entrées 1) | Sorties | | | |
| Nombre | Part (en %) | absolue | | | relative (en %) | absolue | | | relative (en %) | | |
| 10583 | 11991 | 36288 | Total ²⁾ | 32090 | 100.0 | -4198 | -11.6 | 19774 | 160.6 | 22752 | 26950 |
| ... | ... | 31068 | Dessaisonnalisé ³⁾ | 31446 | ... | 378 | 1.2 | ... | ... | ... | ... |
| | | | Selon le temps de travail: | | | | | | | | |
| 8449 | 9692 | 30745 | Temps complet | 26990 | 84.1 | -3755 | -12.2 | 17002 | 170.2 | 19060 | 22748 |
| 2134 | 2299 | 5543 | Temps partiel | 5100 | 15.9 | -443 | -8.0 | 2772 | 119.1 | 3692 | 4202 |
| | | | Selon les cantons: | | | | | | | | |
| 2484 | 2805 | 6232 | Zurich | 5420 | 16.9 | -812 | -13.0 | 2668 | 96.9 | 3935 | 4746 |
| 550 | 606 | 3398 | Berne | 3212 | 10.0 | -186 | -5.5 | 2700 | 527.3 | 2445 | 2631 |
| 144 | 177 | 1285 | Lucerne | 1023 | 3.2 | -262 | -20.4 | 831 | 432.8 | 931 | 1193 |
| 29 | 23 | 233 | Uri | 171 | 0.5 | -62 | -26.6 | 155 | 968.8 | 41 | 103 |
| 89 | 129 | 428 | Schwytz | 370 | 1.2 | -58 | -13.6 | 205 | 124.2 | 210 | 268 |
| - | - | - | Obwald ⁴⁾ | - | - | - | - | - | - | - | - |
| 55 | 92 | 627 | Nidwald | 672 | 2.1 | 45 | 7.2 | 588 | 700.0 | 253 | 208 |
| 21 | 24 | 226 | Glaris | 147 | 0.5 | -79 | -35.0 | 132 | 880.0 | 80 | 159 |
| 232 | 225 | 561 | Zoug | 443 | 1.4 | -118 | -21.0 | 262 | 144.8 | 307 | 426 |
| 279 | 369 | 567 | Fribourg | 645 | 2.0 | 78 | 13.8 | 291 | 82.2 | 551 | 473 |
| 170 | 193 | 722 | Soleure | 551 | 1.7 | -171 | -23.7 | 366 | 197.8 | 540 | 711 |
| 147 | 165 | 1066 | Bâle-Ville | 1030 | 3.2 | -36 | -3.4 | 816 | 381.3 | 730 | 766 |
| 276 | 238 | 872 | Bâle-Campagne | 939 | 2.9 | 67 | 7.7 | 703 | 297.9 | 492 | 425 |
| 78 | 79 | 356 | Schaffhouse | 325 | 1.0 | -31 | -8.7 | 239 | 277.9 | 190 | 221 |
| 51 | 54 | 97 | Appenzell Rh.-Ext. | 71 | 0.2 | -26 | -26.8 | 38 | 115.2 | 52 | 78 |
| 3 | 5 | 48 | Appenzell Rh.-Int. | 38 | 0.1 | -10 | -20.8 | 33 | 660.0 | 26 | 36 |
| 674 | 755 | 2393 | Saint-Gall | 2135 | 6.7 | -258 | -10.8 | 1406 | 192.9 | 1157 | 1415 |
| 374 | 478 | 2559 | Grisons | 2117 | 6.6 | -442 | -17.3 | 1466 | 225.2 | 1143 | 1585 |
| 1000 | 1158 | 2824 | Argovie | 2415 | 7.5 | -409 | -14.5 | 1135 | 88.7 | 1367 | 1776 |
| 429 | 389 | 1115 | Thurgovie | 970 | 3.0 | -145 | -13.0 | 595 | 158.7 | 761 | 906 |
| 428 | 501 | 1065 | Tessin | 1092 | 3.4 | 27 | 2.5 | 645 | 144.3 | 966 | 939 |
| 1863 | 2073 | 4613 | Vaud | 4022 | 12.5 | -591 | -12.8 | 1864 | 86.4 | 2324 | 2915 |
| 405 | 466 | 1809 | Valais | 1552 | 4.8 | -257 | -14.2 | 1019 | 191.2 | 1395 | 1652 |
| 199 | 344 | 1488 | Neuchâtel | 1211 | 3.8 | -277 | -18.6 | 797 | 192.5 | 721 | 998 |
| 522 | 527 | 1022 | Genève | 912 | 2.8 | -110 | -10.8 | 358 | 64.6 | 1752 | 1862 |
| 80 | 119 | 682 | Jura | 607 | 1.9 | -75 | -11.0 | 462 | 318.6 | 383 | 458 |

L'explication des termes se trouve en pages 26 à 28.

1) Toutes les annonces de places vacantes à pourvoir immédiatement ou à une date ultérieure.

2) Parmi les 32'090 places, 18'819 étaient soumises à l'obligation d'annonce.

3) On utilise le procédé de désaisonnalisatin X-12. Ce procédé recalcule toute la série pour chaque nouvelle donnée, d'où les fluctuations possibles des valeurs corrigées d'un mois à l'autre. Ces valeurs apparaissent en italique. L'entrée de 18'819 places suite à l'introduction, le 1^{er} juillet 2018, de l'obligation d'annoncer les postes vacants pour certains genres de professions présentant un taux de chômage d'au moins 8% est prise en compte dans le total des places corrigé des tendances et des variations saisonnières pour le mois d'octobre 2018.

4) Les nouvelles places vacantes saisies pour Obwald, sont comprises sous Nidwald depuis juillet 2009.

T10: Série chronologique chômeurs inscrits

| | Janv. | Févr. | Mars | Avril | Mai | Juin | Juillet | Août | Sept. | Oct. | Nov. | Déc. | Ø |
|-------------|--------|--------|--------|--------|--------|--------|---------|--------|--------|--------|--------|--------|---------------|
| 1996 | 164656 | 166102 | 165305 | 164151 | 162377 | 159964 | 161586 | 163705 | 166409 | 174107 | 183026 | 192171 | 168630 |
| 1997 | 205501 | 206291 | 202207 | 197732 | 192091 | 185320 | 182477 | 180843 | 177229 | 173484 | 175927 | 180549 | 188304 |
| 1998 | 182492 | 176548 | 165683 | 153897 | 142360 | 130779 | 125994 | 122225 | 117544 | 115513 | 118576 | 124309 | 139660 |
| 1999 | 125883 | 122026 | 114073 | 105912 | 98598 | 92399 | 90122 | 87487 | 85096 | 84263 | 86328 | 91041 | 98602 |
| 2000 | 92631 | 88702 | 81548 | 75642 | 69788 | 65962 | 65140 | 63708 | 62329 | 62953 | 65721 | 69724 | 71987 |
| 2001 | 72295 | 69766 | 65625 | 63032 | 61097 | 59176 | 60166 | 61079 | 62170 | 68298 | 77633 | 86027 | 67197 |
| 2002 | 93714 | 94472 | 92371 | 92025 | 90930 | 90705 | 92948 | 96362 | 101889 | 110197 | 120627 | 129809 | 100504 |
| 2003 | 138944 | 142023 | 141808 | 141624 | 140609 | 140485 | 141699 | 143672 | 146688 | 151259 | 156598 | 162835 | 145687 |
| 2004 | 168163 | 165979 | 160849 | 155061 | 148816 | 144103 | 143125 | 145923 | 146341 | 147911 | 152409 | 158416 | 153091 |
| 2005 | 162032 | 160451 | 155681 | 150671 | 145370 | 140661 | 139902 | 142359 | 142728 | 144066 | 146762 | 151764 | 148537 |
| 2006 | 154204 | 150099 | 143249 | 136360 | 129486 | 122837 | 121725 | 123074 | 121876 | 122765 | 124133 | 128580 | 131532 |
| 2007 | 131057 | 126395 | 117915 | 112829 | 106200 | 99781 | 99779 | 100757 | 99681 | 102039 | 104820 | 109012 | 109189 |
| 2008 | 111877 | 108457 | 103777 | 100880 | 95166 | 91477 | 92163 | 94039 | 95980 | 100471 | 107652 | 118762 | 101725 |
| 2009 | 128430 | 132402 | 134713 | 136709 | 135128 | 140253 | 145364 | 150831 | 154409 | 158138 | 163950 | 172740 | 146089 |
| 2010 | 175765 | 172999 | 166032 | 158570 | 151074 | 144473 | 142330 | 142879 | 140040 | 139365 | 141668 | 148636 | 151986 |
| 2011 | 148784 | 143325 | 134905 | 123448 | 114684 | 110378 | 109200 | 111687 | 111344 | 115178 | 121109 | 130662 | 122892 |
| 2012 | 134317 | 133154 | 126392 | 123158 | 118860 | 114868 | 116294 | 119823 | 120347 | 125536 | 132067 | 142309 | 125594 |
| 2013 | 148158 | 146001 | 138993 | 135851 | 131290 | 126498 | 128516 | 129956 | 131072 | 133443 | 139073 | 149437 | 136524 |
| 2014 | 153260 | 149259 | 142846 | 137087 | 130310 | 126632 | 127054 | 128434 | 129965 | 132397 | 136552 | 147369 | 136764 |
| 2015 | 150946 | 149921 | 145108 | 141131 | 136349 | 133256 | 133754 | 136983 | 138226 | 141269 | 148143 | 158629 | 142810 |
| 2016 | 163644 | 161417 | 155324 | 149540 | 144778 | 139127 | 139310 | 142858 | 142675 | 144531 | 149228 | 159372 | 149317 |
| 2017 | 164466 | 159809 | 152280 | 146327 | 139778 | 133603 | 133926 | 135578 | 133169 | 134800 | 137317 | 146654 | 143142 |
| 2018 | 149161 | 143930 | 130413 | 119781 | 109392 | 106579 | 106052 | 107893 | 106586 | 107315 | | | |

L'explication des termes se trouve en pages 26 à 28.

T11: Série chronologique taux de chômage ¹⁾

| | Janv. | Févr. | Mars | Avril | Mai | Juin | Juillet | Août | Sept. | Oct. | Nov. | Déc. | Ø |
|-------------|-------|-------|------|-------|-----|------|---------|------|-------|------|------|------|------------|
| 1996 | 4.5 | 4.6 | 4.6 | 4.5 | 4.5 | 4.4 | 4.5 | 4.5 | 4.6 | 4.8 | 5.1 | 5.3 | 4.7 |
| 1997 | 5.7 | 5.7 | 5.6 | 5.5 | 5.3 | 5.1 | 5.0 | 5.0 | 4.9 | 4.8 | 4.9 | 5.0 | 5.2 |
| 1998 | 5.0 | 4.9 | 4.6 | 4.2 | 3.9 | 3.6 | 3.5 | 3.4 | 3.2 | 3.2 | 3.3 | 3.4 | 3.9 |
| 1999 | 3.5 | 3.4 | 3.1 | 2.9 | 2.7 | 2.6 | 2.5 | 2.4 | 2.3 | 2.3 | 2.4 | 2.5 | 2.7 |
| 2000 | 2.3 | 2.2 | 2.1 | 1.9 | 1.8 | 1.7 | 1.7 | 1.6 | 1.6 | 1.6 | 1.7 | 1.8 | 1.8 |
| 2001 | 1.8 | 1.8 | 1.7 | 1.6 | 1.5 | 1.5 | 1.5 | 1.5 | 1.6 | 1.7 | 2.0 | 2.2 | 1.7 |
| 2002 | 2.4 | 2.4 | 2.3 | 2.3 | 2.3 | 2.3 | 2.4 | 2.4 | 2.6 | 2.8 | 3.1 | 3.3 | 2.5 |
| 2003 | 3.5 | 3.6 | 3.6 | 3.6 | 3.6 | 3.6 | 3.6 | 3.6 | 3.7 | 3.8 | 4.0 | 4.1 | 3.7 |
| 2004 | 4.3 | 4.2 | 4.1 | 3.9 | 3.8 | 3.7 | 3.6 | 3.7 | 3.7 | 3.7 | 3.9 | 4.0 | 3.9 |
| 2005 | 4.1 | 4.1 | 3.9 | 3.8 | 3.7 | 3.6 | 3.5 | 3.6 | 3.6 | 3.7 | 3.7 | 3.8 | 3.8 |
| 2006 | 3.9 | 3.8 | 3.6 | 3.5 | 3.3 | 3.1 | 3.1 | 3.1 | 3.1 | 3.1 | 3.1 | 3.3 | 3.3 |
| 2007 | 3.3 | 3.2 | 3.0 | 2.9 | 2.7 | 2.5 | 2.5 | 2.6 | 2.5 | 2.6 | 2.7 | 2.8 | 2.8 |
| 2008 | 2.8 | 2.7 | 2.6 | 2.6 | 2.4 | 2.3 | 2.3 | 2.4 | 2.4 | 2.5 | 2.7 | 3.0 | 2.6 |
| 2009 | 3.3 | 3.4 | 3.4 | 3.5 | 3.4 | 3.6 | 3.7 | 3.8 | 3.9 | 4.0 | 4.2 | 4.4 | 3.7 |
| 2010 | 4.1 | 4.0 | 3.8 | 3.7 | 3.5 | 3.3 | 3.3 | 3.3 | 3.2 | 3.2 | 3.3 | 3.4 | 3.5 |
| 2011 | 3.4 | 3.3 | 3.1 | 2.9 | 2.7 | 2.6 | 2.5 | 2.6 | 2.6 | 2.7 | 2.8 | 3.0 | 2.8 |
| 2012 | 3.1 | 3.1 | 2.9 | 2.8 | 2.7 | 2.7 | 2.7 | 2.8 | 2.8 | 2.9 | 3.1 | 3.3 | 2.9 |
| 2013 | 3.4 | 3.4 | 3.2 | 3.1 | 3.0 | 2.9 | 3.0 | 3.0 | 3.0 | 3.1 | 3.2 | 3.5 | 3.2 |
| 2014 | 3.4 | 3.3 | 3.2 | 3.1 | 2.9 | 2.8 | 2.8 | 2.9 | 2.9 | 2.9 | 3.0 | 3.3 | 3.0 |
| 2015 | 3.4 | 3.3 | 3.2 | 3.1 | 3.0 | 3.0 | 3.0 | 3.0 | 3.1 | 3.1 | 3.3 | 3.5 | 3.2 |
| 2016 | 3.6 | 3.6 | 3.5 | 3.3 | 3.2 | 3.1 | 3.1 | 3.2 | 3.2 | 3.2 | 3.3 | 3.5 | 3.3 |
| 2017 | 3.7 | 3.6 | 3.4 | 3.3 | 3.1 | 3.0 | 3.0 | 3.0 | 3.0 | 3.0 | 3.1 | 3.3 | 3.2 |
| 2018 | 3.3 | 3.2 | 2.9 | 2.7 | 2.4 | 2.4 | 2.4 | 2.4 | 2.4 | 2.4 | | | |

L'explication des termes se trouve en pages 26 à 28.

1) Nombre de chômeurs inscrits le jour de référence divisé par le nombre de personnes actives selon le relevé structurel sur la vie active des années 2012, 2013 et 2014 (pooling sur trois ans [2012-2014], 4'493'249 personnes au total). Entre 2010 et 2013, basé sur le relevé structurel 2010: 4'322'899 personnes. Entre 2000 et 2009, basé sur RP 2000: 3'946'988 personnes. Entre 1990 et 1999, basé sur RP 1990: 3'621'716 personnes.

T12: Série chronologique demandeurs d'emploi inscrits

| | Janv. | Févr. | Mars | Avril | Mai | Juin | Juillet | Août | Sept. | Oct. | Nov. | Déc. | Ø |
|-------------|--------|--------|--------|--------|--------|--------|---------|--------|--------|--------|--------|--------|---------------|
| 1996 | 196999 | 199542 | 199551 | 199393 | 199135 | 198161 | 201144 | 203260 | 206938 | 215965 | 225690 | 234998 | 206731 |
| 1997 | 247914 | 251377 | 249483 | 247660 | 244361 | 241470 | 241455 | 241032 | 240072 | 239729 | 243922 | 247862 | 244695 |
| 1998 | 249222 | 244901 | 237986 | 230199 | 221901 | 213117 | 208370 | 203214 | 199869 | 198003 | 200202 | 203228 | 217518 |
| 1999 | 202752 | 199228 | 191859 | 183055 | 175138 | 167516 | 162771 | 157526 | 153279 | 151272 | 152497 | 154154 | 170921 |
| 2000 | 152261 | 148127 | 140225 | 132761 | 125283 | 119828 | 116250 | 112612 | 110089 | 109806 | 112616 | 115732 | 124633 |
| 2001 | 116770 | 114575 | 110115 | 105857 | 102990 | 100812 | 100534 | 100552 | 101302 | 108910 | 120808 | 129849 | 109423 |
| 2002 | 138443 | 140581 | 140468 | 140054 | 139202 | 139715 | 142271 | 145202 | 151503 | 161105 | 173500 | 183262 | 149609 |
| 2003 | 192586 | 197493 | 199702 | 200654 | 201123 | 201919 | 203712 | 205636 | 209495 | 215050 | 222282 | 228245 | 206491 |
| 2004 | 232197 | 231361 | 228212 | 222858 | 216377 | 212588 | 210740 | 212785 | 213733 | 215504 | 222102 | 227634 | 220508 |
| 2005 | 229624 | 228701 | 224525 | 219020 | 214024 | 210257 | 208300 | 210114 | 210888 | 212534 | 216859 | 220999 | 217154 |
| 2006 | 221825 | 218394 | 212486 | 204316 | 196638 | 189892 | 186936 | 186654 | 184880 | 186149 | 188641 | 192156 | 197414 |
| 2007 | 193176 | 188902 | 180298 | 173806 | 165843 | 158677 | 157068 | 156235 | 154395 | 157458 | 161214 | 164838 | 167659 |
| 2008 | 166414 | 163744 | 159031 | 154894 | 148527 | 144546 | 143798 | 143549 | 145937 | 151390 | 160144 | 171279 | 154438 |
| 2009 | 180287 | 186273 | 191992 | 194726 | 192516 | 198990 | 204137 | 208568 | 212902 | 217972 | 226116 | 234359 | 204070 |
| 2010 | 236317 | 235667 | 231497 | 223804 | 215264 | 209270 | 205604 | 204989 | 202774 | 202675 | 206715 | 211709 | 215524 |
| 2011 | 210916 | 205989 | 197837 | 181041 | 171169 | 165742 | 162530 | 164070 | 164448 | 169191 | 177681 | 185706 | 179693 |
| 2012 | 187417 | 187315 | 180912 | 176142 | 170776 | 166437 | 167222 | 170276 | 170867 | 178532 | 188311 | 196898 | 178425 |
| 2013 | 201776 | 200495 | 194224 | 190367 | 185012 | 179806 | 181398 | 181129 | 183741 | 188536 | 196522 | 205802 | 190734 |
| 2014 | 208777 | 205934 | 199911 | 192829 | 184436 | 180689 | 180822 | 179880 | 183113 | 187715 | 193892 | 203926 | 191827 |
| 2015 | 206138 | 206369 | 204266 | 199346 | 192798 | 191090 | 190939 | 192669 | 196042 | 200920 | 210886 | 220209 | 200973 |
| 2016 | 222751 | 222888 | 218187 | 210926 | 206239 | 201131 | 199347 | 201989 | 203568 | 207512 | 215215 | 223413 | 211097 |
| 2017 | 226861 | 223627 | 217248 | 208357 | 202419 | 196896 | 195223 | 195334 | 193624 | 198025 | 204141 | 212018 | 206148 |
| 2018 | 213125 | 208617 | 201119 | 194060 | 185467 | 179777 | 179857 | 179975 | 178499 | 183446 | | | |

L'explication des termes se trouve en pages 26 à 28.

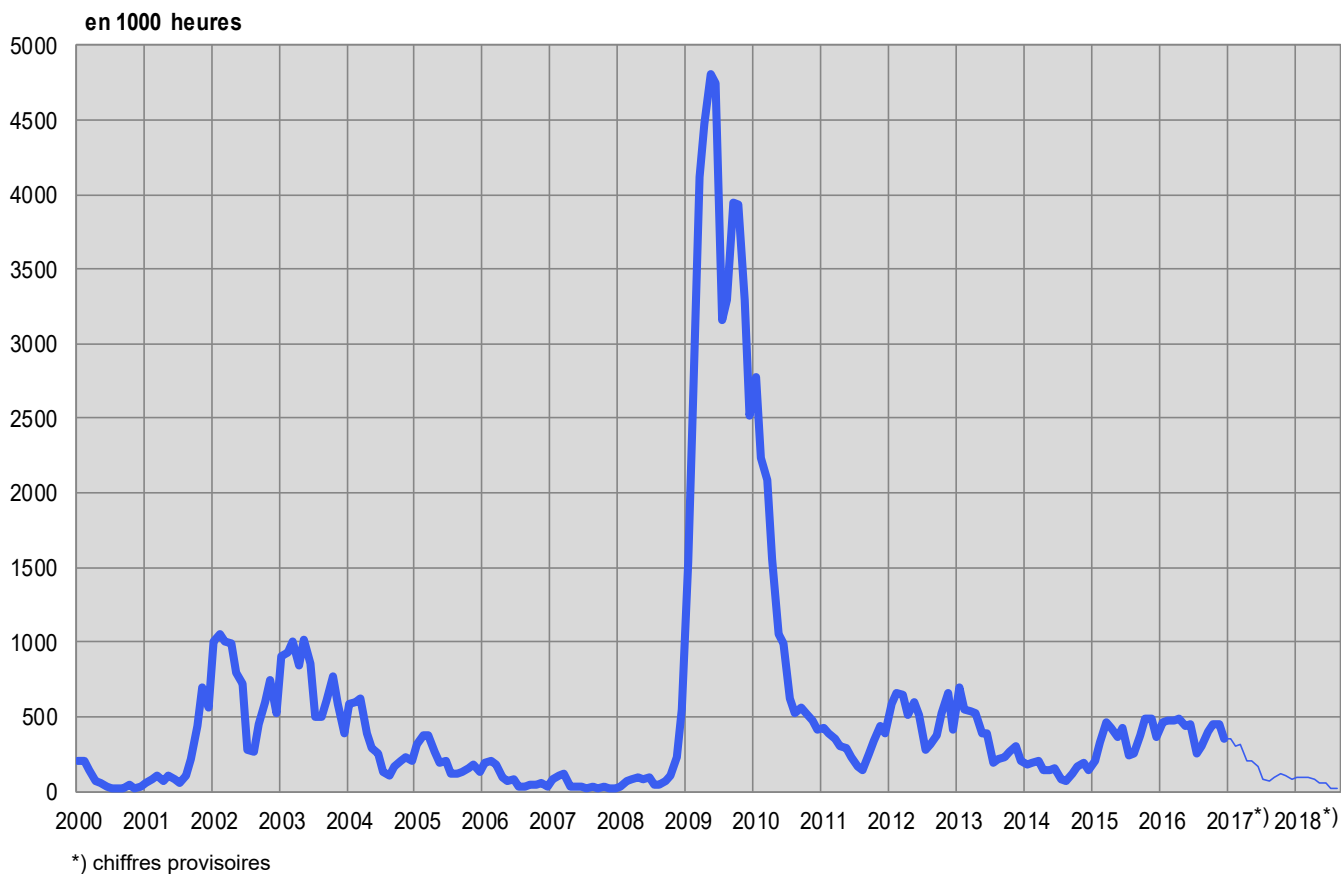
T13: Réductions de l'horaire de travail décomptées**Entreprises, travailleurs touchés et heures de travail perdues**

| Caractéristiques | Août 2018 *) | Variation par rapport à | | | |
|-----------------------------|--------------|-------------------------|-------|-----------|-------|
| | | Juillet 2018 | | Août 2017 | |
| | | absolue | en % | absolue | en % |
| - Entreprises | 53 | -6 | -10.2 | -106 | -66.7 |
| - Travailleurs touchés | 252 | -164 | -39.4 | -1134 | -81.8 |
| - Heures de travail perdues | 16407 | -5044 | -23.5 | -52115 | -76.1 |

*) *en italiques* = chiffres provisoires.

(...) Les variations supérieures de plus de 200% ne sont pas publiées.

L'explication des termes se trouve en pages 26 à 28.

G8: Réduction de l'horaire de travail, heures de travail perdues décomptées

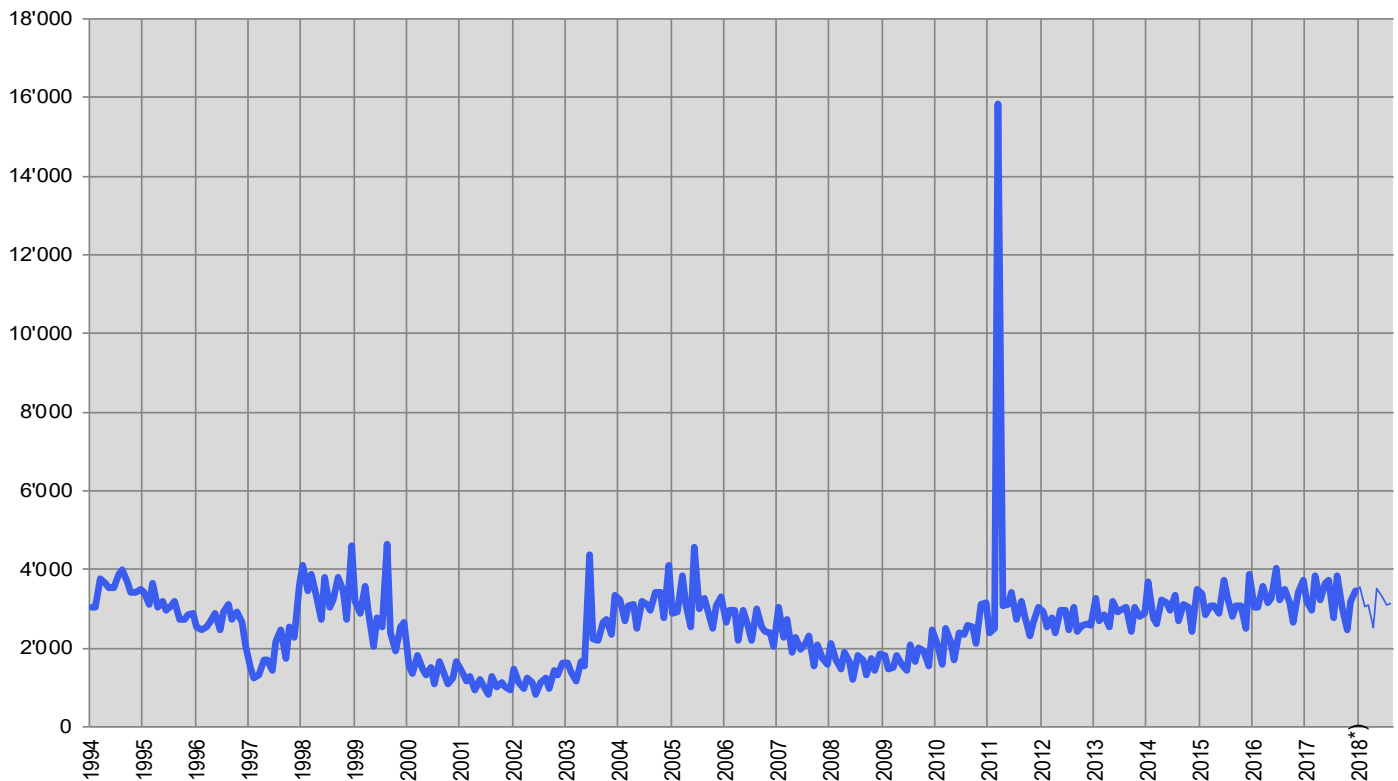
T14: Arrivées en fin de droits

| | Janv. | Févr. | Mars | Avril | Mai | Juin | Juillet | Août | Sept. | Oct. | Nov. | Déc. | Ø |
|---------------|-------------|-------------|-------------|-------------|-------------|-------------|-------------|-------------|-------|------|------|------|-------------|
| 1997 | 1514 | 1251 | 1323 | 1718 | 1703 | 1432 | 2151 | 2463 | 1728 | 2531 | 2269 | 3620 | 1975 |
| 1998 | 4112 | 3454 | 3861 | 3363 | 2743 | 3820 | 3036 | 3212 | 3808 | 3452 | 2725 | 4623 | 3517 |
| 1999 | 3207 | 2886 | 3591 | 2877 | 2034 | 2788 | 2549 | 4648 | 2388 | 1936 | 2549 | 2671 | 2844 |
| 2000 | 1547 | 1365 | 1817 | 1482 | 1337 | 1494 | 1086 | 1681 | 1329 | 1097 | 1238 | 1656 | 1427 |
| 2001 | 1417 | 1182 | 1272 | 955 | 1206 | 1042 | 815 | 1271 | 1005 | 1111 | 1009 | 941 | 1102 |
| 2002 | 1485 | 1122 | 982 | 1243 | 1119 | 842 | 1123 | 1247 | 990 | 1417 | 1331 | 1610 | 1209 |
| 2003 | 1627 | 1384 | 1183 | 1656 | 1538 | 4395 | 2251 | 2188 | 2641 | 2732 | 2369 | 3331 | 2275 |
| 2004 | 3238 | 2688 | 3084 | 3117 | 2519 | 3191 | 3102 | 2963 | 3440 | 3416 | 2764 | 4111 | 3136 |
| 2005 | 2878 | 2939 | 3852 | 3123 | 2543 | 4583 | 2991 | 3275 | 2963 | 2499 | 3093 | 3309 | 3171 |
| 2006 | 2658 | 2964 | 2970 | 2187 | 2949 | 2547 | 2181 | 2985 | 2561 | 2426 | 2373 | 2030 | 2569 |
| 2007 | 3046 | 2286 | 2738 | 1905 | 2292 | 1971 | 2136 | 2303 | 1560 | 2093 | 1754 | 1592 | 2140 |
| 2008 | 2121 | 1719 | 1474 | 1894 | 1653 | 1192 | 1808 | 1715 | 1318 | 1736 | 1431 | 1851 | 1659 |
| 2009 | 1833 | 1488 | 1504 | 1828 | 1606 | 1428 | 2085 | 1666 | 2024 | 1914 | 1561 | 2451 | 1782 |
| 2010 | 2122 | 1603 | 2496 | 2166 | 1707 | 2390 | 2366 | 2573 | 2542 | 2106 | 3131 | 3143 | 2362 |
| 2011 | 2390 | 2487 | 15850 | 3063 | 3132 | 3406 | 2729 | 3180 | 2821 | 2306 | 2664 | 3026 | 3921 |
| 2012 | 2929 | 2540 | 2755 | 2402 | 2975 | 2946 | 2469 | 3021 | 2415 | 2573 | 2619 | 2592 | 2686 |
| 2013 | 3253 | 2714 | 2836 | 2551 | 3209 | 2925 | 3000 | 3037 | 2438 | 3021 | 2827 | 2868 | 2890 |
| 2014 | 3673 | 2771 | 2610 | 3219 | 3166 | 2946 | 3343 | 2677 | 3098 | 3045 | 2428 | 3501 | 3040 |
| 2015 | 3395 | 2851 | 3093 | 3070 | 2896 | 3716 | 3319 | 2811 | 3077 | 3088 | 2515 | 3871 | 3142 |
| 2016 | 3051 | 3029 | 3586 | 3162 | 3266 | 4042 | 3233 | 3509 | 3148 | 2654 | 3422 | 3709 | 3318 |
| 2017 | 3191 | 2973 | 3840 | 3212 | 3642 | 3721 | 2763 | 3847 | 3035 | 2478 | 3198 | 3447 | 3279 |
| * 2018 | <i>3558</i> | <i>3058</i> | <i>3098</i> | <i>2539</i> | <i>3519</i> | <i>3308</i> | <i>3112</i> | <i>3148</i> | | | | | |

*) en italiques = chiffres provisoires.

L'explication des termes se trouve en pages 26 à 28.

Sur le total des personnes arrivées en fin de droits dans le courant du mois de août à fin octobre, 590 ou 19% avaient retrouvé un emploi et 572 ou 18% étaient toujours inscrites à un ORP. Ces dernières restent donc enregistrées comme demandeurs d'emploi ou chômeurs et continuent de bénéficier des services des ORP. Elles peuvent également participer aux mesures de marché du travail proposées. 1986 personnes arrivées en fin de droits (63%) n'étaient plus inscrites à un ORP (il n'est pas possible de les enregistrer ultérieurement comme ayant retrouvé du travail ou s'étant retirées du marché du travail).

G9: Arrivées en fin de droits

*) chiffres provisoires

EXPLICATIONS

| | |
|---|--|
| Chômeurs inscrits | Personnes annoncées auprès des offices régionaux de placement, qui n'ont pas d'emploi et sont immédiatement disponibles en vue d'un placement. Peu importe qu'elles touchent, ou non, une indemnité de chômage. Les chômeurs complets cherchent un poste à plein temps; les chômeurs partiels , un poste à temps partiel. |
| Demandeurs d'emploi inscrits Demandeurs d'emploi inscrits non-chômeurs | Tous les demandeurs d'emploi, chômeurs et non-chômeurs, qui sont inscrits aux offices régionaux de placement et cherchent un emploi. Demandeurs d'emploi qui sont inscrits aux offices régionaux de placement cependant qui, à la différence des chômeurs, ne sont pas immédiatement disponibles pour placement ou ont un emploi. Le nombre de demandeurs d'emploi non-chômeurs correspond à la différence entre le nombre de demandeurs d'emploi enregistrés et celui des chômeurs. Ils sont classés dans les quatre sous-catégories suivantes: nombre de personnes en programme d'emploi temporaire, en programme de reconversion et de perfectionnement, en gain intermédiaire et autres demandeurs d'emploi non-chômeurs. |
| Programmes d'emploi temporaire (PET) | Programmes financés par l'assurance-chômage dans le but de faciliter l'intégration ou la réinsertion professionnelles des assurés. Ils permettent aux participants de conserver leurs qualifications professionnelles et de développer de nouvelles aptitudes. L'emploi temporaire peut également prendre la forme de stages pratiques dans des entreprises ou dans l'administration ou de semestres de motivation pour les jeunes sortant de l'école. |
| Reconversion / perfectionnement | Le but des mesures de reconversion et de perfectionnement (cours) est d'améliorer rapidement et sensiblement l'aptitude au placement de l'assuré sur le marché du travail. La mesure peut également prendre la forme de stage de formation dans une entreprise ou dans le cadre d'une entreprise d'entraînement. Conformément à l'art. 60, al. 4, de la loi sur l'assurance-chômage, les demandeurs d'emploi non-chômeurs en mesure de reconversion ou de perfectionnement ne sont pas apte au placement pendant la durée de ladite mesure. Ils sont recensés dans le tableau 2c de la statistique des chômeurs. En revanche, les demandeurs d'emploi chômeurs en mesure de reconversion ou de perfectionnement doivent immédiatement abandonner la mesure si un emploi leur est proposé. Le nombre de ces personnes figure au bas de la page 6. |
| Gain intermédiaire | Est réputé gain intermédiaire tout gain que le bénéficiaire de l'assurance-chômage retire d'une activité salariée ou indépendante exercée pendant une période de contrôle dans le but d'éviter ou de diminuer le chômage. |
| Autres demandeurs d'emploi non-chômeurs | Entrent dans cette catégorie les bénéficiaires d'allocations d'initiation au travail, de la contribution aux frais de déplacement quotidien et aux frais de déplacement et de séjour hebdomadaires, des prestations au titre de l'encouragement d'une activité indépendante, les demandeurs d'emploi qui ne sont pas disponibles immédiatement pour placement pour cause de maladie, de service militaire ou d'autres motifs, les personnes licenciées qui restent encore parties à un rapport de travail jusqu'à l'expiration du délai de congé. |
| Aptitude au placement | Le chômeur est apte au placement lorsqu'il est prêt, en mesure et en droit d'accepter un travail convenable. |
| Effectifs | Nombre durant le jour de référence. Le dernier jour du mois sert de jour de référence. |
| Entrées / Sorties | Les entrées donnent la somme des nouvelles inscriptions au chômage avec le statut de 'chômeur' plus les passages du statut de 'non-chômeur' à celui de 'chômeurs'. Inversement, les sorties se composent des désinscriptions de chômeurs et des passages du statut de 'chômeur' à celui de 'non-chômeur'. En outre, au niveau national, d'autres flux sont également mesurables et démontrables (entrées et sorties des agrégats demandeurs d'emploi, non-chômeurs, sous-agrégats non-chômeurs, emplois vacants). |
| Désaisonnalisation | Méthode permettant d'éliminer la composante saisonnière d'une série chronologique. Le procédé X-12 utilisé ici recalcule toute la série pour chaque nouvelle donnée, d'où les fluctuations possibles des valeurs corrigées d'un mois à l'autre. |
| Age | Différence entre le jour de référence (dernier jour du mois) et la date de naissance (année et mois) de la personne concernée. La formation des classes se fait par étapes tous les cinq ans. |
| Chômage des jeunes | Chômeurs de 15 à 24 ans. |
| Durée écoulée | Différence entre la date de référence et la date d'inscription, déduction faite des périodes non considérées comme du chômage (programme d'occupation, gain intermédiaire, etc.). |

| | |
|--|---|
| Situation | <p>Auparavant actif: fin de l'activité professionnelle non antérieure de plus de 6 mois à l'inscription à l'office régional de placement.</p> <p>Premier emploi: vient de terminer sa formation (les apprentis sont considérés comme auparavant actifs).</p> <p>Reprise d'emploi: après interruption d'activité de 6 mois au moins.</p> <p>Recyclage, perfectionnement: chômeurs aptes au placement en cours de reconversion ou de perfectionnement.</p> |
| Taux de chômage | Nombre de chômeurs inscrits le jour de référence (dernier jour du mois) divisé par le nombre de personnes actives (depuis le 1 ^{er} janvier 2014: 4'493'249 personnes) selon le cumul des échantillons (pooling) sur la période de 2012 à 2014 des données du relevé structurel qui concernent la vie active de la population, multiplié par 100. |
| Personnes actives | <p>Personnes actives occupées (au moins une heure par semaine) ou sans emploi.</p> <p>Le taux de chômage est calculé en prenant comme dénominateur le nombre de personnes actives. Ventilé par régions, cantons, nationalités, classes d'âge et selon le sexe, le nombre de personnes actives influence divers tableaux de la statistique du marché du travail du SECO. Exception: pour les branches économiques et les professions, le taux de chômage n'est pas calculé sur la base du nombre de personnes actives, mais du nombre de personnes actives occupées.</p> <p>Depuis 2010, l'Office fédéral de la statistique (OFS) recense chaque année le nombre de personnes actives au moyen d'un échantillonnage dans le cadre du relevé structurel sur la vie active de la population. La réalisation d'un relevé structurel annuel permet de cumuler les résultats sur une période de plusieurs années (pooling). L'intérêt de cette façon de procéder est de disposer de données plus larges dans le domaine des personnes actives. Le SECO ne procède donc plus depuis le 1^{er} janvier 2014 au calcul du taux de chômage sur la base du nombre de personnes actives datant de 2010, mais sur celle de leur nombre déterminé dans le cadre d'un 'pooling' sur la période de 2012 à 2014 à partir de données du relevé structurel.</p> <p>Se fonder sur la méthode d'échantillonnage permet une adaptation plus régulière du dénominateur du taux de chômage que la méthode utilisée auparavant et reposant sur le recensement de la population (enquête exhaustive effectuée tous les dix ans). Le nombre de personnes actives sur lequel se base le SECO englobe également les diplomates et les fonctionnaires internationaux résidant en Suisse</p> <p>(Avant le 31 décembre 1999, le taux de chômage était calculé sur la base du nombre de personnes exerçant une activité lucrative de six heures hebdomadaires au moins. Cette base de calcul n'est plus disponible).</p> |
| Coefficients de variation des personnes actives | <p>Le coefficient de variation (CV) est une mesure de la dispersion relative, utilisée pour décrire la précision d'une valeur estimative. Il se calcule comme le rapport entre l'écart-type d'une distribution d'échantillonnage et la moyenne de cette distribution, multiplié par 100. (Le coefficient de variation décrit donc l'écart-type relatif d'une distribution d'échantillonnage, permettant ainsi de comparer la dispersion des valeurs mesurées lors de distributions avec des moyennes différentes).</p> <p>S'agissant du taux de chômage, le coefficient de variation permet au SECO de recourir à des lettres pour caractériser l'exactitude du nombre de personnes actives (du dénominateur relatif au taux de chômage): la lettre «A» indique que la valeur publiée peut diverger de la valeur réelle de 0,0 à 1,0 %, «B» de 1,1 à 2,0 %, «C» de 2,1 à 5,0 %, «D» de 5,1 à 10,0 %. Les taux de chômage dont le coefficient de variation des personnes actives présente un écart de plus de 10 % ne sont pas publiés..</p> |
| Branches économiques | Systématique selon NOGA-2008 (Nomenclature Générale des Activités économiques). |
| Groupes de professions | Classement selon la nomenclature suisse 2000 des emplois. Attribution à la dernière activité exercée. |
| Fonctions exercées | <p>Indépendant: propriétaire d'entreprise ou membre d'une société collective ou en commandite.</p> <p>Cadre: exerce des tâches de direction, coordination ou contrôle.</p> <p>Spécialiste: exécute des tâches complexes et sous sa responsabilité.</p> <p>Auxiliaire: exécute des tâches simples et ne nécessitant pas de formation élémentaire.</p> <p>Apprenti: fin ou rupture d'un apprentissage ou d'une formation élémentaire.</p> <p>Stagiaire: Personne au terme de la scolarité obligatoire ou d'une formation en Haute école disposant d'une brève expérience pratique dans un métier (en général 3 à 6 mois).</p> <p>Ecolier, étudiant: fin ou rupture d'une formation dans un établissement d'enseignement.</p> <p>Travailleur à domicile: effectue des travaux à la maison pour le compte d'une entreprise.</p> |
| Chômeurs de longue durée | Personnes au chômage depuis plus d'une année. |
| Places vacantes | Les places vacantes sont annoncées volontairement aux offices régionaux de placement qui gèrent les |

| | |
|---|--|
| annoncées | registres correspondants. Depuis le mois de juin 2009, une place vacante annoncée n'est plus automatiquement retirée une fois sa date de validité passée: désormais, le conseiller ORP dispose d'un mois supplémentaire, une fois la date de validité atteinte, pour décider si la place vacante est définitivement retirée ou si la date de validité est prolongée. Dans ce dernier cas de figure, la place vacante reste dans l'effectif. |
| Temps de travail | Plein temps: 90% ou plus du temps de travail habituel. Temps partiel: moins de 90% de ce temps. |
| Missing Values | Dans certains tableaux des valeurs manquent ce qui fait que le total indiqué ne correspond pas à la somme des valeurs. |
| ... | Donnée non connue, sans objet ou non mentionnée pour des raisons statistiques. |
| - | Valeur nulle. |
| Définition de la notion de fin de droits | <p>Un chômeur en fin de droits est un chômeur qui a épuisé son droit maximum aux indemnités journalières ou dont le droit aux indemnités journalières s'est éteint à l'expiration du délai-cadre de deux ans sans qu'il n'ait pu ouvrir un nouveau délai-cadre d'indemnisation. Le chômeur arrive en fin de droits dans le mois au cours duquel il a touché sa dernière indemnité journalière.</p> <p>Le nombre maximum d'indemnités journalières dépend de la durée de cotisation et de l'âge. La réglementation est la suivante depuis le 1er avril 2011:</p> <ul style="list-style-type: none">- Ont droit à 260 indemnités journalières au maximum, les personnes dont la période de cotisation à l'assurance-chômage est de douze mois au moins tout en étant inférieure à 18 mois au cours des deux années précédant le chômage.- Les personnes dont la durée de cotisation est supérieure à 18 mois ont droit à 400 indemnités journalières.- Ont droit à 520 indemnités journalières, les personnes qui ont cotisé au moins 22 mois et ont plus de 55 ans ou bénéficient d'une rente-invalidité correspondant à un taux d'invalidité d'au moins 40 %.- Les personnes jusqu'à 25 ans qui n'ont pas de charge d'entretien envers des tiers et dont la durée de cotisation est d'au moins douze mois ont droit au maximum à 200 indemnités journalières.- Les personnes qui sont libérées des conditions relatives à la période de cotisation peuvent toucher au maximum 90 indemnités journalières.- Les personnes qui ont ouvert un délai-cadre dans les quatre ans qui précèdent l'âge de la retraite AVS peuvent toucher 120 indemnités journalières supplémentaires. <p>Les conditions relatives au nombre maximum d'indemnités journalières étaient les suivantes entre le 1er juillet 2003 et le 31 mars 2011:</p> <ul style="list-style-type: none">- Avait droit à 400 indemnités journalières l'assuré qui avait payé des cotisations à l'assurance-chômage pendant douze mois au moins- Celui qui justifiait d'une période de cotisation de 18 mois et qui était âgé de plus de 55 ans ou touchait une rente de l'assurance-invalidité ou de l'assurance-accidents avait droit à 520 indemnités journalières.- Les personnes qui avaient ouvert un délai-cadre dans les quatre ans qui précèdent l'âge de la retraite AVS pouvaient toucher 120 indemnités journalières supplémentaires.- Celui qui était libéré des conditions relatives à la période de cotisation avait droit à 260 indemnités journalières au plus.- Les personnes qui avaient droit à 400 indemnités journalières pouvaient toucher 120 indemnités journalières supplémentaires lorsque le taux de chômage des six derniers mois était supérieur à 5 % dans leur canton ou leur région de domicile. Le canton devait alors prendre en charge 20 % des coûts de ces indemnités supplémentaires. <p>Entre janvier 1997 et juin 2003, il suffisait d'avoir cotisé pendant six mois durant les deux ans qui précédaient le chômage pour ouvrir un délai-cadre d'indemnisation de deux ans. La plupart des assurés avaient droit à 520 indemnités journalières.</p> <p>Avant 1997, le nombre d'indemnités journalières versées par l'assurance-chômage dépendait de la période de cotisation: six mois de cotisation donnaient droit à 170 indemnités journalières, douze mois à 250 et 18 mois à 400.</p> <p>Pour des raisons pratiques liées aux versements, les données des caisses de chômage sur le nombre de chômeurs arrivés en fin de droits dans un mois donné ne sont disponibles qu'avec un décalage de deux mois.</p> <p>On entend par là la réduction temporaire de l'horaire de travail ou la mise en disponibilité totale temporaire de travailleurs assortie normalement d'une réduction de salaire correspondante sous maintien du contrat de travail. Sont également considérés comme réductions de l'horaire de travail les arrêts de travail dus à des mesures prises par l'autorité ou d'autres circonstances indépendantes de la volonté de l'employeur. Un secteur d'exploitation peut, dans des cas particuliers, être assimilé à une entreprise. L'introduction de réductions de l'horaire de travail dans l'entreprise doit viser à pallier un recul temporaire des activités et à préserver des emplois. L'indemnité en cas de réduction de l'horaire de travail offre ainsi aux employeurs une alternative aux licenciements.</p> <p>La statistique recense les réductions de l'horaire de travail décomptées et indemnisées par les caisses. Pour des raisons d'ordre pratique liées au versement des indemnités, les données des caisses de chômage sur les réductions de l'horaire de travail décomptées ne sont disponibles qu'après un délai de deux mois.</p> |