



Schweizerische Eidgenossenschaft
Confédération suisse
Confederazione Svizzera
Confederaziun svizra

Département fédéral de l'économie,
de la formation et de la recherche DEFR
Secrétariat d'Etat à l'économie SECO

en décembre 2017

La situation sur le marché du travail

9 janvier 2018

Publication:

Schweizerische Eidgenossenschaft
Confédération suisse
Confederazione Svizzera
Confederaziun svizra

Secrétariat d'Etat à l'économie SECO

Direction du travail

Holzikofenweg 36

CH-3003 Berne

Tél. ++41 58 462 56 56

Fax ++41 58 462 56 00

www.seco.admin.ch

Courriel: info@seco.admin.ch

Périodicité:

„La situation sur le marché du travail“
paraît chaque mois en français, en allemand et en italien

ABONNEMENTS:

Secrétariat d'Etat à l'économie SECO

Direction du travail

Statistiques et analyses du marché du travail

Holzikofenweg 36

CH-3003 Berne

Tél. ++41 58 480 62 73 / ++41 58 480 62 70

PRIX DE L'ABONNEMENT:

Suisse: Fr. 60.-- par an

étranger: Fr. 84.-- par an

Internet:

www.seco.admin.ch

www.espace-emploi.ch

www.amstat.ch (Statistiques et analyses du marché du travail)



TABLE DES MATIERES

BREF APERCU

Aperçu des chiffres	4
---------------------	---

TABLEAUX ET GRAPHIQUES

T1a: Chômeurs inscrits	6
T1b: Taux de chômage	7
G1: Chômeurs inscrits, selon le sexe, la nationalité et la durée	7
T2a: Chômeurs inscrits selon les cantons	8
T2b: Taux de chômage selon les cantons	9
T2c: Demandeurs d'emploi inscrits selon les cantons	10
G2: Part des demandeurs d'emploi inscrits non-chômeurs	12
G3: Demandeurs d'emploi et chômeurs inscrits	13
G4: Part des chômeurs de longue durée au total des chômeurs	13
G5: Taux de chômage par canton, novembre 2017	14
G6: Taux de chômage par canton, novembre 2017	14
T3: Chômeurs inscrits selon les branches économiques ¹⁾	15
T4: Chômeurs inscrits selon les groupes de professions ¹⁾	16
T5: Chômeurs inscrits selon les classes d'âge	17
T6: Chômeurs inscrits selon la dernière fonction exercée	18
G7: Chômeurs inscrits selon la dernière fonction exercée,	18
T7: Chômeurs de longue durée	19
T8: Chômage des jeunes (15-24 ans)	20
T9: Places vacantes annoncées	21
T10: Série chronologique chômeurs inscrits	22
T11: Série chronologique taux de chômage ¹⁾	22
T12: Série chronologique demandeurs d'emploi inscrits	23
T13: Réductions de l'horaire de travail décomptées	24
G8: Réduction de l'horaire de travail, heures de travail perdues décomptées	24
T14: Arrivées en fin de droits	25
G9: Arrivées en fin de droits	25

EXPLICATIONS	26
--------------	----

Les chômeurs inscrits en décembre 2017

Selon les relevés du Secrétariat d'Etat à l'économie (SECO), à fin décembre 2017, 146'654 personnes étaient inscrites au chômage auprès des offices régionaux de placement (ORP), soit 9'337 de plus que le mois précédent. Le taux de chômage a augmenté, passant de 3,1% en novembre 2017 à 3,3% pendant le mois sous revue. Le chômage a diminué de 12'718 personnes (-8,0%) par rapport au mois correspondant de l'année précédente.

Le chômage des jeunes en décembre 2017

Le chômage des jeunes (de 15 à 24 ans) a augmenté de 110 personnes (+0,7%), passant à 16'680. Par rapport au même mois de l'année précédente, il a diminué de 2'536 personnes (-13,2%).

Chômeurs de 50 ans et plus en décembre 2017

Le nombre des chômeurs de 50 ans et plus a augmenté de 2'716 personnes (+7,4%) pour s'établir à 39'306 personnes. Par rapport au même mois de l'année précédente, cela correspond à une diminution de 1'353 personnes (-3,3%).

Demandeurs d'emploi en décembre 2017

L'ensemble des demandeurs d'emploi inscrits se chiffre à 212'018 personnes, soit 7'877 de plus que le mois précédent et 11'395 (-5,1%) de moins qu'au même mois de l'année précédente.

Places vacantes annoncées en décembre 2017

Le nombre de places vacantes annoncées aux ORP a quant à lui diminué de 1'290 en décembre 2017, passant à 10'704.

Réductions de l'horaire de travail décomptées en octobre 2017

En octobre 2017, les réductions de l'horaire de travail (chômage partiel) ont touché 1'699 personnes, soit 285 de plus (+20,2%) que le mois précédent. Le nombre d'entreprises ayant eu recours à de telles mesures a augmenté de 5 unités (+2,9%), passant à 176, celui des heures de travail perdues de 27'281 unités (+31,2%), pour s'établir à 114'679 heures. L'année précédente à la même époque (octobre 2016), le chômage partiel avait sévi dans 586 entreprises, touchant 6'459 personnes et entraînant la perte de 372'500 heures de travail.

Personnes arrivées en fin de droits en octobre 2017

Selon les données provisoires fournies par les caisses de chômage, 2'474 personnes ont épuisé leurs droits aux prestations de l'assurance-chômage dans le courant du mois d'octobre 2017.

Aperçu des chiffres

CHÔMAGE	Décembre 2017	Novembre 2017	Décembre 2016	Variation par rapport			
				au mois préc.		à l'année préc.	
				absolue	en %	absolue	en %
- Chômeurs inscrits	146'654	137'317	159'372	9'337	6.8	-12'718	-8.0
- Taux de chômage	3.3%	3.1%	3.5%	...	0.2 *)	...	-0.2 *)
- Jeunes chômeurs **)	16'680	16'570	19'216	110	0.7	-2'536	-13.2
- Taux de chômage des jeunes	3.0%	3.0%	3.5%	...	- *)	...	-0.5 *)
- Chômeurs 50 ans et plus	39'306	36'590	40'659	2'716	7.4	-1'353	-3.3
- Taux de chômage des 50 ans et plus	2.9%	2.7%	3.0%	...	0.2 *)	...	-0.1 *)
- Chômeurs de longue durée	21'994	21'641	25'388	353	1.6	-3'394	-13.4
- Demandeurs d'emploi	212'018	204'141	223'413	7'877	3.9	-11'395	-5.1
PLACES VACANTES ANNONCÉES	10'704	11'994	9'639	-1'290	-10.8	1'065	11.0

*) en points de pourcentage

**) 15 à 24 ans

Rétrospective: le chômage et ses moyennes annuelles en 2017

Le chômage en Suisse a diminué par rapport à 2016. En *moyenne annuelle*, le *nombre de chômeurs* s'est élevé à 143'142 personnes en 2017, ce qui signifie qu'il a diminué de 6'175 personnes, soit de 4,1% par rapport à l'année précédente. Le rapport annuel fait ainsi état d'un *taux de chômage moyen* de 3,2%, soit une diminution de 0,1 point de pourcentage par rapport à 2016 (3,3%).

Le nombre de chômeurs a diminué d'environ 30'800 personnes entre janvier et juin pour passer de 164'466 à 133'603 personnes. Pendant le second semestre, les chiffres mensuels du chômage ont stagné jusqu'à la fin octobre, excepté pour le nombre des jeunes chômeurs qui a connu une légère hausse en août, comme chaque année à cette période, compte tenu du fait que les jeunes terminent leur formation à ce moment-là. L'augmentation des chômeurs enregistrée en novembre et surtout en décembre résulte principalement des facteurs saisonniers. La hausse de 13'000 personnes en fin d'année constitue à peine la moitié de la baisse qu'a connue le premier semestre. Avec 146'654 chômeurs à la fin décembre 2017, le résultat est donc nettement inférieur à celui enregistré en début d'année.

Il faut souligner que le taux de chômage corrigé des variations saisonnières, qui n'a pas quitté les 3,3% entre octobre 2015 et mars 2017, soit durant une année et demie, a reculé à nouveau pour la première fois depuis avril 2017 (3,1% en septembre; 3,0% à la fin de l'année).

Comme l'année précédente, le nombre des *demandeurs d'emploi* (somme des chômeurs inscrits et des demandeurs d'emploi qui ne sont pas au chômage) pendant les mois d'hiver 2016/2017 (décembre à février) est resté à plus de 220'000 personnes durant trois mois, avec un pic exceptionnel à 226'861 personnes en janvier (le dernier pic avait été enregistré en mars 2010). Le nombre des demandeurs d'emploi a ensuite diminué rapidement et progressivement, pour passer sous la barre des 200'000 personnes en juin et atteindre son point le plus bas en septembre avec 193'624 personnes. Globalement, le nombre des demandeurs d'emploi a donc reculé de plus de 33'000 personnes pendant l'année. A partir du mois d'octobre, les chiffres ont à nouveau augmenté, pour atteindre 212'018 personnes à la fin décembre, soit 18'000 personnes de plus que la valeur annuelle la plus basse. Néanmoins, le nombre des demandeurs d'emploi à la fin 2017 se situe à un niveau nettement inférieur qu'en début d'année. En *moyenne annuelle*, on obtient le nombre de 206'148 demandeurs d'emploi, ce qui constitue une baisse de 4'949 personnes par rapport à la moyenne de l'année précédente.

En ce qui concerne le *chômage des jeunes* (15 à 24 ans), avec 0,3 point de pourcentage de moins que l'année précédente il baisse à 3,1% en moyenne annuelle.

Quant au taux de chômage des *seniors actifs* (50 ans et plus), il reste à une moyenne annuelle inchangée de 2,8%.

L'exercice 2017 se soldera pour le fonds de compensation de l'assurance-chômage, selon les estimations actuelles, par des recettes de cotisations de 7,09 milliards de francs (2016: 6,94 milliards) et des recettes totales de 7,74 milliards de francs (2016: 7,58 milliards), des dépenses totales de 7,32 milliards de francs (2016: 7,42 milliards) et un excédent de 423 millions de francs (2016: 156 millions). Les prêts cumulés accordés par la Trésorerie de la Confédération s'élèvent à 2,2 milliards de francs (2016: 2,5 milliards).

Depuis 1991, la Suisse possède parallèlement aux statistiques du SECO sur le chômage, d'autres statistiques portant sur la population sans activité lucrative: l'Enquête suisse sur la population active (ESPA) de l'Office fédéral de la statistique (OFS). Basées sur les directives du Bureau international du travail (BIT/ILO/IAA) et d'EUROSTAT, ces dernières sont utilisées pour les comparaisons internationales. Les méthodes de récolte des données des deux statistiques sont différentes. Contrairement au SECO (recensement mensuel exhaustif des chômeurs inscrits auprès des ORP), l'OFS s'appuie sur des récoltes d'échantillons effectuées chaque trimestre via des interviews par téléphone et des extrapolations. Si chacune de ces deux méthodes de récolte mène à des résultats différents, les conclusions issues des deux statistiques se complètent.

T1a: Chômeurs inscrits

Moyenne annuelle		Nov. 2017		Décembre 2017							
2016	2017			Effectifs	Variation par rapport				Flux		
		au mois précédent			au mois de l'année précédente		Entrées	Sorties			
Effectifs	Nombre			Part (en %)	absolue	relative (en %)			absolue	relative (en %)	
149317	143142	137317	Total	146654	100.0	9337	6.8	-12718	-8.0	34982	25645
...	...	137889	Désaisonnalisé ¹⁾	136607	...	-1282	-0.9
93157	89505	86384	Selon la région:	90601	61.8	4217	4.9	-7981	-8.1	19741	15520
56160	53637	50933	Suisse alémanique	56053	38.2	5120	10.1	-4737	-7.8	15241	10125
			Suisse romande et Tessin								
64769	63077	61713	Selon le sexe:	61454	41.9	-259	-0.4	-4437	-6.7	11253	11511
84548	80065	75604	Femmes	85200	58.1	9596	12.7	-8281	-8.9	23729	14134
			Hommes								
79711	76734	73440	Selon la nationalité:	75977	51.8	2537	3.5	-6725	-8.1	15648	13129
69606	66409	63877	Suisses	70677	48.2	6800	10.6	-5993	-7.8	19334	12516
			Etrangers								
18831	17001	16570	Selon l'âge:	16680	11.4	110	0.7	-2536	-13.2	4460	4114
92594	88318	84157	15-24 ans	90668	61.8	6511	7.7	-8829	-8.9	22573	16079
37892	37823	36590	25-49 ans	39306	26.8	2716	7.4	-1353	-3.3	7949	5452
			50 ans et plus								
130353	123840	118409	Selon le statut:	127593	87.0	9184	7.8	-12189	-8.7	31829	22566
18964	19302	18908	Chômeurs complets	19061	13.0	153	0.8	-529	-2.7	3153	3079
			Chômeurs partiels								
89428	85826	85968	Selon la durée écoulée:	93137	63.5	7169	8.3	-6440	-6.5
35828	33978	29708	1-6 mois	31523	21.5	1815	6.1	-2884	-8.4
24061	23339	21641	7-12 mois	21994	15.0	353	1.6	-3394	-13.4
			> 1 année								
139437	133692	126866	Selon la situation:	138577	94.5	11711	9.2	-13277	-8.7
2796	2435	2477	Auparavant actif	2335	1.6	-142	-5.7	-113	-4.6
1469	1390	1329	Premier emploi	1327	0.9	-2	-0.2	-119	-8.2
5616	5624	6645	Reprise d'emploi	4415	3.0	-2230	-33.6	791	21.8
			Reconversion, perfectionnement						

L'explication des termes se trouve en pages 26 à 28.

¹⁾ Méthode permettant d'éliminer la composante saisonnière d'une série chronologique. Le procédé X-12 utilisé ici recalcule toute la série pour chaque nouvelle donnée, d'où les fluctuations possibles des valeurs corrigées d'un mois à l'autre. Ces valeurs apparaissent en italique.

T1b: Taux de chômage

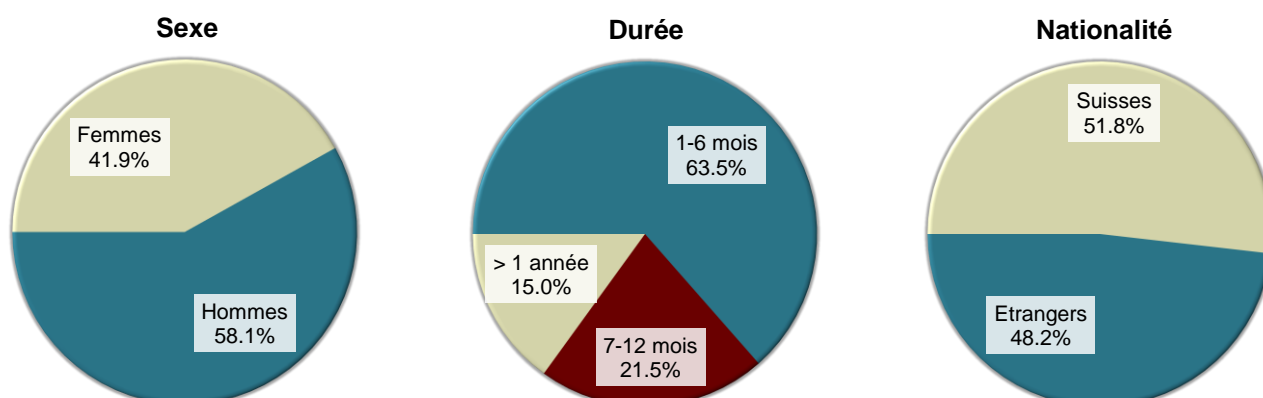
Moyenne annuelle		Novembre 2017		Décembre 2017			
2016	2017			Taux	CV ¹⁾	Variation en points de % par rapport	
Taux					au mois précédent	au mois de l'année préc.	
3.3	3.2	3.1	Total	3.3	A	0.2	-0.2
...	...	3.1	Désaisonnalisé²⁾	3.0	A	-0.1	...
			Selon la région:				
2.9	2.8	2.7	Suisse alémanique	2.8	A	0.1	-0.3
4.4	4.2	4.0	Suisse romande et Tessin	4.4	A	0.4	-0.4
			Selon le sexe:				
3.1	3.1	3.0	Femmes	3.0	A	-	-0.2
3.5	3.3	3.1	Hommes	3.5	A	0.4	-0.3
			Selon la nationalité:				
2.4	2.3	2.2	Suisses	2.3	A	0.1	-0.2
6.0	5.7	5.5	Etrangers	6.1	A	0.6	-0.5
			Selon l'âge:				
3.4	3.1	3.0	15-24 ans	3.0	A	-	-0.5
3.6	3.4	3.2	25-49 ans	3.5	A	0.3	-0.3
2.8	2.8	2.7	50 ans et plus	2.9	A	0.2	-0.1

L'explication des termes se trouve en pages 26 à 28.

¹⁾ Coefficient de variation (CV): A=0.0-1.0%, B=1.1-2.0%, C=2.1-5.0%, D=5.1-10.0%, E=10.1-16.5%, F=16.6-25.0%, G>25%.

²⁾ Méthode permettant d'éliminer la composante saisonnière d'une série chronologique. Le procédé X-12 utilisé ici recalculé toute la série pour chaque nouvelle donnée, d'où les fluctuations possibles des valeurs corrigées d'un mois à l'autre. Ces valeurs apparaissent en italique.

G1: Chômeurs inscrits, selon le sexe, la nationalité et la durée décembre 2017



T2a: Chômeurs inscrits selon les cantons

Moyenne annuelle		Nov. 2017		Décembre 2017							
2016	2017			Effectifs		Variation par rapport				Flux	
Effectifs				au mois précédent		au mois de l'année précédente					
Nombre	Part (en %)	absolue		relative (en %)	absolue	relative (en %)	Entrées	Sorties			
149317	143142	137317	Total	146654	100.0	9337	6.8	-12718	-8.0	34982	25645
30084	29111	28496	Zurich	29402	20.0	906	3.2	-2168	-6.9	4654	3752
15283	14566	13379	Berne	13826	9.4	447	3.3	-2810	-16.9	3466	3012
4602	4229	4095	Lucerne	4521	3.1	426	10.4	-362	-7.4	1312	880
202	195	188	Uri	218	0.1	30	16.0	-24	-9.9	99	69
1537	1566	1565	Schwytz	1667	1.1	102	6.5	-16	-1.0	380	284
213	188	184	Obwald	208	0.1	24	13.0	-14	-6.3	65	41
278	271	275	Nidwald	306	0.2	31	11.3	3	1.0	99	68
531	477	442	Glaris	450	0.3	8	1.8	-119	-20.9	156	150
1603	1644	1560	Zoug	1676	1.1	116	7.4	-17	-1.0	403	293
4644	4549	4627	Fribourg	5229	3.6	602	13.0	191	3.8	1764	1157
4315	4123	3869	Soleure	4193	2.9	324	8.4	-486	-10.4	1110	784
3832	3726	3544	Bâle-Ville	3716	2.5	172	4.9	-316	-7.8	705	528
4445	4305	4226	Bâle-Campagne	4394	3.0	168	4.0	-253	-5.4	819	655
1438	1402	1284	Schaffhouse	1388	0.9	104	8.1	-125	-8.3	281	176
558	542	518	Appenzell Rh.-Ext.	527	0.4	9	1.7	-36	-6.4	90	80
99	85	77	Appenzell Rh.-Int.	108	0.1	31	40.3	-18	-14.3	41	11
6976	6554	6272	Saint-Gall	6635	4.5	363	5.8	-684	-9.3	1470	1108
1885	1675	1947	Grisons	1940	1.3	-7	-0.4	-154	-7.4	1155	1161
11484	11462	11228	Argovie	11925	8.1	697	6.2	-129	-1.1	2558	1860
3794	3385	3235	Thurgovie	3501	2.4	266	8.2	-253	-6.7	878	608
5877	5667	5773	Tessin	6160	4.2	387	6.7	-377	-5.8	1581	1199
18741	17942	16386	Vaud	17620	12.0	1234	7.5	-2083	-10.6	4568	3339
6873	6230	5786	Valais	7835	5.3	2049	35.4	-1025	-11.6	3755	1708
5365	5173	4754	Neuchâtel	5143	3.5	389	8.2	-697	-11.9	1112	721
12965	12383	12043	Genève	12368	8.4	325	2.7	-579	-4.5	2120	1790
1695	1693	1564	Jura	1698	1.2	134	8.6	-167	-9.0	341	211

L'explication des termes se trouve en pages 26 à 28.

T2b: Taux de chômage selon les cantons

Moyenne annuelle		Novembre 2017		Décembre 2017		
2016	2017			Taux	CV ¹⁾	Variation en points de % par rapport
Taux						au mois précédent
3.3	3.2	3.1	Total	3.3 A	0.2	-0.2
3.7	3.5	3.5	Zurich	3.6 A	0.1	-0.2
2.7	2.6	2.4	Berne	2.5 A	0.1	-0.5
2.1	1.9	1.8	Lucerne	2.0 A	0.2	-0.2
1.0	1.0	1.0	Uri	1.1 C	0.1	-0.2
1.8	1.8	1.8	Schwytz	1.9 A	0.1	-
1.0	0.9	0.9	Obwald	1.0 B	0.1	-
1.1	1.1	1.1	Nidwald	1.3 B	0.2	-
2.4	2.1	2.0	Glaris	2.0 B	-	-0.5
2.4	2.4	2.3	Zoug	2.5 B	0.2	-
2.8	2.8	2.8	Fribourg	3.2 A	0.4	0.1
3.0	2.8	2.7	Soleure	2.9 A	0.2	-0.3
3.9	3.8	3.6	Bâle-Ville	3.7 A	0.1	-0.4
3.0	2.9	2.9	Bâle-Campagne	3.0 A	0.1	-0.1
3.3	3.2	2.9	Schaffhouse	3.2 B	0.3	-0.3
1.8	1.8	1.7	Appenzell Rh.-Ext.	1.7 B	-	-0.1
1.1	0.9	0.9	Appenzell Rh.-Int.	1.2 C	0.3	-0.2
2.5	2.4	2.3	Saint-Gall	2.4 A	0.1	-0.2
1.7	1.5	1.8	Grisons	1.8 A	-	-0.1
3.2	3.1	3.1	Argovie	3.3 A	0.2	-
2.5	2.3	2.2	Thurgovie	2.3 A	0.1	-0.2
3.5	3.4	3.4	Tessin	3.7 A	0.3	-0.2
4.7	4.5	4.1	Vaud	4.4 A	0.3	-0.6
3.9	3.6	3.3	Valais	4.5 A	1.2	-0.6
5.8	5.6	5.1	Neuchâtel	5.6 A	0.5	-0.7
5.5	5.3	5.1	Genève	5.3 A	0.2	-0.2
4.6	4.6	4.3	Jura	4.6 B	0.3	-0.5

L'explication des termes se trouve en pages 26 à 28.

¹⁾ Coefficient de variation (CV): A=0.0-1.0%, B=1.1-2.0%, C=2.1-5.0%, D=5.1-10.0%, E=10.1-16.5%, F=16.6-25.0%, G>25%.

Si l'on ne tenait pas compte de l'influence de l'aide aux chômeurs et de l'aide sociale versées par les cantons, le taux de chômage des cantons suivants serait plus bas (pp = point de pourcentage):

VD (-0.5 pp), GE (-0.3 pp), SH (-0.2 pp), ZG (-0.1 pp), NE (-0.1 pp).

T2c: Demandeurs d'emploi inscrits selon les cantons

Moyenne annuelle		Nov. 2017		Décembre 2017					
2016	2017			Effectifs	Variation par rapport				
Effectifs		au mois précédent			au mois de l'année précédente				
Nombre	Part (en %)			absolue	relative (en %)	absolue	relative (en %)		
211097	206148	204141	Total	212018	100.0	7877	3.9	-11395	-5.1
36786	36226	35801	Zurich	36594	17.3	793	2.2	-1997	-5.2
20084	19537	19415	Berne	20047	9.5	632	3.3	-1590	-7.3
7467	7208	7106	Lucerne	7460	3.5	354	5.0	-411	-5.2
363	350	357	Uri	372	0.2	15	4.2	-35	-8.6
2290	2362	2375	Schwytz	2471	1.2	96	4.0	-41	-1.6
376	344	340	Obwald	332	0.2	-8	-2.4	-27	-7.5
512	480	473	Nidwald	474	0.2	1	0.2	-36	-7.1
847	775	738	Glaris	750	0.4	12	1.6	-106	-12.4
2654	2739	2680	Zoug	2729	1.3	49	1.8	-84	-3.0
8299	8319	8481	Fribourg	8965	4.2	484	5.7	-54	-0.6
6874	6860	6741	Soleure	6847	3.2	106	1.6	-425	-5.8
5502	5519	5412	Bâle-Ville	5581	2.6	169	3.1	-207	-3.6
5859	5785	5729	Bâle-Campagne	5895	2.8	166	2.9	-228	-3.7
2566	2509	2442	Schaffhouse	2491	1.2	49	2.0	-73	-2.8
952	917	897	Appenzell Rh.-Ext.	907	0.4	10	1.1	-94	-9.4
142	128	141	Appenzell Rh.-Int.	158	0.1	17	12.1	-9	-5.4
11549	10939	10764	Saint-Gall	10985	5.2	221	2.1	-1012	-8.4
3502	3192	3399	Grisons	3356	1.6	-43	-1.3	-409	-10.9
15976	15960	15876	Argovie	16243	7.7	367	2.3	-434	-2.6
6145	5997	6103	Thurgovie	6249	2.9	146	2.4	-16	-0.3
9359	9239	9641	Tessin	9936	4.7	295	3.1	-239	-2.3
26238	25706	25178	Vaud	26297	12.4	1119	4.4	-1114	-4.1
10577	9766	9404	Valais	11743	5.5	2339	24.9	-957	-7.5
7170	6858	6484	Neuchâtel	6803	3.2	319	4.9	-802	-10.5
16593	15970	15743	Genève	15822	7.5	79	0.5	-889	-5.3
2415	2465	2421	Jura	2511	1.2	90	3.7	-106	-4.1

L'explication des termes se trouve en pages 26 à 28.

Décembre 2017												
Situation des demandeurs d'emploi non-chômeurs 1)												
Cantons	Programmes d'emploi temporaire	Variation par rapport au mois précédent		Reconversion/perfectionnement	Variation par rapport au mois précédent		Gain intermédiaire	Variation par rapport au mois précédent		Autres demandeurs d'emploi non-chômeurs	Variation par rapport au mois précédent	
		absolue	relative (en %)		absolue	relative (en %)		absolue	relative (en %)		absolue	relative (en %)
CH	8059	-673	-7.7	1191	-418	-26.0	34890	-600	-1.7	21224	231	1.1
ZH	350	8	2.3	85	-13	-13.3	4009	-24	-0.6	2748	-84	-3.0
BE	587	24	4.3	220	-43	-16.3	2935	88	3.1	2479	116	4.9
LU	396	-9	-2.2	71	-24	-25.3	1199	-56	-4.5	1273	17	1.4
UR	28	1	3.7	9	-9	-50.0	70	-19	-21.3	47	12	34.3
SZ	115	-20	-14.8	2	1	100.0	275	-14	-4.8	412	27	7.0
OW	24	-8	-25.0	1	-9	-90.0	36	-3	-7.7	63	-12	-16.0
NW	37	-7	-15.9	2	-16	-88.9	36	-1	-2.7	93	-6	-6.1
GL	43	15	53.6	17	2	13.3	117	-3	-2.5	123	-10	-7.5
ZG	172	-96	-35.8	1	-1	-50.0	383	-13	-3.3	497	43	9.5
FR	727	4	0.6	104	-26	-20.0	1820	-138	-7.0	1085	42	4.0
SO	361	-48	-11.7	133	-19	-12.5	1500	-100	-6.3	660	-51	-7.2
BS	142	-1	-0.7	38	-4	-9.5	1191	-6	-0.5	494	8	1.6
BL	84	1	1.2	13	-2	-13.3	1124	15	1.4	280	-16	-5.4
SH	91	-21	-18.8	35	-6	-14.6	486	7	1.5	491	-35	-6.7
AR	28	1	3.7	21	-	-	167	3	1.8	164	-3	-1.8
AI	1	-1	-50.0	1	-	-	28	-4	-12.5	20	-9	-31.0
SG	473	-49	-9.4	79	-26	-24.8	1797	-101	-5.3	2001	34	1.7
GR	246	-55	-18.3	3	-37	-92.5	837	101	13.7	330	-45	-12.0
AG	405	-31	-7.1	23	-6	-20.7	2487	-142	-5.4	1403	-151	-9.7
TG	317	-32	-9.2	27	-30	-52.6	1391	-37	-2.6	1013	-21	-2.0
TI	697	-76	-9.8	15	-14	-48.3	1989	-33	-1.6	1075	31	3.0
VD	1380	-139	-9.2	22	3	15.8	5037	-234	-4.4	2238	255	12.9
VS	463	-76	-14.1	39	-27	-40.9	2391	245	11.4	1015	148	17.1
NE	298	-15	-4.8	28	-15	-34.9	1025	-62	-5.7	309	22	7.7
GE	578	-44	-7.1	194	-95	-32.9	2197	-47	-2.1	485	-60	-11.0
JU	16	1	6.7	8	-2	-20.0	363	-22	-5.7	426	-21	-4.7

L'explication des termes se trouve en pages 26 à 28.

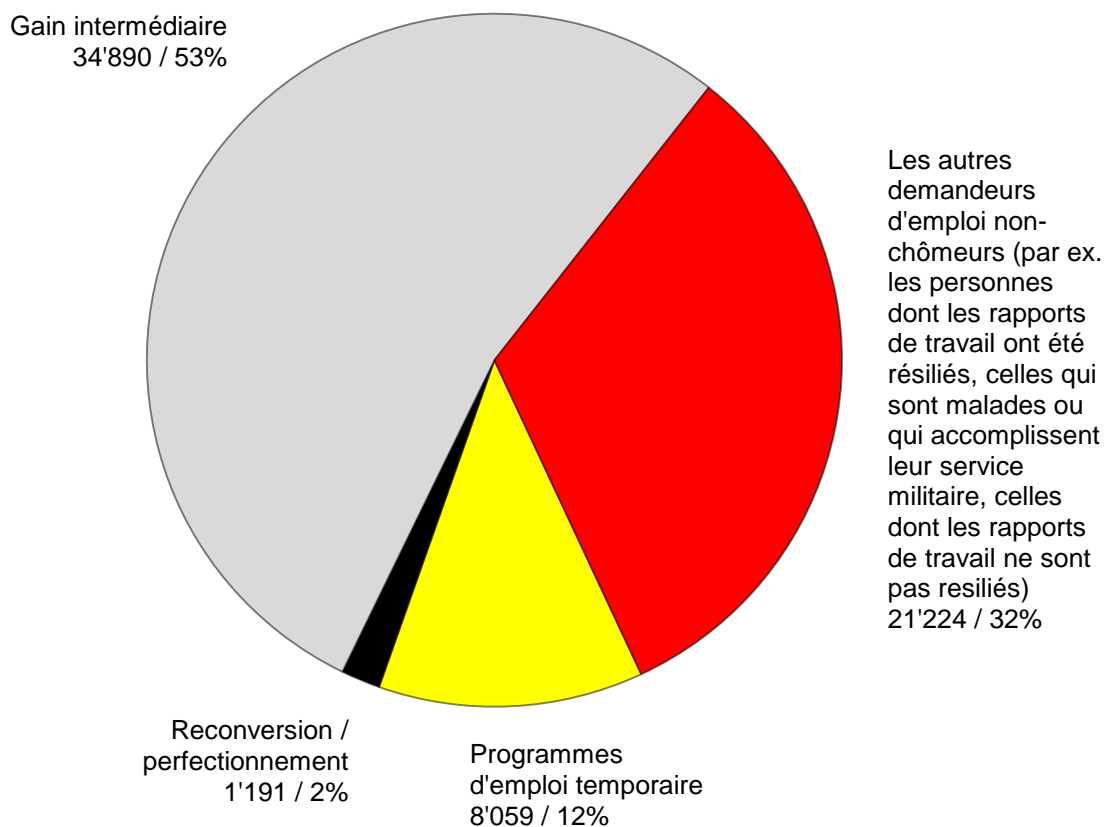
1) Demandeurs d'emploi inscrits moins chômeurs inscrits = demandeurs d'emploi non-chômeurs.

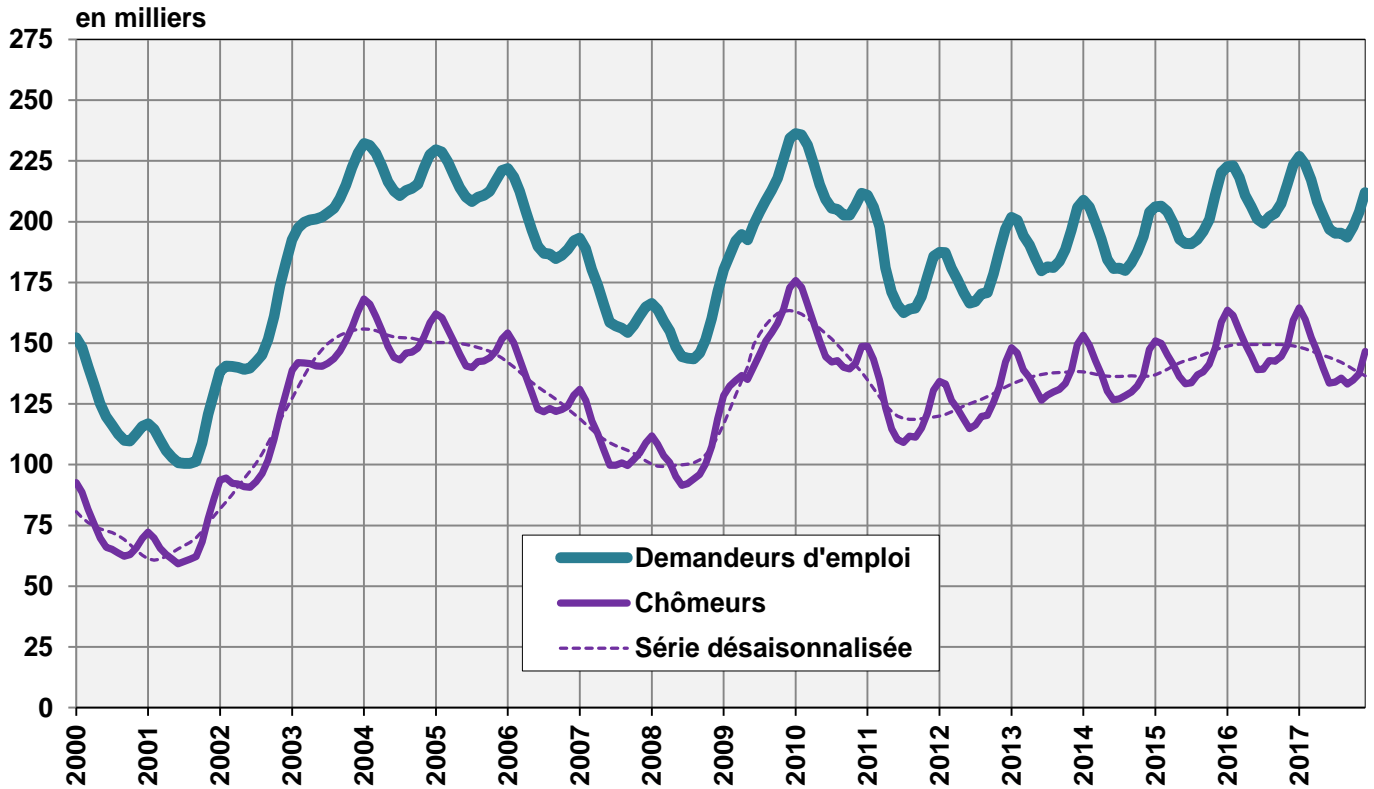
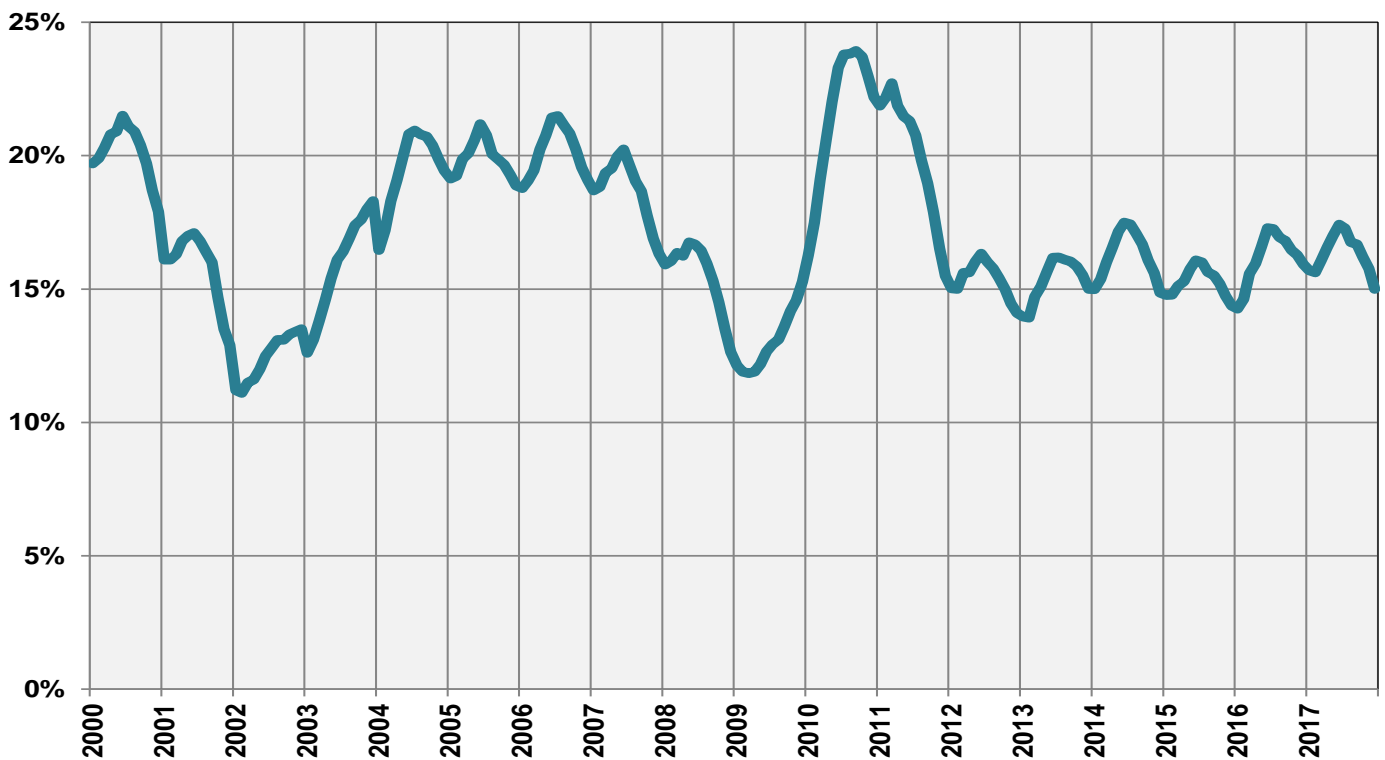
Demandeurs d'emploi inscrits non-chômeurs

Les **demandeurs d'emploi non-chômeurs** sont les personnes qui sont inscrites aux offices régionaux de placement mais qui - à la différence des chômeurs - ne sont pas immédiatement disponibles pour placement ou ont un emploi.

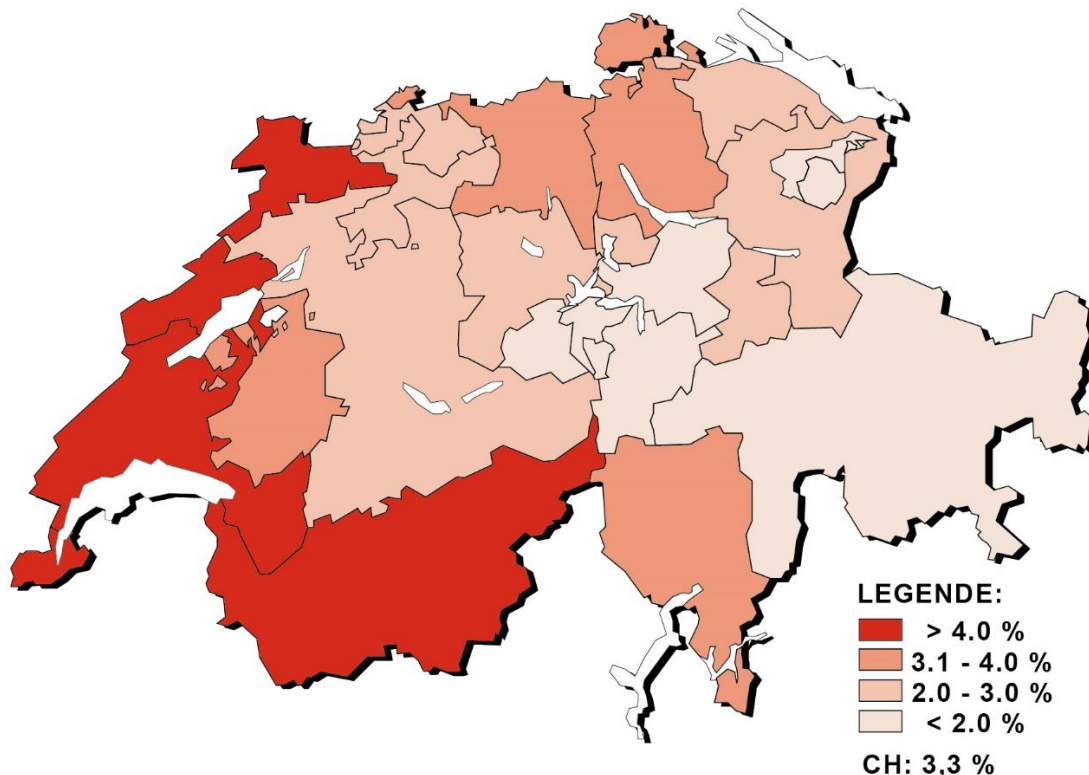
- Les demandeurs d'emploi inscrits non-chômeurs correspondent à la différence entre le total des demandeurs d'emploi inscrits et les chômeurs.
- Les demandeurs d'emploi inscrits non-chômeurs se répartissent entre les catégories suivantes: demandeurs d'emploi en programme d'emploi temporaire, en reconversion ou en perfectionnement, en gain intermédiaire et autres demandeurs d'emploi.

G2: Part des demandeurs d'emploi inscrits non-chômeurs (Total: 65'364) décembre 2017

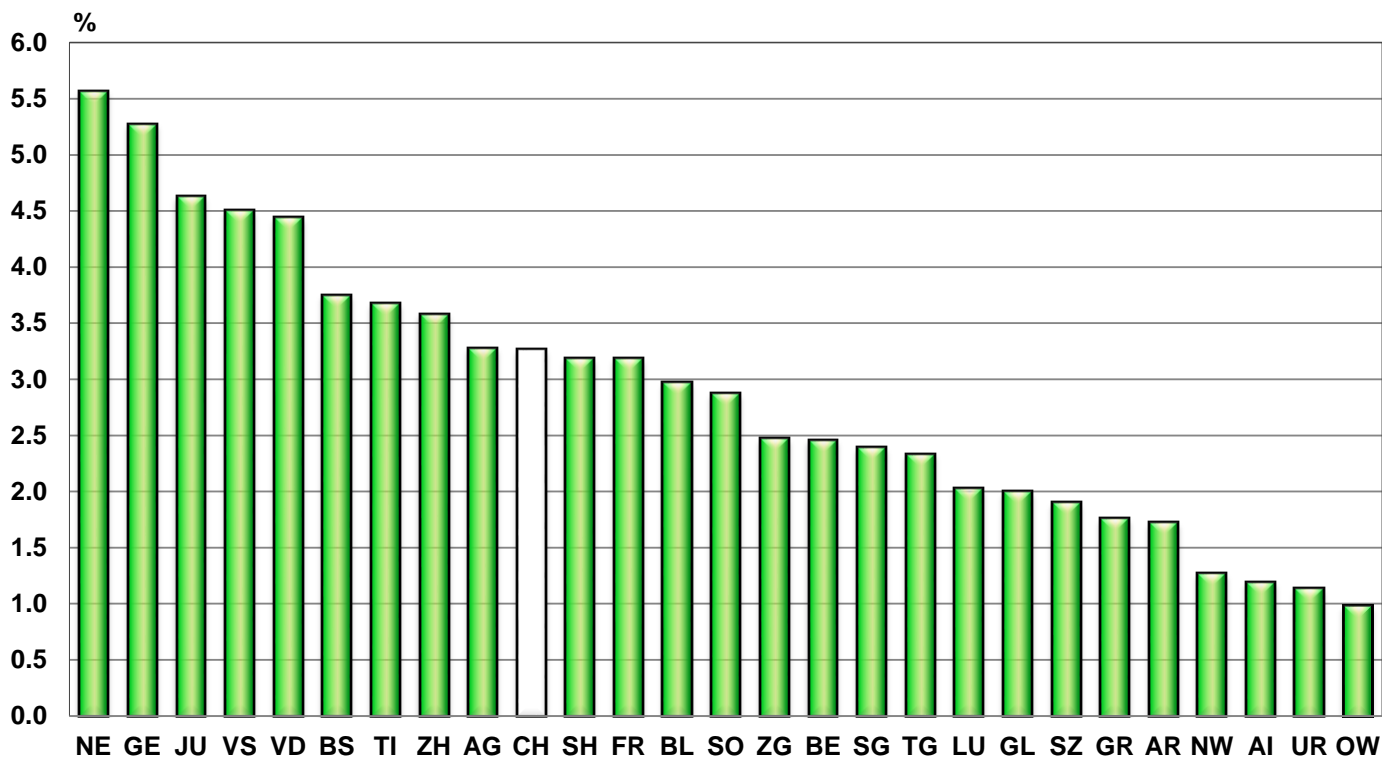


G3: Demandeurs d'emploi et chômeurs inscrits**G4: Part des chômeurs de longue durée au total des chômeurs**

G5: Taux de chômage par canton, décembre 2017



G6: Taux de chômage par canton, décembre 2017



T3: Chômeurs inscrits selon les branches économiques ¹⁾

Moyenne annuelle		Nov.			Décembre 2017					
2016	2017	2017			Effectifs	Variation par rapport				
						au mois précédent	au mois de l'année précédente			
			Nombre	Taux ²⁾ CV ³⁾	absolue	relative (en %)	absolue	relative (en %)		
149317	143142	137317	Total	146654		9337	6.8	-12718	-8.0	
1301	1240	1409	A Secteur 1 (Agriculture, sylviculture et pêche)	1528	1.4 A	119	8.4	-180	-10.5	
38808	35585	31848	B-F Secteur 2 (Industrie)	40227	4.6 A	8379	26.3	-5421	-11.9	
101258	99808	97769	G-T Secteur 3 (Autres services)	98987	3.3 A	1218	1.2	-5678	-5.4	
1301	1240	1409	A 01-03 Agriculture, sylviculture et pêche	1528	1.4 A	119	8.4	-180	-10.5	
108	99	89	B 05-09 Industries extractives	113	2.8 C	24	27.0	-12	-9.6	
3106	3052	2903	C 10-12 Aliments, boissons et tabac	2965	4.5 B	62	2.1	-267	-8.3	
484	413	343	C 13-14 Textiles et habillement	364	3.4 C	21	6.1	-127	-25.9	
70	74	56	C 15 Cuir, chaussures	58	5.0 D	2	3.6	-28	-32.6	
1032	915	786	C 16 Articles en bois et en liège, vannerie et sparterie	980	2.7 B	194	24.7	-143	-12.7	
1178	1122	1076	C 17-18 Industrie du papier, imprimerie	1087	3.9 B	11	1.0	-56	-4.9	
1528	1476	1455	C 19-21 Industrie chimique, raffinage de pétrole	1543	2.9 B	88	6.0	-11	-0.7	
1053	1047	912	C 22 Matières plastiques, caoutchouc	982	5.0 B	70	7.7	-188	-16.1	
687	624	589	C 23 Verres, céramiques et produits en ciment	688	4.3 C	99	16.8	-68	-9.0	
3930	3322	2794	C 24-25 Métallurgie, produits métalliques	3011	3.6 A	217	7.8	-1023	-25.4	
4780	4090	3549	C 26-27 Electrotechnique, électronique, montres,optique	3608	3.3 A	59	1.7	-1240	-25.6	
2072	1747	1404	- C 2652 - Montres	1419	4.9 B	15	1.1	-785	-35.6	
2249	1922	1700	C 28 Fabrication de machines	1769	2.4 B	69	4.1	-526	-22.9	
449	418	378	C 29-30 Fabrication de véhicules	426	3.5 C	48	12.7	-39	-8.4	
1782	1631	1449	C 31-33 Meubles; Réparation de machines	1516	3.3 B	67	4.6	-380	-20.0	
411	378	332	D 35 Production et distribution d'énergie	378	1.5 B	46	13.9	-71	-15.8	
502	432	394	E 36-39 Reconversion; traitement et distribution d'eau	413	3.0 C	19	4.8	-110	-21.0	
15458	14570	13043	F 41-43 Bâtiment et génie civil 4)	20326	7.2 A	7283	55.8	-1132	-5.3	
21583	21273	20310	G 45-47 Commerce, entretien et réparation d'automobiles	20588	3.7 A	278	1.4	-1349	-6.1	
2518	2444	2310	G 45 Commerce, réparation d'auto	2447	3.1 A	137	5.9	-174	-6.6	
8393	8242	8052	G 46 Commerce de gros	8229	4.0 A	177	2.2	-450	-5.2	
10671	10587	9948	G 47 Commerce de détail	9912	3.7 A	-36	-0.4	-725	-6.8	
5686	5742	5592	H 49-53 Trafic et transports	5911	3.3 A	319	5.7	11	0.2	
13427	12910	13800	I 55-56 Hôtellerie et restauration	12880	7.1 A	-920	-6.7	-940	-6.8	
4780	4743	4514	J 58-63 Information et communication	4652	3.5 A	138	3.1	-325	-6.5	
2384	2399	2283	- J 62 - Informatique	2357	3.3 B	74	3.2	-152	-6.1	
6990	7226	6926	K 64-66 Activités financières et d'assurance	7063	2.9 A	137	2.0	-232	-3.2	
3821	3999	3846	- K 64 - Banques	3934	2.8 A	88	2.3	-56	-1.4	
1092	1111	1076	- K 65 - Assurances	1118	2.1 B	42	3.9	27	2.5	
1398	1374	1336	L 68 Activités immobilières	1347	2.9 B	11	0.8	-65	-4.6	
10454	10211	9810	M 69-75 Activités spécialisées, scientifiques et techn.	10183	3.0 A	373	3.8	-571	-5.3	
611	599	599	- M 72 - Recherche et développement	615	3.3 C	16	2.7	-25	-3.9	
10845	9780	9276	N 77-82 Activités de services administratifs et de soutien 4)	9945	...	669	7.2	-1671	-14.4	
3388	3455	3363	O 84 Administration publique, assurances sociales	3463	1.7 A	100	3.0	-73	-2.1	
4595	4612	4503	P 85 Enseignement	4477	1.9 A	-26	-0.6	-183	-3.9	
11435	11831	11750	Q 86-88 Santé et action sociale	11799	2.3 A	49	0.4	-27	-0.2	
1883	1895	1875	R 90-93 Arts, spectacles et activités récréatives	1901	3.7 B	26	1.4	-152	-7.4	
3629	3549	3558	S 94-96 Autres activités de services	3588	3.0 A	30	0.8	-61	-1.7	
1166	1207	1156	T 97-98 Ménages privés avec du personnel domestique	1190	...	34	2.9	-40	-3.3	
7951	6510	6291	Non spécifié, autres	5912	...	-379	-6.0	-1439	-19.6	

L'explication des termes se trouve en pages 26 à 28.

1) Classement des branches économiques selon NOGA 2008.

2) Sur les 4'493'249 personnes actives recensées par le pooling 2012 - 2014, 515'964 personnes n'affichent pas d'indication de la branche économique. Parmi ceux-ci se trouvent 213'229 chômeurs. Ainsi, les taux de chômage par secteurs économiques sont légèrement surestimés et ne sont pas directement comparables avec les autres taux de chômage de la statistique du marché du travail réalisée par le SECO.

3) Coefficient de variation (CV): A=0.0-1.0%, B=1.1-2.0%, C=2.1-5.0%, D=5.1-10.0%, E=10.1-16.5%, F=16.6-25.0%, G>25%.

4) Il n'est pas possible de calculer le taux de ce chômage pour les branches économiques NOGA N 77 à 82 car le groupe NOGA 78 «Activités des agences privées de placement» comprend également des chômeurs appartenant à d'autres branches économiques.

T4: Chômeurs inscrits selon les groupes de professions¹⁾

Moyenne annuelle		Nov. 2017		Décembre 2017						
2016	2017			Effectifs		Variation par rapport				
Effectifs		au mois précédent		au mois de l'année précédente	Nombre	Taux ²⁾ CV ³⁾	absolue	relative (en %)	absolue	relative (en %)
149317	143142	137317	Total	146654		9337	6.8	-12718	-8.0	
2360	2235	2549	11 Agriculture, économie forestière, élevage et soins aux animaux	3067	2.6 A	518	20.3	-359	-10.5	
1110	1022	973	21 Prod. de denrées alimentaires, de boissons et de tabacs	944	2.5 B	-29	-3.0	-146	-13.4	
494	413	372	22 Industrie textile et industrie du cuir	389	2.5 C	17	4.6	-81	-17.2	
37	34	24	23 Travail de la céramique et du verre	24	1.8 D	-	-	-16	-40.0	
4808	3934	3241	24 Usinage de métaux et de la construction de machines	3594	3.3 A	353	10.9	-1294	-26.5	
3315	2893	2469	25 Electrotechnique, électronique, industrie horlogère, construction de véhicules et outillage	2593	2.9 A	124	5.0	-880	-25.3	
996	930	791	26 Industrie du bois et du papier	981	2.6 B	190	24.0	-138	-12.3	
638	592	522	27 Arts graphiques	534	3.4 C	12	2.3	-96	-15.2	
694	627	561	28 Industrie chimique et matières plastiques	616	2.8 B	55	9.8	-77	-11.1	
7419	7004	6673	29 Autres professions du façonnage et de la manufacture 4)	6967	11.5 B	294	4.4	-787	-10.1	
2332	2161	2013	31 Ingénieurs	2099	2.0 A	86	4.3	-326	-13.4	
1110	1075	1033	32 Techniciens	1116	1.8 B	83	8.0	-35	-3.0	
2369	2213	2127	33-34 Dessin technique	2252	2.6 A	125	5.9	-206	-8.4	
1935	1751	1530	35 Machinistes	2302	6.9 B	772	50.5	-244	-9.6	
3254	3157	3015	36 Informatique	3079	2.8 A	64	2.1	-250	-7.5	
14468	12972	11381	41 Construction	18066	8.4 A	6685	58.7	-1887	-9.5	
123	110	91	42 Exploitation minière, travail de la pierre et fabrication de matériaux de construction	139	4.6 D	48	52.7	-20	-12.6	
17737	17385	16582	51 Professions commerciales et de la vente	16430	5.1 A	-152	-0.9	-1208	-6.8	
3146	3189	3128	52 Publicité et marketing, tourisme et admin. fiduciaire	3182	3.2 A	54	1.7	-89	-2.7	
4638	4405	4145	53 Transports et circulation	4557	3.6 A	412	9.9	-386	-7.8	
936	892	858	54 Professions des postes et télécommunications	890	3.2 B	32	3.7	2	0.2	
16703	15994	16737	61 Hôtellerie et restauration et économie domestique 5)	15880	7.4 A	-857	-5.1	-1247	-7.3	
7638	7438	7275	62 Nettoyage, hygiène et soins corporels	7224	4.2 A	-51	-0.7	-507	-6.6	
8374	8576	8425	71 Entrepreneurs, directeurs et fonctionnaires supérieurs	8594	2.4 A	169	2.0	-81	-0.9	
12930	12601	12195	72 Professions commerciales et administratives	12319	2.7 A	124	1.0	-964	-7.3	
2845	2987	2910	73 Professionnels de la banque et employés d'assurance	2975	3.3 A	65	2.2	20	0.7	
1195	1187	1095	74 Prof. afférentes au maintien de l'ordre et à la sécurité	1138	2.1 B	43	3.9	-122	-9.7	
750	821	819	75 Professions judiciaires	835	2.3 B	16	2.0	58	7.5	
1177	1161	1144	81 Professions des médias et apparentées	1171	2.4 B	27	2.4	-17	-1.4	
1588	1494	1378	82 Professions artistiques	1390	2.7 B	12	0.9	-191	-12.1	
4988	5245	5078	83-84 Assistance sociale et spirituelle et éducation	5105	1.5 A	27	0.5	-9	-0.2	
1729	1686	1657	85 Sciences soc., humaines, naturelles, physiques et exactes	1694	5.1 B	37	2.2	-124	-6.8	
5782	5877	5957	86 Professions de la santé	5875	1.7 A	-82	-1.4	-83	-1.4	
307	322	337	87 Professions du sport et du divertissement	318	3.9 C	-19	-5.6	20	6.7	
668	715	701	91 Professions du secteur tertiaire spa	709	1.4 B	8	1.1	2	0.3	
8437	7663	7107	92-93 Autres professions	7186	79	1.1	-1039	-12.6	
290	383	424	Non spécifié	420	-4	-0.9	89	26.9	

L'explication des termes se trouve en pages 26 à 28.

1) Classement des groupes de professions selon la NSP 2000 de l'Office fédéral de la statistique.

2) Sur les 4'493'249 personnes actives recensées par le pooling 2012 - 2014, 410'151 personnes n'affichent pas l'indication de leur profession. Parmi ceux-ci se trouvent 213'229 chômeurs. Ainsi, les taux de chômage par profession sont légèrement surestimés et ne sont pas directement comparables avec les autres taux de chômage de la statistique du marché du travail réalisée par le SECO.

3) Coefficient de variation (CV): A=0.0-1.0%, B=1.1-2.0%, C=2.1-5.0%, D=5.1-10.0%, E=10.1-16.5%, F=16.6-25.0%, G>25%.

4) Ce groupe de professions comprend principalement des activités n'exigeant que peu de qualifications professionnelles et des travaux auxiliaires.

5) Dont économie domestique 1960 personnes (décembre 2017).

T5: Chômeurs inscrits selon les classes d'âge

Moyenne annuelle		Nov. 2017	Décembre 2017									
2016	2017		Effectifs			Variation par rapport				Flux		
Effectifs			Nombre	Taux	CV ¹⁾	au mois précédent		au mois de l'année précédente		Entrées	Sorties	
						absolue	relative (en %)	absolue	relative (en %)			
149317	143142	137317	Total	146654	3.3	A	9337	6.8	-12718	-8.0	34982	25645
4383	4026	4054	15-19 ans	3814	2.0	A	-240	-5.9	-422	-10.0	901	958
14448	12975	12516	20-24 ans	12866	3.6	A	350	2.8	-2114	-14.1	3559	3156
19917	18670	17742	25-29 ans	19046	4.0	A	1304	7.3	-2246	-10.5	5075	3699
20787	19884	19010	30-34 ans	20254	4.0	A	1244	6.5	-2001	-9.0	4955	3704
18484	17977	17141	35-39 ans	18524	3.8	A	1383	8.1	-1551	-7.7	4564	3279
16735	15928	15212	40-44 ans	16513	3.1	A	1301	8.6	-1474	-8.2	4045	2737
16671	15859	15052	45-49 ans	16331	2.8	A	1279	8.5	-1557	-8.7	3934	2660
16072	15700	14956	50-54 ans	16321	3.0	A	1365	9.1	-1100	-6.3	3868	2512
12600	12752	12372	55-59 ans	13432	3.1	A	1060	8.6	-231	-1.7	2865	1843
9221	9372	9262	60 ans et plus	9553	2.6	A	291	3.1	-22	-0.2	1216	1097
			Hommes									
84548	80065	75604	Total	85200	3.5	A	9596	12.7	-8281	-8.9	23729	14134
2511	2308	2315	15-19 ans	2241	2.2	A	-74	-3.2	-219	-8.9	559	531
8123	7233	6871	20-24 ans	7419	4.0	A	548	8.0	-1381	-15.7	2320	1757
10595	9701	9072	25-29 ans	10314	4.2	A	1242	13.7	-1394	-11.9	3230	1939
11124	10476	9881	30-34 ans	11168	4.1	A	1287	13.0	-1175	-9.5	3255	1981
10194	9804	9224	35-39 ans	10557	3.9	A	1333	14.5	-1059	-9.1	3103	1803
9472	8894	8367	40-44 ans	9656	3.3	A	1289	15.4	-1020	-9.6	2820	1521
9644	9039	8444	45-49 ans	9790	3.1	A	1346	15.9	-889	-8.3	2803	1468
9393	9080	8421	50-54 ans	9736	3.3	A	1315	15.6	-849	-8.0	2698	1380
7598	7608	7225	55-59 ans	8247	3.5	A	1022	14.1	-247	-2.9	2077	1058
5893	5923	5784	60 ans et plus	6072	2.7	A	288	5.0	-48	-0.8	864	696
			Femmes									
64769	63077	61713	Total	61454	3.0	A	-259	-0.4	-4437	-6.7	11253	11511
1872	1718	1739	15-19 ans	1573	1.8	A	-166	-9.5	-203	-11.4	342	427
6325	5742	5645	20-24 ans	5447	3.1	A	-198	-3.5	-733	-11.9	1239	1399
9322	8969	8670	25-29 ans	8732	3.8	A	62	0.7	-852	-8.9	1845	1760
9663	9407	9129	30-34 ans	9086	3.9	A	-43	-0.5	-826	-8.3	1700	1723
8290	8173	7917	35-39 ans	7967	3.6	A	50	0.6	-492	-5.8	1461	1476
7263	7034	6845	40-44 ans	6857	2.8	A	12	0.2	-454	-6.2	1225	1216
7027	6821	6608	45-49 ans	6541	2.4	A	-67	-1.0	-668	-9.3	1131	1192
6678	6620	6535	50-54 ans	6585	2.6	A	50	0.8	-251	-3.7	1170	1132
5002	5144	5147	55-59 ans	5185	2.7	A	38	0.7	16	0.3	788	785
3328	3449	3478	60 ans et plus	3481	2.4	A	3	0.1	26	0.8	352	401

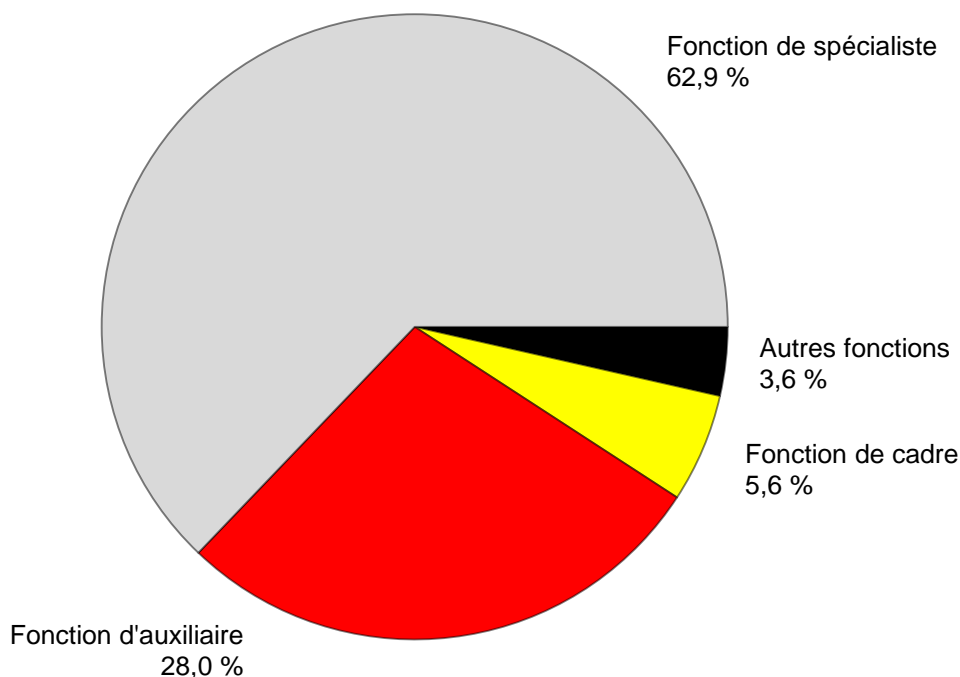
L'explication des termes se trouve en pages 26 à 28.

¹⁾ Coefficient de variation (CV): A=0.0-1.0%, B=1.1-2.0%, C=2.1-5.0%, D=5.1-10.0%, E=10.1-16.5%, F=16.6-25.0%, G>25%.

T6: Chômeurs inscrits selon la dernière fonction exercée

Moyenne annuelle		Nov. 2017		Décembre 2017							
2016	2017			Effectifs		Variation par rapport				Flux	
				au mois précédent		au mois de l'année précédente					
Nombre	Part (en %)	absolue		relative (en %)	absolue	relative (en %)	Entrées	Sorties			
149317	143142	137317	Total	146654	100.0	9337	6.8	-12718	-8.0	34982	25645
476	450	429	Indépendants	425	0.3	-4	-0.9	-60	-12.4	76	79
8472	8329	8125	Cadres	8259	5.6	134	1.6	-286	-3.3	1179	1068
93200	90365	86160	Spécialistes	92181	62.9	6021	7.0	-7304	-7.3	21661	15633
41825	38925	37522	Auxiliaires	40999	28.0	3477	9.3	-4719	-10.3	11108	7636
2834	2670	2679	Apprentis	2569	1.8	-110	-4.1	-269	-9.5	583	663
835	827	833	Stagiaire	790	0.5	-43	-5.2	-6	-0.8	155	187
1608	1515	1502	Ecoliers, étudiants	1366	0.9	-136	-9.1	-76	-5.3	213	368
67	62	67	Travailleurs à domicile	65	0.0	-2	-3.0	2	3.2	7	11
-	-	-	Non spécifié	-	-	-	-	-	-	-	-

L'explication des termes se trouve en pages 26 à 28.

G7: Chômeurs inscrits selon la dernière fonction exercée, décembre 2017

T7: Chômeurs de longue durée

Moyenne annuelle		Nov. 2017		Décembre 2017						
2016	2017			Effectifs	Variation par rapport				Part en % du total des chô- meurs	
Effectifs		au mois précédent			au mois de l'année précédente					
Nombre	Part (en %)	absolue		relative (en %)	absolue	relative (en %)				
24061	23339	21641	Total	21994	100.0	353	1.6	-3394	-13.4	15.0
			Selon la région:							
14262	14153	13147	Suisse alémanique	13323	60.6	176	1.3	-2038	-13.3	14.7
9799	9186	8494	Suisse romande et Tessin	8671	39.4	177	2.1	-1356	-13.5	15.5
			Selon le sexe:							
10358	10143	9673	Femmes	9698	44.1	25	0.3	-1038	-9.7	15.8
13703	13196	11968	Hommes	12296	55.9	328	2.7	-2356	-16.1	14.4
			Selon la nationalité:							
13270	12944	12159	Suisses	12289	55.9	130	1.1	-1746	-12.4	16.2
10791	10395	9482	Etrangers	9705	44.1	223	2.4	-1648	-14.5	13.7
			Selon l'âge:							
504	401	330	15-24 ans	320	1.5	-10	-3.0	-129	-28.7	1.9
13423	12639	11555	25-49 ans	11736	53.4	181	1.6	-2320	-16.5	12.9
10133	10299	9756	50 ans et plus	9938	45.2	182	1.9	-945	-8.7	25.3
			Pour quelques groupes de professions:							
770	721	590	Usinage de métaux et constr. machines	592	2.7	2	0.3	-256	-30.2	16.5
517	505	442	Electrotechnique, électronique, industrie horlogère, construction de véhicules et outillage	440	2.0	-2	-0.5	-127	-22.4	17.0
1549	1503	1341	Autres prof. du façonnage et de la manufacture	1386	6.3	45	3.4	-283	-17.0	19.9
590	557	528	Informatique	526	2.4	-2	-0.4	-103	-16.4	17.1
1608	1498	1250	Construction	1363	6.2	113	9.0	-455	-25.0	7.5
2748	2770	2632	Professions commerciales et de la vente	2672	12.1	40	1.5	-213	-7.4	16.3
516	529	538	Publicité et marketing, tourisme et admin. fiduciaire	535	2.4	-3	-0.6	3	0.6	16.8
878	812	711	Transports et circulation	711	3.2	-	-	-193	-21.3	15.6
2481	2286	2125	Hôtel, restauration économie domestique	2130	9.7	5	0.2	-372	-14.9	13.4
1488	1422	1328	Nettoyage, hygiène et soins corporels	1334	6.1	6	0.5	-165	-11.0	18.5
1559	1580	1503	Entrepreneurs, directeurs et fonctionnaires supérieurs	1527	6.9	24	1.6	-160	-9.5	17.8
2210	2150	2047	Professions commerciales et administratives	2079	9.5	32	1.6	-265	-11.3	16.9
586	571	584	Prof. de la banque et employés d'assurance	598	2.7	14	2.4	28	4.9	20.1
745	786	772	Assistance sociale et spirituelle et éducation	761	3.5	-11	-1.4	-17	-2.2	14.9
738	731	750	Professions de la santé	732	3.3	-18	-2.4	-6	-0.8	12.5

L'explication des termes se trouve en pages 26 à 28.

T8: Chômage des jeunes (15-24 ans)

Moyenne annuelle		Nov. 2017	Décembre 2017									
2016	2017		Effectifs	Variation par rapport				Taux CV ¹⁾	Variation en points de % par rapport			
				Nombre	au mois précédent		au mois de l'année précédente		au mois préc.	à l'année préc.		
			absolue		relative (en %)	absolue	relative (en %)					
18831	17001	16570	Total	16680	110	0.7	-2536	-13.2	3.0	A	-	-0.5
			Selon la région:									
12389	11262	10888	Suisse alémanique	11013	125	1.1	-1720	-13.5	2.7	A	0.1	-0.4
6441	5739	5682	Suisse romande et Tessin	5667	-15	-0.3	-816	-12.6	4.0	A	-	-0.8
			Selon le sexe:									
8197	7460	7384	Femmes	7020	-364	-4.9	-936	-11.8	2.6	A	-0.2	-0.4
10634	9541	9186	Hommes	9660	474	5.2	-1600	-14.2	3.4	A	0.2	-0.5
			Selon la nationalité:									
12489	11232	10987	Suisses	11073	86	0.8	-1650	-13.0	2.5	A	-	-0.4
6342	5769	5583	Etrangers	5607	24	0.4	-886	-13.6	5.3	A	-	-0.8
			Selon l'âge:									
4383	4026	4054	15-19 ans	3814	-240	-5.9	-422	-10.0	2.0	A	-0.1	-0.2
14448	12975	12516	20-24 ans	12866	350	2.8	-2114	-14.1	3.6	A	0.1	-0.5
			Selon la durée écoulée:									
15145	13915	14669	1-6 mois	14470	-199	-1.4	-2038	-12.3
3182	2685	1571	7-12 mois	1890	319	20.3	-369	-16.3
504	401	330	> 1 année	320	-10	-3.0	-129	-28.7
			Par fonctions choisies:									
10666	9658	9482	Spécialistes	9679	197	2.1	-1631	-14.4
4016	3432	3261	Auxiliaires	3410	149	4.6	-542	-13.7
2441	2280	2242	Apprentis	2147	-95	-4.2	-300	-12.3
435	415	402	Stagiaires	367	-35	-8.7	-39	-9.6
1229	1172	1147	Ecoliers, étudiants	1034	-113	-9.9	-22	-2.1

L'explication des termes se trouve en pages 26 à 28.

¹⁾ Coefficient de variation (CV): A=0.0-1.0%, B=1.1-2.0%, C=2.1-5.0%, D=5.1-10.0%, E=10.1-16.5%, F=16.6-25.0%, G>25%.

T9: Places vacantes annoncées

Moyenne annuelle		Nov. 2017		Décembre 2017							
2016	2017			Effectifs	Variation par rapport				Flux		
		au mois précédent			au mois de l'année précédente		Entrées 1)	Sorties			
Nombre	Part (en %)			absolue	relative (en %)	absolue			relative (en %)		
10583	11991	11994	Total	10704	100.0	-1290	-10.8	1065	11.0	4313	5603
...	...	12761	Dessaisonnalisé ²⁾	13010	...	249	2.0
			Selon le temps de travail:								
8449	9692	9632	Temps complet	8593	80.3	-1039	-10.8	870	11.3	3335	4359
2134	2299	2362	Temps partiel	2111	19.7	-251	-10.6	195	10.2	978	1244
			Selon les cantons:								
2484	2805	2858	Zurich	2496	23.3	-362	-12.7	290	13.1	857	1219
550	606	508	Berne	518	4.8	10	2.0	-1	-0.2	295	285
144	177	175	Lucerne	133	1.2	-42	-24.0	3	2.3	62	104
29	23	18	Uri	18	0.2	-	-	-8	-30.8	5	5
89	129	153	Schwytz	143	1.3	-10	-6.5	82	134.4	70	80
-	-	-	Obwald ³⁾	-	-	-	-	-	-	-	-
55	92	93	Nidwald	93	0.9	-	-	36	63.2	13	13
21	24	13	Glaris	10	0.1	-3	-23.1	-4	-28.6	-	3
232	225	239	Zoug	220	2.1	-19	-7.9	-50	-18.5	99	118
279	369	347	Fribourg	368	3.4	21	6.1	63	20.7	187	166
170	193	189	Soleure	177	1.7	-12	-6.3	31	21.2	89	101
147	165	200	Bâle-Ville	192	1.8	-8	-4.0	49	34.3	80	88
276	238	242	Bâle-Campagne	213	2.0	-29	-12.0	13	6.5	77	106
78	79	108	Schaffhouse	61	0.6	-47	-43.5	-	-	21	68
51	54	39	Appenzell Rh.-Ext.	25	0.2	-14	-35.9	-3	-10.7	7	21
3	5	5	Appenzell Rh.-Int.	2	0.0	-3	-60.0	1	100.0	-	3
674	755	715	Saint-Gall	705	6.6	-10	-1.4	129	22.4	286	296
374	478	617	Grisons	506	4.7	-111	-18.0	75	17.4	156	267
1000	1158	1243	Argovie	1091	10.2	-152	-12.2	110	11.2	273	425
429	389	351	Thurgovie	290	2.7	-61	-17.4	-39	-11.9	124	185
428	501	465	Tessin	426	4.0	-39	-8.4	-50	-10.5	170	209
1863	2073	1992	Vaud	1612	15.1	-380	-19.1	-86	-5.1	514	894
405	466	385	Valais	370	3.5	-15	-3.9	35	10.4	237	252
199	344	431	Neuchâtel	426	4.0	-5	-1.2	259	155.1	152	157
522	527	482	Genève	494	4.6	12	2.5	88	21.7	494	482
80	119	126	Jura	115	1.1	-11	-8.7	42	57.5	45	56

L'explication des termes se trouve en pages 26 à 28.

- ¹⁾ Toutes les annonces de places vacantes à pourvoir immédiatement ou à une date ultérieure.
- ²⁾ Méthode permettant d'éliminer la composante saisonnière d'une série chronologique. Le procédé X-12 utilisé ici recalcule toute la série pour chaque nouvelle donnée, d'où les fluctuations possibles des valeurs corrigées d'un mois à l'autre. Ces valeurs apparaissent en italique.
- ³⁾ Les nouvelles places vacantes saisies pour Obwald, sont comprises sous Nidwald depuis juillet 2009.

T10: Série chronologique chômeurs inscrits

	Janv.	Févr.	Mars	Avril	Mai	Juin	Juillet	Août	Sept.	Oct.	Nov.	Déc.	Ø
1995	167815	165351	160774	156684	151959	146342	146104	145726	143458	146364	152102	157115	153316
1996	164656	166102	165305	164151	162377	159964	161586	163705	166409	174107	183026	192171	168630
1997	205501	206291	202207	197732	192091	185320	182477	180843	177229	173484	175927	180549	188304
1998	182492	176548	165683	153897	142360	130779	125994	122225	117544	115513	118576	124309	139660
1999	125883	122026	114073	105912	98598	92399	90122	87487	85096	84263	86328	91041	98602
2000	92631	88702	81548	75642	69788	65962	65140	63708	62329	62953	65721	69724	71987
2001	72295	69766	65625	63032	61097	59176	60166	61079	62170	68298	77633	86027	67197
2002	93714	94472	92371	92025	90930	90705	92948	96362	101889	110197	120627	129809	100504
2003	138944	142023	141808	141624	140609	140485	141699	143672	146688	151259	156598	162835	145687
2004	168163	165979	160849	155061	148816	144103	143125	145923	146341	147911	152409	158416	153091
2005	162032	160451	155681	150671	145370	140661	139902	142359	142728	144066	146762	151764	148537
2006	154204	150099	143249	136360	129486	122837	121725	123074	121876	122765	124133	128580	131532
2007	131057	126395	117915	112829	106200	99781	99779	100757	99681	102039	104820	109012	109189
2008	111877	108457	103777	100880	95166	91477	92163	94039	95980	100471	107652	118762	101725
2009	128430	132402	134713	136709	135128	140253	145364	150831	154409	158138	163950	172740	146089
2010	175765	172999	166032	158570	151074	144473	142330	142879	140040	139365	141668	148636	151986
2011	148784	143325	134905	123448	114684	110378	109200	111687	111344	115178	121109	130662	122892
2012	134317	133154	126392	123158	118860	114868	116294	119823	120347	125536	132067	142309	125594
2013	148158	146001	138993	135851	131290	126498	128516	129956	131072	133443	139073	149437	136524
2014	153260	149259	142846	137087	130310	126632	127054	128434	129965	132397	136552	147369	136764
2015	150946	149921	145108	141131	136349	133256	133754	136983	138226	141269	148143	158629	142810
2016	163644	161417	155324	149540	144778	139127	139310	142858	142675	144531	149228	159372	149317
2017	164466	159809	152280	146327	139778	133603	133926	135578	133169	134800	137317	146654	143142

L'explication des termes se trouve en pages 26 à 28.

T11: Série chronologique taux de chômage ¹⁾

	Janv.	Févr.	Mars	Avril	Mai	Juin	Juillet	Août	Sept.	Oct.	Nov.	Déc.	Ø
1995	4.6	4.6	4.4	4.3	4.2	4.0	4.0	4.0	4.0	4.0	4.2	4.3	4.2
1996	4.5	4.6	4.6	4.5	4.5	4.4	4.5	4.5	4.6	4.8	5.1	5.3	4.7
1997	5.7	5.7	5.6	5.5	5.3	5.1	5.0	5.0	4.9	4.8	4.9	5.0	5.2
1998	5.0	4.9	4.6	4.2	3.9	3.6	3.5	3.4	3.2	3.2	3.3	3.4	3.9
1999	3.5	3.4	3.1	2.9	2.7	2.6	2.5	2.4	2.3	2.3	2.4	2.5	2.7
2000	2.3	2.2	2.1	1.9	1.8	1.7	1.7	1.6	1.6	1.6	1.7	1.8	1.8
2001	1.8	1.8	1.7	1.6	1.5	1.5	1.5	1.5	1.6	1.7	2.0	2.2	1.7
2002	2.4	2.4	2.3	2.3	2.3	2.3	2.4	2.4	2.6	2.8	3.1	3.3	2.5
2003	3.5	3.6	3.6	3.6	3.6	3.6	3.6	3.6	3.7	3.8	4.0	4.1	3.7
2004	4.3	4.2	4.1	3.9	3.8	3.7	3.6	3.7	3.7	3.7	3.9	4.0	3.9
2005	4.1	4.1	3.9	3.8	3.7	3.6	3.5	3.6	3.6	3.7	3.7	3.8	3.8
2006	3.9	3.8	3.6	3.5	3.3	3.1	3.1	3.1	3.1	3.1	3.1	3.3	3.3
2007	3.3	3.2	3.0	2.9	2.7	2.5	2.5	2.6	2.5	2.6	2.7	2.8	2.8
2008	2.8	2.7	2.6	2.6	2.4	2.3	2.3	2.4	2.4	2.5	2.7	3.0	2.6
2009	3.3	3.4	3.4	3.5	3.4	3.6	3.7	3.8	3.9	4.0	4.2	4.4	3.7
2010	4.1	4.0	3.8	3.7	3.5	3.3	3.3	3.3	3.2	3.2	3.3	3.4	3.5
2011	3.4	3.3	3.1	2.9	2.7	2.6	2.5	2.6	2.6	2.7	2.8	3.0	2.8
2012	3.1	3.1	2.9	2.8	2.7	2.7	2.7	2.8	2.8	2.9	3.1	3.3	2.9
2013	3.4	3.4	3.2	3.1	3.0	2.9	3.0	3.0	3.0	3.1	3.2	3.5	3.2
2014	3.4	3.3	3.2	3.1	2.9	2.8	2.8	2.9	2.9	2.9	3.0	3.3	3.0
2015	3.4	3.3	3.2	3.1	3.0	3.0	3.0	3.0	3.1	3.1	3.3	3.5	3.2
2016	3.6	3.6	3.5	3.3	3.2	3.1	3.1	3.2	3.2	3.2	3.3	3.5	3.3
2017	3.7	3.6	3.4	3.3	3.1	3.0	3.0	3.0	3.0	3.0	3.1	3.3	3.2

L'explication des termes se trouve en pages 26 à 28.

1) Nombre de chômeurs inscrits le jour de référence divisé par le nombre de personnes actives selon le relevé structurel sur la vie active des années 2012, 2013 et 2014 (pooling sur trois ans [2012-2014], 4'493'249 personnes au total). Entre 2010 et 2013, basé sur le relevé structurel 2010: 4'322'899 personnes. Entre 2000 et 2009, basé sur RP 2000: 3'946'988 personnes. Entre 1990 et 1999, basé sur RP 1990: 3'621'716 personnes.

T12: Série chronologique demandeurs d'emploi inscrits

	Janv.	Févr.	Mars	Avril	Mai	Juin	Juillet	Août	Sept.	Oct.	Nov.	Déc.	Ø
1995	182240	179899	176174	172731	169820	166300	168070	169043	169689	174170	182041	188416	174883
1996	196999	199542	199551	199393	199135	198161	201144	203260	206938	215965	225690	234998	206731
1997	247914	251377	249483	247660	244361	241470	241455	241032	240072	239729	243922	247862	244695
1998	249222	244901	237986	230199	221901	213117	208370	203214	199869	198003	200202	203228	217518
1999	202752	199228	191859	183055	175138	167516	162771	157526	153279	151272	152497	154154	170921
2000	152261	148127	140225	132761	125283	119828	116250	112612	110089	109806	112616	115732	124633
2001	116770	114575	110115	105857	102990	100812	100534	100552	101302	108910	120808	129849	109423
2002	138443	140581	140468	140054	139202	139715	142271	145202	151503	161105	173500	183262	149609
2003	192586	197493	199702	200654	201123	201919	203712	205636	209495	215050	222282	228245	206491
2004	232197	231361	228212	222858	216377	212588	210740	212785	213733	215504	222102	227634	220508
2005	229624	228701	224525	219020	214024	210257	208300	210114	210888	212534	216859	220999	217154
2006	221825	218394	212486	204316	196638	189892	186936	186654	184880	186149	188641	192156	197414
2007	193176	188902	180298	173806	165843	158677	157068	156235	154395	157458	161214	164838	167659
2008	166414	163744	159031	154894	148527	144546	143798	143549	145937	151390	160144	171279	154438
2009	180287	186273	191992	194726	192516	198990	204137	208568	212902	217972	226116	234359	204070
2010	236317	235667	231497	223804	215264	209270	205604	204989	202774	202675	206715	211709	215524
2011	210916	205989	197837	181041	171169	165742	162530	164070	164448	169191	177681	185706	179693
2012	187417	187315	180912	176142	170776	166437	167222	170276	170867	178532	188311	196898	178425
2013	201776	200495	194224	190367	185012	179806	181398	181129	183741	188536	196522	205802	190734
2014	208777	205934	199911	192829	184436	180689	180822	179880	183113	187715	193892	203926	191827
2015	206138	206369	204266	199346	192798	191090	190939	192669	196042	200920	210886	220209	200973
2016	222751	222888	218187	210926	206239	201131	199347	201989	203568	207512	215215	223413	211097
2017	226861	223627	217248	208357	202419	196896	195223	195334	193624	198025	204141	212018	206148

L'explication des termes se trouve en pages 26 à 28.

T13: Réductions de l'horaire de travail décomptées**Entreprises, travailleurs touchés et heures de travail perdues**

Caractéristiques	Octobre 2017 *)	Variation par rapport à			
		Septembre 2017		Octobre 2016	
		absolue	en %	absolue	en %
- Entreprises	176	5	2.9	-410	-70.0
- Travailleurs touchés	1699	285	20.2	-4760	-73.7
- Heures de travail perdues	114679	27281	31.2	-257821	-69.2

*) *en italiques* = chiffres provisoires.

(...) Les variations supérieures de plus de 200% ne sont pas publiées.

L'explication des termes se trouve en pages 26 à 28.

G8: Réduction de l'horaire de travail, heures de travail perdues décomptées

*) chiffres provisoires

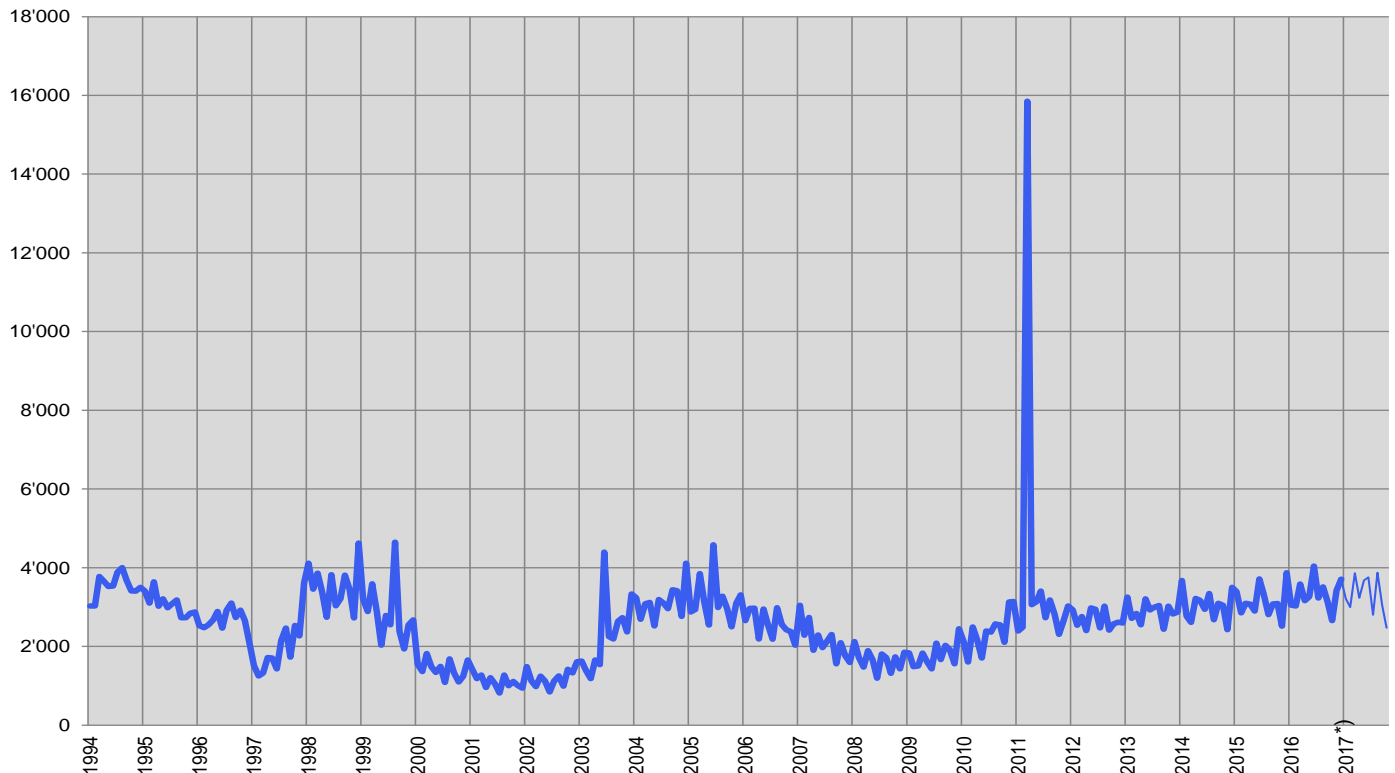
T14: Arrivées en fin de droits

	Janv.	Févr.	Mars	Avril	Mai	Juin	Juillet	Août	Sept.	Oct.	Nov.	Déc.	Ø
1997	1514	1251	1323	1718	1703	1432	2151	2463	1728	2531	2269	3620	1975
1998	4112	3454	3861	3363	2743	3820	3036	3212	3808	3452	2725	4623	3517
1999	3207	2886	3591	2877	2034	2788	2549	4648	2388	1936	2549	2671	2844
2000	1547	1365	1817	1482	1337	1494	1086	1681	1329	1097	1238	1656	1427
2001	1417	1182	1272	955	1206	1042	815	1271	1005	1111	1009	941	1102
2002	1485	1122	982	1243	1119	842	1123	1247	990	1417	1331	1610	1209
2003	1627	1384	1183	1656	1538	4395	2251	2188	2641	2732	2369	3331	2275
2004	3238	2688	3084	3117	2519	3191	3102	2963	3440	3416	2764	4111	3136
2005	2878	2939	3852	3123	2543	4583	2991	3275	2963	2499	3093	3309	3171
2006	2658	2964	2970	2187	2949	2547	2181	2985	2561	2426	2373	2030	2569
2007	3046	2286	2738	1905	2292	1971	2136	2303	1560	2093	1754	1592	2140
2008	2121	1719	1474	1894	1653	1192	1808	1715	1318	1736	1431	1851	1659
2009	1833	1488	1504	1828	1606	1428	2085	1666	2024	1914	1561	2451	1782
2010	2122	1603	2496	2166	1707	2390	2366	2573	2542	2106	3131	3143	2362
2011	2390	2487	15850	3063	3132	3406	2729	3180	2821	2306	2664	3026	3921
2012	2929	2540	2755	2402	2975	2946	2469	3021	2415	2573	2619	2592	2686
2013	3253	2714	2836	2551	3209	2925	3000	3037	2438	3021	2827	2868	2890
2014	3673	2771	2610	3219	3166	2946	3343	2677	3098	3045	2428	3501	3040
2015	3395	2851	3093	3070	2896	3716	3319	2811	3077	3088	2515	3871	3142
2016	3051	3029	3586	3162	3266	4042	3233	3509	3148	2654	3422	3709	3318
* 2017	3212	2992	3860	3231	3674	3748	2793	3870	3039	2474			

*) en italiques = chiffres provisoires.

L'explication des termes se trouve en pages 26 à 28.

Sur le total des personnes arrivées en fin de droits dans le courant du mois de octobre à fin décembre, 344 ou 14% avaient retrouvé un emploi et 471 ou 19% étaient toujours inscrites à un ORP. Ces dernières restent donc enregistrées comme demandeurs d'emploi ou chômeurs et continuent de bénéficier des services des ORP. Elles peuvent également participer aux mesures de marché du travail proposées. 1659 personnes arrivées en fin de droits (67%) n'étaient plus inscrites à un ORP (il n'est pas possible de les enregistrer ultérieurement comme ayant retrouvé du travail ou s'étant retirées du marché du travail).

G9: Arrivées en fin de droits

*) chiffres provisoires

EXPLICATIONS

Chômeurs inscrits	Personnes annoncées auprès des offices régionaux de placement, qui n'ont pas d'emploi et sont immédiatement disponibles en vue d'un placement. Peu importe qu'elles touchent, ou non, une indemnité de chômage. Les chômeurs complets cherchent un poste à plein temps; les chômeurs partiels , un poste à temps partiel.
Demandeurs d'emploi inscrits Demandeurs d'emploi inscrits non-chômeurs	Tous les demandeurs d'emploi, chômeurs et non-chômeurs, qui sont inscrits aux offices régionaux de placement et cherchent un emploi. Demandeurs d'emploi qui sont inscrits aux offices régionaux de placement cependant qui, à la différence des chômeurs, ne sont pas immédiatement disponibles pour placement ou ont un emploi. Le nombre de demandeurs d'emploi non-chômeurs correspond à la différence entre le nombre de demandeurs d'emploi enregistrés et celui des chômeurs. Ils sont classés dans les quatre sous-catégories suivantes: nombre de personnes en programme d'emploi temporaire, en programme de reconversion et de perfectionnement, en gain intermédiaire et autres demandeurs d'emploi non-chômeurs.
Programmes d'emploi temporaire (PET)	Programmes financés par l'assurance-chômage dans le but de faciliter l'intégration ou la réinsertion professionnelles des assurés. Ils permettent aux participants de conserver leurs qualifications professionnelles et de développer de nouvelles aptitudes. L'emploi temporaire peut également prendre la forme de stages pratiques dans des entreprises ou dans l'administration ou de semestres de motivation pour les jeunes sortant de l'école.
Reconversion / perfectionnement	Le but des mesures de reconversion et de perfectionnement (cours) est d'améliorer rapidement et sensiblement l'aptitude au placement de l'assuré sur le marché du travail. La mesure peut également prendre la forme de stage de formation dans une entreprise ou dans le cadre d'une entreprise d'entraînement. Les demandeurs d'emploi non-chômeurs en mesure de reconversion ou de perfectionnement sont partiellement libérés de l'entretien de conseil afin de pouvoir se consacrer plus intensivement à la formation. Ils sont recensés dans le tableau 2c de la statistique des chômeurs. Les chômeurs en mesure de reconversion ou de perfectionnement ont par contre l'obligation de se présenter aux entretiens de conseil. Ces chômeurs sont recensés dans le tableau 1a de la statistique des chômeurs.
Gain intermédiaire	Est réputé gain intermédiaire tout gain que le bénéficiaire de l'assurance-chômage retire d'une activité salariée ou indépendante exercée pendant une période de contrôle dans le but d'éviter ou de diminuer le chômage.
Autres demandeurs d'emploi non-chômeurs	Entrent dans cette catégorie les bénéficiaires d'allocations d'initiation au travail, de la contribution aux frais de déplacement quotidien et aux frais de déplacement et de séjour hebdomadaires, des prestations au titre de l'encouragement d'une activité indépendante, les demandeurs d'emploi qui ne sont pas disponibles immédiatement pour placement pour cause de maladie, de service militaire ou d'autres motifs, les personnes licenciées qui restent encore parties à un rapport de travail jusqu'à l'expiration du délai de congé.
Aptitude au placement	Le chômeur est apte au placement lorsqu'il est prêt, en mesure et en droit d'accepter un travail convenable.
Effectifs	Nombre durant le jour de référence. Le dernier jour du mois sert de jour de référence.
Entrées / Sorties	Les entrées donnent la somme des nouvelles inscriptions au chômage avec le statut de 'chômeur' plus les passages du statut de 'non-chômeur' à celui de 'chômeurs'. Inversement, les sorties se composent des désinscriptions de chômeurs et des passages du statut de 'chômeur' à celui de 'non-chômeur'. En outre, au niveau national, d'autres flux sont également mesurables et démontrables (entrées et sorties des agrégats demandeurs d'emploi, non-chômeurs, sous-agrégats non-chômeurs, emplois vacants).
Désaisonnalisation	Méthode permettant d'éliminer la composante saisonnière d'une série chronologique. Le procédé X-12 utilisé ici recalcule toute la série pour chaque nouvelle donnée, d'où les fluctuations possibles des valeurs corrigées d'un mois à l'autre.
Age	Différence entre le jour de référence (dernier jour du mois) et la date de naissance (année et mois) de la personne concernée. La formation des classes se fait par étapes tous les cinq ans.
Chômage des jeunes	Chômeurs de 15 à 24 ans.
Durée écoulée	Différence entre la date de référence et la date d'inscription, déduction faite des périodes non considérées comme du chômage (programme d'occupation, gain intermédiaire, etc.).

Situation	<p>Auparavant actif: fin de l'activité professionnelle non antérieure de plus de 6 mois à l'inscription à l'office régional de placement.</p> <p>Premier emploi: vient de terminer sa formation (les apprentis sont considérés comme auparavant actifs).</p> <p>Reprise d'emploi: après interruption d'activité de 6 mois au moins.</p> <p>Recyclage, perfectionnement: chômeurs aptes au placement en cours de reconversion ou de perfectionnement.</p>
Taux de chômage	Nombre de chômeurs inscrits le jour de référence (dernier jour du mois) divisé par le nombre de personnes actives (depuis le 1 ^{er} janvier 2014: 4'493'249 personnes) selon le cumul des échantillons (pooling) sur la période de 2012 à 2014 des données du relevé structurel qui concernent la vie active de la population, multiplié par 100.
Personnes actives	<p>Personnes actives occupées (au moins une heure par semaine) ou sans emploi.</p> <p>Le taux de chômage est calculé en prenant comme dénominateur le nombre de personnes actives. Ventilé par régions, cantons, nationalités, classes d'âge et selon le sexe, le nombre de personnes actives influence divers tableaux de la statistique du marché du travail du SECO. Exception: pour les branches économiques et les professions, le taux de chômage n'est pas calculé sur la base du nombre de personnes actives, mais du nombre de personnes actives occupées.</p> <p>Depuis 2010, l'Office fédéral de la statistique (OFS) recense chaque année le nombre de personnes actives au moyen d'un échantillonnage dans le cadre du relevé structurel sur la vie active de la population. La réalisation d'un relevé structurel annuel permet de cumuler les résultats sur une période de plusieurs années (pooling). L'intérêt de cette façon de procéder est de disposer de données plus larges dans le domaine des personnes actives. Le SECO ne procède donc plus depuis le 1^{er} janvier 2014 au calcul du taux de chômage sur la base du nombre de personnes actives datant de 2010, mais sur celle de leur nombre déterminé dans le cadre d'un 'pooling' sur la période de 2012 à 2014 à partir de données du relevé structurel.</p> <p>Se fonder sur la méthode d'échantillonnage permet une adaptation plus régulière du dénominateur du taux de chômage que la méthode utilisée auparavant et reposant sur le recensement de la population (enquête exhaustive effectuée tous les dix ans). Le nombre de personnes actives sur lequel se base le SECO englobe également les diplomates et les fonctionnaires internationaux résidant en Suisse</p> <p>(Avant le 31 décembre 1999, le taux de chômage était calculé sur la base du nombre de personnes exerçant une activité lucrative de six heures hebdomadaires au moins. Cette base de calcul n'est plus disponible).</p>
Coefficients de variation des personnes actives	<p>Le coefficient de variation (CV) est une mesure de la dispersion relative, utilisée pour décrire la précision d'une valeur estimative. Il se calcule comme le rapport entre l'écart-type d'une distribution d'échantillonnage et la moyenne de cette distribution, multiplié par 100. (Le coefficient de variation décrit donc l'écart-type relatif d'une distribution d'échantillonnage, permettant ainsi de comparer la dispersion des valeurs mesurées lors de distributions avec des moyennes différentes).</p> <p>S'agissant du taux de chômage, le coefficient de variation permet au SECO de recourir à des lettres pour caractériser l'exactitude du nombre de personnes actives (du dénominateur relatif au taux de chômage): la lettre «A» indique que la valeur publiée peut diverger de la valeur réelle de 0,0 à 1,0 %, «B» de 1,1 à 2,0 %, «C» de 2,1 à 5,0 %, «D» de 5,1 à 10,0 %. Les taux de chômage dont le coefficient de variation des personnes actives présente un écart de plus de 10 % ne sont pas publiés..</p>
Branches économiques	Systématique selon NOGA-2008 (Nomenclature Générale des Activités économiques).
Groupes de professions	Classement selon la nomenclature suisse 2000 des emplois. Attribution à la dernière activité exercée.
Fonctions exercées	<p>Indépendant: propriétaire d'entreprise ou membre d'une société collective ou en commandite.</p> <p>Cadre: exerce des tâches de direction, coordination ou contrôle.</p> <p>Spécialiste: exécute des tâches complexes et sous sa responsabilité.</p> <p>Auxiliaire: exécute des tâches simples et ne nécessitant pas de formation élémentaire.</p> <p>Apprenti: fin ou rupture d'un apprentissage ou d'une formation élémentaire.</p> <p>Stagiaire: Personne au terme de la scolarité obligatoire ou d'une formation en Haute école disposant d'une brève expérience pratique dans un métier (en général 3 à 6 mois).</p> <p>Ecolier, étudiant: fin ou rupture d'une formation dans un établissement d'enseignement.</p> <p>Travailleur à domicile: effectue des travaux à la maison pour le compte d'une entreprise.</p>
Chômeurs de longue durée	Personnes au chômage depuis plus d'une année.
Places vacantes annoncées	Les places vacantes sont annoncées volontairement aux offices régionaux de placement qui gèrent les registres correspondants. Depuis le mois de juin 2009, une place vacante annoncée n'est plus automati-

quement retirée une fois sa date de validité passée: désormais, le conseiller ORP dispose d'un mois supplémentaire, une fois la date de validité atteinte, pour décider si la place vacante est définitivement retirée ou si la date de validité est prolongée. Dans ce dernier cas de figure, la place vacante reste dans l'effectif.

Temps de travail

Plein temps: 90% ou plus du temps de travail habituel.

Temps partiel: moins de 90% de ce temps.

Missing Values

Dans certains tableaux des valeurs manquent ce qui fait que le total indiqué ne correspond pas à la somme des valeurs.

...

Donnée non connue, sans objet ou non mentionnée pour des raisons statistiques.

-

Valeur nulle.

Définition de la notion de fin de droits

Un chômeur en fin de droits est un chômeur qui a épuisé son droit maximum aux indemnités journalières ou dont le droit aux indemnités journalières s'est éteint à l'expiration du délai-cadre de deux ans sans qu'il n'ait pu ouvrir un nouveau délai-cadre d'indemnisation. Le chômeur arrive en fin de droits dans le mois au cours duquel il a touché sa dernière indemnité journalière.

Le nombre maximum d'indemnités journalières dépend de la durée de cotisation et de l'âge.

La réglementation est la suivante depuis le 1^{er} avril 2011:

- Ont droit à 260 indemnités journalières au maximum, les personnes dont la période de cotisation à l'assurance-chômage est de douze mois au moins tout en étant inférieure à 18 mois au cours des deux années précédant le chômage.
- Les personnes dont la durée de cotisation est supérieure à 18 mois ont droit à 400 indemnités journalières.
- Ont droit à 520 indemnités journalières, les personnes qui ont cotisé au moins 22 mois et ont plus de 55 ans ou bénéficient d'une rente-invalidité correspondant à un taux d'invalidité d'au moins 40 %.
- Les personnes jusqu'à 25 ans qui n'ont pas de charge d'entretien envers des tiers et dont la durée de cotisation est d'au moins douze mois ont droit au maximum à 200 indemnités journalières.
- Les personnes qui sont libérées des conditions relatives à la période de cotisation peuvent toucher au maximum 90 indemnités journalières.
- Les personnes qui ont ouvert un délai-cadre dans les quatre ans qui précèdent l'âge de la retraite AVS peuvent toucher 120 indemnités journalières supplémentaires.

Les conditions relatives au nombre maximum d'indemnités journalières étaient les suivantes entre le 1^{er} juillet 2003 et le 31 mars 2011:

- Avait droit à 400 indemnités journalières l'assuré qui avait payé des cotisations à l'assurance-chômage pendant douze mois au moins
- Celui qui justifiait d'une période de cotisation de 18 mois et qui était âgé de plus de 55 ans ou touchait une rente de l'assurance-invalidité ou de l'assurance-accidents avait droit à 520 indemnités journalières.
- Les personnes qui avaient ouvert un délai-cadre dans les quatre ans qui précèdent l'âge de la retraite AVS pouvaient toucher 120 indemnités journalières supplémentaires.
- Celui qui était libéré des conditions relatives à la période de cotisation avait droit à 260 indemnités journalières au plus.
- Les personnes qui avaient droit à 400 indemnités journalières pouvaient toucher 120 indemnités journalières supplémentaires lorsque le taux de chômage des six derniers mois était supérieur à 5 % dans leur canton ou leur région de domicile. Le canton devait alors prendre en charge 20 % des coûts de ces indemnités supplémentaires.

Entre janvier 1997 et juin 2003, il suffisait d'avoir cotisé pendant six mois durant les deux ans qui précédaient le chômage pour ouvrir un délai-cadre d'indemnisation de deux ans. La plupart des assurés avaient droit à 520 indemnités journalières.

Avant 1997, le nombre d'indemnités journalières versées par l'assurance-chômage dépendait de la période de cotisation: six mois de cotisation donnaient droit à 170 indemnités journalières, douze mois à 250 et 18 mois à 400.

Pour des raisons pratiques liées aux versements, les données des caisses de chômage sur le nombre de chômeurs arrivés en fin de droits dans un mois donné ne sont disponibles qu'avec un décalage de deux mois.

Réductions de l'horaire de travail décomptées

On entend par là la réduction temporaire de l'horaire de travail ou la mise en disponibilité totale temporaire de travailleurs assortie normalement d'une réduction de salaire correspondante sous maintien du contrat de travail. Sont également considérés comme réductions de l'horaire de travail les arrêts de travail dus à des mesures prises par l'autorité ou d'autres circonstances indépendantes de la volonté de l'employeur. Un secteur d'exploitation peut, dans des cas particuliers, être assimilé à une entreprise. L'introduction de réductions de l'horaire de travail dans l'entreprise doit viser à pallier un recul temporaire des activités et à préserver des emplois. L'indemnité en cas de réduction de l'horaire de travail offre ainsi aux employeurs une alternative aux licenciements.

La statistique recense les réductions de l'horaire de travail décomptées et indemnisées par les caisses. Pour des raisons d'ordre pratique liées au versement des indemnités, les données des caisses de chômage sur les réductions de l'horaire de travail décomptées ne sont disponibles qu'après un délai de deux mois.