



Schweizerische Eidgenossenschaft
Confédération suisse
Confederazione Svizzera
Confederaziun svizra

Département fédéral de l'économie,
de la formation et de la recherche DEFR
Secrétariat d'Etat à l'économie SECO

en juin 2017

La situation sur le marché du travail

7 juillet 2017

Publication:

Schweizerische Eidgenossenschaft
Confédération suisse
Confederazione Svizzera
Confederaziun svizra

Secrétariat d'Etat à l'économie SECO

Direction du travail

Holzikofenweg 36

CH-3003 Berne

Tél. ++41 58 462 56 56

Fax ++41 58 462 56 00

www.seco.admin.ch

Courriel: info@seco.admin.ch

Périodicité:

„La situation sur le marché du travail“
paraît chaque mois en français, en allemand et en italien

ABONNEMENTS:

Secrétariat d'Etat à l'économie SECO

Direction du travail

Statistiques et analyses du marché du travail

Holzikofenweg 36

CH-3003 Berne

Tél. ++41 58 480 62 73 / ++41 58 480 62 70

PRIX DE L'ABONNEMENT:

Suisse: Fr. 60.-- par an

étranger: Fr. 84.-- par an

Internet:

www.seco.admin.ch

www.espace-emploi.ch

www.amstat.ch (Statistiques et analyses du marché du travail)



TABLE DES MATIERES

BREF APERCU

Aperçu des chiffres	5
---------------------	---

TABLEAUX ET GRAPHIQUES

T1a: Chômeurs inscrits	6
T1b: Taux de chômage	7
G1: Chômeurs inscrits, selon le sexe, la nationalité et la durée	7
T2a: Chômeurs inscrits selon les cantons	8
T2b: Taux de chômage selon les cantons	9
T2c: Demandeurs d'emploi inscrits selon les cantons	10
G2: Part des demandeurs d'emploi inscrits non-chômeurs	12
G3: Demandeurs d'emploi et chômeurs inscrits	13
G4: Part des chômeurs de longue durée au total des chômeurs	13
G5: Taux de chômage par canton	14
G6: Taux de chômage par canton	14
T3: Chômeurs inscrits selon les branches économiques	15
T4: Chômeurs inscrits selon les groupes de professions	16
T5: Chômeurs inscrits selon les classes d'âge	17
T6: Chômeurs inscrits selon la dernière fonction exercée	18
G7: Chômeurs inscrits selon la dernière fonction exercée	18
T7: Chômeurs de longue durée	19
T8: Chômage des jeunes (15-24 ans)	20
T9: Places vacantes annoncées	21
T10: Série chronologique chômeurs inscrits	22
T11: Série chronologique taux de chômage	22
T12: Série chronologique demandeurs d'emploi inscrits	23
T13: Réductions de l'horaire de travail décomptées	24
G8: Réduction de l'horaire de travail, heures de travail perdues décomptées	24
T14: Arrivées en fin de droits	25
G9: Arrivées en fin de droits	25

EXPLICATIONS	26
---------------------	-----------

Les chômeurs inscrits en juin 2017

Selon les relevés du Secrétariat d'Etat à l'économie (SECO), à fin juin 2017, 133'603 personnes étaient inscrites au chômage auprès des offices régionaux de placement (ORP), soit 6'175 de moins que le mois précédent. Le taux de chômage a diminué, passant de 3,1% en mai 2017 à 3,0% pendant le mois sous revue. Le chômage a diminué de 5'524 personnes (-4,0%) par rapport au mois correspondant de l'année précédente.

Le chômage des jeunes en juin 2017

Le chômage des jeunes (de 15 à 24 ans) a diminué de 848 personnes (-5,7%), passant à 14'108. Par rapport au même mois de l'année précédente, il a diminué de 1'683 personnes (-10,7%).

Chômeurs de 50 ans et plus en juin 2017

Le nombre des chômeurs de 50 ans et plus a diminué de 1'450 personnes (-3,8%) pour s'établir à 36'222 personnes. Par rapport au même mois de l'année précédente, cela correspond à une diminution de 253 personnes (-0,7%).

Demandeurs d'emploi en juin 2017

L'ensemble des demandeurs d'emploi inscrits se chiffre à 196'896 personnes, soit 5'523 de moins que le mois précédent et 4'235 (-2,1%) de moins qu'au même mois de l'année précédente.

Places vacantes annoncées en juin 2017

Le nombre de places vacantes annoncées aux ORP a quant à lui augmenté de 443 en juin 2017, passant à 12'420.

Réductions de l'horaire de travail décomptées en avril 2017

En avril 2017, les réductions de l'horaire de travail (chômage partiel) ont touché 4'020 personnes, soit 931 de moins (-18,8%) que le mois précédent. Le nombre d'entreprises ayant eu recours à de telles mesures a diminué de 81 unités (-15,0%), passant à 459, celui des heures de travail perdues de 106'422 unités (-34,3%), pour s'établir à 203'866 heures. L'année précédente à la même époque (avril 2016), le chômage partiel avait sévi dans 668 entreprises, touchant 6'729 personnes et entraînant la perte de 375'107 heures de travail.

Personnes arrivées en fin de droits en avril 2017

Selon les données provisoires fournies par les caisses de chômage, 3'249 personnes ont épuisé leurs droits aux prestations de l'assurance-chômage dans le courant du mois d'avril 2017.

Aperçu des chiffres

CHÔMAGE	Juin 2017	Mai 2017	Juin 2016	Variation par rapport			
				au mois préc.		à l'année préc.	
				absolue	en %	absolue	en %
- Chômeurs inscrits	133'603	139'778	139'127	-6'175	-4.4	-5'524	-4.0
- Taux de chômage	3.0%	3.1%	3.1%	...	-0.1 *)	...	-0.1 *)
- Jeunes chômeurs **)	14'108	14'956	15'791	-848	-5.7	-1'683	-10.7
- Taux de chômage des jeunes	2.6%	2.7%	2.9%	...	-0.1 *)	...	-0.3 *)
- Chômeurs 50 ans et plus	36'222	37'672	36'475	-1'450	-3.8	-253	-0.7
- Taux de chômage des 50 ans et plus	2.7%	2.8%	2.7%	...	-0.1 *)	...	- *)
- Chômeurs de longue durée	23'265	23'771	24'044	-506	-2.1	-779	-3.2
- Demandeurs d'emploi	196'896	202'419	201'131	-5'523	-2.7	-4'235	-2.1
PLACES VACANTES ANNONCÉES	12'420	11'977	11'269	443	3.7	1'151	10.2

*) en points de pourcentage

**) 15 à 24 ans

Depuis 1991, la Suisse possède parallèlement aux statistiques du SECO sur le chômage, d'autres statistiques portant sur la population sans activité lucrative: l'Enquête suisse sur la population active (ESPA) de l'Office fédéral de la statistique (OFS). Basées sur les directives du Bureau international du travail (BIT/ILO/IAA) et d'EUROSTAT, ces dernières sont utilisées pour les comparaisons internationales. Les méthodes de récolte des données des deux statistiques sont différentes. Contrairement au SECO (recensement mensuel exhaustif des chômeurs inscrits auprès des ORP), l'OFS s'appuie sur des récoltes d'échantillons effectuées chaque trimestre via des interviews par téléphone et des extrapolations. Si chacune de ces deux méthodes de récolte mène à des résultats différents, les conclusions issues des deux statistiques se complètent.

T1a: Chômeurs inscrits

Moyenne annuelle		Mai 2017		Juin 2017							
2015	2016			Effectifs	Variation par rapport				Flux		
		au mois précédent			au mois de l'année précédente		Entrées	Sorties			
Effectifs	Part (en %)			absolue	relative (en %)	absolue			relative (en %)		
142810	149317	139778	Total	133603	100.0	-6175	-4.4	-5524	-4.0	25814	31989
...	...	<i>144865</i>	Désaisonnalisé ¹⁾	143855	...	-1010	-0.7
			Selon la région:								
87026	93157	88267	Suisse alémanique	84466	63.2	-3801	-4.3	-3445	-3.9	15252	19050
55783	56160	51511	Suisse romande et Tessin	49137	36.8	-2374	-4.6	-2079	-4.1	10562	12939
			Selon le sexe:								
61832	64769	62462	Femmes	60545	45.3	-1917	-3.1	-1180	-1.9	11552	13470
80978	84548	77316	Hommes	73058	54.7	-4258	-5.5	-4344	-5.6	14262	18519
			Selon la nationalité:								
75795	79711	75155	Suisses	72976	54.6	-2179	-2.9	-2522	-3.3	13829	16049
67014	69606	64623	Etrangers	60627	45.4	-3996	-6.2	-3002	-4.7	11985	15940
			Selon l'âge:								
18774	18831	14956	15-24 ans	14108	10.6	-848	-5.7	-1683	-10.7	4337	4961
88881	92594	87150	25-49 ans	83273	62.3	-3877	-4.4	-3588	-4.1	16350	20173
35155	37892	37672	50 ans et plus	36222	27.1	-1450	-3.8	-253	-0.7	5127	6855
			Selon le statut:								
125085	130353	120480	Chômeurs complets	114775	85.9	-5705	-4.7	-5829	-4.8	22700	28442
17724	18964	19298	Chômeurs partiels	18828	14.1	-470	-2.4	305	1.6	3114	3547
			Selon la durée écoulée:								
87946	89428	79356	1-6 mois	75174	56.3	-4182	-5.3	-3133	-4.0
33094	35828	36651	7-12 mois	35164	26.3	-1487	-4.1	-1612	-4.4
21770	24061	23771	> 1 année	23265	17.4	-506	-2.1	-779	-3.2
			Selon la situation:								
132949	139437	130548	Auparavant actif	124924	93.5	-5624	-4.3	-4502	-3.5
2923	2796	2033	Premier emploi	2080	1.6	47	2.3	-387	-15.7
1513	1469	1446	Reprise d'emploi	1365	1.0	-81	-5.6	-57	-4.0
5424	5616	5751	Reconversion, perfectionnement	5234	3.9	-517	-9.0	-578	-9.9

L'explication des termes se trouve en pages 26 à 28.

¹⁾ Méthode permettant d'éliminer la composante saisonnière d'une série chronologique. Le procédé X-12 utilisé ici recalcule toute la série pour chaque nouvelle donnée, d'où les fluctuations possibles des valeurs corrigées d'un mois à l'autre. Ces valeurs apparaissent en italique.

T1b: Taux de chômage

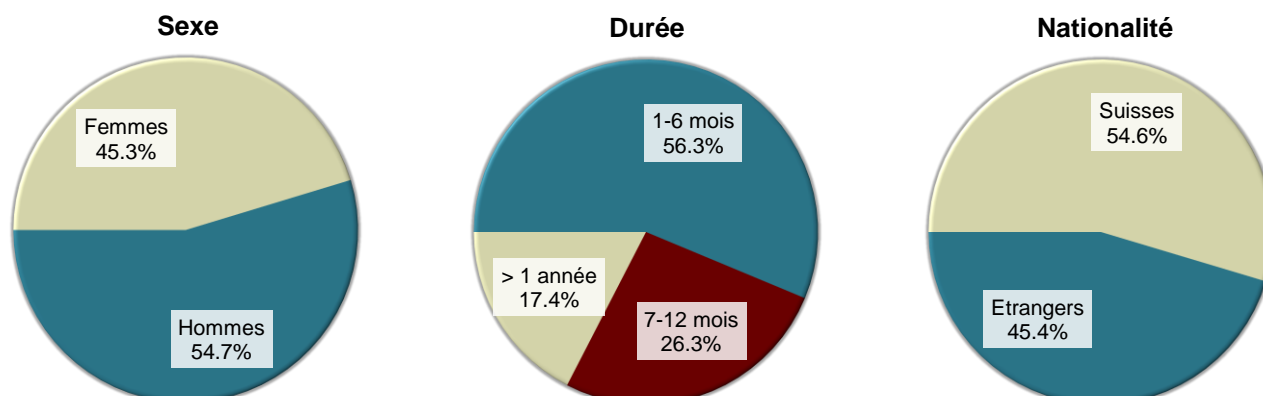
Moyenne annuelle		Mai 2017		Juin 2017			
2015	2016			Taux	CV ¹⁾	Variation en points de % par rapport	
Taux					au mois précédent	au mois de l'année préc.	
3.2	3.3	3.1	Total	3.0	A	-0.1	-0.1
...	...	3.2	Désaisonnalisé ²⁾	3.2	A	-	...
			Selon la région:				
2.7	2.9	2.7	Suisse alémanique	2.6	A	-0.1	-0.1
4.4	4.4	4.1	Suisse romande et Tessin	3.9	A	-0.2	-0.1
			Selon le sexe:				
3.0	3.1	3.0	Femmes	2.9	A	-0.1	-0.1
3.3	3.5	3.2	Hommes	3.0	A	-0.2	-0.2
			Selon la nationalité:				
2.3	2.4	2.3	Suisses	2.2	A	-0.1	-0.1
5.8	6.0	5.6	Etrangers	5.2	A	-0.4	-0.3
			Selon l'âge:				
3.4	3.4	2.7	15-24 ans	2.6	A	-0.1	-0.3
3.4	3.6	3.3	25-49 ans	3.2	A	-0.1	-0.1
2.6	2.8	2.8	50 ans et plus	2.7	A	-0.1	-

L'explication des termes se trouve en pages 26 à 28.

¹⁾ Coefficient de variation (CV): A=0.0-1.0%, B=1.1-2.0%, C=2.1-5.0%, D=5.1-10.0%, E=10.1-16.5%, F=16.6-25.0%, G>25%.

²⁾ Méthode permettant d'éliminer la composante saisonnière d'une série chronologique. Le procédé X-12 utilisé ici recalculé toute la série pour chaque nouvelle donnée, d'où les fluctuations possibles des valeurs corrigées d'un mois à l'autre. Ces valeurs apparaissent en italique.

G1: Chômeurs inscrits, selon le sexe, la nationalité et la durée juin 2017



T2a: Chômeurs inscrits selon les cantons

Moyenne annuelle		Mai 2017		Juin 2017							
2015	2016			Effectifs		Variation par rapport				Flux	
				au mois précédent		au mois de l'année précédente					
Effectifs		Nombre		Part (en %)	absolue	relative (en %)	absolue	relative (en %)	Entrées	Sorties	
142810	149317	139778	Total	133603	100.0	-6175	-4.4	-5524	-4.0	25814	31989
27985	30084	28624	Zurich	27925	20.9	-699	-2.4	-851	-3.0	4362	5063
14116	15283	14397	Berne	13590	10.2	-807	-5.6	-497	-3.5	2103	2898
4383	4602	4082	Lucerne	3884	2.9	-198	-4.9	-454	-10.5	914	1119
200	202	196	Uri	159	0.1	-37	-18.9	15	10.4	53	89
1388	1537	1462	Schwytz	1411	1.1	-51	-3.5	25	1.8	266	318
188	213	174	Obwald	167	0.1	-7	-4.0	-17	-9.2	76	82
256	278	256	Nidwald	252	0.2	-4	-1.6	-10	-3.8	102	105
483	531	484	Glaris	441	0.3	-43	-8.9	-45	-9.3	73	118
1498	1603	1652	Zoug	1576	1.2	-76	-4.6	13	0.8	268	339
4597	4644	3981	Fribourg	3892	2.9	-89	-2.2	-138	-3.4	1493	1578
3844	4315	4074	Soleure	3860	2.9	-214	-5.3	-153	-3.8	904	1116
3620	3832	3652	Bâle-Ville	3581	2.7	-71	-1.9	-141	-3.8	608	681
4064	4445	4227	Bâle-Campagne	4177	3.1	-50	-1.2	-200	-4.6	694	745
1404	1438	1441	Schaffhouse	1389	1.0	-52	-3.6	-23	-1.6	259	307
570	558	534	Appenzell Rh.-Ext.	524	0.4	-10	-1.9	6	1.2	104	114
93	99	72	Appenzell Rh.-Int.	77	0.1	5	6.9	-10	-11.5	18	14
6517	6976	6383	Saint-Gall	6060	4.5	-323	-5.1	-441	-6.8	1257	1581
1940	1885	1989	Grisons	1273	1.0	-716	-36.0	-253	-16.6	397	1112
10874	11484	11306	Argovie	11030	8.3	-276	-2.4	60	0.5	2095	2386
3603	3794	3262	Thurgovie	3090	2.3	-172	-5.3	-469	-13.2	699	863
6175	5877	5274	Tessin	5091	3.8	-183	-3.5	-28	-0.5	1125	1309
18566	18741	17614	Vaud	16753	12.5	-861	-4.9	-729	-4.2	3816	4679
7028	6873	5687	Valais	5039	3.8	-648	-11.4	-482	-8.7	1178	1825
4913	5365	5136	Neuchâtel	4772	3.6	-364	-7.1	-234	-4.7	799	1160
13019	12965	12204	Genève	12010	9.0	-194	-1.6	-472	-3.8	1897	2098
1485	1695	1615	Jura	1580	1.2	-35	-2.2	4	0.3	254	290

L'explication des termes se trouve en pages 26 à 28.

T2b: Taux de chômage selon les cantons

Moyenne annuelle		Mai 2017		Juin 2017		
2015	2016			Taux	CV ¹⁾	Variation en points de % par rapport
Taux						au mois précédent
3.2	3.3	3.1	Total	3.0 A	-0.1	-0.1
3.4	3.7	3.5	Zurich	3.4 A	-0.1	-0.1
2.5	2.7	2.6	Berne	2.4 A	-0.2	-0.1
2.0	2.1	1.8	Lucerne	1.7 A	-0.1	-0.2
1.0	1.0	1.0	Uri	0.8 C	-0.2	0.1
1.6	1.8	1.7	Schwytz	1.6 A	-0.1	-
0.9	1.0	0.8	Obwald	0.8 B	-	-0.1
1.1	1.1	1.1	Nidwald	1.0 B	-0.1	-0.1
2.1	2.4	2.1	Glaris	2.0 B	-0.1	-0.2
2.2	2.4	2.4	Zoug	2.3 B	-0.1	-
2.8	2.8	2.4	Fribourg	2.4 A	-	-0.1
2.6	3.0	2.8	Soleure	2.6 A	-0.2	-0.1
3.7	3.9	3.7	Bâle-Ville	3.6 A	-0.1	-0.2
2.7	3.0	2.9	Bâle-Campagne	2.8 A	-0.1	-0.2
3.2	3.3	3.3	Schaffhouse	3.2 B	-0.1	-
1.9	1.8	1.7	Appenzell Rh.-Ext.	1.7 B	-	-
1.0	1.1	0.8	Appenzell Rh.-Int.	0.9 C	0.1	-0.1
2.4	2.5	2.3	Saint-Gall	2.2 A	-0.1	-0.1
1.8	1.7	1.8	Grisons	1.2 A	-0.6	-0.2
3.0	3.2	3.1	Argovie	3.0 A	-0.1	-
2.4	2.5	2.2	Thurgovie	2.1 A	-0.1	-0.3
3.7	3.5	3.1	Tessin	3.0 A	-0.1	-0.1
4.7	4.7	4.4	Vaud	4.2 A	-0.2	-0.2
4.0	3.9	3.3	Valais	2.9 A	-0.4	-0.3
5.3	5.8	5.6	Neuchâtel	5.2 A	-0.4	-0.2
5.6	5.5	5.2	Genève	5.1 A	-0.1	-0.2
4.0	4.6	4.4	Jura	4.3 B	-0.1	-

L'explication des termes se trouve en pages 26 à 28.

¹⁾ Coefficient de variation (CV): A=0.0-1.0%, B=1.1-2.0%, C=2.1-5.0%, D=5.1-10.0%, E=10.1-16.5%, F=16.6-25.0%, G>25%.

Si l'on ne tenait pas compte de l'influence de l'aide aux chômeurs et de l'aide sociale versées par les cantons, le taux de chômage des cantons suivants serait plus bas (pp = point de pourcentage):

VD (-0.6 pp), GE (-0.4 pp), SH (-0.2 pp), NE (-0.2 pp).

T2c: Demandeurs d'emploi inscrits selon les cantons

Moyenne annuelle		Mai 2017		Juin 2017					
2015	2016			Effectifs	Variation par rapport		au mois de l'année précédente		
Effectifs		au mois précédent			au mois de l'année précédente		absolue	relative (en %)	
Nombre	Part (en %)			absolue	relative (en %)	absolue			relative (en %)
200973	211097	202419	Total	196896	100.0	-5523	-2.7	-4235	-2.1
34218	36786	35784	Zurich	35134	17.8	-650	-1.8	-340	-1.0
19039	20084	19019	Berne	18230	9.3	-789	-4.1	-653	-3.5
7027	7467	7091	Lucerne	6914	3.5	-177	-2.5	-234	-3.3
364	363	359	Uri	294	0.1	-65	-18.1	-12	-3.9
2147	2290	2262	Schwytz	2240	1.1	-22	-1.0	112	5.3
359	376	339	Obwald	322	0.2	-17	-5.0	-33	-9.3
486	512	476	Nidwald	449	0.2	-27	-5.7	-57	-11.3
810	847	757	Glaris	735	0.4	-22	-2.9	-93	-11.2
2519	2654	2747	Zoug	2704	1.4	-43	-1.6	97	3.7
7877	8299	7975	Fribourg	7849	4.0	-126	-1.6	161	2.1
6094	6874	6806	Soleure	6670	3.4	-136	-2.0	-2	-0.0
5208	5502	5454	Bâle-Ville	5380	2.7	-74	-1.4	-42	-0.8
5359	5859	5698	Bâle-Campagne	5662	2.9	-36	-0.6	-164	-2.8
2415	2566	2595	Schaffhouse	2507	1.3	-88	-3.4	-65	-2.5
928	952	915	Appenzell Rh.-Ext.	919	0.5	4	0.4	5	0.5
135	142	108	Appenzell Rh.-Int.	110	0.1	2	1.9	-24	-17.9
11066	11549	10752	Saint-Gall	10609	5.4	-143	-1.3	-531	-4.8
3478	3502	3390	Grisons	2671	1.4	-719	-21.2	-280	-9.5
14945	15976	15823	Argovie	15613	7.9	-210	-1.3	20	0.1
5798	6145	5939	Thurgovie	5798	2.9	-141	-2.4	-163	-2.7
9710	9359	8758	Tessin	8455	4.3	-303	-3.5	-26	-0.3
25210	26238	25292	Vaud	24718	12.6	-574	-2.3	-377	-1.5
10772	10577	8892	Valais	8121	4.1	-771	-8.7	-706	-8.0
6672	7170	6902	Neuchâtel	6612	3.4	-290	-4.2	-298	-4.3
16170	16593	15895	Genève	15761	8.0	-134	-0.8	-594	-3.6
2167	2415	2391	Jura	2419	1.2	28	1.2	64	2.7

L'explication des termes se trouve en pages 26 à 28.

Juin 2017												
Situation des demandeurs d'emploi non-chômeurs 1)												
Cantons	Programmes d'emploi temporaire	Variation par rapport au mois précédent		Reconversion/perfectionnement	Variation par rapport au mois précédent		Gain intermédiaire	Variation par rapport au mois précédent		Autres demandeurs d'emploi non-chômeurs	Variation par rapport au mois précédent	
		absolue	relative (en %)		absolue	relative (en %)		absolue	relative (en %)		absolue	relative (en %)
CH	8025	-737	-8.4	2254	-241	-9.7	34305	466	1.4	18709	1164	6.6
ZH	297	-20	-6.3	122	-18	-12.9	4136	8	0.2	2654	79	3.1
BE	279	-26	-8.5	85	-22	-20.6	2210	17	0.8	2066	49	2.4
LU	409	-22	-5.1	263	-14	-5.1	1174	-18	-1.5	1184	75	6.8
UR	23	-5	-17.9	1	-2	-66.7	77	-8	-9.4	34	-13	-27.7
SZ	162	-3	-1.8	2	2	-	313	10	3.3	352	20	6.0
OW	51	3	6.3	20	-14	-41.2	27	1	3.8	57	-	-
NW	64	-12	-15.8	26	-7	-21.2	25	-3	-10.7	82	-1	-1.2
GL	39	-4	-9.3	13	1	8.3	153	13	9.3	89	11	14.1
ZG	300	-25	-7.7	8	-4	-33.3	391	21	5.7	429	41	10.6
FR	588	-76	-11.4	672	-82	-10.9	1843	60	3.4	854	61	7.7
SO	377	-23	-5.8	161	-6	-3.6	1588	61	4.0	684	46	7.2
BS	121	-7	-5.5	41	-17	-29.3	1153	-7	-0.6	484	28	6.1
BL	78	-1	-1.3	33	-2	-5.7	1067	1	0.1	307	16	5.5
SH	110	-23	-17.3	30	-7	-18.9	500	-17	-3.3	478	11	2.4
AR	35	-7	-16.7	37	-2	-5.1	139	-4	-2.8	184	27	17.2
AI	1	-1	-50.0	1	-1	-50.0	27	-1	-3.6	4	-	-
SG	521	-9	-1.7	146	-12	-7.6	1920	64	3.4	1962	137	7.5
GR	290	-36	-11.0	67	-7	-9.5	752	20	2.7	289	20	7.4
AG	411	-45	-9.9	32	-16	-33.3	2643	2	0.1	1497	125	9.1
TG	347	-52	-13.0	69	-17	-19.8	1413	30	2.2	879	70	8.7
TI	633	-77	-10.8	93	-10	-9.7	1873	-17	-0.9	765	-16	-2.0
VD	1305	-134	-9.3	30	8	36.4	5289	187	3.7	1341	226	20.3
VS	464	-112	-19.4	68	-2	-2.9	1938	-34	-1.7	612	25	4.3
NE	316	-8	-2.5	52	9	20.9	1102	53	5.1	370	20	5.7
GE	792	-11	-1.4	168	1	0.6	2194	12	0.5	597	58	10.8
JU	12	-1	-7.7	14	-	-	358	15	4.4	455	49	12.1

L'explication des termes se trouve en pages 26 à 28.

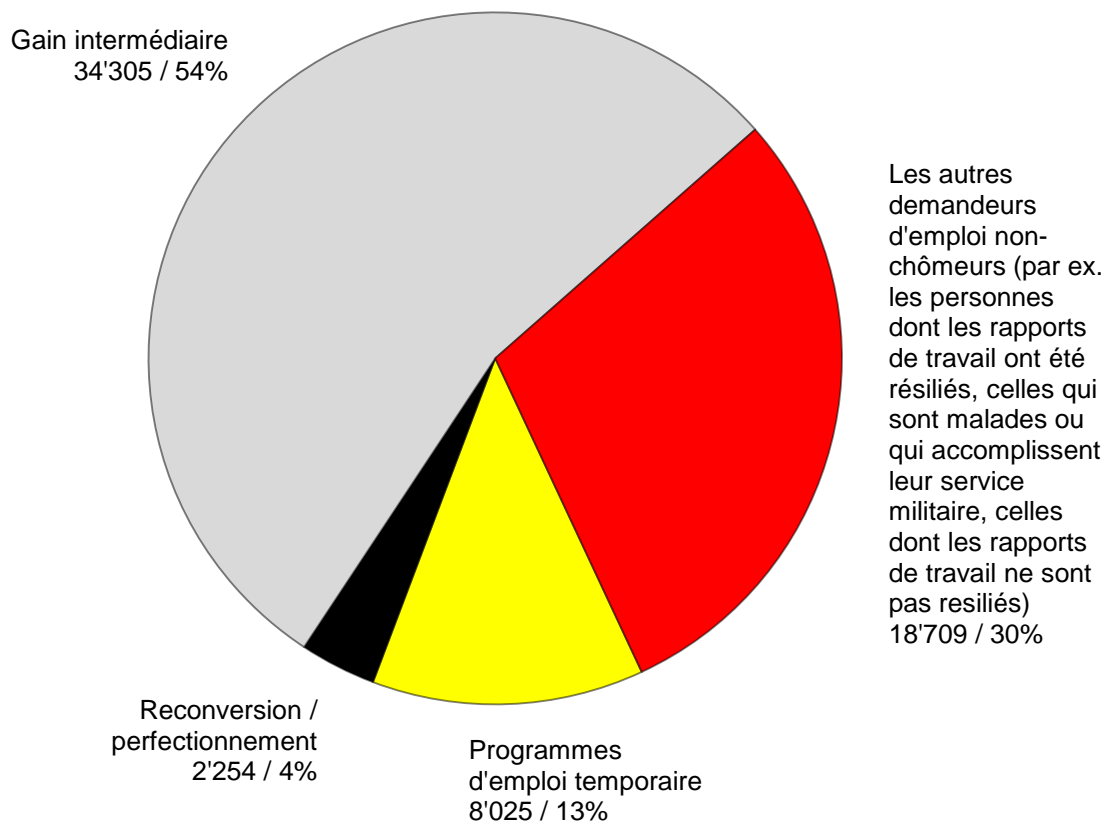
1) Demandeurs d'emploi inscrits moins chômeurs inscrits = demandeurs d'emploi non-chômeurs.

Demandeurs d'emploi inscrits non-chômeurs

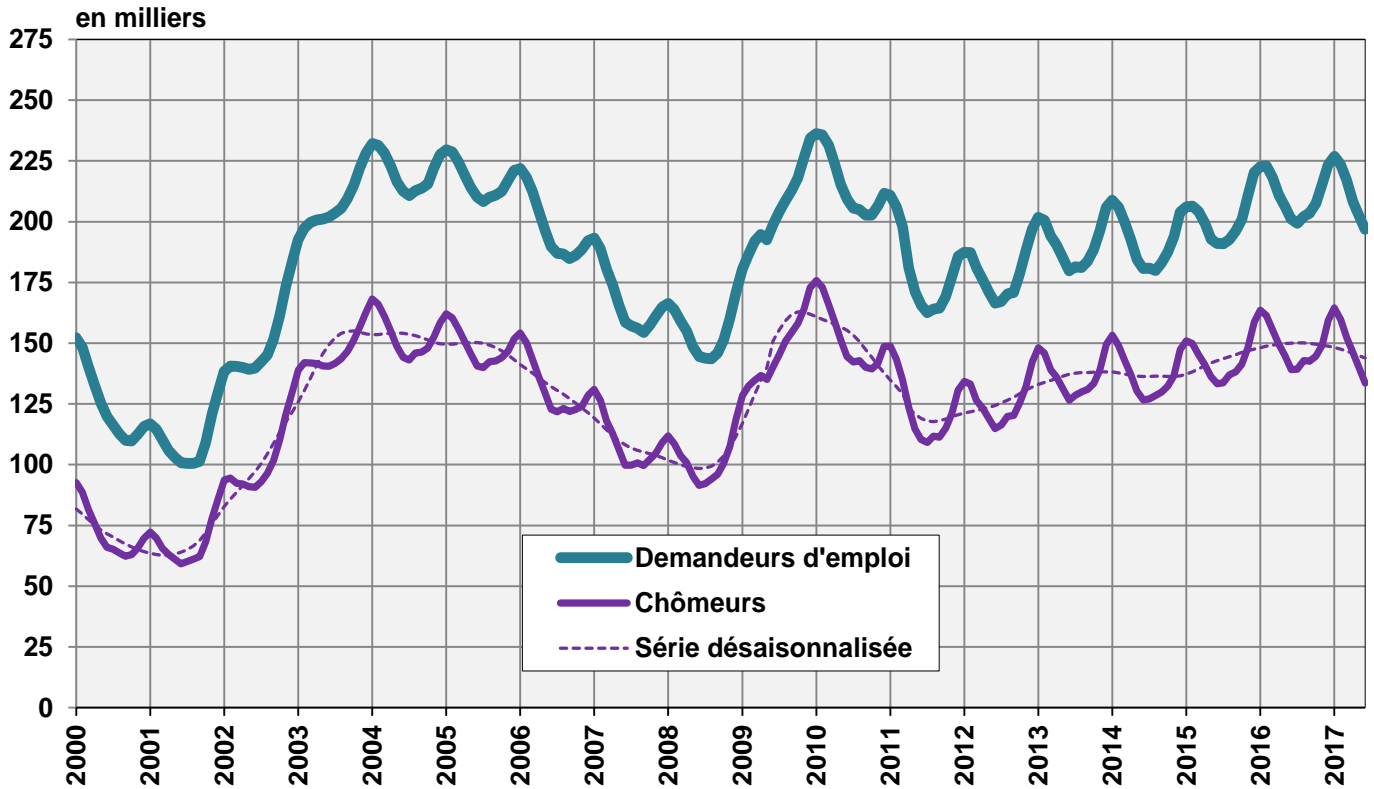
Les **demandeurs d'emploi non-chômeurs** sont les personnes qui sont inscrites aux offices régionaux de placement mais qui - à la différence des chômeurs - ne sont pas immédiatement disponibles pour placement ou ont un emploi.

- Les demandeurs d'emploi inscrits non-chômeurs correspondent à la différence entre le total des demandeurs d'emploi inscrits et les chômeurs.
- Les demandeurs d'emploi inscrits non-chômeurs se répartissent entre les catégories suivantes: demandeurs d'emploi en programme d'emploi temporaire, en reconversion ou en perfectionnement, en gain intermédiaire et autres demandeurs d'emploi.

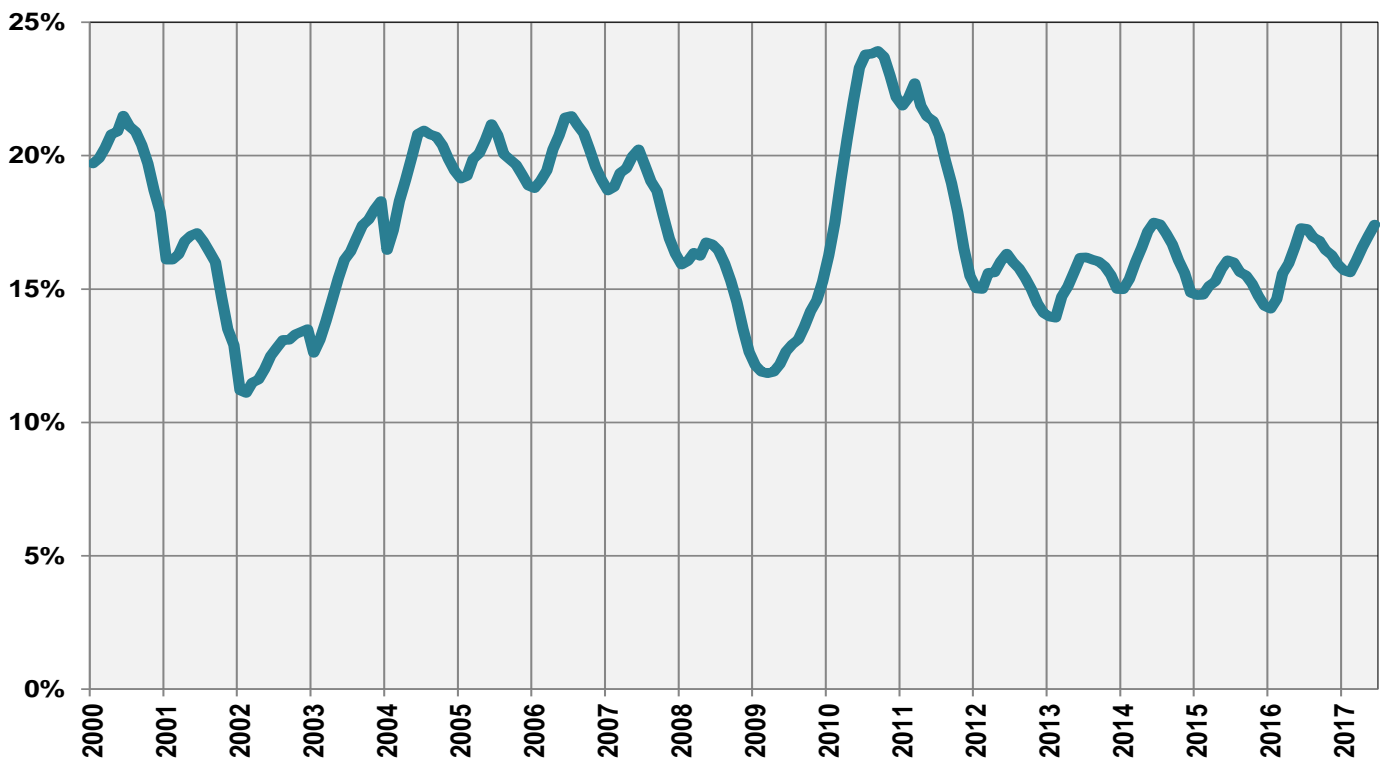
G2: Part des demandeurs d'emploi inscrits non-chômeurs (Total: 63'293) juin 2017



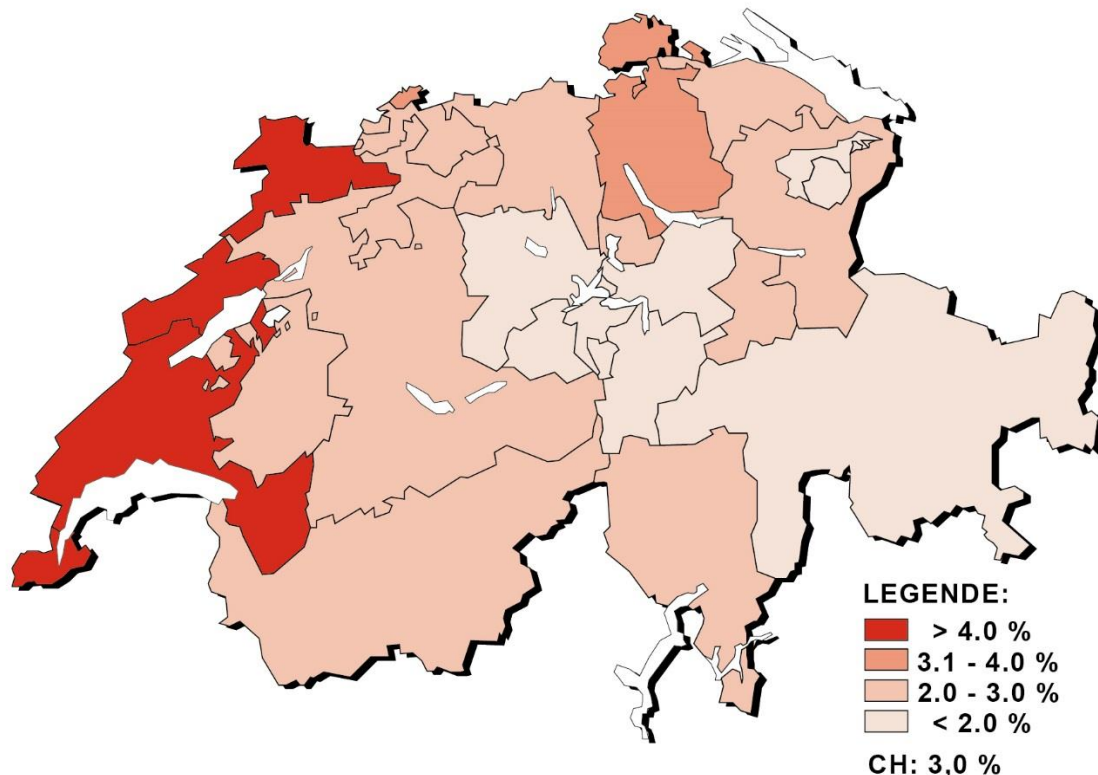
G3: Demandeurs d'emploi et chômeurs inscrits



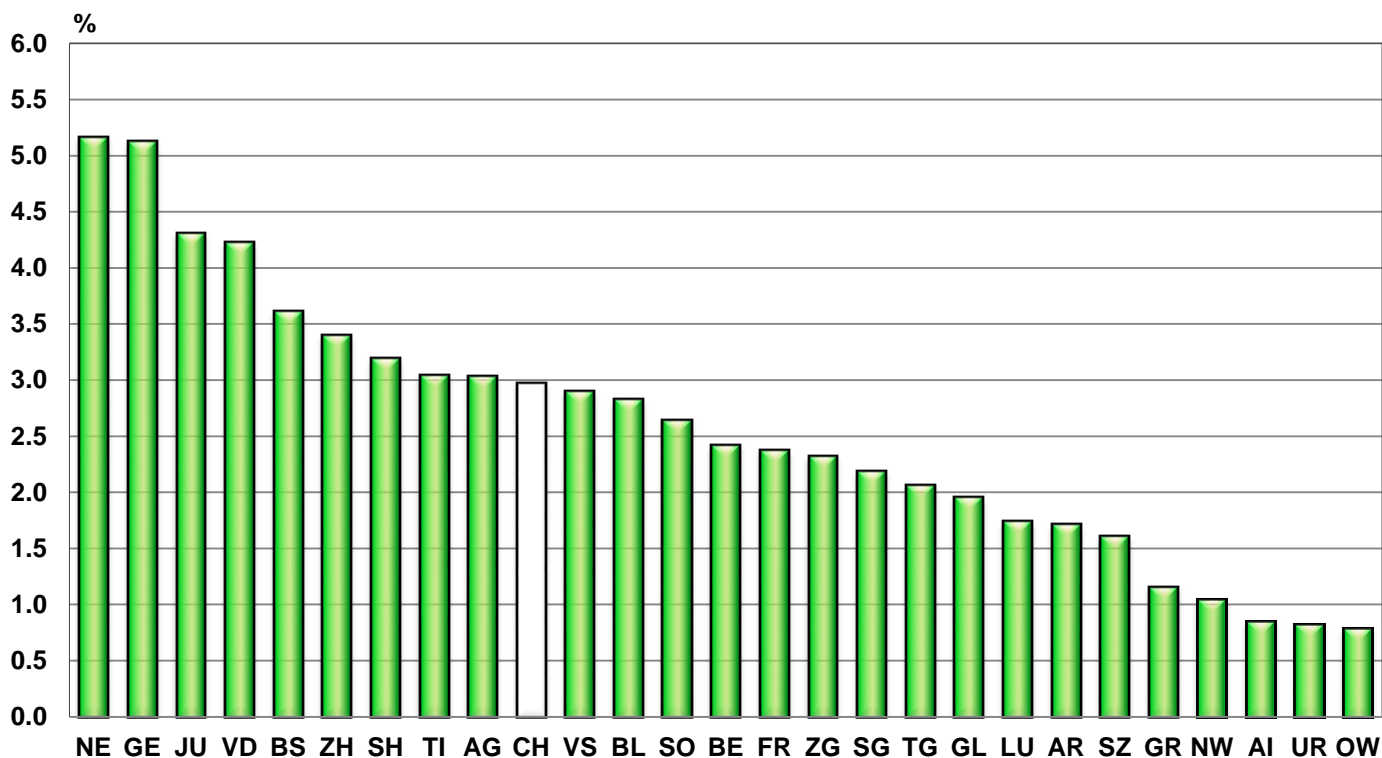
G4: Part des chômeurs de longue durée au total des chômeurs



G5: Taux de chômage par canton, juin 2017



G6: Taux de chômage par canton, juin 2017



T3: Chômeurs inscrits selon les branches économiques ¹⁾

Moyenne annuelle		Mai		Juin 2017					
2015	2016	2017		Effectifs		Variation par rapport			
						au mois précédent		au mois de l'année précédente	
Nombre	Taux ²⁾ CV ³⁾			absolue	relative (en %)	absolue	relative (en %)		
142810	149317	139778	Total	133603		-6175	-4.4	-5524	-4.0
1315	1301	980	A Secteur 1 (Agriculture, sylviculture et pêche)	951	0.9 A	-29	-3.0	-63	-6.2
36074	38808	33987	B-F Secteur 2 (Industrie)	31142	3.5 A	-2845	-8.4	-3563	-10.3
96831	101258	98585	G-T Secteur 3 (Autres services)	95501	3.2 A	-3084	-3.1	-256	-0.3
1315	1301	980	A 01-03 Agriculture, sylviculture et pêche	951	0.9 A	-29	-3.0	-63	-6.2
84	108	101	B 05-09 Industries extractives	81	2.0 C	-20	-19.8	-23	-22.1
2916	3106	3131	C 10-12 Aliments, boissons et tabac	2985	4.5 B	-146	-4.7	-45	-1.5
422	484	447	C 13-14 Textiles et habillement	392	3.6 C	-55	-12.3	-64	-14.0
48	70	78	C 15 Cuir, chaussures	76	6.5 D	-2	-2.6	2	2.7
950	1032	900	C 16 Articles en bois et en liège, vannerie et sparterie	792	2.2 B	-108	-12.0	-120	-13.2
1140	1178	1137	C 17-18 Industrie du papier, imprimerie	1114	4.0 B	-23	-2.0	-39	-3.4
1492	1528	1454	C 19-21 Industrie chimique, raffinage de pétrole	1422	2.7 B	-32	-2.2	-41	-2.8
1002	1053	1076	C 22 Matières plastiques, caoutchouc	1001	5.1 B	-75	-7.0	8	0.8
602	687	600	C 23 Verres, céramiques et produits en ciment	588	3.6 C	-12	-2.0	-73	-11.0
3596	3930	3408	C 24-25 Métallurgie, produits métalliques	3238	3.8 A	-170	-5.0	-525	-14.0
4376	4780	4193	C 26-27 Electrotechnique, électronique, montres, optique	3982	3.7 A	-211	-5.0	-699	-14.9
1771	2072	1814	- C 2652 - Montres	1700	5.9 B	-114	-6.3	-316	-15.7
1997	2249	1979	C 28 Fabrication de machines	1863	2.5 B	-116	-5.9	-294	-13.6
408	449	445	C 29-30 Fabrication de véhicules	406	3.3 C	-39	-8.8	-30	-6.9
1547	1782	1663	C 31-33 Meubles; Réparation de machines	1563	3.4 B	-100	-6.0	-136	-8.0
354	411	377	D 35 Production et distribution d'énergie	353	1.4 B	-24	-6.4	-38	-9.7
467	502	451	E 36-39 Reconversion; traitement et distribution d'eau	390	2.8 C	-61	-13.5	-96	-19.8
14674	15458	12547	F 41-43 Bâtiment et génie civil 4)	10896	3.9 A	-1651	-13.2	-1350	-11.0
20558	21583	21376	G 45-47 Commerce, entretien et réparation d'automobiles	20774	3.8 A	-602	-2.8	117	0.6
2471	2518	2376	G 45 Commerce, réparation d'auto	2284	2.9 A	-92	-3.9	-30	-1.3
8173	8393	8196	G 46 Commerce de gros	8047	4.0 A	-149	-1.8	-33	-0.4
9915	10671	10804	G 47 Commerce de détail	10443	3.9 A	-361	-3.3	180	1.8
5420	5686	5860	H 49-53 Trafic et transports	5565	3.1 A	-295	-5.0	122	2.2
13398	13427	13323	I 55-56 Hôtellerie et restauration	11771	6.5 A	-1552	-11.6	-577	-4.7
4518	4780	4761	J 58-63 Information et communication	4722	3.5 A	-39	-0.8	77	1.7
2317	2384	2418	- J 62 - Informatique	2406	3.3 B	-12	-0.5	87	3.8
6626	6990	7250	K 64-66 Activités financières et d'assurance	7196	2.9 A	-54	-0.7	262	3.8
3666	3821	4024	- K 64 - Banques	4024	2.8 A	-	-	226	6.0
1042	1092	1117	- K 65 - Assurances	1056	2.0 B	-61	-5.5	-44	-4.0
1349	1398	1351	L 68 Activités immobilières	1372	2.9 B	21	1.6	44	3.3
9523	10454	10035	M 69-75 Activités spécialisées, scientifiques et techn.	9909	2.9 A	-126	-1.3	-374	-3.6
564	611	591	- M 72 - Recherche et développement	583	3.1 C	-8	-1.4	-4	-0.7
10968	10845	9454	N 77-82 Activités de services administratifs et de soutien 4)	8975	...	-479	-5.1	-732	-7.5
3218	3388	3267	O 84 Administration publique, assurances sociales	3265	1.6 A	-2	-0.1	119	3.8
4322	4595	4192	P 85 Enseignement	4341	1.8 A	149	3.6	101	2.4
10632	11435	11268	Q 86-88 Santé et action sociale	11244	2.2 A	-24	-0.2	550	5.1
1743	1883	1823	R 90-93 Arts, spectacles et activités récréatives	1852	3.6 B	29	1.6	104	5.9
3483	3629	3418	S 94-96 Autres activités de services	3308	2.7 A	-110	-3.2	-153	-4.4
1072	1166	1207	T 97-98 Ménages privés avec du personnel domestique	1207	...	-	-	84	7.5
8590	7951	6226	Non spécifié, autres	6009	...	-217	-3.5	-1642	-21.5

L'explication des termes se trouve en pages 26 à 28.

1) Classement des branches économiques selon NOGA 2008.

2) Sur les 4'493'249 personnes actives recensées par le pooling 2012 - 2014, 515'964 personnes n'affichent pas d'indication de la branche économique. Parmi ceux-ci se trouvent 213'229 chômeurs. Ainsi, les taux de chômage par secteurs économiques sont légèrement surestimés et ne sont pas directement comparables avec les autres taux de chômage de la statistique du marché du travail réalisée par le SECO.

3) Coefficient de variation (CV): A=0.0-1.0%, B=1.1-2.0%, C=2.1-5.0%, D=5.1-10.0%, E=10.1-16.5%, F=16.6-25.0%, G>25%.

4) Il n'est pas possible de calculer le taux de ce chômage pour les branches économiques NOGA N 77 à 82 car le groupe NOGA 78 «Activités des agences privées de placement» comprend également des chômeurs appartenant à d'autres branches économiques.

T4: Chômeurs inscrits selon les groupes de professions¹⁾

Moyenne annuelle		Mai		Juin 2017					
2015	2016	2017		Effectifs		Variation par rapport			
Effectifs						au mois précédent		au mois de l'année précédente	
			Nombre	Taux ²⁾ CV ³⁾	absolue	relative (en %)	absolue	relative (en %)	
142810	149317	139778	Total	133603		-6175	-4.4	-5524	-4.0
2396	2360	1641	11 Agriculture, économie forestière, élevage et soins aux animaux	1473	1.2 A	-168	-10.2	-131	-8.2
1059	1110	1057	21 Prod. de denrées alimentaires, de boissons et de tabacs	980	2.6 B	-77	-7.3	-102	-9.4
449	494	422	22 Industrie textile et industrie du cuir	401	2.5 C	-21	-5.0	-83	-17.1
34	37	39	23 Travail de la céramique et du verre	34	2.6 D	-5	-12.8	-	-
4344	4808	4040	24 Usinage de métaux et de la construction de machines	3735	3.5 A	-305	-7.5	-796	-17.6
3063	3315	2835	25 Electrotechnique, électronique, industrie horlogère, construction de véhicules et outillage	2708	3.1 A	-127	-4.5	-372	-12.1
946	996	919	26 Industrie du bois et du papier	797	2.1 B	-122	-13.3	-38	-4.6
631	638	599	27 Arts graphiques	590	3.7 C	-9	-1.5	-28	-4.5
661	694	621	28 Industrie chimique et matières plastiques	596	2.7 B	-25	-4.0	-39	-6.1
7086	7419	7117	29 Autres professions du façonnage et de la manufacture 4)	6756	11.1 B	-361	-5.1	-424	-5.9
2155	2332	2197	31 Ingénieurs	2101	2.0 A	-96	-4.4	-171	-7.5
1006	1110	1054	32 Techniciens	1030	1.6 B	-24	-2.3	-53	-4.9
2155	2369	2140	33-34 Dessin technique	2035	2.4 A	-105	-4.9	-195	-8.7
1819	1935	1529	35 Machinistes	1401	4.2 B	-128	-8.4	-203	-12.7
3141	3254	3115	36 Informatique	3110	2.8 A	-5	-0.2	-18	-0.6
14097	14468	11042	41 Construction	9406	4.4 A	-1636	-14.8	-1872	-16.6
113	123	102	42 Exploitation minière, travail de la pierre et fabrication de matériaux de construction	98	3.3 D	-4	-3.9	-13	-11.7
16590	17737	17428	51 Professions commerciales et de la vente	16990	5.3 A	-438	-2.5	-107	-0.6
3020	3146	3110	52 Publicité et marketing, tourisme et admin. fiduciaire	3114	3.2 A	4	0.1	-30	-1.0
4557	4638	4496	53 Transports et circulation	4184	3.3 A	-312	-6.9	-178	-4.1
974	936	880	54 Professions des postes et télécommunications	900	3.2 B	20	2.3	-34	-3.6
16540	16703	16279	61 Hôtellerie et restauration et économie domestique 5)	14731	6.9 A	-1548	-9.5	-634	-4.1
7405	7638	7524	62 Nettoyage, hygiène et soins corporels	7200	4.2 A	-324	-4.3	-75	-1.0
7669	8374	8582	71 Entrepreneurs, directeurs et fonctionnaires supérieurs	8511	2.3 A	-71	-0.8	210	2.5
12471	12930	12505	72 Professions commerciales et administratives	12210	2.7 A	-295	-2.4	-88	-0.7
2701	2845	2995	73 Professionnels de la banque et employés d'assurance	2977	3.3 A	-18	-0.6	154	5.5
1135	1195	1226	74 Prof. afférentes au maintien de l'ordre et à la sécurité	1165	2.1 B	-61	-5.0	16	1.4
644	750	823	75 Professions judiciaires	832	2.3 B	9	1.1	84	11.2
1140	1177	1148	81 Professions des médias et apparentées	1132	2.3 B	-16	-1.4	-33	-2.8
1553	1588	1480	82 Professions artistiques	1469	2.8 B	-11	-0.7	-89	-5.7
4700	4988	4877	83-84 Assistance sociale et spirituelle et éducation	5062	1.5 A	185	3.8	396	8.5
1690	1729	1618	85 Sciences soc., humaines, naturelles, physiques et exactes	1590	4.8 B	-28	-1.7	-64	-3.9
5440	5782	5596	86 Professions de la santé	5545	1.6 A	-51	-0.9	86	1.6
291	307	313	87 Professions du sport et du divertissement	348	4.3 C	35	11.2	22	6.7
525	668	704	91 Professions du secteur tertiaire spa	700	1.4 B	-4	-0.6	21	3.1
8454	8437	7347	92-93 Autres professions	7329	-18	-0.2	-733	-9.1
156	290	378	Non spécifié	363	-15	-4.0	90	33.0

L'explication des termes se trouve en pages 26 à 28.

1) Classement des groupes de professions selon la NSP 2000 de l'Office fédéral de la statistique.

2) Sur les 4'493'249 personnes actives recensées par le pooling 2012 - 2014, 410'151 personnes n'affichent pas l'indication de leur profession. Parmi ceux-ci se trouvent 213'229 chômeurs. Ainsi, les taux de chômage par profession sont légèrement surestimés et ne sont pas directement comparables avec les autres taux de chômage de la statistique du marché du travail réalisée par le SECO.

3) Coefficient de variation (CV): A=0.0-1.0%, B=1.1-2.0%, C=2.1-5.0%, D=5.1-10.0%, E=10.1-16.5%, F=16.6-25.0%, G>25%.

4) Ce groupe de professions comprend principalement des activités n'exigeant que peu de qualifications professionnelles et des travaux auxiliaires.

5) Dont économie domestique 1876 personnes (juin 2017).

T5: Chômeurs inscrits selon les classes d'âge

Moyenne annuelle		Mai 2017		Juin 2017								
2015	2016			Effectifs	Variation par rapport						Flux	
		au mois précédent			au mois de l'année précédente				Entrées	Sorties		
Nombre	Taux			CV ¹⁾	absolue	relative (en %)	absolue	relative (en %)				
142810	149317	139778	Total	133603	3.0	A	-6175	-4.4	-5524	-4.0	25814	31989
4431	4383	3070	15-19 ans	3071	1.6	A	1	0.0	-271	-8.1	1223	1073
14343	14448	11886	20-24 ans	11037	3.0	A	-849	-7.1	-1412	-11.3	3114	3888
19016	19917	18329	25-29 ans	17424	3.7	A	-905	-4.9	-906	-4.9	3980	4808
19963	20787	19632	30-34 ans	18666	3.7	A	-966	-4.9	-1009	-5.1	3713	4680
17465	18484	17780	35-39 ans	17080	3.5	A	-700	-3.9	-279	-1.6	3206	3914
16169	16735	15565	40-44 ans	15015	2.8	A	-550	-3.5	-744	-4.7	2758	3345
16269	16671	15844	45-49 ans	15088	2.6	A	-756	-4.8	-650	-4.1	2693	3426
14901	16072	15622	50-54 ans	14917	2.8	A	-705	-4.5	-421	-2.7	2502	3261
11683	12600	12557	55-59 ans	12082	2.8	A	-475	-3.8	-17	-0.1	1750	2290
8572	9221	9493	60 ans et plus	9223	2.5	A	-270	-2.8	185	2.0	875	1304
			Hommes									
80978	84548	77316	Total	73058	3.0	A	-4258	-5.5	-4344	-5.6	14262	18519
2546	2511	1813	15-19 ans	1807	1.8	A	-6	-0.3	-144	-7.4	713	635
7983	8123	6680	20-24 ans	6040	3.3	A	-640	-9.6	-898	-12.9	1685	2282
10206	10595	9385	25-29 ans	8756	3.5	A	-629	-6.7	-786	-8.2	2065	2662
10820	11124	10159	30-34 ans	9592	3.5	A	-567	-5.6	-617	-6.0	2056	2617
9709	10194	9540	35-39 ans	9013	3.4	A	-527	-5.5	-318	-3.4	1738	2271
9190	9472	8527	40-44 ans	8149	2.8	A	-378	-4.4	-560	-6.4	1513	1908
9418	9644	8835	45-49 ans	8388	2.6	A	-447	-5.1	-608	-6.8	1525	1958
8693	9393	8894	50-54 ans	8432	2.9	A	-462	-5.2	-350	-4.0	1432	1922
6987	7598	7463	55-59 ans	7084	3.0	A	-379	-5.1	-87	-1.2	999	1408
5428	5893	6020	60 ans et plus	5797	2.6	A	-223	-3.7	24	0.4	536	856
			Femmes									
61832	64769	62462	Total	60545	2.9	A	-1917	-3.1	-1180	-1.9	11552	13470
1885	1872	1257	15-19 ans	1264	1.4	A	7	0.6	-127	-9.1	510	438
6360	6325	5206	20-24 ans	4997	2.8	A	-209	-4.0	-514	-9.3	1429	1606
8810	9322	8944	25-29 ans	8668	3.8	A	-276	-3.1	-120	-1.4	1915	2146
9143	9663	9473	30-34 ans	9074	3.9	A	-399	-4.2	-392	-4.1	1657	2063
7755	8290	8240	35-39 ans	8067	3.6	A	-173	-2.1	39	0.5	1468	1643
6978	7263	7038	40-44 ans	6866	2.8	A	-172	-2.4	-184	-2.6	1245	1437
6851	7027	7009	45-49 ans	6700	2.5	A	-309	-4.4	-42	-0.6	1168	1468
6208	6678	6728	50-54 ans	6485	2.6	A	-243	-3.6	-71	-1.1	1070	1339
4696	5002	5094	55-59 ans	4998	2.6	A	-96	-1.9	70	1.4	751	882
3144	3328	3473	60 ans et plus	3426	2.4	A	-47	-1.4	161	4.9	339	448

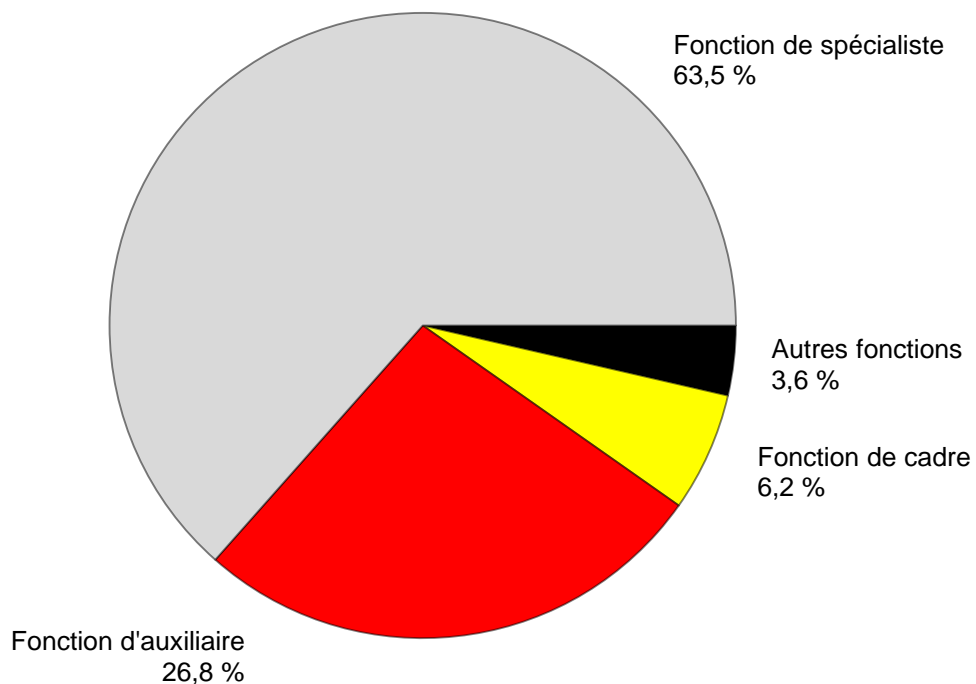
L'explication des termes se trouve en pages 26 à 28.

¹⁾ Coefficient de variation (CV): A=0.0-1.0%, B=1.1-2.0%, C=2.1-5.0%, D=5.1-10.0%, E=10.1-16.5%, F=16.6-25.0%, G>25%.

T6: Chômeurs inscrits selon la dernière fonction exercée

Moyenne annuelle		Mai 2017		Juin 2017							
2015	2016			Effectifs	Variation par rapport				Flux		
		au mois précédent			au mois de l'année précédente		Entrées	Sorties			
Nombre	Part (en %)			absolue	relative (en %)	absolue			relative (en %)		
142810	149317	139778	Total	133603	100.0	-6175	-4.4	-5524	-4.0	25814	31989
489	476	455	Indépendants	446	0.3	-9	-2.0	-7	-1.5	87	95
8067	8472	8299	Cadres	8234	6.2	-65	-0.8	-260	-3.1	1134	1239
88463	93200	88375	Spécialistes	84809	63.5	-3566	-4.0	-2236	-2.6	16391	19899
40584	41825	38344	Auxiliaires	35746	26.8	-2598	-6.8	-2823	-7.3	6814	9453
2658	2834	2328	Apprentis	2275	1.7	-53	-2.3	-120	-5.0	662	696
768	835	736	Stagiaire	735	0.6	-1	-0.1	-16	-2.1	200	200
1715	1608	1187	Ecoliers, étudiants	1303	1.0	116	9.8	-54	-4.0	517	399
67	67	54	Travailleurs à domicile	55	0.0	1	1.9	-8	-12.7	9	8
-	-	-	Non spécifié	-	-	-	-	-	-	-	-

L'explication des termes se trouve en pages 26 à 28.

G7: Chômeurs inscrits selon la dernière fonction exercée, juin 2017

T7: Chômeurs de longue durée

Moyenne annuelle		Mai 2017		Juin 2017						
2015	2016			Effectifs	Variation par rapport				Part en % du total des chô- meurs	
Effectifs		au mois précédent			au mois de l'année précédente					
Nombre	Part (en %)	absolue		relative (en %)	absolue	relative (en %)				
21770	24061	23771	Total	23265	100.0	-506	-2.1	-779	-3.2	17.4
			Selon la région:							
12117	14262	14490	Suisse alémanique	14229	61.2	-261	-1.8	-130	-0.9	16.8
9652	9799	9281	Suisse romande et Tessin	9036	38.8	-245	-2.6	-649	-6.7	18.4
			Selon le sexe:							
9513	10358	10178	Femmes	10186	43.8	8	0.1	-214	-2.1	16.8
12256	13703	13593	Hommes	13079	56.2	-514	-3.8	-565	-4.1	17.9
			Selon la nationalité:							
11970	13270	13022	Suisses	12902	55.5	-120	-0.9	-380	-2.9	17.7
9799	10791	10749	Etrangers	10363	44.5	-386	-3.6	-399	-3.7	17.1
			Selon l'âge:							
445	504	399	15-24 ans	398	1.7	-1	-0.3	-174	-30.4	2.8
12059	13423	12880	25-49 ans	12604	54.2	-276	-2.1	-668	-5.0	15.1
9266	10133	10492	50 ans et plus	10263	44.1	-229	-2.2	63	0.6	28.3
			Pour quelques groupes de professions:							
601	770	799	Usinage de métaux et constr. machines	732	3.1	-67	-8.4	-67	-8.4	19.6
410	517	524	Electrotechnique, électronique, industrie horlogère, construction de véhicules et outillage	490	2.1	-34	-6.5	-22	-4.3	18.1
1360	1549	1539	Autres prof. du façonnage et de la manufacture	1497	6.4	-42	-2.7	-43	-2.8	22.2
579	590	557	Informatique	547	2.4	-10	-1.8	-46	-7.8	17.6
1411	1608	1594	Construction	1457	6.3	-137	-8.6	-56	-3.7	15.5
2420	2748	2788	Professions commerciales et de la vente	2784	12.0	-4	-0.1	50	1.8	16.4
475	516	512	Publicité et marketing, tourisme et admin. fiduciaire	529	2.3	17	3.3	-	-	17.0
799	878	878	Transports et circulation	831	3.6	-47	-5.4	-40	-4.6	19.9
2389	2481	2340	Hôtel, restauration économie domestique	2284	9.8	-56	-2.4	-221	-8.8	15.5
1411	1488	1452	Nettoyage, hygiène et soins corporels	1438	6.2	-14	-1.0	-42	-2.8	20.0
1367	1559	1598	Entrepreneurs, directeurs et fonctionnaires supérieurs	1597	6.9	-1	-0.1	24	1.5	18.8
2070	2210	2157	Professions commerciales et administratives	2159	9.3	2	0.1	-37	-1.7	17.7
590	586	548	Prof. de la banque et employés d'assurance	549	2.4	1	0.2	-77	-12.3	18.4
694	745	757	Assistance sociale et spirituelle et éducation	763	3.3	6	0.8	58	8.2	15.1
708	738	729	Professions de la santé	722	3.1	-7	-1.0	-16	-2.2	13.0

L'explication des termes se trouve en pages 26 à 28.

T8: Chômage des jeunes (15-24 ans)

Moyenne annuelle		Mai 2017		Juin 2017								
2015	2016			Effectifs	Variation par rapport				Taux CV ¹⁾	Variation en points de % par rapport		
		Nombre			au mois précédent		au mois de l'année précédente			au mois préc.	à l'année préc.	
				absolue	relative (en %)	absolue	relative (en %)					
18774	18831	14956	Total	14108	-848	-5.7	-1683	-10.7	2.6	A	-0.1	-0.3
			Selon la région:									
12088	12389	9906	Suisse alémanique	9388	-518	-5.2	-958	-9.3	2.3	A	-0.1	-0.2
6686	6441	5050	Suisse romande et Tessin	4720	-330	-6.5	-725	-13.3	3.4	A	-0.2	-0.5
			Selon le sexe:									
8246	8197	6463	Femmes	6261	-202	-3.1	-641	-9.3	2.3	A	-0.1	-0.3
10528	10634	8493	Hommes	7847	-646	-7.6	-1042	-11.7	2.7	A	-0.3	-0.4
			Selon la nationalité:									
12278	12489	9836	Suisses	9254	-582	-5.9	-1132	-10.9	2.1	A	-0.1	-0.2
6495	6342	5120	Etrangers	4854	-266	-5.2	-551	-10.2	4.6	A	-0.2	-0.5
			Selon l'âge:									
4431	4383	3070	15-19 ans	3071	1	0.0	-271	-8.1	1.6	A	-	-0.2
14343	14448	11886	20-24 ans	11037	-849	-7.1	-1412	-11.3	3.0	A	-0.3	-0.4
			Selon la durée écoulée:									
15309	15145	11007	1-6 mois	10685	-322	-2.9	-1004	-8.6
3020	3182	3550	7-12 mois	3025	-525	-14.8	-505	-14.3
445	504	399	> 1 année	398	-1	-0.3	-174	-30.4
			Par fonctions choisies:									
10462	10666	8344	Spécialistes	7662	-682	-8.2	-907	-10.6
4254	4016	3328	Auxiliaires	3097	-231	-6.9	-668	-17.7
2290	2441	2000	Apprentis	1945	-55	-2.8	-97	-4.8
407	435	353	Stagiaires	366	13	3.7	7	1.9
1318	1229	882	Ecoliers, étudiants	993	111	12.6	-15	-1.5

L'explication des termes se trouve en pages 26 à 28.

¹⁾ Coefficient de variation (CV): A=0.0-1.0%, B=1.1-2.0%, C=2.1-5.0%, D=5.1-10.0%, E=10.1-16.5%, F=16.6-25.0%, G>25%.

T9: Places vacantes annoncées

Moyenne annuelle		Mai 2017		Juin 2017							
2015	2016			Effectifs	Variation par rapport				Flux		
		au mois précédent			au mois de l'année précédente		Entrées 1)	Sorties			
		Nombre		Part (en %)	absolue	relative (en %)			absolue	relative (en %)	
10029	10583	11977	Total	12420	100.0	443	3.7	1151	10.2	7165	6722
...	...	11506	Dessaisonnalisé ²⁾	11438	...	-68	-0.6
			Selon le temps de travail:								
8069	8449	9556	Temps complet	9934	80.0	378	4.0	1017	11.4	5545	5157
1960	2134	2421	Temps partiel	2486	20.0	65	2.7	134	5.7	1620	1565
			Selon les cantons:								
2184	2484	2662	Zurich	2811	22.6	149	5.6	86	3.2	1423	1274
443	550	700	Berne	624	5.0	-76	-10.9	58	10.2	326	402
139	144	148	Lucerne	187	1.5	39	26.4	67	55.8	91	52
33	29	35	Uri	40	0.3	5	14.3	5	14.3	19	14
123	89	126	Schwytz	121	1.0	-5	-4.0	16	15.2	63	68
-	-	-	Obwald ³⁾	-	-	-	-	-	-	-	-
50	55	91	Nidwald	99	0.8	8	8.8	40	67.8	27	19
23	21	31	Glaris	27	0.2	-4	-12.9	-	-	11	15
215	232	243	Zoug	293	2.4	50	20.6	31	11.8	129	79
309	279	361	Fribourg	339	2.7	-22	-6.1	58	20.6	225	247
185	170	197	Soleure	183	1.5	-14	-7.1	19	11.6	133	147
119	147	144	Bâle-Ville	109	0.9	-35	-24.3	-58	-34.7	57	92
281	276	240	Bâle-Campagne	255	2.1	15	6.3	-62	-19.6	133	118
80	78	64	Schaffhouse	72	0.6	8	12.5	-4	-5.3	42	34
32	51	65	Appenzell Rh.-Ext.	69	0.6	4	6.2	26	60.5	20	16
5	3	1	Appenzell Rh.-Int.	3	0.0	2	200.0	-4	-57.1	3	1
656	674	802	Saint-Gall	812	6.5	10	1.2	123	17.9	411	401
390	374	392	Grisons	436	3.5	44	11.2	122	38.9	225	181
1207	1000	1145	Argovie	1241	10.0	96	8.4	205	19.8	554	458
358	429	428	Thurgovie	427	3.4	-1	-0.2	-45	-9.5	250	251
322	428	540	Tessin	514	4.1	-26	-4.8	67	15.0	283	309
1636	1863	2081	Vaud	2282	18.4	201	9.7	186	8.9	1245	1044
446	405	467	Valais	532	4.3	65	13.9	124	30.4	432	367
217	199	320	Neuchâtel	337	2.7	17	5.3	107	46.5	175	158
487	522	572	Genève	474	3.8	-98	-17.1	-64	-11.9	813	911
89	80	122	Jura	133	1.1	11	9.0	48	56.5	75	64

L'explication des termes se trouve en pages 26 à 28.

- ¹⁾ Toutes les annonces de places vacantes à pourvoir immédiatement ou à une date ultérieure.
- ²⁾ Méthode permettant d'éliminer la composante saisonnière d'une série chronologique. Le procédé X-12 utilisé ici recalcule toute la série pour chaque nouvelle donnée, d'où les fluctuations possibles des valeurs corrigées d'un mois à l'autre. Ces valeurs apparaissent en italique.
- ³⁾ Les nouvelles places vacantes saisies pour Obwald, sont comprises sous Nidwald depuis juillet 2009.

T10: Série chronologique chômeurs inscrits

	Janv.	Févr.	Mars	Avril	Mai	Juin	Juillet	Août	Sept.	Oct.	Nov.	Déc.	Ø
1995	167815	165351	160774	156684	151959	146342	146104	145726	143458	146364	152102	157115	153316
1996	164656	166102	165305	164151	162377	159964	161586	163705	166409	174107	183026	192171	168630
1997	205501	206291	202207	197732	192091	185320	182477	180843	177229	173484	175927	180549	188304
1998	182492	176548	165683	153897	142360	130779	125994	122225	117544	115513	118576	124309	139660
1999	125883	122026	114073	105912	98598	92399	90122	87487	85096	84263	86328	91041	98602
2000	92631	88702	81548	75642	69788	65962	65140	63708	62329	62953	65721	69724	71987
2001	72295	69766	65625	63032	61097	59176	60166	61079	62170	68298	77633	86027	67197
2002	93714	94472	92371	92025	90930	90705	92948	96362	101889	110197	120627	129809	100504
2003	138944	142023	141808	141624	140609	140485	141699	143672	146688	151259	156598	162835	145687
2004	168163	165979	160849	155061	148816	144103	143125	145923	146341	147911	152409	158416	153091
2005	162032	160451	155681	150671	145370	140661	139902	142359	142728	144066	146762	151764	148537
2006	154204	150099	143249	136360	129486	122837	121725	123074	121876	122765	124133	128580	131532
2007	131057	126395	117915	112829	106200	99781	99779	100757	99681	102039	104820	109012	109189
2008	111877	108457	103777	100880	95166	91477	92163	94039	95980	100471	107652	118762	101725
2009	128430	132402	134713	136709	135128	140253	145364	150831	154409	158138	163950	172740	146089
2010	175765	172999	166032	158570	151074	144473	142330	142879	140040	139365	141668	148636	151986
2011	148784	143325	134905	123448	114684	110378	109200	111687	111344	115178	121109	130662	122892
2012	134317	133154	126392	123158	118860	114868	116294	119823	120347	125536	132067	142309	125594
2013	148158	146001	138993	135851	131290	126498	128516	129956	131072	133443	139073	149437	136524
2014	153260	149259	142846	137087	130310	126632	127054	128434	129965	132397	136552	147369	136764
2015	150946	149921	145108	141131	136349	133256	133754	136983	138226	141269	148143	158629	142810
2016	163644	161417	155324	149540	144778	139127	139310	142858	142675	144531	149228	159372	149317
2017	164466	159809	152280	146327	139778	133603							

L'explication des termes se trouve en pages 26 à 28.

T11: Série chronologique taux de chômage ¹⁾

	Janv.	Févr.	Mars	Avril	Mai	Juin	Juillet	Août	Sept.	Oct.	Nov.	Déc.	Ø
1995	4.6	4.6	4.4	4.3	4.2	4.0	4.0	4.0	4.0	4.0	4.2	4.3	4.2
1996	4.5	4.6	4.6	4.5	4.5	4.4	4.5	4.5	4.6	4.8	5.1	5.3	4.7
1997	5.7	5.7	5.6	5.5	5.3	5.1	5.0	5.0	4.9	4.8	4.9	5.0	5.2
1998	5.0	4.9	4.6	4.2	3.9	3.6	3.5	3.4	3.2	3.2	3.3	3.4	3.9
1999	3.5	3.4	3.1	2.9	2.7	2.6	2.5	2.4	2.3	2.3	2.4	2.5	2.7
2000	2.3	2.2	2.1	1.9	1.8	1.7	1.7	1.6	1.6	1.6	1.7	1.8	1.8
2001	1.8	1.8	1.7	1.6	1.5	1.5	1.5	1.5	1.6	1.7	2.0	2.2	1.7
2002	2.4	2.4	2.3	2.3	2.3	2.3	2.4	2.4	2.6	2.8	3.1	3.3	2.5
2003	3.5	3.6	3.6	3.6	3.6	3.6	3.6	3.6	3.7	3.8	4.0	4.1	3.7
2004	4.3	4.2	4.1	3.9	3.8	3.7	3.6	3.7	3.7	3.7	3.9	4.0	3.9
2005	4.1	4.1	3.9	3.8	3.7	3.6	3.5	3.6	3.6	3.7	3.7	3.8	3.8
2006	3.9	3.8	3.6	3.5	3.3	3.1	3.1	3.1	3.1	3.1	3.1	3.3	3.3
2007	3.3	3.2	3.0	2.9	2.7	2.5	2.5	2.6	2.5	2.6	2.7	2.8	2.8
2008	2.8	2.7	2.6	2.6	2.4	2.3	2.3	2.4	2.4	2.5	2.7	3.0	2.6
2009	3.3	3.4	3.4	3.5	3.4	3.6	3.7	3.8	3.9	4.0	4.2	4.4	3.7
2010	4.1	4.0	3.8	3.7	3.5	3.3	3.3	3.3	3.2	3.2	3.3	3.4	3.5
2011	3.4	3.3	3.1	2.9	2.7	2.6	2.5	2.6	2.6	2.7	2.8	3.0	2.8
2012	3.1	3.1	2.9	2.8	2.7	2.7	2.7	2.8	2.8	2.9	3.1	3.3	2.9
2013	3.4	3.4	3.2	3.1	3.0	2.9	3.0	3.0	3.0	3.1	3.2	3.5	3.2
2014	3.4	3.3	3.2	3.1	2.9	2.8	2.8	2.9	2.9	2.9	3.0	3.3	3.0
2015	3.4	3.3	3.2	3.1	3.0	3.0	3.0	3.0	3.1	3.1	3.3	3.5	3.2
2016	3.6	3.6	3.5	3.3	3.2	3.1	3.1	3.2	3.2	3.2	3.3	3.5	3.3
2017	3.7	3.6	3.4	3.3	3.1	3.0							

L'explication des termes se trouve en pages 26 à 28.

1) Nombre de chômeurs inscrits le jour de référence divisé par le nombre de personnes actives selon le relevé structurel sur la vie active des années 2012, 2013 et 2014 (pooling sur trois ans [2012-2014], 4'493'249 personnes au total). Entre 2010 et 2013, basé sur le relevé structurel 2010: 4'322'899 personnes. Entre 2000 et 2009, basé sur RP 2000: 3'946'988 personnes. Entre 1990 et 1999, basé sur RP 1990: 3'621'716 personnes.

T12: Série chronologique demandeurs d'emploi inscrits

	Janv.	Févr.	Mars	Avril	Mai	Juin	Juillet	Août	Sept.	Oct.	Nov.	Déc.	Ø
1995	182240	179899	176174	172731	169820	166300	168070	169043	169689	174170	182041	188416	174883
1996	196999	199542	199551	199393	199135	198161	201144	203260	206938	215965	225690	234998	206731
1997	247914	251377	249483	247660	244361	241470	241455	241032	240072	239729	243922	247862	244695
1998	249222	244901	237986	230199	221901	213117	208370	203214	199869	198003	200202	203228	217518
1999	202752	199228	191859	183055	175138	167516	162771	157526	153279	151272	152497	154154	170921
2000	152261	148127	140225	132761	125283	119828	116250	112612	110089	109806	112616	115732	124633
2001	116770	114575	110115	105857	102990	100812	100534	100552	101302	108910	120808	129849	109423
2002	138443	140581	140468	140054	139202	139715	142271	145202	151503	161105	173500	183262	149609
2003	192586	197493	199702	200654	201123	201919	203712	205636	209495	215050	222282	228245	206491
2004	232197	231361	228212	222858	216377	212588	210740	212785	213733	215504	222102	227634	220508
2005	229624	228701	224525	219020	214024	210257	208300	210114	210888	212534	216859	220999	217154
2006	221825	218394	212486	204316	196638	189892	186936	186654	184880	186149	188641	192156	197414
2007	193176	188902	180298	173806	165843	158677	157068	156235	154395	157458	161214	164838	167659
2008	166414	163744	159031	154894	148527	144546	143798	143549	145937	151390	160144	171279	154438
2009	180287	186273	191992	194726	192516	198990	204137	208568	212902	217972	226116	234359	204070
2010	236317	235667	231497	223804	215264	209270	205604	204989	202774	202675	206715	211709	215524
2011	210916	205989	197837	181041	171169	165742	162530	164070	164448	169191	177681	185706	179693
2012	187417	187315	180912	176142	170776	166437	167222	170276	170867	178532	188311	196898	178425
2013	201776	200495	194224	190367	185012	179806	181398	181129	183741	188536	196522	205802	190734
2014	208777	205934	199911	192829	184436	180689	180822	179880	183113	187715	193892	203926	191827
2015	206138	206369	204266	199346	192798	191090	190939	192669	196042	200920	210886	220209	200973
2016	222751	222888	218187	210926	206239	201131	199347	201989	203568	207512	215215	223413	211097
2017	226861	223627	217248	208357	202419	196896							

L'explication des termes se trouve en pages 26 à 28.

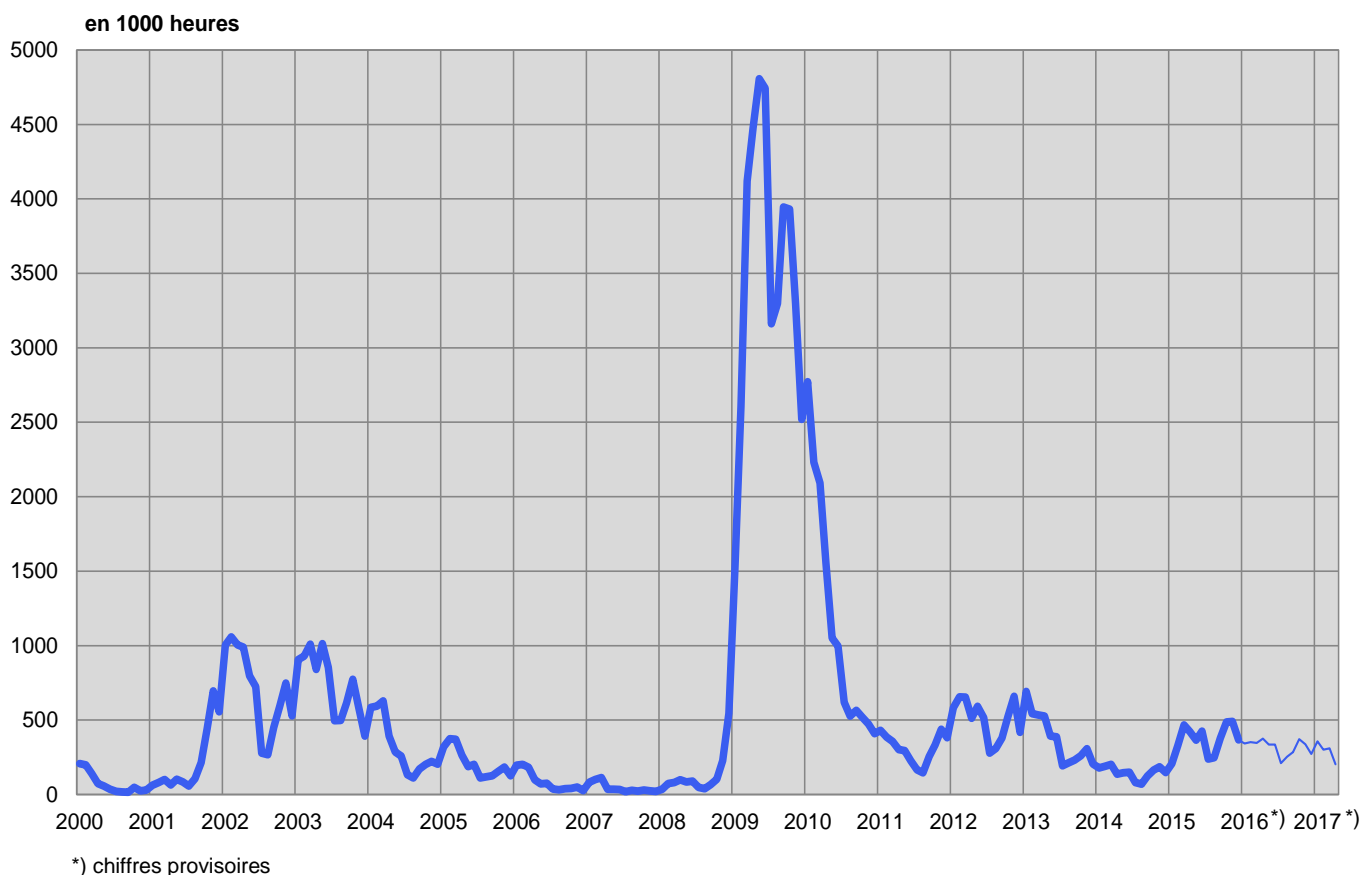
T13: Réductions de l'horaire de travail décomptées**Entreprises, travailleurs touchés et heures de travail perdues**

Caractéristiques	Avril 2017 *)	Variation par rapport à			
		Mars 2017		Avril 2016	
		absolue	en %	absolue	en %
- Entreprises	459	-81	-15.0	-209	-31.3
- Travailleurs touchés	4020	-931	-18.8	-2709	-40.3
- Heures de travail perdues	203866	-106422	-34.3	-171241	-45.7

*) *en italiques* = chiffres provisoires.

(...) Les variations supérieures de plus de 200% ne sont pas publiées.

L'explication des termes se trouve en pages 26 à 28.

G8: Réduction de l'horaire de travail, heures de travail perdues décomptées

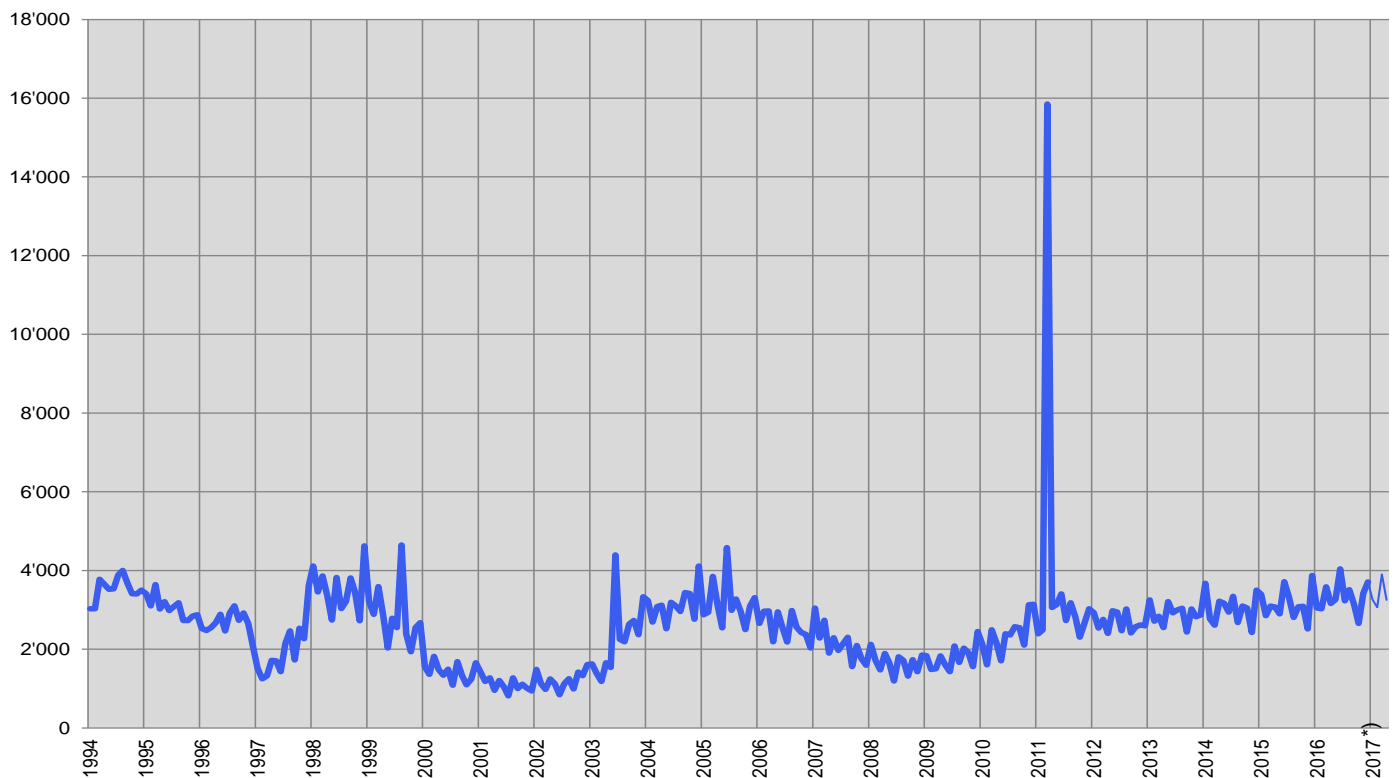
T14: Arrivées en fin de droits

	Janv.	Févr.	Mars	Avril	Mai	Juin	Juillet	Août	Sept.	Oct.	Nov.	Déc.	Ø
1997	1514	1251	1323	1718	1703	1432	2151	2463	1728	2531	2269	3620	1975
1998	4112	3454	3861	3363	2743	3820	3036	3212	3808	3452	2725	4623	3517
1999	3207	2886	3591	2877	2034	2788	2549	4648	2388	1936	2549	2671	2844
2000	1547	1365	1817	1482	1337	1494	1086	1681	1329	1097	1238	1656	1427
2001	1417	1182	1272	955	1206	1042	815	1271	1005	1111	1009	941	1102
2002	1485	1122	982	1243	1119	842	1123	1247	990	1417	1331	1610	1209
2003	1627	1384	1183	1656	1538	4395	2251	2188	2641	2732	2369	3331	2275
2004	3238	2688	3084	3117	2519	3191	3102	2963	3440	3416	2764	4111	3136
2005	2878	2939	3852	3123	2543	4583	2991	3275	2963	2499	3093	3309	3171
2006	2658	2964	2970	2187	2949	2547	2181	2985	2561	2426	2373	2030	2569
2007	3046	2286	2738	1905	2292	1971	2136	2303	1560	2093	1754	1592	2140
2008	2121	1719	1474	1894	1653	1192	1808	1715	1318	1736	1431	1851	1659
2009	1833	1488	1504	1828	1606	1428	2085	1666	2024	1914	1561	2451	1782
2010	2122	1603	2496	2166	1707	2390	2366	2573	2542	2106	3131	3143	2362
2011	2390	2487	15850	3063	3132	3406	2729	3180	2821	2306	2664	3026	3921
2012	2929	2540	2755	2402	2975	2946	2469	3021	2415	2573	2619	2592	2686
2013	3253	2714	2836	2551	3209	2925	3000	3037	2438	3021	2827	2868	2890
2014	3673	2771	2610	3219	3166	2946	3343	2677	3098	3045	2428	3501	3040
2015	3395	2851	3093	3070	2896	3716	3319	2811	3077	3088	2515	3871	3142
2016	3051	3029	3586	3162	3266	4042	3233	3509	3148	2654	3422	3709	3318
* 2017	<i>3260</i>	<i>3062</i>	<i>3902</i>	<i>3249</i>									

*) en italiques = chiffres provisoires.

L'explication des termes se trouve en pages 26 à 28.

Sur le total des personnes arrivées en fin de droits dans le courant du mois de avril à fin juin, 569 ou 18% avaient retrouvé un emploi et 626 ou 19% étaient toujours inscrites à un ORP. Ces dernières restent donc enregistrées comme demandeurs d'emploi ou chômeurs et continuent de bénéficier des services des ORP. Elles peuvent également participer aux mesures de marché du travail proposées. 2054 personnes arrivées en fin de droits (63%) n'étaient plus inscrites à un ORP (il n'est pas possible de les enregistrer ultérieurement comme ayant retrouvé du travail ou s'étant retirées du marché du travail).

G9: Arrivées en fin de droits

*) chiffres provisoires

EXPLICATIONS

Chômeurs inscrits	Personnes annoncées auprès des offices régionaux de placement, qui n'ont pas d'emploi et sont immédiatement disponibles en vue d'un placement. Peu importe qu'elles touchent, ou non, une indemnité de chômage. Les chômeurs complets cherchent un poste à plein temps; les chômeurs partiels , un poste à temps partiel.
Demandeurs d'emploi inscrits Demandeurs d'emploi inscrits non-chômeurs	Tous les demandeurs d'emploi, chômeurs et non-chômeurs, qui sont inscrits aux offices régionaux de placement et cherchent un emploi. Demandeurs d'emploi qui sont inscrits aux offices régionaux de placement cependant qui, à la différence des chômeurs, ne sont pas immédiatement disponibles pour placement ou ont un emploi. Le nombre de demandeurs d'emploi non-chômeurs correspond à la différence entre le nombre de demandeurs d'emploi enregistrés et celui des chômeurs. Ils sont classés dans les quatre sous-catégories suivantes: nombre de personnes en programme d'emploi temporaire, en programme de reconversion et de perfectionnement, en gain intermédiaire et autres demandeurs d'emploi non-chômeurs.
Programmes d'emploi temporaire (PET)	Programmes financés par l'assurance-chômage dans le but de faciliter l'intégration ou la réinsertion professionnelles des assurés. Ils permettent aux participants de conserver leurs qualifications professionnelles et de développer de nouvelles aptitudes. L'emploi temporaire peut également prendre la forme de stages pratiques dans des entreprises ou dans l'administration ou de semestres de motivation pour les jeunes sortant de l'école.
Reconversion / perfectionnement	Le but des mesures de reconversion et de perfectionnement (cours) est d'améliorer rapidement et sensiblement l'aptitude au placement de l'assuré sur le marché du travail. La mesure peut également prendre la forme de stage de formation dans une entreprise ou dans le cadre d'une entreprise d'entraînement. Les demandeurs d'emploi non-chômeurs en mesure de reconversion ou de perfectionnement sont partiellement libérés de l'entretien de conseil afin de pouvoir se consacrer plus intensivement à la formation. Ils sont recensés dans le tableau 2c de la statistique des chômeurs. Les chômeurs en mesure de reconversion ou de perfectionnement ont par contre l'obligation de se présenter aux entretiens de conseil. Ces chômeurs sont recensés dans le tableau 1a de la statistique des chômeurs.
Gain intermédiaire	Est réputé gain intermédiaire tout gain que le bénéficiaire de l'assurance-chômage retire d'une activité salariée ou indépendante exercée pendant une période de contrôle dans le but d'éviter ou de diminuer le chômage.
Autres demandeurs d'emploi non-chômeurs	Entrent dans cette catégorie les bénéficiaires d'allocations d'initiation au travail, de la contribution aux frais de déplacement quotidien et aux frais de déplacement et de séjour hebdomadaires, des prestations au titre de l'encouragement d'une activité indépendante, les demandeurs d'emploi qui ne sont pas disponibles immédiatement pour placement pour cause de maladie, de service militaire ou d'autres motifs, les personnes licenciées qui restent encore parties à un rapport de travail jusqu'à l'expiration du délai de congé.
Aptitude au placement	Le chômeur est apte au placement lorsqu'il est prêt, en mesure et en droit d'accepter un travail convenable.
Effectifs	Nombre durant le jour de référence. Le dernier jour du mois sert de jour de référence.
Entrées / Sorties	Les entrées donnent la somme des nouvelles inscriptions au chômage avec le statut de 'chômeur' plus les passages du statut de 'non-chômeur' à celui de 'chômeurs'. Inversement, les sorties se composent des désinscriptions de chômeurs et des passages du statut de 'chômeur' à celui de 'non-chômeur'. En outre, au niveau national, d'autres flux sont également mesurables et démontrables (entrées et sorties des agrégats demandeurs d'emploi, non-chômeurs, sous-agrégats non-chômeurs, emplois vacants).
Désaisonnalisation	Méthode permettant d'éliminer la composante saisonnière d'une série chronologique. Le procédé X-12 utilisé ici recalcule toute la série pour chaque nouvelle donnée, d'où les fluctuations possibles des valeurs corrigées d'un mois à l'autre.
Age	Différence entre le jour de référence (dernier jour du mois) et la date de naissance (année et mois) de la personne concernée. La formation des classes se fait par étapes tous les cinq ans.
Chômage des jeunes	Chômeurs de 15 à 24 ans.
Durée écoulée	Différence entre la date de référence et la date d'inscription, déduction faite des périodes non considérées comme du chômage (programme d'occupation, gain intermédiaire, etc.).

Situation	<p>Auparavant actif: fin de l'activité professionnelle non antérieure de plus de 6 mois à l'inscription à l'office régional de placement.</p> <p>Premier emploi: vient de terminer sa formation (les apprentis sont considérés comme auparavant actifs).</p> <p>Reprise d'emploi: après interruption d'activité de 6 mois au moins.</p> <p>Recyclage, perfectionnement: chômeurs aptes au placement en cours de reconversion ou de perfectionnement.</p>
Taux de chômage	Nombre de chômeurs inscrits le jour de référence (dernier jour du mois) divisé par le nombre de personnes actives (depuis le 1 ^{er} janvier 2014: 4'493'249 personnes) selon le cumul des échantillons (pooling) sur la période de 2012 à 2014 des données du relevé structurel qui concernent la vie active de la population, multiplié par 100.
Personnes actives	<p>Personnes actives occupées (au moins une heure par semaine) ou sans emploi.</p> <p>Le taux de chômage est calculé en prenant comme dénominateur le nombre de personnes actives. Ventilé par régions, cantons, nationalités, classes d'âge et selon le sexe, le nombre de personnes actives influence divers tableaux de la statistique du marché du travail du SECO. Exception: pour les branches économiques et les professions, le taux de chômage n'est pas calculé sur la base du nombre de personnes actives, mais du nombre de personnes actives occupées.</p> <p>Depuis 2010, l'Office fédéral de la statistique (OFS) recense chaque année le nombre de personnes actives au moyen d'un échantillonnage dans le cadre du relevé structurel sur la vie active de la population. La réalisation d'un relevé structurel annuel permet de cumuler les résultats sur une période de plusieurs années (pooling). L'intérêt de cette façon de procéder est de disposer de données plus larges dans le domaine des personnes actives. Le SECO ne procède donc plus depuis le 1^{er} janvier 2014 au calcul du taux de chômage sur la base du nombre de personnes actives datant de 2010, mais sur celle de leur nombre déterminé dans le cadre d'un 'pooling' sur la période de 2012 à 2014 à partir de données du relevé structurel.</p> <p>Se fonder sur la méthode d'échantillonnage permet une adaptation plus régulière du dénominateur du taux de chômage que la méthode utilisée auparavant et reposant sur le recensement de la population (enquête exhaustive effectuée tous les dix ans). Le nombre de personnes actives sur lequel se base le SECO englobe également les diplomates et les fonctionnaires internationaux résidant en Suisse</p> <p>(Avant le 31 décembre 1999, le taux de chômage était calculé sur la base du nombre de personnes exerçant une activité lucrative de six heures hebdomadaires au moins. Cette base de calcul n'est plus disponible).</p>
Coefficients de variation des personnes actives	<p>Le coefficient de variation (CV) est une mesure de la dispersion relative, utilisée pour décrire la précision d'une valeur estimative. Il se calcule comme le rapport entre l'écart-type d'une distribution d'échantillonnage et la moyenne de cette distribution, multiplié par 100. (Le coefficient de variation décrit donc l'écart-type relatif d'une distribution d'échantillonnage, permettant ainsi de comparer la dispersion des valeurs mesurées lors de distributions avec des moyennes différentes).</p> <p>S'agissant du taux de chômage, le coefficient de variation permet au SECO de recourir à des lettres pour caractériser l'exactitude du nombre de personnes actives (du dénominateur relatif au taux de chômage): la lettre «A» indique que la valeur publiée peut diverger de la valeur réelle de 0,0 à 1,0 %, «B» de 1,1 à 2,0 %, «C» de 2,1 à 5,0 %, «D» de 5,1 à 10,0 %. Les taux de chômage dont le coefficient de variation des personnes actives présente un écart de plus de 10 % ne sont pas publiés..</p>
Branches économiques	Systématique selon NOGA-2008 (Nomenclature Générale des Activités économiques).
Groupes de professions	Classement selon la nomenclature suisse 2000 des emplois. Attribution à la dernière activité exercée.
Fonctions exercées	<p>Indépendant: propriétaire d'entreprise ou membre d'une société collective ou en commandite.</p> <p>Cadre: exerce des tâches de direction, coordination ou contrôle.</p> <p>Spécialiste: exécute des tâches complexes et sous sa responsabilité.</p> <p>Auxiliaire: exécute des tâches simples et ne nécessitant pas de formation élémentaire.</p> <p>Apprenti: fin ou rupture d'un apprentissage ou d'une formation élémentaire.</p> <p>Stagiaire: Personne au terme de la scolarité obligatoire ou d'une formation en Haute école disposant d'une brève expérience pratique dans un métier (en général 3 à 6 mois).</p> <p>Ecolier, étudiant: fin ou rupture d'une formation dans un établissement d'enseignement.</p> <p>Travailleur à domicile: effectue des travaux à la maison pour le compte d'une entreprise.</p>
Chômeurs de longue durée	Personnes au chômage depuis plus d'une année.
Places vacantes annoncées	Les places vacantes sont annoncées volontairement aux offices régionaux de placement qui gèrent les registres correspondants. Depuis le mois de juin 2009, une place vacante annoncée n'est plus automati-

quement retirée une fois sa date de validité passée: désormais, le conseiller ORP dispose d'un mois supplémentaire, une fois la date de validité atteinte, pour décider si la place vacante est définitivement retirée ou si la date de validité est prolongée. Dans ce dernier cas de figure, la place vacante reste dans l'effectif.

Temps de travail

Plein temps: 90% ou plus du temps de travail habituel.

Temps partiel: moins de 90% de ce temps.

Missing Values

Dans certains tableaux des valeurs manquent ce qui fait que le total indiqué ne correspond pas à la somme des valeurs.

...

Donnée non connue, sans objet ou non mentionnée pour des raisons statistiques.

-

Valeur nulle.

Définition de la notion de fin de droits

Un chômeur en fin de droits est un chômeur qui a épuisé son droit maximum aux indemnités journalières ou dont le droit aux indemnités journalières s'est éteint à l'expiration du délai-cadre de deux ans sans qu'il n'ait pu ouvrir un nouveau délai-cadre d'indemnisation. Le chômeur arrive en fin de droits dans le mois au cours duquel il a touché sa dernière indemnité journalière.

Le nombre maximum d'indemnités journalières dépend de la durée de cotisation et de l'âge.

La réglementation est la suivante depuis le 1er avril 2011:

- Ont droit à 260 indemnités journalières au maximum, les personnes dont la période de cotisation à l'assurance-chômage est de douze mois au moins tout en étant inférieure à 18 mois au cours des deux années précédant le chômage.
- Les personnes dont la durée de cotisation est supérieure à 18 mois ont droit à 400 indemnités journalières.
- Ont droit à 520 indemnités journalières, les personnes qui ont cotisé au moins 22 mois et ont plus de 55 ans ou bénéficient d'une rente-invalidité correspondant à un taux d'invalidité d'au moins 40 %.
- Les personnes jusqu'à 25 ans qui n'ont pas de charge d'entretien envers des tiers et dont la durée de cotisation est d'au moins douze mois ont droit au maximum à 200 indemnités journalières.
- Les personnes qui sont libérées des conditions relatives à la période de cotisation peuvent toucher au maximum 90 indemnités journalières.
- Les personnes qui ont ouvert un délai-cadre dans les quatre ans qui précèdent l'âge de la retraite AVS peuvent toucher 120 indemnités journalières supplémentaires.

Les conditions relatives au nombre maximum d'indemnités journalières étaient les suivantes entre le 1^{er} juillet 2003 et le 31 mars 2011:

- Avait droit à 400 indemnités journalières l'assuré qui avait payé des cotisations à l'assurance-chômage pendant douze mois au moins
- Celui qui justifiait d'une période de cotisation de 18 mois et qui était âgé de plus de 55 ans ou touchait une rente de l'assurance-invalidité ou de l'assurance-accidents avait droit à 520 indemnités journalières.
- Les personnes qui avaient ouvert un délai-cadre dans les quatre ans qui précèdent l'âge de la retraite AVS pouvaient toucher 120 indemnités journalières supplémentaires.
- Celui qui était libéré des conditions relatives à la période de cotisation avait droit à 260 indemnités journalières au plus.
- Les personnes qui avaient droit à 400 indemnités journalières pouvaient toucher 120 indemnités journalières supplémentaires lorsque le taux de chômage des six derniers mois était supérieur à 5 % dans leur canton ou leur région de domicile. Le canton devait alors prendre en charge 20 % des coûts de ces indemnités supplémentaires.

Entre janvier 1997 et juin 2003, il suffisait d'avoir cotisé pendant six mois durant les deux ans qui précédaient le chômage pour ouvrir un délai-cadre d'indemnisation de deux ans. La plupart des assurés avaient droit à 520 indemnités journalières.

Avant 1997, le nombre d'indemnités journalières versées par l'assurance-chômage dépendait de la période de cotisation: six mois de cotisation donnaient droit à 170 indemnités journalières, douze mois à 250 et 18 mois à 400.

Pour des raisons pratiques liées aux versements, les données des caisses de chômage sur le nombre de chômeurs arrivés en fin de droits dans un mois donné ne sont disponibles qu'avec un décalage de deux mois.

Réductions de l'horaire de travail décomptées

On entend par là la réduction temporaire de l'horaire de travail ou la mise en disponibilité totale temporaire de travailleurs assortie normalement d'une réduction de salaire correspondante sous maintien du contrat de travail. Sont également considérés comme réductions de l'horaire de travail les arrêts de travail dus à des mesures prises par l'autorité ou d'autres circonstances indépendantes de la volonté de l'employeur. Un secteur d'exploitation peut, dans des cas particuliers, être assimilé à une entreprise. L'introduction de réductions de l'horaire de travail dans l'entreprise doit viser à pallier un recul temporaire des activités et à préserver des emplois. L'indemnité en cas de réduction de l'horaire de travail offre ainsi aux employeurs une alternative aux licenciements.

La statistique recense les réductions de l'horaire de travail décomptées et indemnisées par les caisses. Pour des raisons d'ordre pratique liées au versement des indemnités, les données des caisses de chômage sur les réductions de l'horaire de travail décomptées ne sont disponibles qu'après un délai de deux mois.