



Schweizerische Eidgenossenschaft  
Confédération suisse  
Confederazione Svizzera  
Confederaziun svizra

Département fédéral de l'économie,  
de la formation et de la recherche DEFR  
Secrétariat d'Etat à l'économie SECO

**en décembre 2019**

## **La situation sur le marché du travail**

**10 janvier 2020**

**Publication:**

Schweizerische Eidgenossenschaft  
Confédération suisse  
Confederazione Svizzera  
Confederaziun svizra

Secrétariat d'Etat à l'économie SECO  
Direction du travail  
Holzikofenweg 36  
CH-3003 Berne  
Tél. ++41 58 462 56 56  
Fax ++41 58 462 56 00  
[www.seco.admin.ch](http://www.seco.admin.ch)  
Courriel: [info@seco.admin.ch](mailto:info@seco.admin.ch)

**Périodicité:**

„La situation sur le marché du travail“  
paraît chaque mois en français, en allemand et en italien

**ABONNEMENTS:**

Secrétariat d'Etat à l'économie SECO  
Direction du travail  
Statistiques et analyses du marché du travail  
Holzikofenweg 36  
CH-3003 Berne

Tél. ++41 58 480 62 73 / ++41 58 480 62 70

**PRIX DE L'ABONNEMENT:**

Suisse: Fr. 60.-- par an  
étranger: Fr. 84.-- par an

**Internet:**

[www.seco.admin.ch](http://www.seco.admin.ch)  
[www.travail.swiss](http://www.travail.swiss)  
[www.amstat.ch](http://www.amstat.ch) (Statistiques et analyses du marché du travail)



## TABLE DES MATIERES

### BREF APERCU

Aperçu des chiffres	4
---------------------	---

### TABLEAUX ET GRAPHIQUES

T1a: Chômeurs inscrits	6
T1b: Taux de chômage	7
G1: Chômeurs inscrits, selon le sexe, la nationalité et la durée	7
T2a: Chômeurs inscrits selon les cantons	8
T2b: Taux de chômage selon les cantons	9
T2c: Demandeurs d'emploi inscrits selon les cantons	10
G2: Part des demandeurs d'emploi inscrits non-chômeurs	12
G3: Demandeurs d'emploi et chômeurs inscrits	13
G4: Part des chômeurs de longue durée au total des chômeurs	13
G5: Taux de chômage par canton	14
G6: Taux de chômage par canton	14
T3: Chômeurs inscrits selon les branches économiques	15
T4: Chômeurs inscrits selon les groupes de professions	16
T5: Chômeurs inscrits selon les classes d'âge	17
T6: Chômeurs inscrits selon la dernière fonction exercée	18
G7: Chômeurs inscrits selon la dernière fonction exercée	18
T7: Chômeurs de longue durée	19
T8: Chômage des jeunes (15-24 ans)	20
T9: Places vacantes annoncées	21
T10: Série chronologique chômeurs inscrits	22
T11: Série chronologique taux de chômage	22
T12: Série chronologique demandeurs d'emploi inscrits	23
T13: Réductions de l'horaire de travail décomptées	24
G8: Réduction de l'horaire de travail, heures de travail perdues décomptées	24
T14: Arrivées en fin de droits	25
G9: Arrivées en fin de droits	25

EXPLICATIONS	26
--------------	----

### Les chômeurs inscrits en décembre 2019

Selon les relevés du Secrétariat d'Etat à l'économie (SECO), à fin décembre 2019, 117'277 personnes étaient inscrites au chômage auprès des offices régionaux de placement (ORP), soit 10'947 de plus que le mois précédent. Le taux de chômage a augmenté, passant de 2,3% en novembre 2019 à 2,5% pendant le mois sous revue. Le chômage a diminué de 2'384 personnes (-2,0%) par rapport au mois correspondant de l'année précédente.

### Le chômage des jeunes en décembre 2019

Le chômage des jeunes (de 15 à 24 ans) a augmenté de 430 personnes (+3,6%), passant à 12'390. Par rapport au même mois de l'année précédente, il a diminué de 782 personnes (-5,9%).

### Chômeurs de 50-64 ans en décembre 2019

Le nombre des chômeurs de 50-64 ans a augmenté de 3'320 personnes (+11,1%) pour s'établir à 33'139 personnes. Par rapport au même mois de l'année précédente, cela correspond à une augmentation de 50 personnes (+0,2%).

### Demands d'emploi en décembre 2019

L'ensemble des demandeurs d'emploi inscrits se chiffre à 192'955 personnes, soit 10'528 de plus que le mois précédent et 4'995 (-2,5%) de moins qu'au même mois de l'année précédente.

### Places vacantes annoncées en décembre 2019

Le 1<sup>er</sup> juillet 2018, l'obligation d'annoncer les postes vacants pour les genres de professions dont le taux de chômage national atteint au moins 8% a été introduite dans toute la Suisse. Il a diminué de 2'448 en décembre, passant à 29'720. Parmi ces 29'720 places, 17'577 étaient soumises à l'obligation d'annonce.

### Réductions de l'horaire de travail décomptées en octobre 2019

En octobre 2019, les réductions de l'horaire de travail (chômage partiel) ont touché 1'772 personnes, soit 318 de moins (-15,2%) que le mois précédent. Le nombre d'entreprises ayant eu recours à de telles mesures a augmenté de 2 (+1,8%) unités, passant à 113, celui des heures de travail perdues de 23'847 unités (+22,5%), pour s'établir à 129'600 heures. L'année précédente à la même époque (octobre 2018), le chômage partiel avait sévi dans 71 entreprises, touchant 919 personnes et entraînant la perte de 54'697 heures de travail.

### Personnes arrivées en fin de droits en octobre 2019

Selon les données provisoires fournies par les caisses de chômage, 2'588 personnes ont épuisé leurs droits aux prestations de l'assurance-chômage dans le courant du mois d'octobre 2019.

### Aperçu des chiffres

CHÔMAGE	Décembre 2019	Novembre 2019	Décembre 2018	Variation par rapport			
				au mois préc.		à l'année préc.	
				absolue	en %	absolue	en %
- Chômeurs inscrits	117'277	106'330	119'661	10'947	10.3	-2'384	-2.0
- Taux de chômage	2.5%	2.3%	2.6%	...	0.2 *)	...	-0.1 *)
- Jeunes chômeurs **)	12'390	11'960	13'172	430	3.6	-782	-5.9
- Taux de chômage des jeunes	2.4%	2.3%	2.5%	...	0.1 *)	...	-0.1 *)
- Chômeurs 50-64 ans	33'139	29'819	33'089	3'320	11.1	50	0.2
- Taux de chômage des 50-64 ans	2.5%	2.2%	2.4%	...	0.3 *)	...	0.1 *)
- Chômeurs de longue durée	13'631	13'034	15'993	597	4.6	-2'362	-14.8
- Demandeurs d'emploi	192'955	182'427	197'950	10'528	5.8	-4'995	-2.5
<b>PLACES VACANTES ANNONCÉES</b>	<b>29'720</b>	<b>32'168</b>	<b>26'904</b>	<b>-2'448</b>	<b>-7.6</b>	<b>2'816</b>	<b>10.5</b>

\*) en points de pourcentage

\*\*) 15 à 24 ans

## Rétrospective: chômage en 2019 / moyennes annuelles 2019

Malgré une croissance économique modérée, le chômage en 2019 a continué de baisser par rapport à l'année précédente. Le *nombre de chômeurs en moyenne annuelle* pour 2019, à 106'932 personnes, est inférieur de 11'171 personnes, soit 9,5%, au chiffre de 2018. La baisse atteint toutefois à peine la moitié de celle enregistrée l'année précédente. Il en résulte pour l'année sous revue 2019 un *taux de chômage annuel moyen* de 2,3%, ce qui représente une baisse de 0,2 point de pourcentage par rapport à 2018 (2,5%).

Entre janvier et juin 2019, le chômage s'est fortement résorbé (recul de 26'740 personnes). Baissant de 123'962 à 97'222 chômeurs, il est à nouveau passé, pour la première fois depuis septembre 2008, en dessous de la barre des 100'000 personnes. À l'été et à l'automne 2019, les chiffres mensuels du chômage se sont maintenus à leur bas niveau. En octobre, la barre des 100'000 chômeurs a été dépassée à nouveau et les chiffres du chômage sont repartis à la hausse en novembre puis, de façon nette, en deux temps marqués en décembre, principalement sous l'effet des fluctuations saisonnières. Après la forte baisse enregistrée au premier semestre, le nombre de chômeurs est ainsi remonté d'environ 20'100 personnes pour atteindre 117'277 personnes fin décembre. Le niveau du chômage en fin d'année est comparable à celui de 2018 et 2008.

Il est à noter que le taux de chômage après correction des variations saisonnières, qui était en recul durable depuis deux ans, stagne à 2,3% depuis décembre 2018, la valeur la plus basse depuis avril 2002.

En janvier 2019, le *nombre de demandeurs d'emploi* (somme des chômeurs inscrits et des demandeurs d'emploi qui ne sont pas au chômage) a tout juste dépassé la barre des 200'000 personnes, avec un total de 200'125 chômeurs. Entre février et juin, le nombre de demandeurs d'emploi a entamé une baisse rapide et conséquente, pour atteindre en août son niveau annuel, voire pluriannuel, le plus bas avec 169'849 personnes (niveau atteint pour la dernière fois en été 2012). Ainsi, le nombre de demandeurs d'emploi a globalement régressé de plus de 30'200 personnes entre janvier et août 2019. Il est toutefois reparti à la hausse ensuite, modérément en septembre, puis rapidement à partir d'octobre, pour atteindre 192'955 personnes en décembre, soit environ 23'100 personnes de plus que la valeur la plus basse de l'année. Le nombre de demandeurs d'emploi à la fin de l'année est toutefois resté inférieur à celui du début de l'année, et ce pour la troisième fois consécutive. En *moyenne annuelle*, 181'798 personnes étaient à la recherche d'un emploi en 2019, ce qui représente un recul de 9'211 personnes (-4,8%) par rapport à la moyenne de l'année précédente.

Le *taux de chômage des jeunes* (15-24 ans) perd en moyenne 0,3 point de pourcentage par rapport à l'an passé, pour atteindre une moyenne annuelle de 2,2%.

Quant au taux de chômage des *actifs seniors* (50-64 ans), il a également régressé, à 2,2% en moyenne annuelle (-0,2 point de pourcentage par rapport à 2018).

Selon les estimations actuelles, l'exercice 2019 se soldera pour le fonds de compensation de l'assurance-chômage par des recettes de cotisations de 7,37 milliards de francs (2018 : 7,20 milliards), des recettes totales de 8,05 milliards de francs (2018 : 7,86 milliards) et des dépenses totales de 6,45 milliards de francs (2018 : 6,69 milliards) pour un excédent de 1,60 milliard de francs (2018 : 1,17 milliard). Les prêts accordés par la Trésorerie de la Confédération ont pu être totalement remboursés. Ainsi, le Fonds se sera complètement désendetté d'ici à la fin du mois de décembre 2019. La cotisation de solidarité, qui s'élève à environ 300 millions de francs par an, est prélevée jusqu'au moment où le capital propre du Fonds de compensation atteint 2,5 milliards de francs. Selon les données de planification financière actuelles, qui sont fondées sur les prévisions de l'évolution du marché du travail, ce seuil pourrait être atteint à la fin de l'année 2020.

Depuis 1991, la Suisse possède parallèlement aux statistiques du SECO sur le chômage, d'autres statistiques portant sur la population sans activité lucrative: l'Enquête suisse sur la population active (ESPA) de l'Office fédéral de la statistique (OFS). Basées sur les directives du Bureau international du travail (BIT/ILO/IAA) et d'EUROSTAT, ces dernières sont utilisées pour les comparaisons internationales. Les méthodes de récolte des données des deux statistiques sont différentes. Contrairement au SECO (recensement mensuel exhaustif des chômeurs inscrits auprès des ORP), l'OFS s'appuie sur des récoltes d'échantillons effectuées chaque trimestre via des interviews par téléphone et des extrapolations. Si chacune de ces deux méthodes de récolte mène à des résultats différents, les conclusions issues des deux statistiques se complètent.

## T1a: Chômeurs inscrits

Moyenne annuelle		Nov. 2019		Décembre 2019							
2018	2019			Effectifs	Variation par rapport				Flux		
		au mois précédent			au mois de l'année précédente		Entrées	Sorties			
Effectifs		Nombre		Part (en %)	absolue	relative (en %)			absolue	relative (en %)	
118103	106932	106330	<b>Total</b>	<b>117277</b>	100.0	10947	10.3	-2384	-2.0	35394	24447
...	...	<i>106049</i>	<b>Désaisonnalisé <sup>1)</sup></b>	<b>106234</b>	...	185	0.2	...	...	...	...
			<b>Selon la région:</b>								
71993	64634	64396	<b>Suisse alémanique</b>	<b>70360</b>	60.0	5964	9.3	-983	-1.4	21124	15162
46110	42298	41934	<b>Suisse romande et Tessin</b>	<b>46917</b>	40.0	4983	11.9	-1401	-2.9	14270	9285
			<b>Selon le sexe:</b>								
52714	46887	47357	<b>Femmes</b>	<b>48596</b>	41.4	1239	2.6	-693	-1.4	12344	11106
65389	60045	58973	<b>Hommes</b>	<b>68681</b>	58.6	9708	16.5	-1691	-2.4	23050	13341
			<b>Selon la nationalité:</b>								
63339	56461	55812	<b>Suisses</b>	<b>59476</b>	50.7	3664	6.6	-1680	-2.7	15782	12151
54764	50471	50518	<b>Etrangers</b>	<b>57801</b>	49.3	7283	14.4	-704	-1.2	19612	12296
			<b>Selon l'âge: <sup>2)</sup></b>								
13227	11771	11960	<b>15-24 ans</b>	<b>12390</b>	10.6	430	3.6	-782	-5.9	4157	3575
71825	65007	64476	<b>25-49 ans</b>	<b>71683</b>	61.1	7207	11.2	-1638	-2.2	22304	15077
32957	30071	29819	<b>50-64 ans</b>	<b>33139</b>	28.3	3320	11.1	50	0.2	8927	5711
			<b>Selon le temps de travail:</b>								
97909	88583	87532	<b>Plein temps</b>	<b>97589</b>	83.2	10057	11.5	-3051	-3.0	30684	20590
20194	18349	18798	<b>Temps partiel</b>	<b>19688</b>	16.8	890	4.7	667	3.5	4710	3857
			<b>Selon la durée écoulée:</b>								
72872	68815	71098	<b>1-6 mois</b>	<b>79060</b>	67.4	7962	11.2	-199	-0.3	...	...
27288	23916	22198	<b>7-12 mois</b>	<b>24586</b>	21.0	2388	10.8	177	0.7	...	...
17943	14201	13034	<b>&gt; 1 année</b>	<b>13631</b>	11.6	597	4.6	-2362	-14.8	...	...
			<b>Selon la situation:</b>								
112650	100495	100028	<b>Auparavant actif</b>	<b>111065</b>	94.7	11037	11.0	-2317	-2.0	...	...
2954	3115	2950	<b>Premier emploi</b>	<b>2868</b>	2.4	-82	-2.8	-291	-9.2	...	...
2499	3322	3352	<b>Reprise d'emploi</b>	<b>3344</b>	2.9	-8	-0.2	224	7.2	...	...

L'explication des termes se trouve en pages 26 à 28.

<sup>1)</sup> Méthode permettant d'éliminer la composante saisonnière d'une série chronologique. Le procédé X-12 utilisé ici recalcule toute la série pour chaque nouvelle donnée, d'où les fluctuations possibles des valeurs corrigées d'un mois à l'autre. Ces valeurs apparaissent en italique.

<sup>2)</sup> 65 ans et plus: 65 chômeurs en décembre 2019.

5936 des 117277 personnes au chômage ont participé à une mesure de reconversion ou de perfectionnement.

## T1b: Taux de chômage

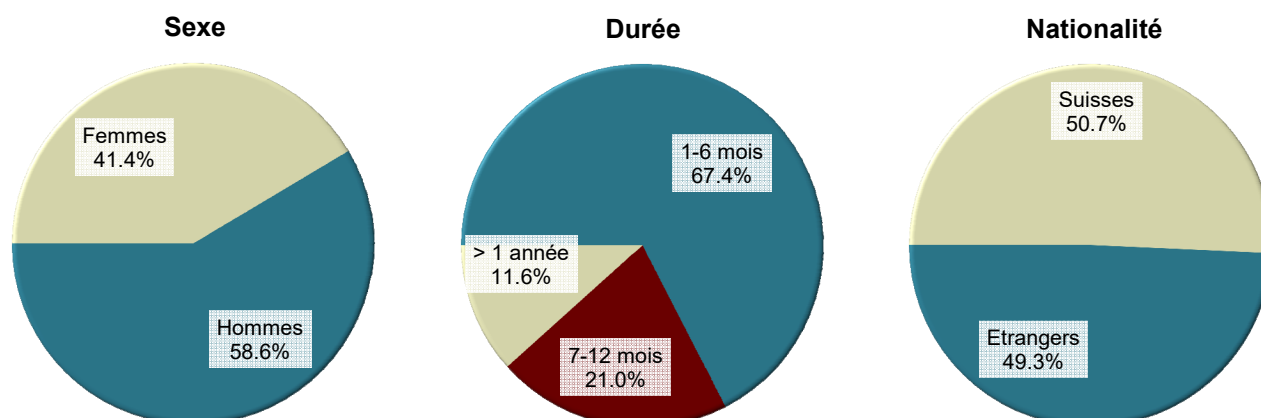
Moyenne annuelle		Novembre 2019		Décembre 2019		
2018	2019			Taux	CV <sup>1)</sup>	Variation en points de % par rapport
Taux					au mois précédent	au mois de l'année préc.
2.5	2.3	2.3	<b>Total</b>	<b>2.5</b> A	0.2	-0.1
...	...	2.3	<b>Désaisonnalisé<sup>2)</sup></b>	<b>2.3</b> A	-	...
			<b>Selon la région:</b>			
2.2	1.9	1.9	<b>Suisse alémanique</b>	<b>2.1</b> A	0.2	-
3.5	3.2	3.2	<b>Suisse romande et Tessin</b>	<b>3.6</b> A	0.4	-0.1
			<b>Selon le sexe:</b>			
2.5	2.2	2.2	<b>Femmes</b>	<b>2.3</b> A	0.1	-
2.6	2.4	2.4	<b>Hommes</b>	<b>2.8</b> A	0.4	-
			<b>Selon la nationalité:</b>			
1.9	1.7	1.6	<b>Suisses</b>	<b>1.8</b> A	0.2	-
4.4	4.0	4.0	<b>Etrangers</b>	<b>4.6</b> A	0.6	-0.1
			<b>Selon l'âge:</b>			
2.5	2.2	2.3	<b>15-24 ans</b>	<b>2.4</b> A	0.1	-0.1
2.7	2.5	2.4	<b>25-49 ans</b>	<b>2.7</b> A	0.3	-0.1
2.4	2.2	2.2	<b>50-64 ans</b>	<b>2.5</b> A	0.3	0.1

L'explication des termes se trouve en pages 26 à 28.

<sup>1)</sup> Coefficient de variation (CV): A=0.0-1.0%, B=1.1-2.0%, C=2.1-5.0%, D=5.1-10.0%, E=10.1-16.5%, F=16.6-25.0%, G>25%.

<sup>2)</sup> Méthode permettant d'éliminer la composante saisonnière d'une série chronologique. Le procédé X-12 utilisé ici recalcule toute la série pour chaque nouvelle donnée, d'où les fluctuations possibles des valeurs corrigées d'un mois à l'autre. Ces valeurs apparaissent en italique.

## G1: Chômeurs inscrits, selon le sexe, la nationalité et la durée décembre 2019



## T2a: Chômeurs inscrits selon les cantons

Moyenne annuelle		Nov. 2019		Décembre 2019							
2018	2019			Effectifs		Variation par rapport				Flux	
Effectifs				Nombre	Part (en %)	au mois précédent		au mois de l'année précédente		Entrées	Sorties
						absolue	relative (en %)	absolue	relative (en %)		
118103	106932	106330	<b>Total</b>	<b>117277</b>	100.0	10947	10.3	-2384	-2.0	35394	24447
21793	18228	18025	<b>Zurich</b>	<b>19629</b>	16.7	1604	8.9	-507	-2.5	5478	3866
10764	10205	10305	<b>Berne</b>	<b>11081</b>	9.4	776	7.5	-232	-2.1	3158	2378
3983	3767	3726	<b>Lucerne</b>	<b>4031</b>	3.4	305	8.2	-12	-0.3	1204	901
152	212	235	<b>Uri</b>	<b>243</b>	0.2	8	3.4	27	12.5	84	77
1215	998	998	<b>Schwytz</b>	<b>1068</b>	0.9	70	7.0	-105	-9.0	361	298
150	156	166	<b>Obwald</b>	<b>172</b>	0.1	6	3.6	12	7.5	69	62
242	207	216	<b>Nidwald</b>	<b>250</b>	0.2	34	15.7	-15	-5.7	101	67
379	313	291	<b>Glaris</b>	<b>341</b>	0.3	50	17.2	-39	-10.3	116	65
1486	1365	1315	<b>Zoug</b>	<b>1407</b>	1.2	92	7.0	-112	-7.4	405	316
4455	4266	4286	<b>Fribourg</b>	<b>4923</b>	4.2	637	14.9	55	1.1	1645	1007
3349	2827	2900	<b>Soleure</b>	<b>3199</b>	2.7	299	10.3	86	2.8	1043	745
3362	3079	3023	<b>Bâle-Ville</b>	<b>3253</b>	2.8	230	7.6	-183	-5.3	781	552
3362	2777	2650	<b>Bâle-Campagne</b>	<b>3025</b>	2.6	375	14.2	17	0.6	985	612
1367	1252	1249	<b>Schaffhouse</b>	<b>1350</b>	1.2	101	8.1	-115	-7.8	300	198
461	486	485	<b>Appenzell Rh.-Ext.</b>	<b>514</b>	0.4	29	6.0	-12	-2.3	145	115
88	96	94	<b>Appenzell Rh.-Int.</b>	<b>105</b>	0.1	11	11.7	12	12.9	36	25
5532	5137	5056	<b>Saint-Gall</b>	<b>5603</b>	4.8	547	10.8	-104	-1.8	1754	1205
1476	1272	1573	<b>Grisons</b>	<b>1617</b>	1.4	44	2.8	-36	-2.2	1103	1055
9735	9328	9196	<b>Argovie</b>	<b>10166</b>	8.7	970	10.5	287	2.9	2978	2010
3097	2927	2893	<b>Thurgovie</b>	<b>3306</b>	2.8	413	14.3	48	1.5	1023	615
4953	4773	5169	<b>Tessin</b>	<b>5627</b>	4.8	458	8.9	137	2.5	1502	1049
15081	14145	13873	<b>Vaud</b>	<b>15053</b>	12.8	1180	8.5	-608	-3.9	4238	3050
5388	4851	4764	<b>Valais</b>	<b>6700</b>	5.7	1936	40.6	-219	-3.2	3786	1860
4233	3268	3278	<b>Neuchâtel</b>	<b>3476</b>	3.0	198	6.0	-345	-9.0	773	572
10633	9754	9234	<b>Genève</b>	<b>9698</b>	8.3	464	5.0	-514	-5.0	1950	1483
1366	1242	1330	<b>Jura</b>	<b>1440</b>	1.2	110	8.3	93	6.9	376	264

L'explication des termes se trouve en pages 26 à 28.



## T2b: Taux de chômage selon les cantons

Moyenne annuelle		Novembre 2019		Décembre 2019		
2018	2019			Taux	CV <sup>1)</sup>	Variation en points de % par rapport
Taux						
					au mois précédent	au mois de l'année préc.
2.5	2.3	2.3	<b>Total</b>	<b>2.5</b> A	0.2	-0.1
2.5	2.1	2.1	<b>Zurich</b>	<b>2.3</b> A	0.2	-0.1
1.9	1.8	1.8	<b>Berne</b>	<b>1.9</b> A	0.1	-0.1
1.7	1.6	1.6	<b>Lucerne</b>	<b>1.7</b> A	0.1	-
0.8	1.1	1.2	<b>Uri</b>	<b>1.2</b> C	-	0.1
1.3	1.1	1.1	<b>Schwytz</b>	<b>1.2</b> A	0.1	-0.1
0.7	0.7	0.8	<b>Obwald</b>	<b>0.8</b> B	-	0.1
1.0	0.8	0.9	<b>Nidwald</b>	<b>1.0</b> B	0.1	-0.1
1.7	1.4	1.3	<b>Glaris</b>	<b>1.5</b> B	0.2	-0.2
2.1	1.9	1.9	<b>Zoug</b>	<b>2.0</b> B	0.1	-0.2
2.6	2.5	2.5	<b>Fribourg</b>	<b>2.8</b> A	0.3	-
2.2	1.9	1.9	<b>Soleure</b>	<b>2.1</b> A	0.2	-
3.3	3.0	2.9	<b>Bâle-Ville</b>	<b>3.1</b> A	0.2	-0.2
2.2	1.9	1.8	<b>Bâle-Campagne</b>	<b>2.0</b> A	0.2	-
3.2	2.9	2.9	<b>Schaffhouse</b>	<b>3.1</b> B	0.2	-0.3
1.5	1.6	1.6	<b>Appenzell Rh.-Ext.</b>	<b>1.7</b> B	0.1	-
1.0	1.1	1.1	<b>Appenzell Rh.-Int.</b>	<b>1.2</b> C	0.1	0.2
2.0	1.8	1.8	<b>Saint-Gall</b>	<b>2.0</b> A	0.2	-
1.3	1.1	1.4	<b>Grisons</b>	<b>1.5</b> A	0.1	-
2.6	2.5	2.4	<b>Argovie</b>	<b>2.7</b> A	0.3	0.1
2.0	1.9	1.9	<b>Thurgovie</b>	<b>2.1</b> A	0.2	-
2.9	2.8	3.0	<b>Tessin</b>	<b>3.3</b> A	0.3	0.1
3.6	3.4	3.3	<b>Vaud</b>	<b>3.6</b> A	0.3	-0.2
3.0	2.7	2.7	<b>Valais</b>	<b>3.8</b> A	1.1	-0.1
4.5	3.5	3.5	<b>Neuchâtel</b>	<b>3.7</b> A	0.2	-0.4
4.3	3.9	3.7	<b>Genève</b>	<b>3.9</b> A	0.2	-0.2
3.8	3.4	3.7	<b>Jura</b>	<b>4.0</b> B	0.3	0.3

L'explication des termes se trouve en pages 26 à 28.

<sup>1)</sup> Coefficient de variation (CV): A=0.0-1.0%, B=1.1-2.0%, C=2.1-5.0%, D=5.1-10.0%, E=10.1-16.5%, F=16.6-25.0%, G>25%.

Si l'on ne tenait pas compte de l'influence de l'aide aux chômeurs et de l'aide sociale versées par les cantons, le taux de chômage des cantons suivants serait plus bas (pp = point de pourcentage):  
VD (-0.4 pp), GE (-0.2 pp), SH (-0.1 pp), AR (-0.1 pp), JU (-0.1 pp).

## T2c: Demandeurs d'emploi inscrits selon les cantons

Moyenne annuelle		Nov. 2019		Décembre 2019					
2018	2019			Effectifs	Variation par rapport				
Effectifs		au mois précédent			au mois de l'année précédente				
Nombre	Part (en %)			absolue	relative (en %)	absolue	relative (en %)		
191009	181798	182427	<b>Total</b>	<b>192955</b>	100.0	10528	5.8	-4995	-2.5
33044	30734	30381	<b>Zurich</b>	<b>31713</b>	16.4	1332	4.4	-1587	-4.8
17498	16719	17014	<b>Berne</b>	<b>17893</b>	9.3	879	5.2	-602	-3.3
6880	6658	6693	<b>Lucerne</b>	<b>7010</b>	3.6	317	4.7	-175	-2.4
302	380	408	<b>Uri</b>	<b>425</b>	0.2	17	4.2	48	12.7
2192	2016	2011	<b>Schwytz</b>	<b>2109</b>	1.1	98	4.9	-204	-8.8
290	298	315	<b>Obwald</b>	<b>309</b>	0.2	-6	-1.9	15	5.1
451	400	430	<b>Nidwald</b>	<b>448</b>	0.2	18	4.2	-25	-5.3
676	603	572	<b>Glaris</b>	<b>641</b>	0.3	69	12.1	-43	-6.3
2499	2307	2318	<b>Zoug</b>	<b>2397</b>	1.2	79	3.4	-101	-4.0
7787	7488	7573	<b>Fribourg</b>	<b>8275</b>	4.3	702	9.3	-11	-0.1
6180	5718	5843	<b>Soleure</b>	<b>6059</b>	3.1	216	3.7	-71	-1.2
5186	4857	4798	<b>Bâle-Ville</b>	<b>5043</b>	2.6	245	5.1	-216	-4.1
5596	5205	4963	<b>Bâle-Campagne</b>	<b>5181</b>	2.7	218	4.4	-445	-7.9
2458	2471	2511	<b>Schaffhouse</b>	<b>2531</b>	1.3	20	0.8	-13	-0.5
804	829	850	<b>Appenzell Rh.-Ext.</b>	<b>866</b>	0.4	16	1.9	14	1.6
127	142	155	<b>Appenzell Rh.-Int.</b>	<b>161</b>	0.1	6	3.9	23	16.7
9841	9719	9947	<b>Saint-Gall</b>	<b>10372</b>	5.4	425	4.3	155	1.5
2640	2279	2532	<b>Grisons</b>	<b>2692</b>	1.4	160	6.3	-168	-5.9
15310	15227	15226	<b>Argovie</b>	<b>15972</b>	8.3	746	4.9	55	0.3
5684	5513	5597	<b>Thurgovie</b>	<b>6006</b>	3.1	409	7.3	186	3.2
8901	9011	9484	<b>Tessin</b>	<b>10075</b>	5.2	591	6.2	6	0.1
24447	23518	23639	<b>Vaud</b>	<b>24724</b>	12.8	1085	4.6	-570	-2.3
8957	8171	7944	<b>Valais</b>	<b>10131</b>	5.3	2187	27.5	-370	-3.5
6048	5128	5090	<b>Neuchâtel</b>	<b>5300</b>	2.7	210	4.1	-437	-7.6
15150	14558	14214	<b>Genève</b>	<b>14623</b>	7.6	409	2.9	-440	-2.9
2062	1850	1919	<b>Jura</b>	<b>1999</b>	1.0	80	4.2	-19	-0.9

L'explication des termes se trouve en pages 26 à 28.

Décembre 2019												
Situation des demandeurs d'emploi non-chômeurs 1)												
Cantons	Programmes d'emploi temporaire	Variation par rapport au mois précédent		Reconversion/perfectionnement 2)	Variation par rapport au mois précédent		Gain intermédiaire	Variation par rapport au mois précédent		Autres demandeurs d'emploi non-chômeurs	Variation par rapport au mois précédent	
		absolue	relative (en %)		absolue	relative (en %)		absolue	relative (en %)		absolue	relative (en %)
CH	<b>8697</b>	-594	-6.4	<b>840</b>	-197	-19.0	<b>36451</b>	-291	-0.8	<b>29690</b>	663	2.3
ZH	<b>1098</b>	-71	-6.1	-	-	-	<b>5132</b>	-1	-0.0	<b>5854</b>	-200	-3.3
BE	<b>559</b>	-49	-8.1	-	-	-	<b>2817</b>	-119	-4.1	<b>3436</b>	271	8.6
LU	<b>386</b>	-10	-2.5	-	-5	-100.0	<b>1285</b>	-30	-2.3	<b>1308</b>	57	4.6
UR	<b>38</b>	-7	-15.6	-	-	-	<b>73</b>	2	2.8	<b>71</b>	14	24.6
SZ	<b>172</b>	12	7.5	-	-	-	<b>332</b>	6	1.8	<b>537</b>	10	1.9
OW	<b>33</b>	-	-	-	-	-	<b>40</b>	-6	-13.0	<b>64</b>	-6	-8.6
NW	<b>38</b>	1	2.7	-	-	-	<b>64</b>	-1	-1.5	<b>96</b>	-16	-14.3
GL	<b>20</b>	-6	-23.1	-	-3	-100.0	<b>129</b>	1	0.8	<b>151</b>	27	21.8
ZG	<b>136</b>	-20	-12.8	-	-	-	<b>374</b>	-1	-0.3	<b>480</b>	8	1.7
FR	<b>604</b>	-27	-4.3	-	-	-	<b>1753</b>	-63	-3.5	<b>995</b>	155	18.5
SO	<b>222</b>	-18	-7.5	<b>1</b>	-3	-75.0	<b>1344</b>	-57	-4.1	<b>1293</b>	-5	-0.4
BS	<b>201</b>	-17	-7.8	-	-	-	<b>904</b>	-14	-1.5	<b>685</b>	46	7.2
BL	<b>166</b>	-7	-4.0	<b>39</b>	-38	-49.4	<b>1071</b>	-15	-1.4	<b>880</b>	-97	-9.9
SH	<b>111</b>	-22	-16.5	<b>6</b>	-1	-14.3	<b>531</b>	-27	-4.8	<b>533</b>	-31	-5.5
AR	<b>28</b>	-4	-12.5	<b>1</b>	1	-	<b>148</b>	1	0.7	<b>175</b>	-11	-5.9
AI	-	-	-	-	-	-	<b>30</b>	-4	-11.8	<b>26</b>	-1	-3.7
SG	<b>419</b>	-33	-7.3	<b>278</b>	-29	-9.4	<b>1872</b>	-41	-2.1	<b>2200</b>	-19	-0.9
GR	<b>195</b>	1	0.5	-	-	-	<b>580</b>	125	27.5	<b>300</b>	-10	-3.2
AG	<b>403</b>	-34	-7.8	-	-	-	<b>3210</b>	-130	-3.9	<b>2193</b>	-60	-2.7
TG	<b>326</b>	-14	-4.1	-	-	-	<b>1182</b>	-28	-2.3	<b>1192</b>	38	3.3
TI	<b>678</b>	-6	-0.9	-	-	-	<b>2612</b>	95	3.8	<b>1158</b>	44	3.9
VD	<b>1437</b>	-139	-8.8	<b>385</b>	-46	-10.7	<b>5114</b>	-114	-2.2	<b>2735</b>	204	8.1
VS	<b>534</b>	-59	-9.9	<b>81</b>	-44	-35.2	<b>2032</b>	182	9.8	<b>784</b>	172	28.1
NE	<b>225</b>	-15	-6.3	<b>1</b>	1	-	<b>924</b>	2	0.2	<b>674</b>	24	3.7
GE	<b>616</b>	-45	-6.8	<b>48</b>	-30	-38.5	<b>2586</b>	-37	-1.4	<b>1675</b>	57	3.5
JU	<b>52</b>	-5	-8.8	-	-	-	<b>312</b>	-17	-5.2	<b>195</b>	-8	-3.9

L'explication des termes se trouve en pages 26 à 28.

<sup>1)</sup> Demandeurs d'emploi inscrits moins chômeurs inscrits = demandeurs d'emploi non-chômeurs.

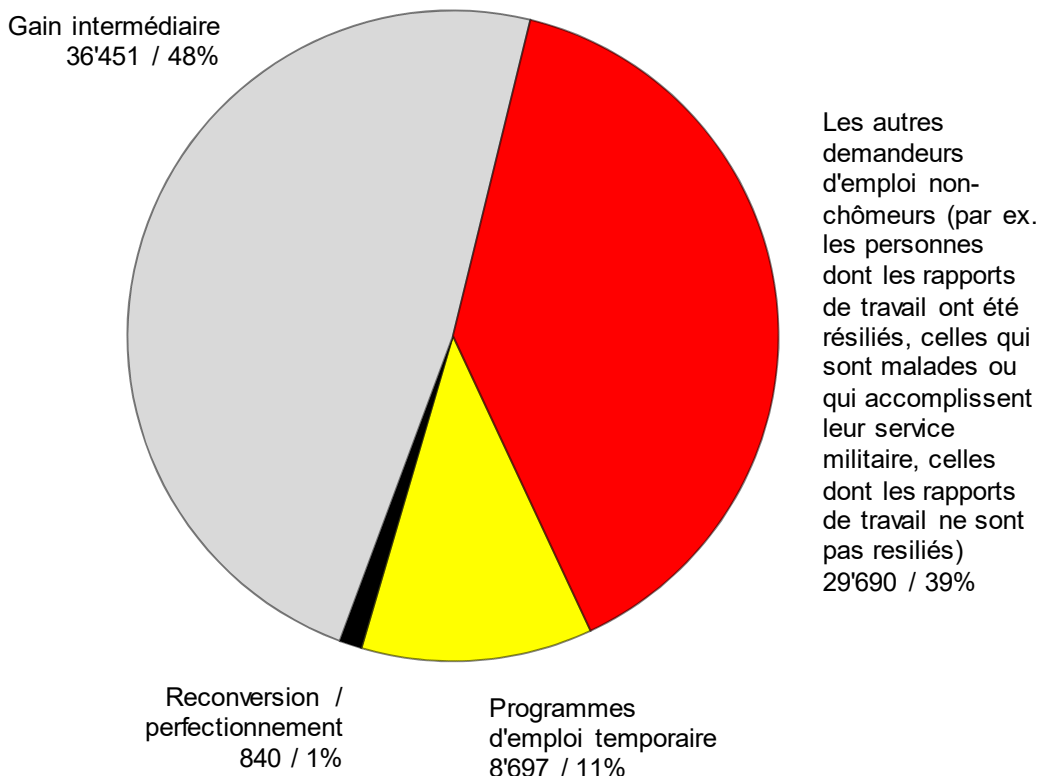
<sup>2)</sup> Sont recensées les personnes qui, conformément à l'art. 60, al. 4, de la loi sur l'assurance-chômage, ne sont pas aptes au placement pendant la durée de leur mesure de reconversion ou de perfectionnement.

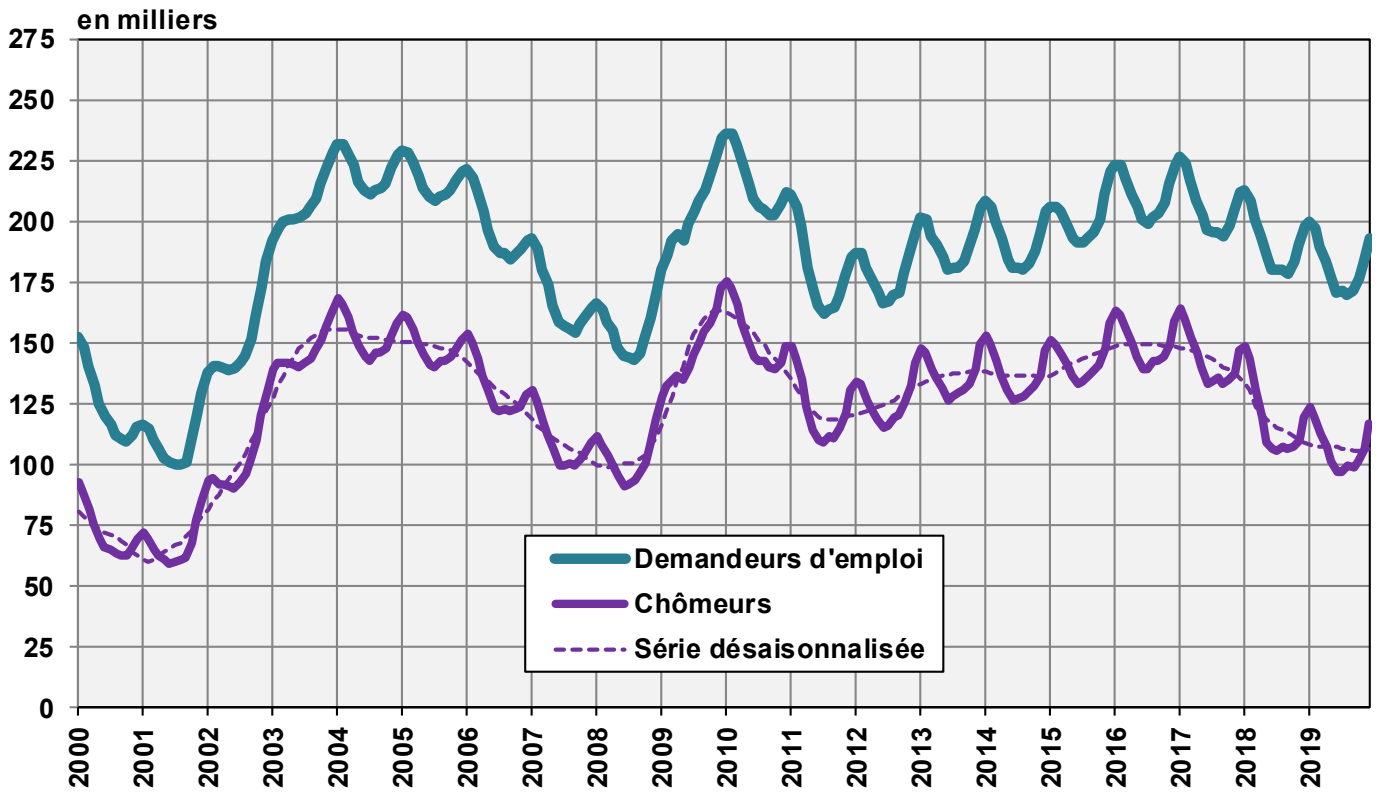
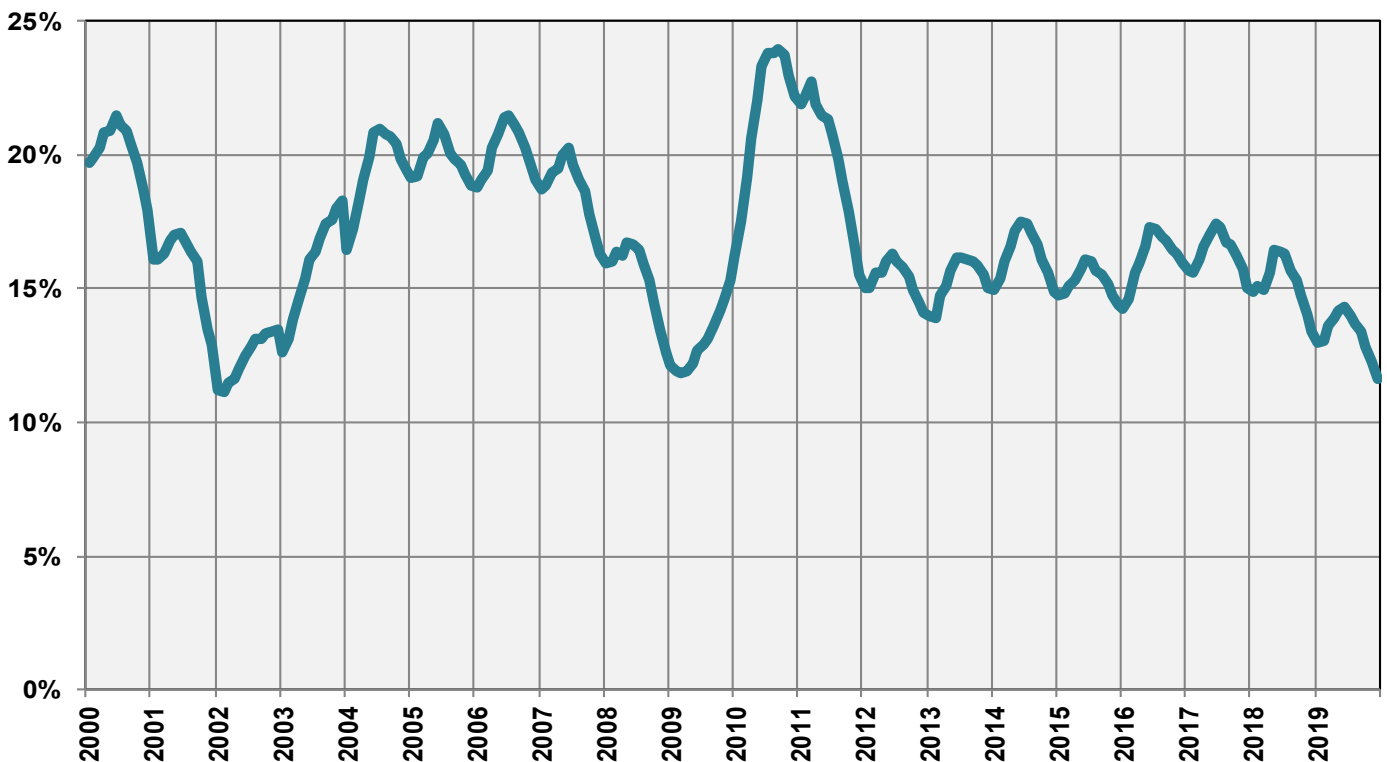
## Demandeurs d'emploi inscrits non-chômeurs

Les **demandeurs d'emploi non-chômeurs** sont les personnes qui sont inscrites aux offices régionaux de placement mais qui - à la différence des chômeurs - ne sont pas immédiatement disponibles pour placement ou ont un emploi.

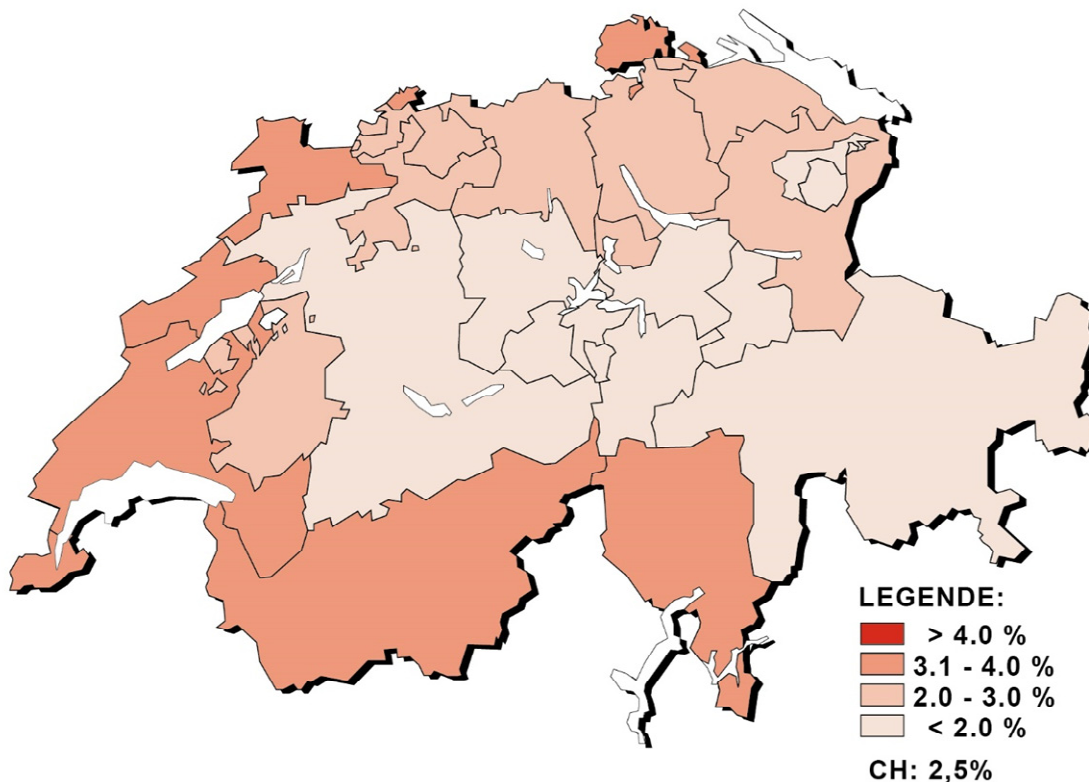
- Les demandeurs d'emploi inscrits non-chômeurs correspondent à la différence entre le total des demandeurs d'emploi inscrits et les chômeurs.
- Les demandeurs d'emploi inscrits non-chômeurs se répartissent entre les catégories suivantes: demandeurs d'emploi en programme d'emploi temporaire, en reconversion ou en perfectionnement, en gain intermédiaire et autres demandeurs d'emploi.

### G2: Part des demandeurs d'emploi inscrits non-chômeurs (Total: 75'678) décembre 2019

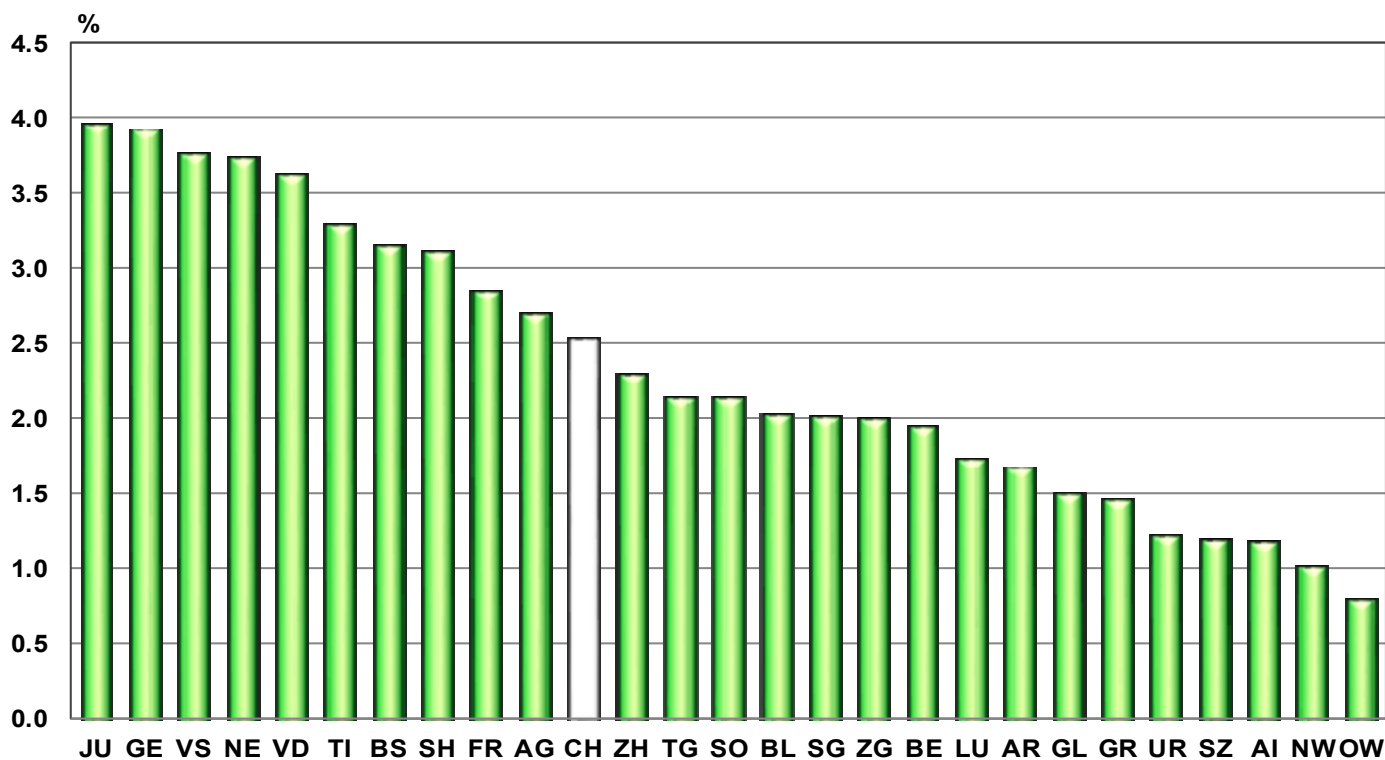


**G3: Demandeurs d'emploi et chômeurs inscrits****G4: Part des chômeurs de longue durée au total des chômeurs**

**G5: Taux de chômage par canton, décembre 2019**



**G6: Taux de chômage par canton, décembre 2019**



T3: Chômeurs inscrits selon les branches économiques <sup>1)</sup>

Moyenne annuelle		Nov.			Décembre					
2018	2019	2019			2019					
Effectifs					Effectifs		Variation par rapport			
							au mois précédent		au mois de l'année précédente	
					Nombre	Taux <sup>2)</sup> CV <sup>3)</sup>	absolue	relative (en %)	absolue	relative (en %)
118103	106932	106330	<b>Total</b>		<b>117277</b>		10947	10.3	-2384	-2.0
1067	932	1116	A	Secteur 1 (Agriculture, sylviculture et pêche)	<b>1258</b>	1.2 A	142	12.7	-86	-6.4
28130	26409	25636	B-F	Secteur 2 (Industrie)	<b>33819</b>	3.9 A	8183	31.9	547	1.6
83780	75115	75333	G-T	Secteur 3 (Autres services)	<b>77906</b>	2.5 A	2573	3.4	-2438	-3.0
1067	932	1116	A 01-03	Agriculture, sylviculture et pêche	<b>1258</b>	1.2 A	142	12.7	-86	-6.4
71	63	65	B 05-09	Industries extractives	<b>86</b>	2.1 C	21	32.3	16	22.9
2572	2495	2375	C 10-12	Aliments, boissons et tabac	<b>2625</b>	3.6 B	250	10.5	65	2.5
304	310	300	C 13-14	Textiles et habillement	<b>310</b>	3.1 C	10	3.3	14	4.7
55	51	51	C 15	Cuir, chaussures	<b>58</b>	4.0 D	7	13.7	6	11.5
746	640	576	C 16	Articles en bois et en liège, vannerie et sparterie	<b>747</b>	2.1 B	171	29.7	-68	-8.3
861	753	688	C 17-18	Industrie du papier, imprimerie	<b>755</b>	3.0 B	67	9.7	-82	-9.8
1341	1294	1294	C 19-21	Industrie chimique, raffinage de pétrole	<b>1343</b>	2.5 B	49	3.8	32	2.4
763	687	719	C 22	Matières plastiques, caoutchouc	<b>788</b>	4.3 C	69	9.6	3	0.4
544	521	490	C 23	Verres, céramiques et produits en ciment	<b>557</b>	3.7 C	67	13.7	-97	-14.8
2413	2336	2468	C 24-25	Métallurgie, produits métalliques	<b>2860</b>	3.5 A	392	15.9	431	17.7
3009	2895	3056	C 26-27	Electrotechnique, électronique, montres, optique	<b>3313</b>	3.1 A	257	8.4	506	18.0
1120	1153	1301	- C 2652	- Montres	<b>1385</b>	4.7 B	84	6.5	344	33.0
1341	1244	1376	C 28	Fabrication de machines	<b>1491</b>	2.2 B	115	8.4	202	15.7
359	346	350	C 29-30	Fabrication de véhicules	<b>396</b>	3.1 C	46	13.1	40	11.2
1229	1149	1156	C 31-33	Meubles; Réparation de machines	<b>1210</b>	2.8 B	54	4.7	8	0.7
303	269	264	D 35	Production et distribution d'énergie	<b>288</b>	1.1 B	24	9.1	-22	-7.1
384	358	355	E 36-39	Reconversion; traitement et distribution d'eau	<b>381</b>	2.4 C	26	7.3	-16	-4.0
11835	10998	10053	F 41-43	Bâtiment et génie civil 4)	<b>16611</b>	5.8 A	6558	65.2	-491	-2.9
17576	15343	14749	G 45-47	Commerce, entretien et réparation d'automobiles	<b>15384</b>	2.9 A	635	4.3	-1026	-6.3
2019	1755	1706	G 45	Commerce, réparation d'auto	<b>1874</b>	2.4 A	168	9.8	-45	-2.3
6756	5949	5776	G 46	Commerce de gros	<b>6040</b>	3.0 A	264	4.6	-320	-5.0
8801	7639	7267	G 47	Commerce de détail	<b>7470</b>	2.9 A	203	2.8	-661	-8.1
4942	4541	4428	H 49-53	Trafic et transports	<b>4744</b>	2.6 A	316	7.1	-97	-2.0
10331	8912	10058	I 55-56	Hôtellerie et restauration	<b>9478</b>	5.1 A	-580	-5.8	-474	-4.8
3974	3690	3593	J 58-63	Information et communication	<b>3793</b>	2.7 A	200	5.6	-39	-1.0
2067	2007	2008	- J 62	- Informatique	<b>2092</b>	2.7 A	84	4.2	54	2.6
6103	5606	5451	K 64-66	Activités financières et d'assurance	<b>5651</b>	2.4 A	200	3.7	-140	-2.4
3418	3115	3081	- K 64	- Banques	<b>3196</b>	2.5 A	115	3.7	-75	-2.3
927	807	775	- K 65	- Assurances	<b>793</b>	1.6 B	18	2.3	-40	-4.8
1188	1079	1059	L 68	Activités immobilières	<b>1135</b>	2.3 B	76	7.2	-41	-3.5
8924	8079	7920	M 69-75	Activités spécialisées, scientifiques et techn.	<b>8400</b>	2.2 A	480	6.1	-138	-1.6
551	499	490	- M 72	- Recherche et développement	<b>549</b>	2.7 C	59	12.0	24	4.6
7544	6639	6721	N 77-82	Activités de services administratifs et de soutien 4)	<b>7639</b>	... ..	918	13.7	-2	-0.0
2935	2602	2678	O 84	Administration publique, assurances sociales	<b>2733</b>	1.3 A	55	2.1	-11	-0.4
3828	3363	3287	P 85	Enseignement	<b>3300</b>	1.3 A	13	0.4	-106	-3.1
10574	9719	9831	Q 86-88	Santé et action sociale	<b>9979</b>	1.8 A	148	1.5	-133	-1.3
1712	1657	1662	R 90-93	Arts, spectacles et activités récréatives	<b>1715</b>	2.7 B	53	3.2	-148	-7.9
3067	2827	2883	S 94-96	Autres activités de services	<b>2885</b>	2.1 A	2	0.1	-44	-1.5
1082	1057	1013	T 97-98	Ménages privés avec du personnel domestique	<b>1070</b>	... ..	57	5.6	-39	-3.5
5126	4477	4245		Non spécifié, autres	<b>4294</b>	... ..	49	1.2	-407	-8.7

L'explication des termes se trouve en pages 26 à 28.

<sup>1)</sup> Classement des branches économiques selon NOGA 2008.<sup>2)</sup> Sur les 4'636'100 personnes actives recensées par le pooling 2015-2017, 500'813 personnes n'affichent pas d'indication de la branche économique. Parmi ceux-ci se trouvent 238'264 chômeurs. Ainsi, les taux de chômage par secteurs économiques sont légèrement surestimés et ne sont pas directement comparables avec les autres taux de chômage de la statistique du marché du travail réalisée par le SECO.<sup>3)</sup> Coefficient de variation (CV): A=0.0-1.0%, B=1.1-2.0%, C=2.1-5.0%, D=5.1-10.0%, E=10.1-16.5%, F=16.6-25.0%, G>25%.<sup>4)</sup> Il n'est pas possible de calculer le taux de ce chômage pour les branches économiques NOGA N 77 à 82 car le groupe NOGA 78 «Activités des agences privées de placement» comprend également des chômeurs appartenant à d'autres branches économiques.

T4: Chômeurs inscrits selon les groupes de professions<sup>1)</sup>

Moyenne annuelle			Nov. 2019		Décembre 2019					
2018	2019				Effectifs		Variation par rapport			
Effectifs					au mois précédent		au mois de l'année précédente			
				Nombre	Taux <sup>2)</sup> CV <sup>3)</sup>	absolue	relative (en %)	absolue	relative (en %)	
118103	106932	106330	<b>Total</b>	<b>117277</b>		10947	10.3	-2384	-2.0	
1835	1603	1886	11 Agriculture, économie forestière, élevage et soins aux animaux	<b>2473</b>	2.2 A	587	31.1	-68	-2.7	
860	774	711	21 Prod. de denrées alimentaires, de boissons et de tabacs	<b>761</b>	2.1 B	50	7.0	-81	-9.6	
320	274	277	22 Industrie textile et industrie du cuir	<b>277</b>	1.8 C	-	-	-6	-2.1	
22	17	15	23 Travail de la céramique et du verre	<b>16</b>	1.2 D	1	6.7	-2	-11.1	
2613	2365	2475	24 Usinage de métaux et de la construction de machines	<b>2959</b>	2.8 A	484	19.6	370	14.3	
2006	1886	1923	25 Electrotechnique, électronique, industrie horlogère, construction de véhicules et outillage	<b>2124</b>	2.5 A	201	10.5	154	7.8	
688	594	528	26 Industrie du bois et du papier	<b>668</b>	1.8 B	140	26.5	-93	-12.2	
455	410	383	27 Arts graphiques	<b>393</b>	2.9 C	10	2.6	-46	-10.5	
534	513	503	28 Industrie chimique et matières plastiques	<b>571</b>	2.7 C	68	13.5	58	11.3	
6061	5913	5745	29 Autres professions du façonnage et de la manufacture <sup>4)</sup>	<b>6253</b>	10.3 B	508	8.8	53	0.9	
1790	1644	1688	31 Ingénieurs	<b>1722</b>	1.5 A	34	2.0	21	1.2	
931	805	797	32 Techniciens	<b>859</b>	1.3 B	62	7.8	-27	-3.0	
1708	1575	1603	33-34 Dessin technique	<b>1684</b>	1.9 A	81	5.1	-35	-2.0	
1354	1340	1268	35 Machinistes	<b>1952</b>	6.1 B	684	53.9	-18	-0.9	
2676	2470	2405	36 Informatique	<b>2497</b>	2.2 A	92	3.8	-82	-3.2	
10080	9215	8432	41 Construction	<b>14463</b>	6.7 A	6031	71.5	-458	-3.1	
94	77	66	42 Exploitation minière, travail de la pierre et fabrication de matériaux de construction	<b>109</b>	3.7 D	43	65.2	-11	-9.2	
12103	10692	10162	51 Professions commerciales et de la vente	<b>10521</b>	3.3 A	359	3.5	-697	-6.2	
2874	2678	2624	52 Publicité et marketing, tourisme et admin. fiduciaire	<b>2724</b>	2.7 A	100	3.8	-42	-1.5	
3593	3236	3154	53 Transports et circulation	<b>3602</b>	2.7 A	448	14.2	-59	-1.6	
753	665	646	54 Professions des postes et télécommunications	<b>648</b>	2.7 B	2	0.3	-40	-5.8	
13075	11451	12515	61 Hôtellerie et restauration et économie domestique <sup>5)</sup>	<b>12028</b>	5.5 A	-487	-3.9	-588	-4.7	
6162	5546	5669	62 Nettoyage, hygiène et soins corporels	<b>5755</b>	3.2 A	86	1.5	-136	-2.3	
7752	7458	7427	71 Entrepreneurs, directeurs et fonctionnaires supérieurs	<b>7706</b>	2.0 A	279	3.8	76	1.0	
14740	13299	13546	72 Professions commerciales et administratives	<b>14047</b>	3.0 A	501	3.7	77	0.6	
2607	2370	2264	73 Professionnels de la banque et employés d'assurance	<b>2317</b>	2.7 A	53	2.3	-119	-4.9	
975	903	884	74 Prof. afférentes au maintien de l'ordre et à la sécurité	<b>937</b>	1.6 B	53	6.0	-39	-4.0	
742	686	702	75 Professions judiciaires	<b>731</b>	1.8 B	29	4.1	18	2.5	
1022	913	881	81 Professions des médias et apparentées	<b>929</b>	1.8 B	48	5.4	-58	-5.9	
1226	1100	1049	82 Professions artistiques	<b>1099</b>	2.1 B	50	4.8	-49	-4.3	
4458	3830	3800	83-84 Assistance sociale et spirituelle et éducation	<b>3852</b>	1.1 A	52	1.4	-115	-2.9	
1487	1362	1344	85 Sciences soc., humaines, naturelles, physiques et exactes	<b>1386</b>	3.4 B	42	3.1	-16	-1.1	
5263	4769	4788	86 Professions de la santé	<b>4848</b>	1.3 A	60	1.3	-151	-3.0	
271	258	259	87 Professions du sport et du divertissement	<b>252</b>	2.5 C	-7	-2.7	20	8.6	
663	645	663	91 Professions du secteur tertiaire spa	<b>689</b>	1.3 B	26	3.9	57	9.0	
2579	2251	2151	92-93 Autres professions	<b>2419</b>	...	268	12.5	36	1.5	
1736	1347	1097	Non spécifié	<b>1006</b>	...	-91	-8.3	-288	-22.3	

L'explication des termes se trouve en pages 26 à 28.

<sup>1)</sup> Classement des groupes de professions selon la NSP 2000 de l'Office fédéral de la statistique.

<sup>2)</sup> Sur les 4'636'100 personnes actives recensées par le pooling 2015-2017, 435'348 personnes n'affichent pas l'indication de leur profession. Parmi ceux-ci se trouvent 238'264 chômeurs. Ainsi, les taux de chômage par profession sont légèrement surestimés et ne sont pas directement comparables avec les autres taux de chômage de la statistique du marché du travail réalisée par le SECO.

<sup>3)</sup> Coefficient de variation (CV): A=0.0-1.0%, B=1.1-2.0%, C=2.1-5.0%, D=5.1-10.0%, E=10.1-16.5%, F=16.6-25.0%, G>25%.

<sup>4)</sup> Ce groupe de professions comprend principalement des activités n'exigeant que peu de qualifications professionnelles et des travaux auxiliaires.

<sup>5)</sup> Dont économie domestique 1411 personnes (décembre 2019).



## T5: Chômeurs inscrits selon les classes d'âge

Moyenne annuelle		Nov. 2019	Décembre 2019									
2018	2019		Effectifs			Variation par rapport				Flux		
Effectifs			Nombre	Taux	CV <sup>1)</sup>	au mois précédent		au mois de l'année précédente		Entrées	Sorties	
						absolue	relative (en %)	absolue	relative (en %)			
118103	106932	106330	<b>Total</b>	<b>117277</b>	2.5	A	10947	10.3	-2384	-2.0	35394	24447
3242	2845	2740	<b>15-19 ans</b>	<b>2590</b>	1.5	A	-150	-5.5	-319	-11.0	897	922
9985	8926	9220	<b>20-24 ans</b>	<b>9800</b>	2.8	A	580	6.3	-463	-4.5	3260	2653
14984	13469	13339	<b>25-29 ans</b>	<b>14764</b>	3.0	A	1425	10.7	-351	-2.3	4854	3370
16103	14599	14457	<b>30-34 ans</b>	<b>15894</b>	3.0	A	1437	9.9	-474	-2.9	4834	3369
14696	13524	13558	<b>35-39 ans</b>	<b>15057</b>	2.9	A	1499	11.1	-66	-0.4	4522	3079
13150	11811	11817	<b>40-44 ans</b>	<b>13180</b>	2.5	A	1363	11.5	-289	-2.1	4039	2691
12893	11604	11305	<b>45-49 ans</b>	<b>12788</b>	2.2	A	1483	13.1	-458	-3.5	4055	2568
13191	11608	11302	<b>50-54 ans</b>	<b>12909</b>	2.2	A	1607	14.2	-431	-3.2	4076	2470
11169	10460	10485	<b>55-59 ans</b>	<b>11709</b>	2.4	A	1224	11.7	315	2.8	3306	2125
8597	8002	8032	<b>60-64ans</b>	<b>8521</b>	3.0	A	489	6.1	166	2.0	1545	1116
94	83	75	<b>65 ans et plus<sup>2)</sup></b>	<b>65</b>	...	...	-10	-13.3	-14	-17.7	6	84
			<b>Hommes</b>									
65389	60045	58973	<b>Total</b>	<b>68681</b>	2.8	A	9708	16.5	-1691	-2.4	23050	13341
1870	1676	1583	<b>15-19 ans</b>	<b>1519</b>	1.6	A	-64	-4.0	-187	-11.0	529	533
5472	5004	5240	<b>20-24 ans</b>	<b>5788</b>	3.3	A	548	10.5	-297	-4.9	2034	1457
7683	6959	6792	<b>25-29 ans</b>	<b>8045</b>	3.1	A	1253	18.4	-174	-2.1	2953	1681
8297	7561	7457	<b>30-34 ans</b>	<b>8672</b>	3.1	A	1215	16.3	-355	-3.9	2967	1733
7945	7328	7210	<b>35-39 ans</b>	<b>8520</b>	3.0	A	1310	18.2	-314	-3.6	2946	1654
7275	6666	6543	<b>40-44 ans</b>	<b>7854</b>	2.8	A	1311	20.0	-114	-1.4	2792	1491
7318	6665	6357	<b>45-49 ans</b>	<b>7644</b>	2.5	A	1287	20.2	-262	-3.3	2716	1428
7500	6760	6424	<b>50-54 ans</b>	<b>7814</b>	2.5	A	1390	21.6	-344	-4.2	2777	1388
6557	6257	6195	<b>55-59 ans</b>	<b>7260</b>	2.8	A	1065	17.2	186	2.6	2243	1204
5378	5086	5097	<b>60-64ans</b>	<b>5501</b>	3.3	A	404	7.9	185	3.5	1088	688
93	83	75	<b>65 ans et plus<sup>2)</sup></b>	<b>64</b>	...	...	-11	-14.7	-15	-19.0	5	84
			<b>Femmes<sup>3)</sup></b>									
52714	46887	47357	<b>Total</b>	<b>48596</b>	2.3	A	1239	2.6	-693	-1.4	12344	11106
1372	1169	1157	<b>15-19 ans</b>	<b>1071</b>	1.3	A	-86	-7.4	-132	-11.0	368	389
4513	3922	3980	<b>20-24 ans</b>	<b>4012</b>	2.4	A	32	0.8	-166	-4.0	1226	1196
7301	6510	6547	<b>25-29 ans</b>	<b>6719</b>	2.8	A	172	2.6	-177	-2.6	1901	1689
7806	7038	7000	<b>30-34 ans</b>	<b>7222</b>	2.9	A	222	3.2	-119	-1.6	1867	1636
6751	6196	6348	<b>35-39 ans</b>	<b>6537</b>	2.7	A	189	3.0	248	3.9	1576	1425
5875	5144	5274	<b>40-44 ans</b>	<b>5326</b>	2.2	A	52	1.0	-175	-3.2	1247	1200
5575	4939	4948	<b>45-49 ans</b>	<b>5144</b>	1.9	A	196	4.0	-196	-3.7	1339	1140
5692	4849	4878	<b>50-54 ans</b>	<b>5095</b>	1.9	A	217	4.4	-87	-1.7	1299	1082
4612	4204	4290	<b>55-59 ans</b>	<b>4449</b>	2.0	A	159	3.7	129	3.0	1063	921
3218	2916	2935	<b>60-64ans</b>	<b>3020</b>	2.5	A	85	2.9	-19	-0.6	457	428

L'explication des termes se trouve en pages 26 à 28.

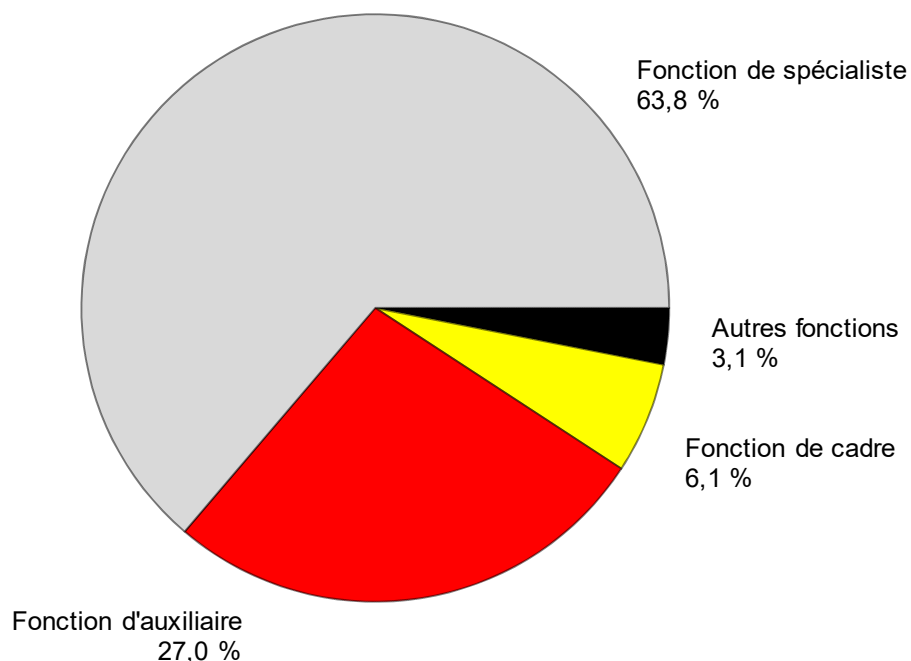
<sup>1)</sup> Coefficient de variation (CV): A=0.0-1.0%, B=1.1-2.0%, C=2.1-5.0%, D=5.1-10.0%, E=10.1-16.5%, F=16.6-25.0%, G>25%.<sup>2)</sup> Taux de chômage non établi pour des raisons statistiques.<sup>3)</sup> 64 ans et plus: 64 chômeurs en décembre 2019.

**T6: Chômeurs inscrits selon la dernière fonction exercée**

Moyenne annuelle		Nov. 2019		Décembre 2019							
2018	2019			Effectifs	Variation par rapport				Flux		
		au mois précédent			au mois de l'année précédente		Entrées	Sorties			
				absolue	relative (en %)	absolue			relative (en %)		
Effectifs			Nombre	Part (en %)							
118103	106932	106330	<b>Total</b>	<b>117277</b>	100.0	10947	10.3	-2384	-2.0	35394	24447
378	334	326	<b>Indépendants</b>	<b>326</b>	0.3	-	-	-22	-6.3	72	72
7293	6962	6886	<b>Cadres</b>	<b>7169</b>	6.1	283	4.1	131	1.9	1294	1025
75265	68490	67882	<b>Spécialistes</b>	<b>74784</b>	63.8	6902	10.2	-1134	-1.5	21835	14996
31033	27549	27808	<b>Auxiliaires</b>	<b>31685</b>	27.0	3877	13.9	-910	-2.8	11230	7315
2194	1932	1889	<b>Apprentis</b>	<b>1873</b>	1.6	-16	-0.8	-246	-11.6	557	560
708	648	636	<b>Stagiaire</b>	<b>635</b>	0.5	-1	-0.2	-42	-6.2	158	151
1188	986	869	<b>Ecoliers, étudiants</b>	<b>769</b>	0.7	-100	-11.5	-164	-17.6	237	318
44	31	34	<b>Travailleurs à domicile</b>	<b>36</b>	0.0	2	5.9	3	9.1	11	10
-	-	-	<b>Non spécifié</b>	-	-	-	-	-	-	-	-

L'explication des termes se trouve en pages 26 à 28.

**G7: Chômeurs inscrits selon la dernière fonction exercée, décembre 2019**



## T7: Chômeurs de longue durée

Moyenne annuelle		Nov. 2019		Décembre 2019						
2018	2019			Effectifs	Variation par rapport				Part en % du total des chô- meurs	
Effectifs		au mois précédent			au mois de l'année précédente					
Nombre	Part (en %)	absolue		relative (en %)	absolue	relative (en %)				
17943	14201	13034	<b>Total</b>	<b>13631</b>	100.0	597	4.6	-2362	-14.8	11.6
			<b>Selon la région:</b>							
10200	8004	7361	<b>Suisse alémanique</b>	<b>7692</b>	56.4	331	4.5	-1258	-14.1	10.9
7743	6196	5673	<b>Suisse romande et Tessin</b>	<b>5939</b>	43.6	266	4.7	-1104	-15.7	12.7
			<b>Selon le sexe:</b>							
7967	6320	5786	<b>Femmes</b>	<b>6002</b>	44.0	216	3.7	-1045	-14.8	12.4
9976	7881	7248	<b>Hommes</b>	<b>7629</b>	56.0	381	5.3	-1317	-14.7	11.1
			<b>Selon la nationalité:</b>							
10235	8251	7563	<b>Suisses</b>	<b>7812</b>	57.3	249	3.3	-1392	-15.1	13.1
7708	5950	5471	<b>Etrangers</b>	<b>5819</b>	42.7	348	6.4	-970	-14.3	10.1
			<b>Selon l'âge:</b>							
214	160	148	<b>15-24 ans</b>	<b>153</b>	1.1	5	3.4	-21	-12.1	1.2
9095	6870	6155	<b>25-49 ans</b>	<b>6520</b>	47.8	365	5.9	-1391	-17.6	9.1
8571	7118	6684	<b>50-64 ans</b>	<b>6918</b>	50.8	234	3.5	-942	-12.0	20.9
			<b>Pour quelques groupes de professions:</b>							
432	278	241	Usinage de métaux et constr. machines	<b>266</b>	2.0	25	10.4	-66	-19.9	9.0
313	212	186	Electrotechnique, électronique, industrie horlogère, construction de véhicules et outillage	<b>213</b>	1.6	27	14.5	-43	-16.8	10.0
1118	930	880	Autres prof. du façonnage et de la manufacture	<b>918</b>	6.7	38	4.3	-87	-8.7	14.7
474	398	374	Informatique	<b>412</b>	3.0	38	10.2	-40	-8.8	16.5
916	602	508	Construction	<b>597</b>	4.4	89	17.5	-166	-21.8	4.1
1939	1553	1401	Professions commerciales et de la vente	<b>1442</b>	10.6	41	2.9	-264	-15.5	13.7
461	411	401	Publicité et marketing, tourisme et admin. fiduciaire	<b>419</b>	3.1	18	4.5	-1	-0.2	15.4
585	445	395	Transports et circulation	<b>407</b>	3.0	12	3.0	-134	-24.8	11.3
1718	1293	1175	Hôtel, restauration économie domestique	<b>1186</b>	8.7	11	0.9	-314	-20.9	9.9
1069	814	752	Nettoyage, hygiène et soins corporels	<b>781</b>	5.7	29	3.9	-139	-15.1	13.6
1370	1220	1144	Entrepreneurs, directeurs et fonctionnaires supérieurs	<b>1180</b>	8.7	36	3.1	-148	-11.1	15.3
2339	1868	1753	Professions commerciales et administratives	<b>1795</b>	13.2	42	2.4	-291	-14.0	12.8
551	467	402	Prof. de la banque et employés d'assurance	<b>410</b>	3.0	8	2.0	-138	-25.2	17.7
637	527	499	Assistance sociale et spirituelle et éducation	<b>493</b>	3.6	-6	-1.2	-98	-16.6	12.8
639	520	506	Professions de la santé	<b>523</b>	3.8	17	3.4	-40	-7.1	10.8

L'explication des termes se trouve en pages 26 à 28.

## T8: Chômage des jeunes (15-24 ans)

Moyenne annuelle		Nov. 2019		Décembre 2019								
2018	2019			Effectifs	Variation par rapport				Taux CV <sup>1)</sup>	Variation en points de % par rapport		
		au mois précédent			au mois de l'année précédente		au mois préc.	à l'année préc.				
				Nombre	absolue	relative (en %)		absolue	relative (en %)			
13227	11771	11960	<b>Total</b>	<b>12390</b>	430	3.6	-782	-5.9	<b>2.4</b>	A	0.1	-0.1
			<b>Selon la région:</b>									
8507	7594	7646	<b>Suisse alémanique</b>	<b>7979</b>	333	4.4	-375	-4.5	<b>2.0</b>	A	-	-0.1
4720	4177	4314	<b>Suisse romande et Tessin</b>	<b>4411</b>	97	2.2	-407	-8.4	<b>3.3</b>	A	0.1	-0.3
			<b>Selon le sexe:</b>									
5885	5091	5137	<b>Femmes</b>	<b>5083</b>	-54	-1.1	-298	-5.5	<b>2.0</b>	A	-	-0.1
7343	6680	6823	<b>Hommes</b>	<b>7307</b>	484	7.1	-484	-6.2	<b>2.7</b>	A	0.2	-0.2
			<b>Selon la nationalité:</b>									
8702	7621	7805	<b>Suisses</b>	<b>8061</b>	256	3.3	-614	-7.1	<b>1.9</b>	A	-	-0.2
4525	4150	4155	<b>Etrangers</b>	<b>4329</b>	174	4.2	-168	-3.7	<b>4.1</b>	A	0.1	-0.2
			<b>Selon l'âge:</b>									
3242	2845	2740	<b>15-19 ans</b>	<b>2590</b>	-150	-5.5	-319	-11.0	<b>1.5</b>	A	-	-0.1
9985	8926	9220	<b>20-24 ans</b>	<b>9800</b>	580	6.3	-463	-4.5	<b>2.8</b>	A	0.1	-0.2
			<b>Selon la durée écoulée:</b>									
11196	10198	10860	<b>1-6 mois</b>	<b>11139</b>	279	2.6	-737	-6.2	...		...	...
1817	1414	952	<b>7-12 mois</b>	<b>1098</b>	146	15.3	-24	-2.1	...		...	...
214	160	148	<b>&gt; 1 année</b>	<b>153</b>	5	3.4	-21	-12.1	...		...	...
			<b>Par fonctions choisies:</b>									
7465	6703	7013	<b>Spécialistes</b>	<b>7285</b>	272	3.9	-472	-6.1	...		...	...
2656	2412	2492	<b>Auxiliaires</b>	<b>2743</b>	251	10.1	81	3.0	...		...	...
1831	1604	1560	<b>Apprentis</b>	<b>1542</b>	-18	-1.2	-209	-11.9	...		...	...
337	281	254	<b>Stagiaires</b>	<b>257</b>	3	1.2	-42	-14.0	...		...	...
907	744	623	<b>Ecoliers, étudiants</b>	<b>544</b>	-79	-12.7	-130	-19.3	...		...	...

L'explication des termes se trouve en pages 26 à 28.

<sup>1)</sup> Coefficient de variation (CV): A=0.0-1.0%, B=1.1-2.0%, C=2.1-5.0%, D=5.1-10.0%, E=10.1-16.5%, F=16.6-25.0%, G>25%.

## T9: Places vacantes annoncées

Moyenne annuelle		Nov. 2019		Décembre 2019							
2018	2019			Effectifs	Variation par rapport				Flux		
		au mois précédent			au mois de l'année précédente		Entrées 1)	Sorties			
Effectifs	Nombre			Part (en %)	absolue	relative (en %)			absolue	relative (en %)	
23039	35830	32168	<b>Total</b> <sup>2)</sup>	<b>29720</b>	100.0	-2448	-7.6	2816	10.5	18588	21036
...	...	36085	<b>Dessaisonnalisé</b> <sup>3)</sup>	<b>36472</b>	...	387	1.1	...	...	...	...
			<b>Selon le temps de travail:</b>								
19177	29608	25805	<b>Temps complet</b>	<b>23946</b>	80.6	-1859	-7.2	2071	9.5	15010	16852
3862	6222	6363	<b>Temps partiel</b>	<b>5774</b>	19.4	-589	-9.3	745	14.8	3578	4184
			<b>Selon les cantons:</b>								
4340	5865	5345	<b>Zurich</b>	<b>4563</b>	15.4	-782	-14.6	-413	-8.3	3271	4052
1930	3553	2663	<b>Berne</b>	<b>2780</b>	9.4	117	4.4	246	9.7	2003	1886
640	1313	1207	<b>Lucerne</b>	<b>1232</b>	4.1	25	2.1	383	45.1	870	845
99	171	88	<b>Uri</b>	<b>68</b>	0.2	-20	-22.7	-22	-24.4	30	50
263	352	294	<b>Schwytz</b>	<b>233</b>	0.8	-61	-20.7	-33	-12.4	161	222
-	-	-	<b>Obwald</b> <sup>4)</sup>	-	-	-	-	-	-	-	-
364	669	594	<b>Nidwald</b>	<b>512</b>	1.7	-82	-13.8	-134	-20.7	200	282
102	175	150	<b>Glaris</b>	<b>116</b>	0.4	-34	-22.7	29	33.3	37	71
373	453	352	<b>Zoug</b>	<b>373</b>	1.3	21	6.0	25	7.2	267	246
492	659	611	<b>Fribourg</b>	<b>637</b>	2.1	26	4.3	234	58.1	526	500
496	803	824	<b>Soleure</b>	<b>720</b>	2.4	-104	-12.6	143	24.8	593	697
611	1143	998	<b>Bâle-Ville</b>	<b>1313</b>	4.4	315	31.6	195	17.4	963	648
532	1030	1005	<b>Bâle-Campagne</b>	<b>1236</b>	4.2	231	23.0	498	67.5	901	670
208	451	739	<b>Schaffhouse</b>	<b>499</b>	1.7	-240	-32.5	200	66.9	239	479
66	121	97	<b>Appenzell Rh.-Ext.</b>	<b>72</b>	0.2	-25	-25.8	-24	-25.0	31	56
23	52	42	<b>Appenzell Rh.-Int.</b>	<b>51</b>	0.2	9	21.4	2	4.1	26	17
1526	2518	2088	<b>Saint-Gall</b>	<b>1896</b>	6.4	-192	-9.2	122	6.9	1013	1205
1232	2961	3346	<b>Grisons</b>	<b>2709</b>	9.1	-637	-19.0	1091	67.4	709	1346
1921	2803	2624	<b>Argovie</b>	<b>2504</b>	8.4	-120	-4.6	238	10.5	1276	1396
673	1318	1057	<b>Thurgovie</b>	<b>1229</b>	4.1	172	16.3	376	44.1	860	688
780	1027	1047	<b>Tessin</b>	<b>747</b>	2.5	-300	-28.7	-65	-8.0	483	783
3354	4248	3469	<b>Vaud</b>	<b>3123</b>	10.5	-346	-10.0	-453	-12.7	1521	1867
1069	1671	1309	<b>Valais</b>	<b>998</b>	3.4	-311	-23.8	163	19.5	1011	1322
825	1167	1099	<b>Neuchâtel</b>	<b>1040</b>	3.5	-59	-5.4	141	15.7	321	380
780	932	878	<b>Genève</b>	<b>846</b>	2.8	-32	-3.6	-88	-9.4	1124	1156
343	376	242	<b>Jura</b>	<b>223</b>	0.8	-19	-7.9	-38	-14.6	152	172

L'explication des termes se trouve en pages 26 à 28.

<sup>1)</sup> Toutes les annonces de places vacantes à pourvoir immédiatement ou à une date ultérieure.

<sup>2)</sup> Parmi les 29'720 places, 17'577 étaient soumises à l'obligation d'annonce.

<sup>3)</sup> On utilise le procédé de désaisonnalisation X-12. Ce procédé recalcule toute la série pour chaque nouvelle donnée, d'où les fluctuations possibles des valeurs corrigées d'un mois à l'autre. Ces valeurs apparaissent en italique. L'entrée de 17'577 places suite à l'introduction, le 1er juillet 2018, de l'obligation d'annoncer les postes vacants pour certains genres de professions présentant un taux de chômage d'au moins 8% est prise en compte dans le total des places corrigé des tendances et des variations saisonnières pour le mois de décembre 2019.

<sup>4)</sup> Les nouvelles places vacantes saisies pour Obwald, sont comprises sous Nidwald depuis juillet 2009.

**T10: Série chronologique chômeurs inscrits**

	Janv.	Févr.	Mars	Avril	Mai	Juin	Juillet	Août	Sept.	Oct.	Nov.	Déc.	Ø
<b>1997</b>	205501	206291	202207	197732	192091	185320	182477	180843	177229	173484	175927	180549	<b>188304</b>
<b>1998</b>	182492	176548	165683	153897	142360	130779	125994	122225	117544	115513	118576	124309	<b>139660</b>
<b>1999</b>	125883	122026	114073	105912	98598	92399	90122	87487	85096	84263	86328	91041	<b>98602</b>
<b>2000</b>	92631	88702	81548	75642	69788	65962	65140	63708	62329	62953	65721	69724	<b>71987</b>
<b>2001</b>	72295	69766	65625	63032	61097	59176	60166	61079	62170	68298	77633	86027	<b>67197</b>
<b>2002</b>	93714	94472	92371	92025	90930	90705	92948	96362	101889	110197	120627	129809	<b>100504</b>
<b>2003</b>	138944	142023	141808	141624	140609	140485	141699	143672	146688	151259	156598	162835	<b>145687</b>
<b>2004</b>	168163	165979	160849	155061	148816	144103	143125	145923	146341	147911	152409	158416	<b>153091</b>
<b>2005</b>	162032	160451	155681	150671	145370	140661	139902	142359	142728	144066	146762	151764	<b>148537</b>
<b>2006</b>	154204	150099	143249	136360	129486	122837	121725	123074	121876	122765	124133	128580	<b>131532</b>
<b>2007</b>	131057	126395	117915	112829	106200	99781	99779	100757	99681	102039	104820	109012	<b>109189</b>
<b>2008</b>	111877	108457	103777	100880	95166	91477	92163	94039	95980	100471	107652	118762	<b>101725</b>
<b>2009</b>	128430	132402	134713	136709	135128	140253	145364	150831	154409	158138	163950	172740	<b>146089</b>
<b>2010</b>	175765	172999	166032	158570	151074	144473	142330	142879	140040	139365	141668	148636	<b>151986</b>
<b>2011</b>	148784	143325	134905	123448	114684	110378	109200	111687	111344	115178	121109	130662	<b>122892</b>
<b>2012</b>	134317	133154	126392	123158	118860	114868	116294	119823	120347	125536	132067	142309	<b>125594</b>
<b>2013</b>	148158	146001	138993	135851	131290	126498	128516	129956	131072	133443	139073	149437	<b>136524</b>
<b>2014</b>	153260	149259	142846	137087	130310	126632	127054	128434	129965	132397	136552	147369	<b>136764</b>
<b>2015</b>	150946	149921	145108	141131	136349	133256	133754	136983	138226	141269	148143	158629	<b>142810</b>
<b>2016</b>	163644	161417	155324	149540	144778	139127	139310	142858	142675	144531	149228	159372	<b>149317</b>
<b>2017</b>	164466	159809	152280	146327	139778	133603	133926	135578	133169	134800	137317	146654	<b>143142</b>
<b>2018</b>	149161	143930	130413	119781	109392	106579	106052	107893	106586	107315	110474	119661	<b>118103</b>
<b>2019</b>	123962	119473	112341	107298	101370	97222	97578	99552	99098	101684	106330	117277	<b>106932</b>

L'explication des termes se trouve en pages 26 à 28.

**T11: Série chronologique taux de chômage <sup>1)</sup>**

	Janv.	Févr.	Mars	Avril	Mai	Juin	Juillet	Août	Sept.	Oct.	Nov.	Déc.	Ø
<b>1997</b>	5.7	5.7	5.6	5.5	5.3	5.1	5.0	5.0	4.9	4.8	4.9	5.0	<b>5.2</b>
<b>1998</b>	5.0	4.9	4.6	4.2	3.9	3.6	3.5	3.4	3.2	3.2	3.3	3.4	<b>3.9</b>
<b>1999</b>	3.5	3.4	3.1	2.9	2.7	2.6	2.5	2.4	2.3	2.3	2.4	2.5	<b>2.7</b>
<b>2000</b>	2.3	2.2	2.1	1.9	1.8	1.7	1.7	1.6	1.6	1.6	1.7	1.8	<b>1.8</b>
<b>2001</b>	1.8	1.8	1.7	1.6	1.5	1.5	1.5	1.5	1.6	1.7	2.0	2.2	<b>1.7</b>
<b>2002</b>	2.4	2.4	2.3	2.3	2.3	2.3	2.4	2.4	2.6	2.8	3.1	3.3	<b>2.5</b>
<b>2003</b>	3.5	3.6	3.6	3.6	3.6	3.6	3.6	3.6	3.7	3.8	4.0	4.1	<b>3.7</b>
<b>2004</b>	4.3	4.2	4.1	3.9	3.8	3.7	3.6	3.7	3.7	3.7	3.9	4.0	<b>3.9</b>
<b>2005</b>	4.1	4.1	3.9	3.8	3.7	3.6	3.5	3.6	3.6	3.7	3.7	3.8	<b>3.8</b>
<b>2006</b>	3.9	3.8	3.6	3.5	3.3	3.1	3.1	3.1	3.1	3.1	3.1	3.3	<b>3.3</b>
<b>2007</b>	3.3	3.2	3.0	2.9	2.7	2.5	2.5	2.6	2.5	2.6	2.7	2.8	<b>2.8</b>
<b>2008</b>	2.8	2.7	2.6	2.6	2.4	2.3	2.3	2.4	2.4	2.5	2.7	3.0	<b>2.6</b>
<b>2009</b>	3.3	3.4	3.4	3.5	3.4	3.6	3.7	3.8	3.9	4.0	4.2	4.4	<b>3.7</b>
<b>2010</b>	4.1	4.0	3.8	3.7	3.5	3.3	3.3	3.3	3.2	3.2	3.3	3.4	<b>3.5</b>
<b>2011</b>	3.4	3.3	3.1	2.9	2.7	2.6	2.5	2.6	2.6	2.7	2.8	3.0	<b>2.8</b>
<b>2012</b>	3.1	3.1	2.9	2.8	2.7	2.7	2.7	2.8	2.8	2.9	3.1	3.3	<b>2.9</b>
<b>2013</b>	3.4	3.4	3.2	3.1	3.0	2.9	3.0	3.0	3.0	3.1	3.2	3.5	<b>3.2</b>
<b>2014</b>	3.4	3.3	3.2	3.1	2.9	2.8	2.8	2.9	2.9	2.9	3.0	3.3	<b>3.0</b>
<b>2015</b>	3.4	3.3	3.2	3.1	3.0	3.0	3.0	3.0	3.1	3.1	3.3	3.5	<b>3.2</b>
<b>2016</b>	3.6	3.6	3.5	3.3	3.2	3.1	3.1	3.2	3.2	3.2	3.3	3.5	<b>3.3</b>
<b>2017</b>	3.5	3.4	3.3	3.2	3.0	2.9	2.9	2.9	2.9	2.9	3.0	3.2	<b>3.1</b>
<b>2018</b>	3.2	3.1	2.8	2.6	2.4	2.3	2.3	2.3	2.3	2.3	2.4	2.6	<b>2.5</b>
<b>2019</b>	2.7	2.6	2.4	2.3	2.2	2.1	2.1	2.1	2.1	2.2	2.3	2.5	<b>2.3</b>

L'explication des termes se trouve en pages 26 à 28.

<sup>1)</sup> Le taux de chômage définit en tant que nombre de chômeurs par rapport à la population active (y c. les diplomates et les fonctionnaires internationaux), conformément aux données du relevé structurel de l'OFS. À compter du 1<sup>er</sup> janvier 2017, la base en vigueur des personnes actives = 4 636 100 personnes (pooling 2015-2017 du relevé structurel sur trois ans). De 2014 à 2016: 4 493 249 personnes (pooling 2012-2014 du relevé structurel sur trois ans). De 2010 à 2013: 4 322 899 personnes (données du relevé structurel pour l'année 2010). De 2000 à 2009: 3 946 988 personnes (recensement fédéral de la population RFP-2000). De 1990 à 1999: 3 621 716 personnes (RFP-1990).

**T12: Série chronologique demandeurs d'emploi inscrits**

	Janv.	Févr.	Mars	Avril	Mai	Juin	Juillet	Août	Sept.	Oct.	Nov.	Déc.	Ø
<b>1997</b>	247914	251377	249483	247660	244361	241470	241455	241032	240072	239729	243922	247862	<b>244695</b>
<b>1998</b>	249222	244901	237986	230199	221901	213117	208370	203214	199869	198003	200202	203228	<b>217518</b>
<b>1999</b>	202752	199228	191859	183055	175138	167516	162771	157526	153279	151272	152497	154154	<b>170921</b>
<b>2000</b>	152261	148127	140225	132761	125283	119828	116250	112612	110089	109806	112616	115732	<b>124633</b>
<b>2001</b>	116770	114575	110115	105857	102990	100812	100534	100552	101302	108910	120808	129849	<b>109423</b>
<b>2002</b>	138443	140581	140468	140054	139202	139715	142271	145202	151503	161105	173500	183262	<b>149609</b>
<b>2003</b>	192586	197493	199702	200654	201123	201919	203712	205636	209495	215050	222282	228245	<b>206491</b>
<b>2004</b>	232197	231361	228212	222858	216377	212588	210740	212785	213733	215504	222102	227634	<b>220508</b>
<b>2005</b>	229624	228701	224525	219020	214024	210257	208300	210114	210888	212534	216859	220999	<b>217154</b>
<b>2006</b>	221825	218394	212486	204316	196638	189892	186936	186654	184880	186149	188641	192156	<b>197414</b>
<b>2007</b>	193176	188902	180298	173806	165843	158677	157068	156235	154395	157458	161214	164838	<b>167659</b>
<b>2008</b>	166414	163744	159031	154894	148527	144546	143798	143549	145937	151390	160144	171279	<b>154438</b>
<b>2009</b>	180287	186273	191992	194726	192516	198990	204137	208568	212902	217972	226116	234359	<b>204070</b>
<b>2010</b>	236317	235667	231497	223804	215264	209270	205604	204989	202774	202675	206715	211709	<b>215524</b>
<b>2011</b>	210916	205989	197837	181041	171169	165742	162530	164070	164448	169191	177681	185706	<b>179693</b>
<b>2012</b>	187417	187315	180912	176142	170776	166437	167222	170276	170867	178532	188311	196898	<b>178425</b>
<b>2013</b>	201776	200495	194224	190367	185012	179806	181398	181129	183741	188536	196522	205802	<b>190734</b>
<b>2014</b>	208777	205934	199911	192829	184436	180689	180822	179880	183113	187715	193892	203926	<b>191827</b>
<b>2015</b>	206138	206369	204266	199346	192798	191090	190939	192669	196042	200920	210886	220209	<b>200973</b>
<b>2016</b>	222751	222888	218187	210926	206239	201131	199347	201989	203568	207512	215215	223413	<b>211097</b>
<b>2017</b>	226861	223627	217248	208357	202419	196896	195223	195334	193624	198025	204141	212018	<b>206148</b>
<b>2018</b>	213125	208617	201119	194060	185467	179777	179857	179975	178499	183446	190212	197950	<b>191009</b>
<b>2019</b>	200125	197072	189467	183549	176128	170800	171280	169849	171423	176495	182427	192955	<b>181798</b>

L'explication des termes se trouve en pages 26 à 28.

**T13: Réductions de l'horaire de travail décomptées****Entreprises, travailleurs touchés et heures de travail perdues**

Caractéristiques	Octobre 2019 *)	Variation par rapport à			
		Septembre 2019		Octobre 2018	
		absolue	en %	absolue	en %
- Entreprises	<b>113</b>	2	1.8	42	59.2
- Travailleurs touchés	<b>1772</b>	-318	-15.2	853	92.8
- Heures de travail perdues	<b>129600</b>	23847	22.5	74903	136.9

\*) en italiques = chiffres provisoires.

(...) Les variations supérieures de plus de 200% ne sont pas publiées.

L'explication des termes se trouve en pages 26 à 28.

**G8: Réduction de l'horaire de travail, heures de travail perdues décomptées**

\*) chiffres provisoires



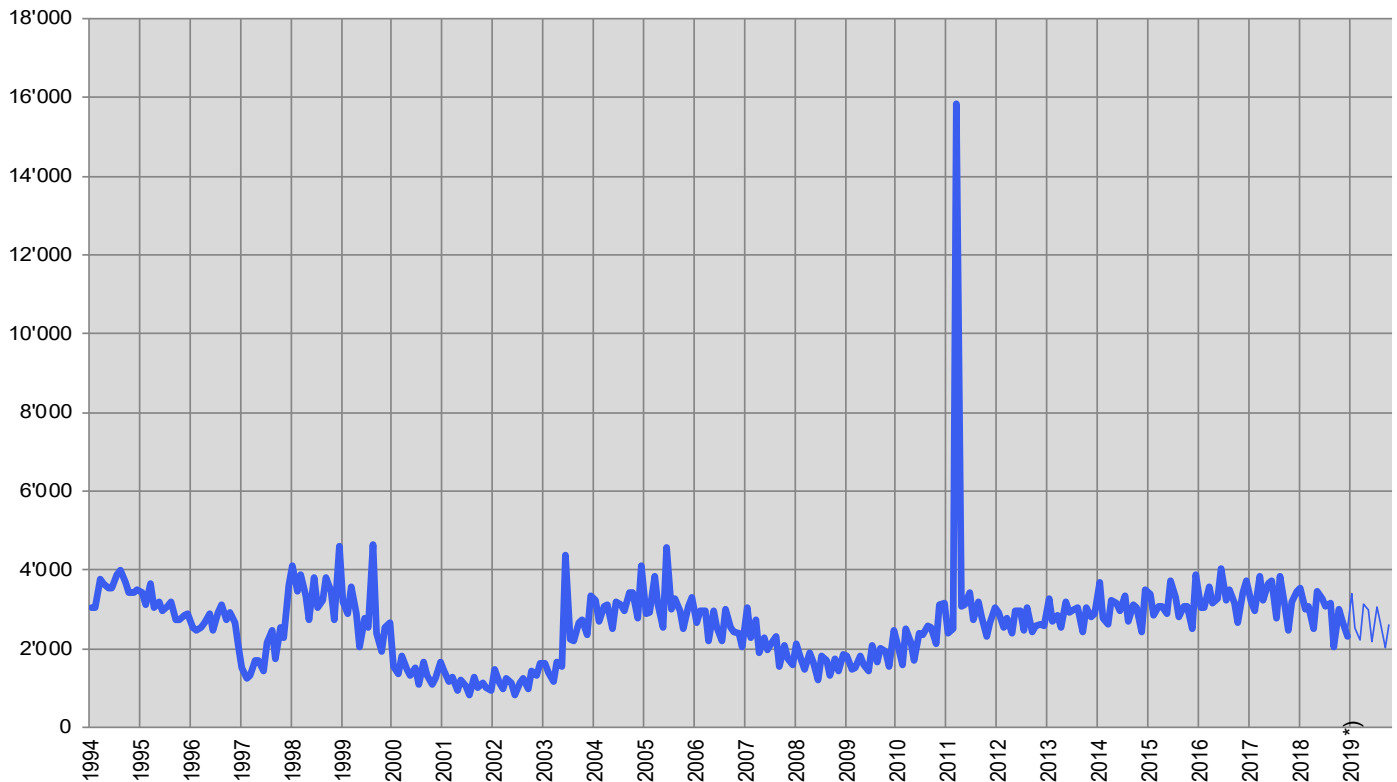
**T14: Arrivées en fin de droits**

	Janv.	Févr.	Mars	Avril	Mai	Juin	Juillet	Août	Sept.	Oct.	Nov.	Déc.	Ø
<b>1998</b>	4112	3454	3861	3363	2743	3820	3036	3212	3808	3452	2725	4623	<b>3517</b>
<b>1999</b>	3207	2886	3591	2877	2034	2788	2549	4648	2388	1936	2549	2671	<b>2844</b>
<b>2000</b>	1547	1365	1817	1482	1337	1494	1086	1681	1329	1097	1238	1656	<b>1427</b>
<b>2001</b>	1417	1182	1272	955	1206	1042	815	1271	1005	1111	1009	941	<b>1102</b>
<b>2002</b>	1485	1122	982	1243	1119	842	1123	1247	990	1417	1331	1610	<b>1209</b>
<b>2003</b>	1627	1384	1183	1656	1538	4395	2251	2188	2641	2732	2369	3331	<b>2275</b>
<b>2004</b>	3238	2688	3084	3117	2519	3191	3102	2963	3440	3416	2764	4111	<b>3136</b>
<b>2005</b>	2878	2939	3852	3123	2543	4583	2991	3275	2963	2499	3093	3309	<b>3171</b>
<b>2006</b>	2658	2964	2970	2187	2949	2547	2181	2985	2561	2426	2373	2030	<b>2569</b>
<b>2007</b>	3046	2286	2738	1905	2292	1971	2136	2303	1560	2093	1754	1592	<b>2140</b>
<b>2008</b>	2121	1719	1474	1894	1653	1192	1808	1715	1318	1736	1431	1851	<b>1659</b>
<b>2009</b>	1833	1488	1504	1828	1606	1428	2085	1666	2024	1914	1561	2451	<b>1782</b>
<b>2010</b>	2122	1603	2496	2166	1707	2390	2366	2573	2542	2106	3131	3143	<b>2362</b>
<b>2011</b>	2390	2487	15850	3063	3132	3406	2729	3180	2821	2306	2664	3026	<b>3921</b>
<b>2012</b>	2929	2540	2755	2402	2975	2946	2469	3021	2415	2573	2619	2592	<b>2686</b>
<b>2013</b>	3253	2714	2836	2551	3209	2925	3000	3037	2438	3021	2827	2868	<b>2890</b>
<b>2014</b>	3673	2771	2610	3219	3166	2946	3343	2677	3098	3045	2428	3501	<b>3040</b>
<b>2015</b>	3395	2851	3093	3070	2896	3716	3319	2811	3077	3088	2515	3871	<b>3142</b>
<b>2016</b>	3051	3029	3586	3162	3266	4042	3233	3509	3148	2654	3422	3709	<b>3318</b>
<b>2017</b>	3191	2973	3840	3212	3642	3721	2763	3847	3035	2478	3198	3447	<b>3279</b>
<b>2018</b>	3537	3019	3075	2513	3472	3261	3094	3144	2062	2991	2679	2310	<b>2930</b>
<b>* 2019</b>	<i>3389</i>	<i>2526</i>	<i>2226</i>	<i>3137</i>	<i>2995</i>	<i>2181</i>	<i>3067</i>	<i>2675</i>	<i>2039</i>	<i>2588</i>			

\*) en italiques = chiffres provisoires.

L'explication des termes se trouve en pages 26 à 28.

Sur le total des personnes arrivées en fin de droits dans le courant du mois de octobre à fin décembre, 428 ou 17% avaient retrouvé un emploi et 558 ou 22% étaient toujours inscrites à un ORP. Ces dernières restent donc enregistrées comme demandeurs d'emploi ou chômeurs et continuent de bénéficier des services des ORP. Elles peuvent également participer aux mesures de marché du travail proposées. 1602 personnes arrivées en fin de droits (62%) n'étaient plus inscrites à un ORP (il n'est pas possible de les enregistrer ultérieurement comme ayant retrouvé du travail ou s'étant retirées du marché du travail).

**G9: Arrivées en fin de droits**

\*) chiffres provisoires

## EXPLICATIONS

<b>Chômeurs inscrits</b>	Personnes annoncées auprès des offices régionaux de placement, qui n'ont pas d'emploi et sont immédiatement disponibles en vue d'un placement. Peu importe qu'elles touchent, ou non, une indemnité de chômage. <b>Les chômeurs complets</b> cherchent un poste à plein temps; <b>les chômeurs partiels</b> , un poste à temps partiel.
<b>Demandeurs d'emploi inscrits</b>	Tous les demandeurs d'emploi, chômeurs et non-chômeurs, qui sont inscrits aux offices régionaux de placement et cherchent un emploi.
<b>Demandeurs d'emploi inscrits non-chômeurs</b>	Demandeurs d'emploi qui sont inscrits aux offices régionaux de placement cependant qui, à la différence des chômeurs, ne sont pas immédiatement disponibles pour placement ou ont un emploi. Le nombre de demandeurs d'emploi non-chômeurs correspond à la différence entre le nombre des demandeurs d'emploi enregistrés et celui des chômeurs. Ils sont classés dans les quatre sous-catégories suivantes: nombre de personnes en programme d'emploi temporaire, en programme de reconversion et de perfectionnement, en gain intermédiaire et autres demandeurs d'emploi non-chômeurs.
<b>Programmes d'emploi temporaire (PET)</b>	Programmes financés par l'assurance-chômage dans le but de faciliter l'intégration ou la réinsertion professionnelles des assurés. Ils permettent aux participants de conserver leurs qualifications professionnelles et de développer de nouvelles aptitudes. L'emploi temporaire peut également prendre la forme de stages pratiques dans des entreprises ou dans l'administration ou de semestres de motivation pour les jeunes sortant de l'école.
<b>Reconversion / perfectionnement</b>	Le but des mesures de reconversion et de perfectionnement (cours) est d'améliorer rapidement et sensiblement l'aptitude au placement de l'assuré sur le marché du travail. La mesure peut également prendre la forme de stage de formation dans une entreprise ou dans le cadre d'une entreprise d'entraînement. <b>Conformément à l'art. 60, al. 4, de la loi sur l'assurance-chômage, les demandeurs d'emploi non-chômeurs en mesure de reconversion ou de perfectionnement ne sont pas apte au placement pendant la durée de ladite mesure.</b> Ils sont recensés dans le tableau 2c de la statistique des chômeurs. <b>En revanche, les demandeurs d'emploi chômeurs en mesure de reconversion ou de perfectionnement doivent immédiatement abandonner la mesure si un emploi leur est proposé.</b> Le nombre de ces personnes figure au bas de la page 6.
<b>Gain intermédiaire</b>	Est réputé gain intermédiaire tout gain que le bénéficiaire de l'assurance-chômage retire d'une activité salariée ou indépendante exercée pendant une période de contrôle dans le but d'éviter ou de diminuer le chômage.
<b>Autres demandeurs d'emploi non-chômeurs</b>	Entrent dans cette catégorie les bénéficiaires d'allocations d'initiation au travail, de la contribution aux frais de déplacement quotidien et aux frais de déplacement et de séjour hebdomadaires, des prestations au titre de l'encouragement d'une activité indépendante, les demandeurs d'emploi qui ne sont pas disponibles immédiatement pour placement pour cause de maladie, de service militaire ou d'autres motifs, les personnes licenciées qui restent encore parties à un rapport de travail jusqu'à l'expiration du délai de congé.
<b>Aptitude au placement</b>	Le chômeur est apte au placement lorsqu'il est prêt, en mesure et en droit d'accepter un travail convenable.
<b>Effectifs</b>	Nombre durant le jour de référence. Le dernier jour du mois sert de jour de référence.
<b>Entrées / Sorties</b>	Les entrées donnent la somme des nouvelles inscriptions au chômage avec le statut de 'chômeur' plus les passages du statut de 'non-chômeur' à celui de 'chômeurs'. Inversement, les sorties se composent des désinscriptions de chômeurs et des passages du statut de 'chômeur' à celui de 'non-chômeur'. En outre, au niveau national, d'autres flux sont également mesurables et démontrables (entrées et sorties des agrégats demandeurs d'emploi, non-chômeurs, sous-agrégats non-chômeurs, emplois vacants).
<b>Désaisonnalisation</b>	Méthode permettant d'éliminer la composante saisonnière d'une série chronologique. Le procédé X-12 utilisé ici recalcule toute la série pour chaque nouvelle donnée, d'où les fluctuations possibles des valeurs corrigées d'un mois à l'autre.
<b>Age</b>	Différence entre le jour de référence (dernier jour du mois) et la date de naissance (année et mois) de la personne concernée. La formation des classes se fait par étapes tous les cinq ans.
<b>Chômage des jeunes</b>	Chômeurs de 15 à 24 ans.
<b>Durée écoulée</b>	Différence entre la date de référence et la date d'inscription, déduction faite des périodes non considérées comme du chômage (programme d'occupation, gain intermédiaire, etc.).

<b>Situation</b>	<p><b>Auparavant actif:</b> fin de l'activité professionnelle non antérieure de plus de 6 mois à l'inscription à l'office régional de placement.</p> <p><b>Premier emploi:</b> vient de terminer sa formation (les apprentis sont considérés comme auparavant actifs).</p> <p><b>Reprise d'emploi:</b> après interruption d'activité de 6 mois au moins.</p> <p><b>Recyclage, perfectionnement:</b> chômeurs aptes au placement en cours de reconversion ou de perfectionnement.</p>
<b>Taux de chômage</b>	<p>Nombre de chômeurs inscrits le jour de référence (dernier jour du mois) divisé par le nombre de personnes actives (depuis le 1<sup>er</sup> janvier 2017: 4'636'100 personnes) selon le cumul des échantillons (pooling) sur la période de 2015 à 2017 des données du relevé structurel qui concernent la vie active de la population, multiplié par 100.</p>
<b>Personnes actives</b>	<p>Personnes actives occupées (au moins une heure par semaine) ou sans emploi.</p> <p>Le taux de chômage est calculé en prenant comme dénominateur le nombre de personnes actives. Ventilé par régions, cantons, nationalités, classes d'âge et selon le sexe, le nombre de personnes actives influence divers tableaux de la statistique du marché du travail du SECO. Exception: pour les branches économiques et les professions, le taux de chômage n'est pas calculé sur la base du nombre de personnes actives, mais du nombre de personnes actives occupées.</p> <p>Depuis 2010, l'Office fédéral de la statistique (OFS) recense chaque année le nombre de personnes actives au moyen d'un échantillonnage dans le cadre du relevé structurel sur la vie active de la population. La réalisation d'un relevé structurel annuel permet de cumuler les résultats sur une période de plusieurs années (pooling). L'intérêt de cette façon de procéder est de disposer de données plus larges dans le domaine des personnes actives. Le SECO procède au calcul du taux de chômage à partir du 1<sup>er</sup> janvier 2017 sur la base du nombre de personnes actives déterminé dans le cadre d'un 'pooling' sur la période de 2015 à 2017 à partir de données du relevé structurel.</p> <p>Se fonder sur la méthode d'échantillonnage permet une adaptation plus régulière du dénominateur du taux de chômage que la méthode utilisée auparavant et reposant sur le recensement de la population (enquête exhaustive effectuée tous les dix ans). Le nombre de personnes actives sur lequel se base le SECO englobe également les diplomates et les fonctionnaires internationaux résidant en Suisse</p> <p>(Avant le 31 décembre 1999, le taux de chômage était calculé sur la base du nombre de personnes exerçant une activité lucrative de six heures hebdomadaires au moins. Cette base de calcul n'est plus disponible).</p>
<b>Coefficients de variation des personnes actives</b>	<p>Le coefficient de variation (CV) est une mesure de la dispersion relative, utilisée pour décrire la précision d'une valeur estimative. Il se calcule comme le rapport entre l'écart-type d'une distribution d'échantillonnage et la moyenne de cette distribution, multiplié par 100. (Le coefficient de variation décrit donc l'écart-type relatif d'une distribution d'échantillonnage, permettant ainsi de comparer la dispersion des valeurs mesurées lors de distributions avec des moyennes différentes).</p> <p>S'agissant du taux de chômage, le coefficient de variation permet au SECO de recourir à des lettres pour caractériser l'exactitude du nombre de personnes actives (du dénominateur relatif au taux de chômage): la lettre «A» indique que la valeur publiée peut diverger de la valeur réelle de 0,0 à 1,0 %, «B» de 1,1 à 2,0 %, «C» de 2,1 à 5,0 %, «D» de 5,1 à 10,0 %. Les taux de chômage dont le coefficient de variation des personnes actives présente un écart de plus de 10 % ne sont pas publiés..</p>
<b>Branches économiques</b>	<p>Systématique selon NOGA-2008 (Nomenclature Générale des Activités économiques).</p>
<b>Groupes de professions</b>	<p>Classement selon la nomenclature suisse 2000 des emplois. Attribution à la dernière activité exercée.</p>
<b>Fonctions exercées</b>	<p><b>Indépendant:</b> propriétaire d'entreprise ou membre d'une société collective ou en commandite.</p> <p><b>Cadre:</b> exerce des tâches de direction, coordination ou contrôle.</p> <p><b>Spécialiste:</b> exécute des tâches complexes et sous sa responsabilité.</p> <p><b>Auxiliaire:</b> exécute des tâches simples et ne nécessitant pas de formation élémentaire.</p> <p><b>Apprenti:</b> fin ou rupture d'un apprentissage ou d'une formation élémentaire.</p> <p><b>Stagiaire:</b> Personne au terme de la scolarité obligatoire ou d'une formation en Haute école disposant d'une brève expérience pratique dans un métier (en général 3 à 6 mois).</p> <p><b>Ecolier, étudiant:</b> fin ou rupture d'une formation dans un établissement d'enseignement.</p> <p><b>Travailleur à domicile:</b> effectue des travaux à la maison pour le compte d'une entreprise.</p>
<b>Chômeurs de longue durée</b>	<p>Personnes au chômage depuis plus d'une année.</p>
<b>Places vacantes annoncées</b>	<p>Les places vacantes sont annoncées volontairement aux offices régionaux de placement qui gèrent les registres correspondants. Depuis le mois de juin 2009, une place vacante annoncée n'est plus automati-</p>

quement retirée une fois sa date de validité passée: désormais, le conseiller ORP dispose d'un mois supplémentaire, une fois la date de validité atteinte, pour décider si la place vacante est définitivement retirée ou si la date de validité est prolongée. Dans ce dernier cas de figure, la place vacante reste dans l'effectif.

### Temps de travail

**Plein temps:** 90% ou plus du temps de travail habituel.

**Temps partiel:** moins de 90% de ce temps.

### Missing Values

Dans certains tableaux des valeurs manquent ce qui fait que le total indiqué ne correspond pas à la somme des valeurs.

...

Donnée non connue, sans objet ou non mentionnée pour des raisons statistiques.

-

Valeur nulle.

### Définition de la notion de fin de droits

Un chômeur en fin de droits est un chômeur qui a épuisé son droit maximum aux indemnités journalières ou dont le droit aux indemnités journalières s'est éteint à l'expiration du délai-cadre de deux ans sans qu'il n'ait pu ouvrir un nouveau délai-cadre d'indemnisation. Le chômeur arrive en fin de droits dans le mois au cours duquel il a touché sa dernière indemnité journalière.

Le nombre maximum d'indemnités journalières dépend de la durée de cotisation et de l'âge.

La réglementation est la suivante depuis le 1er avril 2011:

- Ont droit à 260 indemnités journalières au maximum, les personnes dont la période de cotisation à l'assurance-chômage est de douze mois au moins tout en étant inférieure à 18 mois au cours des deux années précédant le chômage.
- Les personnes dont la durée de cotisation est supérieure à 18 mois ont droit à 400 indemnités journalières.
- Ont droit à 520 indemnités journalières, les personnes qui ont cotisé au moins 22 mois et ont plus de 55 ans ou bénéficient d'une rente-invalidité correspondant à un taux d'invalidité d'au moins 40 %.
- Les personnes jusqu'à 25 ans qui n'ont pas de charge d'entretien envers des tiers et dont la durée de cotisation est d'au moins douze mois ont droit au maximum à 200 indemnités journalières.
- Les personnes qui sont libérées des conditions relatives à la période de cotisation peuvent toucher au maximum 90 indemnités journalières.
- Les personnes qui ont ouvert un délai-cadre dans les quatre ans qui précèdent l'âge de la retraite AVS peuvent toucher 120 indemnités journalières supplémentaires.

Les conditions relatives au nombre maximum d'indemnités journalières étaient les suivantes entre le 1<sup>er</sup> juillet 2003 et le 31 mars 2011:

- Avait droit à 400 indemnités journalières l'assuré qui avait payé des cotisations à l'assurance-chômage pendant douze mois au moins
- Celui qui justifiait d'une période de cotisation de 18 mois et qui était âgé de plus de 55 ans ou touchait une rente de l'assurance-invalidité ou de l'assurance-accidents avait droit à 520 indemnités journalières.
- Les personnes qui avaient ouvert un délai-cadre dans les quatre ans qui précèdent l'âge de la retraite AVS pouvaient toucher 120 indemnités journalières supplémentaires.
- Celui qui était libéré des conditions relatives à la période de cotisation avait droit à 260 indemnités journalières au plus.
- Les personnes qui avaient droit à 400 indemnités journalières pouvaient toucher 120 indemnités journalières supplémentaires lorsque le taux de chômage des six derniers mois était supérieur à 5 % dans leur canton ou leur région de domicile. Le canton devait alors prendre en charge 20 % des coûts de ces indemnités supplémentaires.

Entre janvier 1997 et juin 2003, il suffisait d'avoir cotisé pendant six mois durant les deux ans qui précédaient le chômage pour ouvrir un délai-cadre d'indemnisation de deux ans. La plupart des assurés avaient droit à 520 indemnités journalières.

Avant 1997, le nombre d'indemnités journalières versées par l'assurance-chômage dépendait de la période de cotisation: six mois de cotisation donnaient droit à 170 indemnités journalières, douze mois à 250 et 18 mois à 400.

Pour des raisons pratiques liées aux versements, les données des caisses de chômage sur le nombre de chômeurs arrivés en fin de droits dans un mois donné ne sont disponibles qu'avec un décalage de deux mois.

### Réductions de l'horaire de travail décomptées

On entend par là la réduction temporaire de l'horaire de travail ou la mise en disponibilité totale temporaire de travailleurs assortie normalement d'une réduction de salaire correspondante sous maintien du contrat de travail. Sont également considérés comme réductions de l'horaire de travail les arrêts de travail dus à des mesures prises par l'autorité ou d'autres circonstances indépendantes de la volonté de l'employeur. Un secteur d'exploitation peut, dans des cas particuliers, être assimilé à une entreprise. L'introduction de réductions de l'horaire de travail dans l'entreprise doit viser à pallier un recul temporaire des activités et à préserver des emplois. L'indemnité en cas de réduction de l'horaire de travail offre ainsi aux employeurs une alternative aux licenciements.

La statistique recense les réductions de l'horaire de travail décomptées et indemnisées par les caisses. Pour des raisons d'ordre pratique liées au versement des indemnités, les données des caisses de chômage sur les réductions de l'horaire de travail décomptées ne sont disponibles qu'après un délai de deux mois.