



Schweizerische Eidgenossenschaft
Confédération suisse
Confederazione Svizzera
Confederaziun svizra

Département fédéral de l'économie,
de la formation et de la recherche DEFR
Secrétariat d'Etat à l'économie SECO

La situation sur le marché du travail

en avril 2019

8 mai 2019

Publication:

Schweizerische Eidgenossenschaft
Confédération suisse
Confederazione Svizzera
Confederaziun svizra

Secrétariat d'Etat à l'économie SECO

Direction du travail

Holzikofenweg 36

CH-3003 Berne

Tél. ++41 58 462 56 56

Fax ++41 58 462 56 00

www.seco.admin.ch

Courriel: info@seco.admin.ch

Périodicité:

„La situation sur le marché du travail“
paraît chaque mois en français, en allemand et en italien

ABONNEMENTS:

Secrétariat d'Etat à l'économie SECO

Direction du travail

Statistiques et analyses du marché du travail

Holzikofenweg 36

CH-3003 Berne

Tél. ++41 58 480 62 73 / ++41 58 480 62 70

PRIX DE L'ABONNEMENT:

Suisse: Fr. 60.-- par an

étranger: Fr. 84.-- par an

Internet:

www.seco.admin.ch

www.travail.swiss

www.amstat.ch (Statistiques et analyses du marché du travail)



TABLE DES MATIERES

BREF APERCU

Aperçu des chiffres	5
---------------------	---

TABLEAUX ET GRAPHIQUES

T1a: Chômeurs inscrits	6
T1b: Taux de chômage	7
G1: Chômeurs inscrits, selon le sexe, la nationalité et la durée	7
T2a: Chômeurs inscrits selon les cantons	8
T2b: Taux de chômage selon les cantons	9
T2c: Demandeurs d'emploi inscrits selon les cantons	10
G2: Part des demandeurs d'emploi inscrits non-chômeurs	12
G3: Demandeurs d'emploi et chômeurs inscrits	13
G4: Part des chômeurs de longue durée au total des chômeurs	13
G5: Taux de chômage par canton	14
G6: Taux de chômage par canton	14
T3: Chômeurs inscrits selon les branches économiques	15
T4: Chômeurs inscrits selon les groupes de professions	16
T5: Chômeurs inscrits selon les classes d'âge	17
T6: Chômeurs inscrits selon la dernière fonction exercée	18
G7: Chômeurs inscrits selon la dernière fonction exercée	18
T7: Chômeurs de longue durée	19
T8: Chômage des jeunes (15-24 ans)	20
T9: Places vacantes annoncées	21
T10: Série chronologique chômeurs inscrits	22
T11: Série chronologique taux de chômage	22
T12: Série chronologique demandeurs d'emploi inscrits	23
T13: Réductions de l'horaire de travail décomptées	24
G8: Réduction de l'horaire de travail, heures de travail perdues décomptées	24
T14: Arrivées en fin de droits	25
G9: Arrivées en fin de droits	25

EXPLICATIONS	26
--------------	----

Les chômeurs inscrits en avril 2019

Selon les relevés du Secrétariat d'Etat à l'économie (SECO), à fin avril 2019, 107'298 personnes étaient inscrites au chômage auprès des offices régionaux de placement (ORP), soit 5'043 de moins que le mois précédent. Le taux de chômage a diminué, passant de 2,5% en mars 2019 à 2,4% pendant le mois sous revue. Le chômage a diminué de 12'483 personnes (-10,4%) par rapport au mois correspondant de l'année précédente.

Le chômage des jeunes en avril 2019

Le chômage des jeunes (de 15 à 24 ans) a diminué de 912 personnes (-7,9%), passant à 10'661. Par rapport au même mois de l'année précédente, il a diminué de 1'255 personnes (-10,5%).

Chômeurs de 50 ans et plus en avril 2019

Le nombre des chômeurs de 50 ans et plus a diminué de 1'222 personnes (-3,8%) pour s'établir à 30'650 personnes. Par rapport au même mois de l'année précédente, cela correspond à une diminution de 3'663 personnes (-10,7%).

Demandeurs d'emploi en avril 2019

L'ensemble des demandeurs d'emploi inscrits se chiffre à 183'549 personnes, soit 5'918 de moins que le mois précédent et 10'511 (-5,4%) de moins qu'au même mois de l'année précédente.

Places vacantes annoncées en avril 2019

Le 1^{er} juillet 2018, l'obligation d'annoncer les postes vacants pour les genres de professions dont le taux de chômage national atteint au moins 8% a été introduite dans toute la Suisse. Il a augmenté de 549 en avril, passant à 37'958. Parmi ces 37'958 places, 23'468 étaient soumises à l'obligation d'annonce.

Réductions de l'horaire de travail décomptées en février 2019

En février 2019, les réductions de l'horaire de travail (chômage partiel) ont touché 760 personnes, soit 42 de plus (+5,8%) que le mois précédent. Le nombre d'entreprises ayant eu recours à de telles mesures a augmenté de 4 unités (+6,5%), passant à 66, celui des heures de travail perdues de 3'777 unités (+8,4%), pour s'établir à 48'664 heures. L'année précédente à la même époque (février 2018), le chômage partiel avait sévi dans 159 entreprises, touchant 1'818 personnes et entraînant la perte de 96'741 heures de travail.

Personnes arrivées en fin de droits en février 2019

Selon les données provisoires fournies par les caisses de chômage, 2'562 personnes ont épuisé leurs droits aux prestations de l'assurance-chômage dans le courant du mois de février 2019.

Aperçu des chiffres

CHÔMAGE	Avril 2019	Mars 2019	Avril 2018	Variation par rapport			
				au mois préc. absolue en %		à l'année préc. absolue en %	
- Chômeurs inscrits	107'298	112'341	119'781	-5'043	-4.5	-12'483	-10.4
- Taux de chômage	2.4%	2.5%	2.7%	...	-0.1 *)	...	-0.3 *)
- Jeunes chômeurs **)	10'661	11'573	11'916	-912	-7.9	-1'255	-10.5
- Taux de chômage des jeunes	1.9%	2.1%	2.2%	...	-0.2 *)	...	-0.3 *)
- Chômeurs 50 ans et plus	30'650	31'872	34'313	-1'222	-3.8	-3'663	-10.7
- Taux de chômage des 50 ans et plus	2.3%	2.4%	2.6%	...	-0.1 *)	...	-0.3 *)
- Chômeurs de longue durée	14'910	15'287	18'675	-377	-2.5	-3'765	-20.2
- Demandeurs d'emploi	183'549	189'467	194'060	-5'918	-3.1	-10'511	-5.4
PLACES VACANTES ANNONCÉES	37'958	37'409	14'431	549	1.5	23'527	163.0

*) en points de pourcentage

**) 15 à 24 ans

Depuis 1991, la Suisse possède parallèlement aux statistiques du SECO sur le chômage, d'autres statistiques portant sur la population sans activité lucrative: l'Enquête suisse sur la population active (ESPA) de l'Office fédéral de la statistique (OFS). Basées sur les directives du Bureau international du travail (BIT/ILO/IAA) et d'EUROSTAT, ces dernières sont utilisées pour les comparaisons internationales. Les méthodes de récolte des données des deux statistiques sont différentes. Contrairement au SECO (recensement mensuel exhaustif des chômeurs inscrits auprès des ORP), l'OFS s'appuie sur des récoltes d'échantillons effectuées chaque trimestre via des interviews par téléphone et des extrapolations. Si chacune de ces deux méthodes de récolte mène à des résultats différents, les conclusions issues des deux statistiques se complètent.

T1a: Chômeurs inscrits

Moyenne annuelle		Mars 2019		Avril 2019							
2017	2018			Effectifs	Variation par rapport				Flux		
		au mois précédent			au mois de l'année précédente		Entrées	Sorties			
Effectifs				Nombre	Part (en %)	absolue			relative (en %)	absolue	relative (en %)
143142	118103	112341	Total	107298	100.0	-5043	-4.5	-12483	-10.4	28537	33580
...	...	107639	Désaisonnalisé ¹⁾	108303	...	664	0.6
			Selon la région:								
89505	71993	67996	Suisse alémanique	65039	60.6	-2957	-4.3	-8813	-11.9	17557	20509
53637	46110	44345	Suisse romande et Tessin	42259	39.4	-2086	-4.7	-3670	-8.0	10980	13071
			Selon le sexe:								
63077	52714	47764	Femmes	47064	43.9	-700	-1.5	-6917	-12.8	12460	13161
80065	65389	64577	Hommes	60234	56.1	-4343	-6.7	-5566	-8.5	16077	20419
			Selon la nationalité:								
76734	63339	58123	Suisses	56235	52.4	-1888	-3.2	-7693	-12.0	14218	16125
66409	54764	54218	Etrangers	51063	47.6	-3155	-5.8	-4790	-8.6	14319	17455
			Selon l'âge:								
17001	13227	11573	15-24 ans	10661	9.9	-912	-7.9	-1255	-10.5	3805	4566
88318	71825	68896	25-49 ans	65987	61.5	-2909	-4.2	-7565	-10.3	18096	20933
37823	33051	31872	50 ans et plus	30650	28.6	-1222	-3.8	-3663	-10.7	6636	8081
			Selon le temps de travail:								
123840	97909	93745	Plein temps	89074	83.0	-4671	-5.0	-8831	-9.0	24432	29044
19302	20194	18596	Temps partiel	18224	17.0	-372	-2.0	-3652	-16.7	4105	4536
			Selon la durée écoulée:								
85826	72872	72143	1-6 mois	67396	62.8	-4747	-6.6	-4455	-6.2
33978	27288	24911	7-12 mois	24992	23.3	81	0.3	-4263	-14.6
23339	17943	15287	> 1 année	14910	13.9	-377	-2.5	-3765	-20.2
			Selon la situation:								
138840	112650	105852	Auparavant actif	100979	94.1	-4873	-4.6	-14298	-12.4
2675	2954	3047	Premier emploi	2915	2.7	-132	-4.3	627	27.4
1628	2499	3442	Reprise d'emploi	3404	3.2	-38	-1.1	1188	53.6

L'explication des termes se trouve en pages 26 à 28.

¹⁾ Méthode permettant d'éliminer la composante saisonnière d'une série chronologique. Le procédé X-12 utilisé ici recalcule toute la série pour chaque nouvelle donnée, d'où les fluctuations possibles des valeurs corrigées d'un mois à l'autre. Ces valeurs apparaissent en italique.

9865 des 107298 personnes au chômage ont participé à une mesure de reconversion ou de perfectionnement.

T1b: Taux de chômage

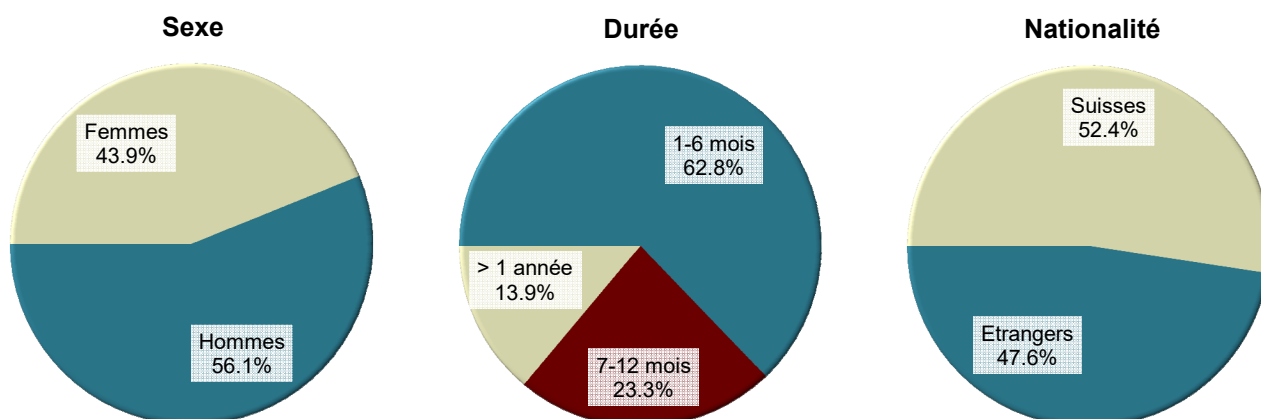
Moyenne annuelle		Mars 2019		Avril 2019			
2017	2018			Taux	CV ¹⁾	Variation en points de % par rapport	
Taux						au mois précédent	au mois de l'année préc.
3.2	2.6	2.5		Total	2.4	A	-0.1
...	...	2.4	Désaisonnalisé²⁾	2.4	A	-	...
Selon la région:							
2.8	2.2	2.1	Suisse alémanique	2.0	A	-0.1	-0.3
4.2	3.6	3.5	Suisse romande et Tessin	3.3	A	-0.2	-0.3
Selon le sexe:							
3.1	2.6	2.3	Femmes	2.3	A	-	-0.3
3.3	2.7	2.7	Hommes	2.5	A	-0.2	-0.2
Selon la nationalité:							
2.3	1.9	1.7	Suisses	1.7	A	-	-0.2
5.7	4.7	4.7	Etrangers	4.4	A	-0.3	-0.4
Selon l'âge:							
3.1	2.4	2.1	15-24 ans	1.9	A	-0.2	-0.3
3.4	2.8	2.6	25-49 ans	2.5	A	-0.1	-0.3
2.8	2.5	2.4	50 ans et plus	2.3	A	-0.1	-0.3

L'explication des termes se trouve en pages 26 à 28.

¹⁾ Coefficient de variation (CV): A=0.0-1.0%, B=1.1-2.0%, C=2.1-5.0%, D=5.1-10.0%, E=10.1-16.5%, F=16.6-25.0%, G>25%.

²⁾ Méthode permettant d'éliminer la composante saisonnière d'une série chronologique. Le procédé X-12 utilisé ici recalcule toute la série pour chaque nouvelle donnée, d'où les fluctuations possibles des valeurs corrigées d'un mois à l'autre. Ces valeurs apparaissent en italique.

G1: Chômeurs inscrits, selon le sexe, la nationalité et la durée avril 2019



T2a: Chômeurs inscrits selon les cantons

Moyenne annuelle		Mars 2019		Avril 2019							
2017	2018			Effectifs		Variation par rapport				Flux	
Effectifs				Nombre	Part (en %)	au mois précédent		au mois de l'année précédente		Entrées	Sorties
						absolue	relative (en %)	absolue	relative (en %)		
143142	118103	112341	Total	107298	100.0	-5043	-4.5	-12483	-10.4	28537	33580
29111	21793	19234	Zurich	18286	17.0	-948	-4.9	-4245	-18.8	4306	5241
14566	10764	10817	Berne	10092	9.4	-725	-6.7	-678	-6.3	2396	3114
4229	3983	4096	Lucerne	3898	3.6	-198	-4.8	-267	-6.4	1006	1207
195	152	238	Uri	213	0.2	-25	-10.5	62	41.1	81	106
1566	1215	1069	Schwytz	998	0.9	-71	-6.6	-201	-16.8	297	367
188	150	176	Obwald	152	0.1	-24	-13.6	-3	-1.9	83	110
271	242	216	Nidwald	185	0.2	-31	-14.4	-22	-10.6	89	120
477	379	341	Glaris	311	0.3	-30	-8.8	-52	-14.3	91	121
1644	1486	1457	Zoug	1341	1.2	-116	-8.0	-140	-9.5	353	465
4549	4455	4444	Fribourg	4151	3.9	-293	-6.6	-281	-6.3	1183	1472
4123	3349	2977	Soleure	2744	2.6	-233	-7.8	-889	-24.5	826	1062
3726	3362	3314	Bâle-Ville	3156	2.9	-158	-4.8	-289	-8.4	746	904
4305	3362	2951	Bâle-Campagne	2873	2.7	-78	-2.6	-658	-18.6	720	798
1402	1367	1322	Schaffhouse	1252	1.2	-70	-5.3	-81	-6.1	248	320
542	461	501	Appenzell Rh.-Ext.	493	0.5	-8	-1.6	45	10.0	148	161
85	88	103	Appenzell Rh.-Int.	102	0.1	-1	-1.0	7	7.4	25	26
6554	5532	5434	Saint-Gall	5190	4.8	-244	-4.5	-138	-2.6	1400	1642
1675	1476	1137	Grisons	1717	1.6	580	51.0	-359	-17.3	1413	832
11462	9735	9599	Argovie	9225	8.6	-374	-3.9	-611	-6.2	2529	2911
3385	3097	3014	Thurgovie	2811	2.6	-203	-6.7	-294	-9.5	800	1002
5667	4953	5011	Tessin	4586	4.3	-425	-8.5	-119	-2.5	1161	1590
17942	15081	14754	Vaud	14108	13.1	-646	-4.4	-712	-4.8	3857	4505
6230	5388	5141	Valais	4881	4.5	-260	-5.1	-564	-10.4	1951	2217
5173	4233	3510	Neuchâtel	3246	3.0	-264	-7.5	-1298	-28.6	645	904
12383	10633	10288	Genève	10129	9.4	-159	-1.5	-487	-4.6	1904	2062
1693	1366	1197	Jura	1158	1.1	-39	-3.3	-209	-15.3	279	321

L'explication des termes se trouve en pages 26 à 28.

T2b: Taux de chômage selon les cantons

Moyenne annuelle		Mars 2019		Avril 2019		
2017	2018			Taux	CV ¹⁾	Variation en points de % par rapport
Taux						
					au mois précédent	au mois de l'année préc.
3.2	2.6	2.5	Total	2.4 A	-0.1	-0.3
3.5	2.7	2.3	Zurich	2.2 A	-0.1	-0.5
2.6	1.9	1.9	Berne	1.8 A	-0.1	-0.1
1.9	1.8	1.8	Lucerne	1.7 A	-0.1	-0.2
1.0	0.8	1.2	Uri	1.1 C	-0.1	0.3
1.8	1.4	1.2	Schwytz	1.1 A	-0.1	-0.3
0.9	0.7	0.8	Obwald	0.7 B	-0.1	-
1.1	1.0	0.9	Nidwald	0.8 B	-0.1	-0.1
2.1	1.7	1.5	Glaris	1.4 B	-0.1	-0.2
2.4	2.2	2.1	Zoug	2.0 B	-0.1	-0.2
2.8	2.7	2.7	Fribourg	2.5 A	-0.2	-0.2
2.8	2.3	2.0	Soleure	1.9 A	-0.1	-0.6
3.8	3.4	3.3	Bâle-Ville	3.2 A	-0.1	-0.3
2.9	2.3	2.0	Bâle-Campagne	1.9 A	-0.1	-0.5
3.2	3.1	3.0	Schaffhouse	2.9 B	-0.1	-0.2
1.8	1.5	1.6	Appenzell Rh.-Ext.	1.6 B	-	0.1
0.9	1.0	1.1	Appenzell Rh.-Int.	1.1 C	-	-
2.4	2.0	2.0	Saint-Gall	1.9 A	-0.1	-
1.5	1.3	1.0	Grisons	1.6 A	0.6	-0.3
3.1	2.7	2.6	Argovie	2.5 A	-0.1	-0.2
2.3	2.1	2.0	Thurgovie	1.9 A	-0.1	-0.2
3.4	3.0	3.0	Tessin	2.7 A	-0.3	-0.1
4.5	3.8	3.7	Vaud	3.6 A	-0.1	-0.1
3.6	3.1	3.0	Valais	2.8 A	-0.2	-0.3
5.6	4.6	3.8	Neuchâtel	3.5 A	-0.3	-1.4
5.3	4.5	4.4	Genève	4.3 A	-0.1	-0.2
4.6	3.7	3.3	Jura	3.2 B	-0.1	-0.5

L'explication des termes se trouve en pages 26 à 28.

¹⁾ Coefficient de variation (CV): A=0.0-1.0%, B=1.1-2.0%, C=2.1-5.0%, D=5.1-10.0%, E=10.1-16.5%, F=16.6-25.0%, G>25%.

Si l'on ne tenait pas compte de l'influence de l'aide aux chômeurs et de l'aide sociale versées par les cantons, le taux de chômage des cantons suivants serait plus bas (pp = point de pourcentage):

VD (-0.5 pp), GE (-0.3 pp), ZG (-0.1 pp), SH (-0.1 pp), JU (-0.1 pp).

T2c: Demandeurs d'emploi inscrits selon les cantons

Moyenne annuelle		Mars 2019		Avril 2019					
2017	2018			Effectifs	Variation par rapport				
Effectifs		au mois précédent			au mois de l'année précédente				
Nombre	Part (en %)			absolue	relative (en %)	absolue	relative (en %)		
206148	191009	189467	Total	183549	100.0	-5918	-3.1	-10511	-5.4
36226	33044	32034	Zurich	31098	16.9	-936	-2.9	-2591	-7.7
19537	17498	17625	Berne	16810	9.2	-815	-4.6	-856	-4.8
7208	6880	7003	Lucerne	6803	3.7	-200	-2.9	-196	-2.8
350	302	416	Uri	376	0.2	-40	-9.6	75	24.9
2362	2192	2118	Schwytz	2060	1.1	-58	-2.7	-151	-6.8
344	290	327	Obwald	290	0.2	-37	-11.3	-1	-0.3
480	451	417	Nidwald	366	0.2	-51	-12.2	-45	-10.9
775	676	650	Glaris	613	0.3	-37	-5.7	-62	-9.2
2739	2499	2375	Zoug	2304	1.3	-71	-3.0	-227	-9.0
8319	7787	7878	Fribourg	7504	4.1	-374	-4.7	-314	-4.0
6860	6180	5886	Soleure	5715	3.1	-171	-2.9	-709	-11.0
5519	5186	5169	Bâle-Ville	4988	2.7	-181	-3.5	-324	-6.1
5785	5596	5512	Bâle-Campagne	5398	2.9	-114	-2.1	-299	-5.2
2509	2458	2513	Schaffhouse	2471	1.3	-42	-1.7	26	1.1
917	804	855	Appenzell Rh.-Ext.	840	0.5	-15	-1.8	10	1.2
128	127	136	Appenzell Rh.-Int.	133	0.1	-3	-2.2	-	-
10939	9841	9903	Saint-Gall	9679	5.3	-224	-2.3	-148	-1.5
3192	2640	2452	Grisons	2705	1.5	253	10.3	-495	-15.5
15960	15310	15512	Argovie	15325	8.3	-187	-1.2	-36	-0.2
5997	5684	5614	Thurgovie	5448	3.0	-166	-3.0	-376	-6.5
9239	8901	9393	Tessin	8741	4.8	-652	-6.9	202	2.4
25706	24447	24145	Vaud	23583	12.8	-562	-2.3	-1267	-5.1
9766	8957	9061	Valais	8340	4.5	-721	-8.0	-947	-10.2
6858	6048	5435	Neuchâtel	5180	2.8	-255	-4.7	-1131	-17.9
15970	15150	15152	Genève	14987	8.2	-165	-1.1	-359	-2.3
2465	2062	1886	Jura	1792	1.0	-94	-5.0	-290	-13.9

L'explication des termes se trouve en pages 26 à 28.

Avril 2019												
Situation des demandeurs d'emploi non-chômeurs 1)												
Cantons	Programmes d'emploi temporaire	Variation par rapport au mois précédent		Reconversion/perfectionnement 2)	Variation par rapport au mois précédent		Gain intermédiaire	Variation par rapport au mois précédent		Autres demandeurs d'emploi non-chômeurs	Variation par rapport au mois précédent	
		absolue	relative (en %)		absolue	relative (en %)		absolue	relative (en %)		absolue	relative (en %)
CH	9913	-91	-0.9	884	159	21.9	37054	-409	-1.1	28400	-534	-1.8
ZH	1178	3	0.3	-	-	-	5317	88	1.7	6317	-79	-1.2
BE	597	23	4.0	1	1	-	3032	36	1.2	3088	-150	-4.6
LU	370	2	0.5	2	-7	-77.8	1304	46	3.7	1229	-43	-3.4
UR	39	4	11.4	-	-	-	80	-10	-11.1	44	-9	-17.0
SZ	215	-5	-2.3	-	-	-	353	24	7.3	494	-6	-1.2
OW	42	6	16.7	-	-	-	41	2	5.1	55	-21	-27.6
NW	43	-5	-10.4	-	-	-	56	-11	-16.4	82	-4	-4.7
GL	40	-6	-13.0	14	-4	-22.2	122	3	2.5	126	-	-
ZG	129	-10	-7.2	-	-	-	376	10	2.7	458	45	10.9
FR	690	-15	-2.1	-	-	-	1766	-55	-3.0	897	-11	-1.2
SO	279	4	1.5	4	-	-	1511	70	4.9	1177	-12	-1.0
BS	225	-	-	-	-	-	946	-25	-2.6	661	2	0.3
BL	175	-15	-7.9	91	48	111.6	1157	-45	-3.7	1102	-24	-2.1
SH	162	-7	-4.1	18	-7	-28.0	531	44	9.0	508	-2	-0.4
AR	34	3	9.7	-	-	-	153	-3	-1.9	160	-7	-4.2
AI	2	-	-	1	1	-	20	-1	-4.8	8	-2	-20.0
SG	494	38	8.3	-	-	-	1962	68	3.6	2033	-86	-4.1
GR	226	-28	-11.0	-	-	-	459	-240	-34.3	303	-59	-16.3
AG	519	19	3.8	-	-	-	3437	152	4.6	2144	16	0.8
TG	406	-5	-1.2	-	-	-	1229	30	2.5	1002	12	1.2
TI	768	23	3.1	-	-	-	2232	-151	-6.3	1155	-99	-7.9
VD	1589	-20	-1.2	539	102	23.3	5001	-11	-0.2	2346	13	0.6
VS	705	-78	-10.0	118	14	13.5	1991	-423	-17.5	645	26	4.2
NE	285	-11	-3.7	2	1	100.0	934	9	1.0	713	10	1.4
GE	631	-8	-1.3	94	10	11.9	2702	12	0.4	1431	-20	-1.4
JU	70	-3	-4.1	-	-	-	342	-28	-7.6	222	-24	-9.8

L'explication des termes se trouve en pages 26 à 28.

1) Demandeurs d'emploi inscrits moins chômeurs inscrits = demandeurs d'emploi non-chômeurs.

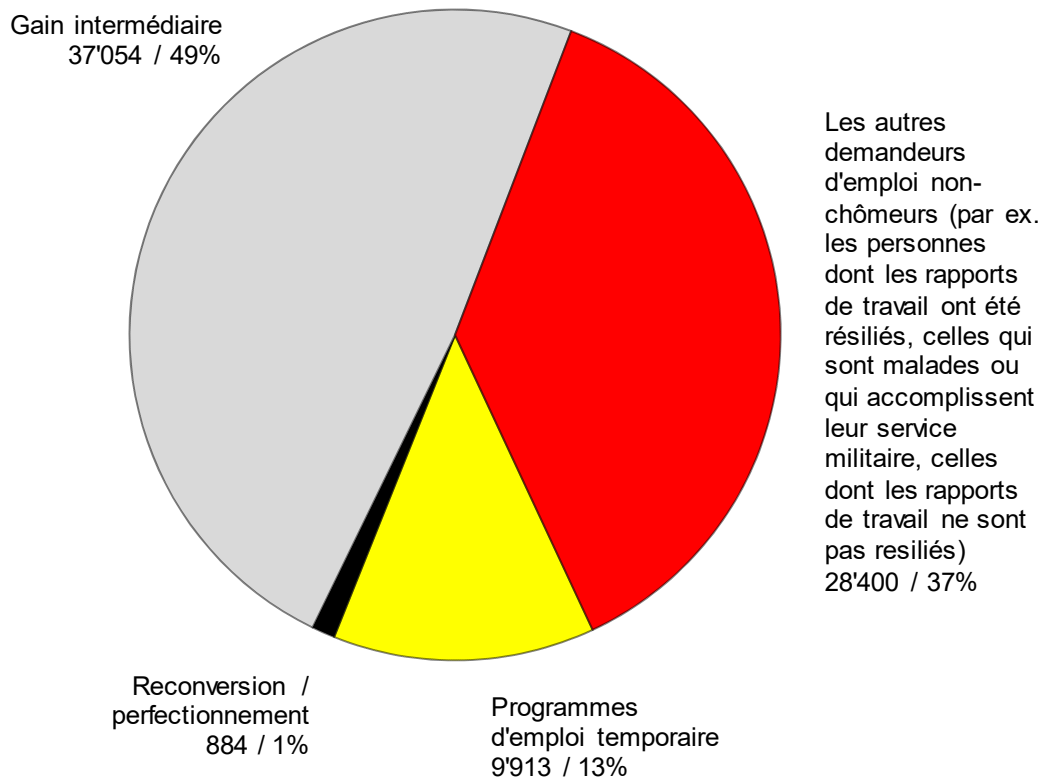
2) Sont recensées les personnes qui, conformément à l'art. 60, al. 4, de la loi sur l'assurance-chômage, ne sont pas aptes au placement pendant la durée de leur mesure de reconversion ou de perfectionnement.

Demandeurs d'emploi inscrits non-chômeurs

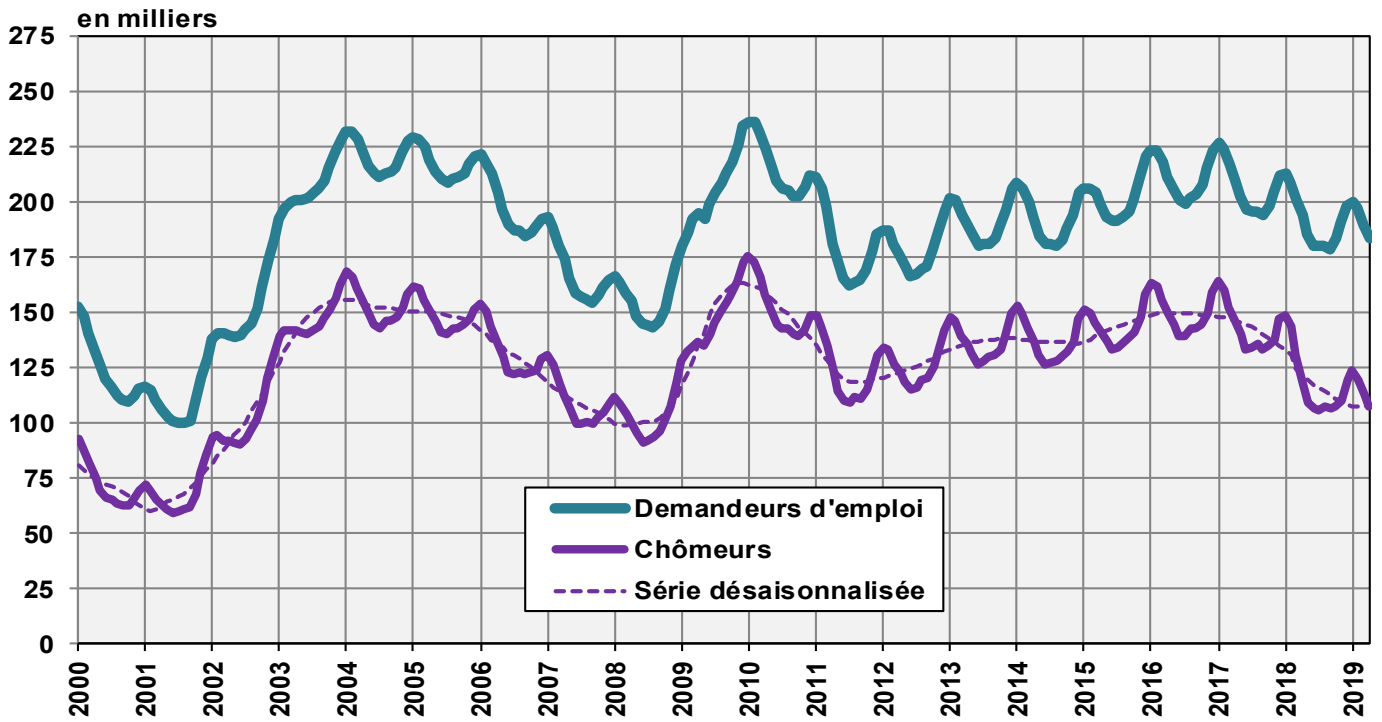
Les **demandeurs d'emploi non-chômeurs** sont les personnes qui sont inscrites aux offices régionaux de placement mais qui - à la différence des chômeurs - ne sont pas immédiatement disponibles pour placement ou ont un emploi.

- Les demandeurs d'emploi inscrits non-chômeurs correspondent à la différence entre le total des demandeurs d'emploi inscrits et les chômeurs.
- Les demandeurs d'emploi inscrits non-chômeurs se répartissent entre les catégories suivantes: demandeurs d'emploi en programme d'emploi temporaire, en reconversion ou en perfectionnement, en gain intermédiaire et autres demandeurs d'emploi.

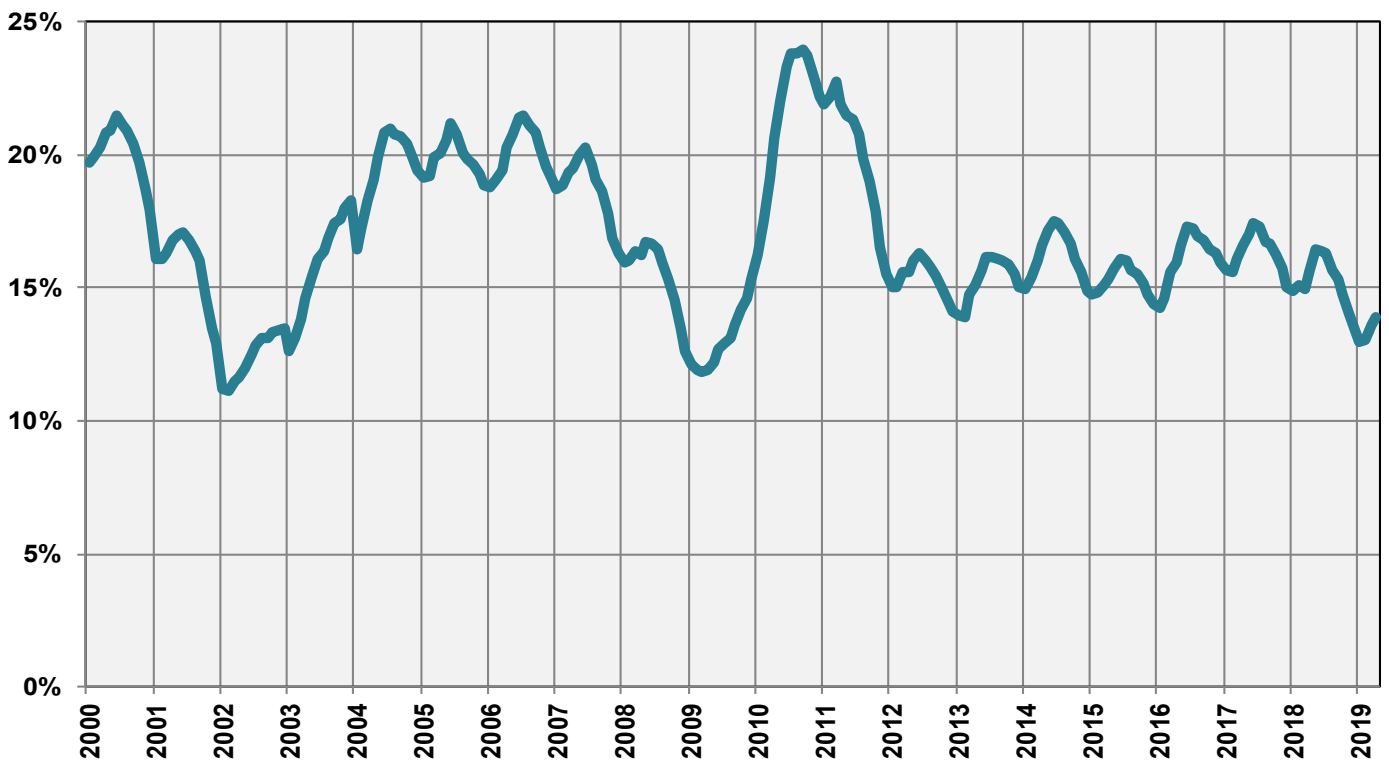
G2: Part des demandeurs d'emploi inscrits non-chômeurs (Total: 76'251) avril 2019



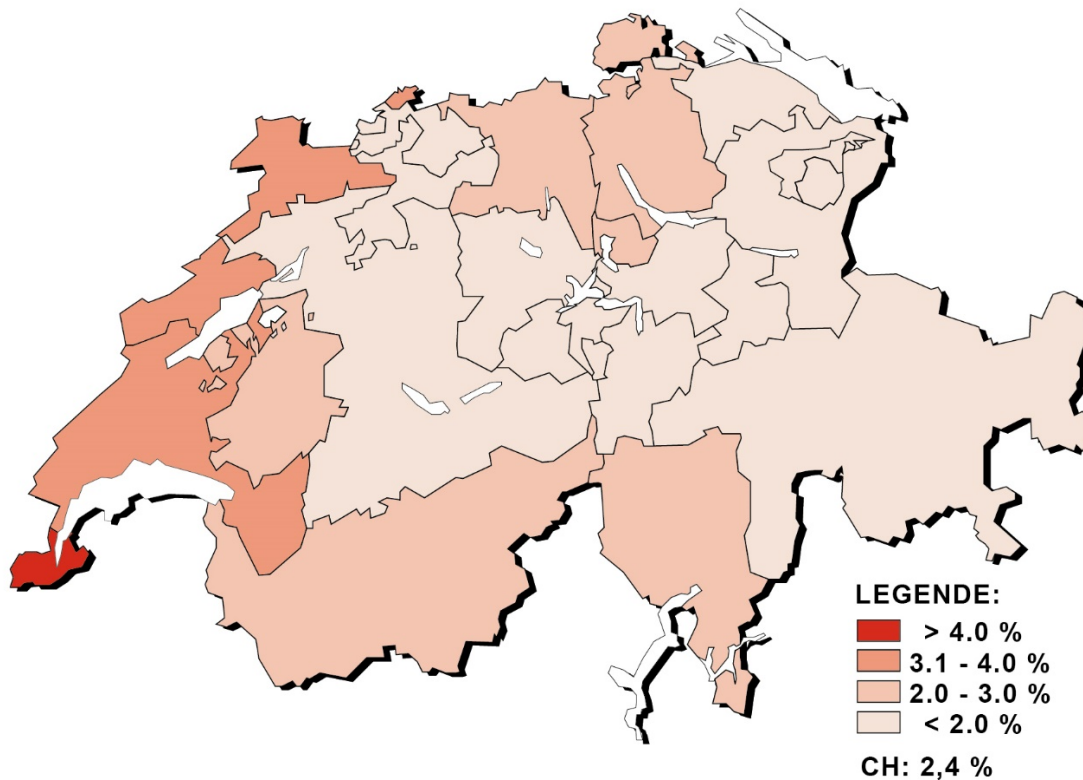
G3: Demandeurs d'emploi et chômeurs inscrits



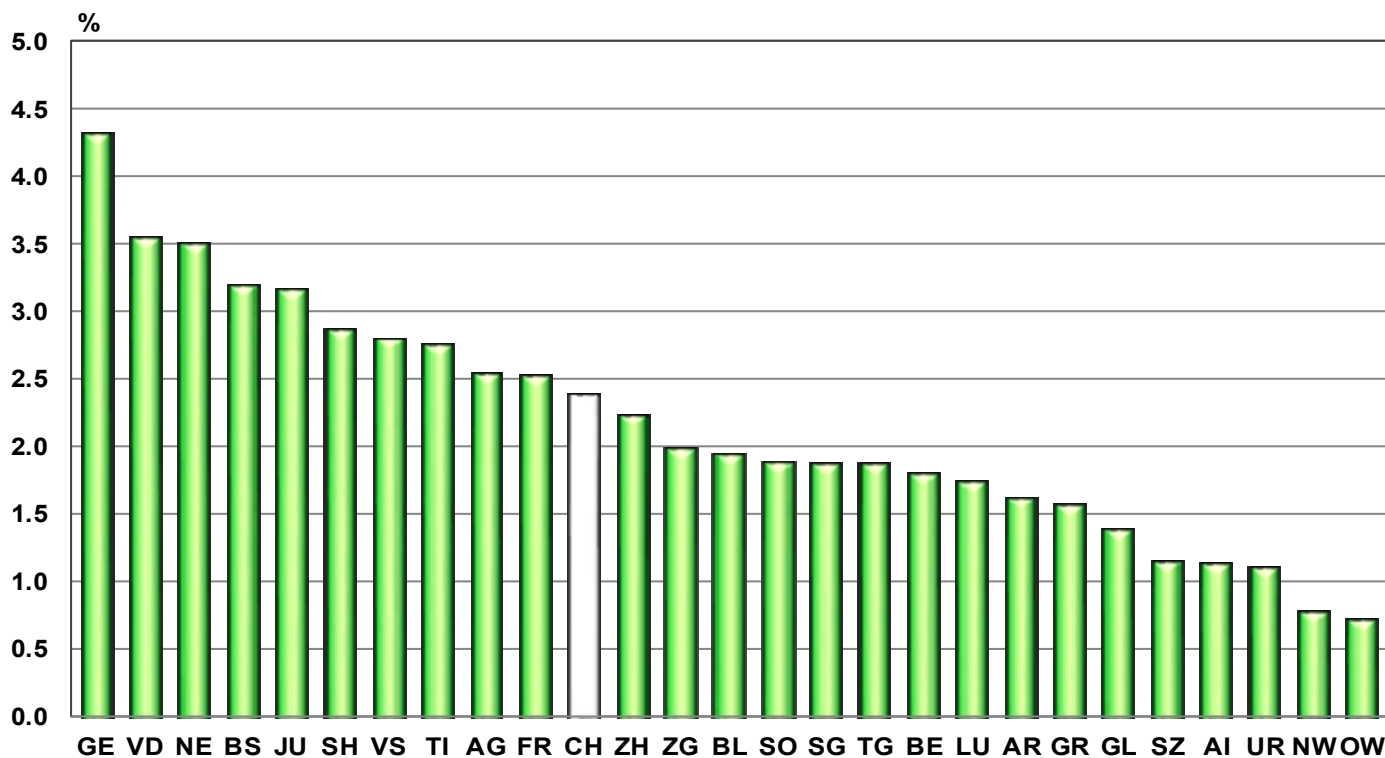
G4: Part des chômeurs de longue durée au total des chômeurs



G5: Taux de chômage par canton, avril 2019



G6: Taux de chômage par canton, avril 2019



T3: Chômeurs inscrits selon les branches économiques ¹⁾

Moyenne annuelle		Mars		Avril 2019									
2017	2018	2019		Effectifs	Variation par rapport								
Effectifs					au mois précédent		au mois de l'année précédente		Nombre	Taux ²⁾ CV ³⁾	absolue	relative (en %)	absolue
143142	118103	112341	Total	107298		-5043	-4.5	-12483					
1240	1067	988	A Secteur 1 (Agriculture, sylviculture et pêche)	875	0.8 A	-113	-11.4	-143	-14.0				
35585	28130	29539	B-F Secteur 2 (Industrie)	26055	3.0 A	-3484	-11.8	-2406	-8.5				
99808	83780	77243	G-T Secteur 3 (Autres services)	75918	2.6 A	-1325	-1.7	-9484	-11.1				
1240	1067	988	A 01-03 Agriculture, sylviculture et pêche	875	0.8 A	-113	-11.4	-143	-14.0				
99	71	66	B 05-09 Industries extractives	70	1.7 C	4	6.1	-10	-12.5				
3052	2572	2682	C 10-12 Aliments, boissons et tabac	2578	3.9 B	-104	-3.9	-123	-4.6				
413	304	327	C 13-14 Textiles et habillement	324	3.0 C	-3	-0.9	13	4.2				
74	55	54	C 15 Cuir, chaussures	57	4.9 D	3	5.6	2	3.6				
915	746	751	C 16 Articles en bois et en liège, vannerie et sparterie	660	1.8 B	-91	-12.1	-148	-18.3				
1122	861	800	C 17-18 Industrie du papier, imprimerie	791	2.8 B	-9	-1.1	-93	-10.5				
1476	1341	1298	C 19-21 Industrie chimique, raffinage de pétrole	1264	2.4 B	-34	-2.6	-92	-6.8				
1047	763	714	C 22 Matières plastiques, caoutchouc	696	3.5 B	-18	-2.5	-107	-13.3				
624	544	602	C 23 Verres, céramiques et produits en ciment	543	3.4 C	-59	-9.8	-22	-3.9				
3322	2413	2359	C 24-25 Métallurgie, produits métalliques	2224	2.6 A	-135	-5.7	-234	-9.5				
4090	3009	2806	C 26-27 Electrotechnique, électronique, montres, optique	2777	2.6 A	-29	-1.0	-404	-12.7				
1747	1120	1063	- C 2652 - Montres	1069	3.7 B	6	0.6	-96	-8.2				
1922	1341	1217	C 28 Fabrication de machines	1176	1.6 B	-41	-3.4	-200	-14.5				
418	359	367	C 29-30 Fabrication de véhicules	354	2.9 C	-13	-3.5	8	2.3				
1631	1229	1178	C 31-33 Meubles; Réparation de machines	1129	2.5 B	-49	-4.2	-126	-10.0				
378	303	307	D 35 Production et distribution d'énergie	269	1.1 B	-38	-12.4	-21	-7.2				
432	384	403	E 36-39 Reconversion; traitement et distribution d'eau	376	2.7 C	-27	-6.7	-17	-4.3				
14570	11835	13608	F 41-43 Bâtiment et génie civil 4)	10767	3.8 A	-2841	-20.9	-832	-7.2				
21273	17576	15944	G 45-47 Commerce, entretien et réparation d'automobiles	15500	2.8 A	-444	-2.8	-2481	-13.8				
2444	2019	1749	G 45 Commerce, réparation d'auto	1683	2.2 A	-66	-3.8	-291	-14.7				
8242	6756	6149	G 46 Commerce de gros	6007	3.0 A	-142	-2.3	-922	-13.3				
10587	8801	8046	G 47 Commerce de détail	7810	2.9 A	-236	-2.9	-1268	-14.0				
5742	4942	4770	H 49-53 Trafic et transports	4808	2.7 A	38	0.8	-396	-7.6				
12910	10331	9399	I 55-56 Hôtellerie et restauration	9666	5.3 A	267	2.8	-1640	-14.5				
4743	3974	3746	J 58-63 Information et communication	3737	2.8 A	-9	-0.2	-206	-5.2				
2399	2067	1998	- J 62 - Informatique	2014	2.8 B	16	0.8	-12	-0.6				
7226	6103	5664	K 64-66 Activités financières et d'assurance	5611	2.3 A	-53	-0.9	-608	-9.8				
3999	3418	3104	- K 64 - Banques	3066	2.2 A	-38	-1.2	-363	-10.6				
1111	927	851	- K 65 - Assurances	820	1.6 B	-31	-3.6	-208	-20.2				
1374	1188	1104	L 68 Activités immobilières	1077	2.3 B	-27	-2.4	-111	-9.3				
10211	8924	8261	M 69-75 Activités spécialisées, scientifiques et techn.	8098	2.4 A	-163	-2.0	-876	-9.8				
599	551	524	- M 72 - Recherche et développement	497	2.7 C	-27	-5.2	-65	-11.6				
9780	7544	7171	N 77-82 Activités de services administratifs et de soutien 4)	6644	-527	-7.3	-1105	-14.3				
3455	2935	2519	O 84 Administration publique, assurances sociales	2487	1.2 A	-32	-1.3	-466	-15.8				
4612	3828	3219	P 85 Enseignement	3130	1.3 A	-89	-2.8	-466	-13.0				
11831	10574	9748	Q 86-88 Santé et action sociale	9557	1.9 A	-191	-2.0	-911	-8.7				
1895	1712	1713	R 90-93 Arts, spectacles et activités récréatives	1649	3.2 B	-64	-3.7	5	0.3				
3549	3067	2841	S 94-96 Autres activités de services	2859	2.4 A	18	0.6	-225	-7.3				
1207	1082	1144	T 97-98 Ménages privés avec du personnel domestique	1095	-49	-4.3	2	0.2				
6510	5126	4571	Non spécifié, autres	4450	-121	-2.6	-450	-9.2				

L'explication des termes se trouve en pages 26 à 28.

1) Classement des branches économiques selon NOGA 2008.

2) Sur les 4'493'249 personnes actives recensées par le pooling 2012 - 2014, 515'964 personnes n'affichent pas d'indication de la branche économique.

Parmi ceux-ci se trouvent 213'229 chômeurs. Ainsi, les taux de chômage par secteurs économiques sont légèrement surestimés et ne sont pas directement comparables avec les autres taux de chômage de la statistique du marché du travail réalisée par le SECO.

3) Coefficient de variation (CV): A=0.0-1.0%, B=1.1-2.0%, C=2.1-5.0%, D=5.1-10.0%, E=10.1-16.5%, F=16.6-25.0%, G>25%.

4) Il n'est pas possible de calculer le taux de ce chômage pour les branches économiques NOGA N 77 à 82 car le groupe NOGA 78 «Activités des agences privées de placement» comprend également des chômeurs appartenant à d'autres branches économiques.

T4: Chômeurs inscrits selon les groupes de professions¹⁾

Moyenne annuelle		Mars 2019		Avril 2019		Variation par rapport				
2017	2018			Effectifs	Taux ²⁾	CV ³⁾	au mois précédent		au mois de l'année précédente	
			Nombre					absolue	relative (en %)	absolue
143142	118103	112341	Total	107298			-5043	-4.5	-12483	-10.4
2235	1835	1704	11 Agriculture, économie forestière, élevage et soins aux animaux	1423	1.2	A	-281	-16.5	-251	-15.0
1022	860	852	21 Prod. de denrées alimentaires, de boissons et de tabacs	839	2.3	B	-13	-1.5	-35	-4.0
413	320	285	22 Industrie textile et industrie du cuir	273	1.7	C	-12	-4.2	-58	-17.5
34	22	19	23 Travail de la céramique et du verre	21	1.6	D	2	10.5	-	-
3934	2613	2444	24 Usinage de métaux et de la construction de machines	2279	2.1	A	-165	-6.8	-428	-15.8
2893	2006	1878	25 Electrotechnique, électronique, industrie horlogère, construction de véhicules et outillage	1760	2.0	A	-118	-6.3	-253	-12.6
930	688	704	26 Industrie du bois et du papier	652	1.7	B	-52	-7.4	-80	-10.9
592	455	423	27 Arts graphiques	425	2.7	C	2	0.5	-39	-8.4
627	534	511	28 Industrie chimique et matières plastiques	478	2.2	B	-33	-6.5	-37	-7.2
7004	6061	6349	29 Autres professions du façonnage et de la manufacture ⁴⁾	6134	10.1	B	-215	-3.4	-21	-0.3
2161	1790	1634	31 Ingénieurs	1600	1.5	A	-34	-2.1	-190	-10.6
1075	931	834	32 Techniciens	809	1.3	B	-25	-3.0	-164	-16.9
2222	1708	1605	33-34 Dessin technique	1535	1.8	A	-70	-4.4	-200	-11.5
1751	1354	1551	35 Machinistes	1253	3.7	B	-298	-19.2	-4	-0.3
3157	2676	2521	36 Informatique	2475	2.2	A	-46	-1.8	-153	-5.8
12970	10080	11685	41 Construction	9013	4.2	A	-2672	-22.9	-945	-9.5
110	94	91	42 Exploitation minière, travail de la pierre et fabrication de matériaux de construction	75	2.5	D	-16	-17.6	-27	-26.5
14490	12103	11194	51 Professions commerciales et de la vente	10929	3.4	A	-265	-2.4	-1340	-10.9
3228	2874	2657	52 Publicité et marketing, tourisme et admin. fiduciaire	2685	2.7	A	28	1.1	-180	-6.3
4405	3593	3469	53 Transports et circulation	3400	2.7	A	-69	-2.0	-382	-10.1
892	753	713	54 Professions des postes et télécommunications	676	2.4	B	-37	-5.2	-95	-12.3
15994	13075	12072	61 Hôtellerie et restauration et économie domestique ⁵⁾	12153	5.7	A	81	0.7	-1860	-13.3
7447	6162	5981	62 Nettoyage, hygiène et soins corporels	5847	3.4	A	-134	-2.2	-626	-9.7
8576	7752	7399	71 Entrepreneurs, directeurs et fonctionnaires supérieurs	7398	2.0	A	-1	0.0	-359	-4.6
17627	14740	13265	72 Professions commerciales et administratives	12956	2.8	A	-309	-2.3	-1969	-13.2
2987	2607	2410	73 Professionnels de la banque et employés d'assurance	2435	2.7	A	25	1.0	-224	-8.4
1187	975	945	74 Prof. afférentes au maintien de l'ordre et à la sécurité	927	1.7	B	-18	-1.9	-74	-7.4
821	742	702	75 Professions judiciaires	674	1.8	B	-28	-4.0	-90	-11.8
1161	1022	929	81 Professions des médias et apparentées	939	1.9	B	10	1.1	-79	-7.8
1494	1226	1113	82 Professions artistiques	1102	2.1	B	-11	-1.0	-119	-9.7
5253	4458	3709	83-84 Assistance sociale et spirituelle et éducation	3599	1.1	A	-110	-3.0	-791	-18.0
1708	1487	1403	85 Sciences soc., humaines, naturelles, physiques et exactes	1402	4.2	B	-1	-0.1	-68	-4.6
5877	5263	4820	86 Professions de la santé	4801	1.4	A	-19	-0.4	-482	-9.1
322	271	226	87 Professions du sport et du divertissement	244	3.0	C	18	8.0	-38	-13.5
715	663	633	91 Professions du secteur tertiaire spa	644	1.3	B	11	1.7	-16	-2.4
3599	2579	2436	92-93 Autres professions	2334	-102	-4.2	-449	-16.1
2233	1736	1175	Non spécifié	1109	-66	-5.6	-357	-24.4

L'explication des termes se trouve en pages 26 à 28.

1) Classement des groupes de professions selon la NSP 2000 de l'Office fédéral de la statistique.

2) Sur les 4'493'249 personnes actives recensées par le pooling 2012 - 2014, 410'151 personnes n'affichent pas l'indication de leur profession. Parmi ceux-ci se trouvent 213'229 chômeurs. Ainsi, les taux de chômage par profession sont légèrement surestimés et ne sont pas directement comparables avec les autres taux de chômage de la statistique du marché du travail réalisée par le SECO.

3) Coefficient de variation (CV): A=0.0-1.0%, B=1.1-2.0%, C=2.1-5.0%, D=5.1-10.0%, E=10.1-16.5%, F=16.6-25.0%, G>25%.

4) Ce groupe de professions comprend principalement des activités n'exigeant que peu de qualifications professionnelles et des travaux auxiliaires.

5) Dont économie domestique 1460 personnes (avril 2019).

T5: Chômeurs inscrits selon les classes d'âge

Moyenne annuelle		Mars 2019	Avril 2019										
2017	2018		Effectifs			Variation par rapport				Flux			
Effectifs			Effectifs			au mois précédent		au mois de l'année précédente		Entrées		Sorties	
						absolue	relative (en %)	absolue	relative (en %)				
			Nombre	Taux	CV ¹⁾								
143142	118103	112341	Total	107298	2.4	A	-5043	-4.5	-12483	-10.4	28537	33580	
4026	3242	2432	15-19 ans	2263	1.2	A	-169	-6.9	-159	-6.6	1012	1085	
12975	9985	9141	20-24 ans	8398	2.3	A	-743	-8.1	-1096	-11.5	2793	3481	
18670	14984	14377	25-29 ans	13658	2.9	A	-719	-5.0	-1609	-10.5	4082	4719	
19884	16103	15382	30-34 ans	14853	2.9	A	-529	-3.4	-1716	-10.4	4162	4693	
17977	14696	14204	35-39 ans	13659	2.8	A	-545	-3.8	-1410	-9.4	3691	4235	
15928	13150	12517	40-44 ans	11978	2.2	A	-539	-4.3	-1486	-11.0	3138	3677	
15859	12893	12416	45-49 ans	11839	2.0	A	-577	-4.6	-1344	-10.2	3023	3609	
15700	13191	12472	50-54 ans	11854	2.2	A	-618	-5.0	-1841	-13.4	2976	3596	
12752	11169	11077	55-59 ans	10576	2.4	A	-501	-4.5	-1006	-8.7	2389	2961	
9372	8690	8323	60 ans et plus	8220	2.2	A	-103	-1.2	-816	-9.0	1271	1524	
			Hommes										
80065	65389	64577	Total	60234	2.5	A	-4343	-6.7	-5566	-8.5	16077	20419	
2308	1870	1456	15-19 ans	1376	1.4	A	-80	-5.5	-52	-3.6	630	658	
7233	5472	5250	20-24 ans	4734	2.6	A	-516	-9.8	-442	-8.5	1574	2060	
9701	7683	7648	25-29 ans	7036	2.8	A	-612	-8.0	-710	-9.2	2105	2683	
10476	8297	8137	30-34 ans	7651	2.8	A	-486	-6.0	-797	-9.4	2248	2719	
9804	7945	7995	35-39 ans	7432	2.8	A	-563	-7.0	-605	-7.5	2088	2655	
8894	7275	7228	40-44 ans	6710	2.3	A	-518	-7.2	-695	-9.4	1773	2280	
9039	7318	7277	45-49 ans	6775	2.1	A	-502	-6.9	-613	-8.3	1746	2251	
9080	7500	7477	50-54 ans	6963	2.4	A	-514	-6.9	-722	-9.4	1707	2219	
7608	6557	6765	55-59 ans	6314	2.7	A	-451	-6.7	-457	-6.7	1387	1885	
5923	5471	5344	60 ans et plus	5243	2.4	A	-101	-1.9	-473	-8.3	819	1009	
			Femmes										
63077	52714	47764	Total	47064	2.3	A	-700	-1.5	-6917	-12.8	12460	13161	
1718	1372	976	15-19 ans	887	1.0	A	-89	-9.1	-107	-10.8	382	427	
5742	4513	3891	20-24 ans	3664	2.1	A	-227	-5.8	-654	-15.1	1219	1421	
8969	7301	6729	25-29 ans	6622	2.9	A	-107	-1.6	-899	-12.0	1977	2036	
9407	7806	7245	30-34 ans	7202	3.1	A	-43	-0.6	-919	-11.3	1914	1974	
8173	6751	6209	35-39 ans	6227	2.8	A	18	0.3	-805	-11.4	1603	1580	
7034	5875	5289	40-44 ans	5268	2.1	A	-21	-0.4	-791	-13.1	1365	1397	
6821	5575	5139	45-49 ans	5064	1.9	A	-75	-1.5	-731	-12.6	1277	1358	
6620	5692	4995	50-54 ans	4891	2.0	A	-104	-2.1	-1119	-18.6	1269	1377	
5144	4612	4312	55-59 ans	4262	2.2	A	-50	-1.2	-549	-11.4	1002	1076	
3449	3219	2979	60 ans et plus	2977	2.1	A	-2	-0.1	-343	-10.3	452	515	

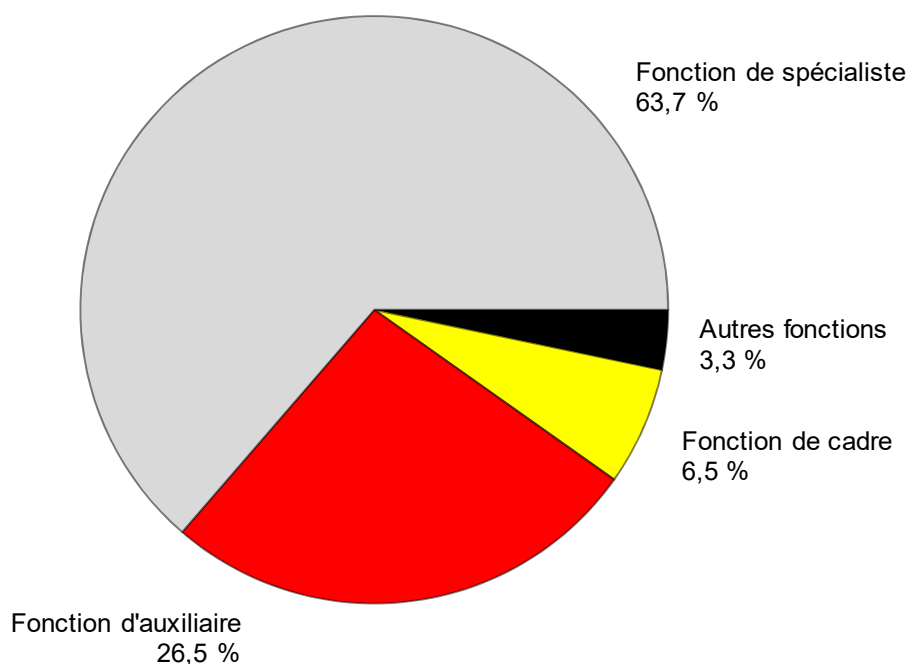
L'explication des termes se trouve en pages 26 à 28.

¹⁾ Coefficient de variation (CV): A=0.0-1.0%, B=1.1-2.0%, C=2.1-5.0%, D=5.1-10.0%, E=10.1-16.5%, F=16.6-25.0%, G>25%.

T6: Chômeurs inscrits selon la dernière fonction exercée

Moyenne annuelle		Mars 2019		Avril 2019							
2017	2018			Effectifs	Variation par rapport				Flux		
		au mois précédent			au mois de l'année précédente		Entrées	Sorties			
Effectifs				Nombre	Part (en %)	absolue			relative (en %)	absolue	relative (en %)
143142	118103	112341	Total	107298	100.0	-5043	-4.5	-12483	-10.4	28537	33580
450	378	354	Indépendants	331	0.3	-23	-6.5	-73	-18.1	83	102
8329	7293	7039	Cadres	7001	6.5	-38	-0.5	-338	-4.6	1219	1269
90365	75265	71361	Spécialistes	68308	63.7	-3053	-4.3	-7336	-9.7	17663	20738
38925	31033	30207	Auxiliaires	28464	26.5	-1743	-5.8	-4349	-13.3	8436	10187
2670	2194	1836	Apprentis	1777	1.7	-59	-3.2	-193	-9.8	619	669
827	708	637	Stagiaire	595	0.6	-42	-6.6	-95	-13.8	190	222
1515	1188	874	Ecoliers, étudiants	793	0.7	-81	-9.3	-77	-8.9	321	383
62	44	33	Travailleurs à domicile	29	0.0	-4	-12.1	-22	-43.1	6	10
-	-	-	Non spécifié	-	-	-	-	-	-	-	-

L'explication des termes se trouve en pages 26 à 28.

G7: Chômeurs inscrits selon la dernière fonction exercée, avril 2019

T7: Chômeurs de longue durée

Moyenne annuelle		Mars 2019		Avril 2019						
2017	2018			Effectifs	Variation par rapport				Part en % du total des chô- meurs	
Effectifs			Nombre	Part (en %)	au mois précédent		au mois de l'année précédente			
					absolue	relative (en %)	absolue	relative (en %)		
23339	17943	15287	Total	14910	100.0	-377	-2.5	-3765	-20.2	13.9
			Selon la région:							
14153	10200	8658	Suisse alémanique	8405	56.4	-253	-2.9	-2123	-20.2	12.9
9186	7743	6629	Suisse romande et Tessin	6505	43.6	-124	-1.9	-1642	-20.2	15.4
			Selon le sexe:							
10143	7967	6824	Femmes	6590	44.2	-234	-3.4	-1738	-20.9	14.0
13196	9976	8463	Hommes	8320	55.8	-143	-1.7	-2027	-19.6	13.8
			Selon la nationalité:							
12944	10235	8819	Suisses	8555	57.4	-264	-3.0	-2058	-19.4	15.2
10395	7708	6468	Etrangers	6355	42.6	-113	-1.7	-1707	-21.2	12.4
			Selon l'âge:							
401	214	168	15-24 ans	152	1.0	-16	-9.5	-79	-34.2	1.4
12639	9095	7469	25-49 ans	7297	48.9	-172	-2.3	-2132	-22.6	11.1
10299	8634	7650	50 ans et plus	7461	50.0	-189	-2.5	-1554	-17.2	24.3
			Pour quelques groupes de professions:							
721	432	313	Usinage de métaux et constr. machines	313	2.1	-	-	-145	-31.7	13.7
505	313	231	Electrotechnique, électronique, industrie horlogère, construction de véhicules et outillage	226	1.5	-5	-2.2	-115	-33.7	12.8
1503	1118	949	Autres prof. du façonnage et de la manufacture	960	6.4	11	1.2	-205	-17.6	15.7
557	474	411	Informatique	399	2.7	-12	-2.9	-85	-17.6	16.1
1498	916	725	Construction	670	4.5	-55	-7.6	-383	-36.4	7.4
2447	1939	1697	Professions commerciales et de la vente	1645	11.0	-52	-3.1	-358	-17.9	15.1
533	461	409	Publicité et marketing, tourisme et admin. fiduciaire	418	2.8	9	2.2	-47	-10.1	15.6
812	585	484	Transports et circulation	497	3.3	13	2.7	-127	-20.4	14.6
2286	1718	1395	Hôtel, restauration économie domestique	1374	9.2	-21	-1.5	-414	-23.2	11.3
1422	1069	914	Nettoyage, hygiène et soins corporels	881	5.9	-33	-3.6	-235	-21.1	15.1
1580	1370	1294	Entrepreneurs, directeurs et fonctionnaires supérieurs	1239	8.3	-55	-4.3	-104	-7.7	16.7
2863	2339	1974	Professions commerciales et administratives	1936	13.0	-38	-1.9	-484	-20.0	14.9
571	551	506	Prof. de la banque et employés d'assurance	497	3.3	-9	-1.8	-36	-6.8	20.4
786	637	555	Assistance sociale et spirituelle et éducation	520	3.5	-35	-6.3	-97	-15.7	14.4
731	639	534	Professions de la santé	521	3.5	-13	-2.4	-148	-22.1	10.9

L'explication des termes se trouve en pages 26 à 28.

T8: Chômage des jeunes (15-24 ans)

Moyenne annuelle		Mars 2019		Avril 2019								
2017	2018			Effectifs	Variation par rapport				Taux CV ¹⁾	Variation en points de % par rapport		
		au mois précédent			au mois de l'année précédente		au mois préc.	à l'année préc.				
				Nombre	absolue	relative (en %)		absolue	relative (en %)			
17001	13227	11573	Total	10661	-912	-7.9	-1255	-10.5	1.9	A	-0.2	-0.3
			Selon la région:									
11262	8507	7416	Suisse alémanique	6843	-573	-7.7	-817	-10.7	1.7	A	-0.1	-0.2
5739	4720	4157	Suisse romande et Tessin	3818	-339	-8.2	-438	-10.3	2.7	A	-0.3	-0.3
			Selon le sexe:									
7460	5885	4867	Femmes	4551	-316	-6.5	-761	-14.3	1.7	A	-0.1	-0.3
9541	7343	6706	Hommes	6110	-596	-8.9	-494	-7.5	2.1	A	-0.2	-0.2
			Selon la nationalité:									
11232	8702	7438	Suisses	6805	-633	-8.5	-981	-12.6	1.5	A	-0.2	-0.2
5769	4525	4135	Etrangers	3856	-279	-6.7	-274	-6.6	3.6	A	-0.3	-0.3
			Selon l'âge:									
4026	3242	2432	15-19 ans	2263	-169	-6.9	-159	-6.6	1.2	A	-0.1	-0.1
12975	9985	9141	20-24 ans	8398	-743	-8.1	-1096	-11.5	2.3	A	-0.2	-0.3
			Selon la durée écoulée:									
13915	11196	9588	1-6 mois	8690	-898	-9.4	-744	-7.9
2685	1817	1817	7-12 mois	1819	2	0.1	-432	-19.2
401	214	168	> 1 année	152	-16	-9.5	-79	-34.2
			Par fonctions choisies:									
9658	7465	6606	Spécialistes	5919	-687	-10.4	-689	-10.4
3432	2656	2552	Auxiliaires	2428	-124	-4.9	-307	-11.2
2280	1831	1500	Apprentis	1476	-24	-1.6	-164	-10.0
415	337	274	Stagiaires	265	-9	-3.3	-49	-15.6
1172	907	612	Ecoliers, étudiants	546	-66	-10.8	-42	-7.1

L'explication des termes se trouve en pages 26 à 28.

¹⁾ Coefficient de variation (CV): A=0.0-1.0%, B=1.1-2.0%, C=2.1-5.0%, D=5.1-10.0%, E=10.1-16.5%, F=16.6-25.0%, G>25%.

T9: Places vacantes annoncées

Moyenne annuelle		Mars 2019		Avril 2019							
2017	2018			Effectifs	Variation par rapport				Flux		
		au mois précédent			au mois de l'année précédente		Entrées 1)	Sorties			
Effectifs		Nombre		Part (en %)	absolue	relative (en %)			absolue	relative (en %)	
11991	23039	37409	Total ²⁾	37958	100.0	549	1.5	23527	163.0	25653	25104
...	...	36214	Dessaisonnalisé ³⁾	36681	...	467	1.3
			Selon le temps de travail:								
9692	19177	31271	Temps complet	31515	83.0	244	0.8	19582	164.1	20991	20714
2299	3862	6138	Temps partiel	6443	17.0	305	5.0	3945	157.9	4662	4390
			Selon les cantons:								
2805	4340	6109	Zurich	6212	16.4	103	1.7	3180	104.9	4150	4047
606	1930	3975	Berne	3795	10.0	-180	-4.5	2992	372.6	2680	2860
177	640	1269	Lucerne	1488	3.9	219	17.3	1306	717.6	1308	1089
23	99	191	Uri	201	0.5	10	5.2	181	905.0	85	75
129	263	468	Schwytz	399	1.1	-69	-14.7	243	155.8	284	353
-	-	-	Obwald ⁴⁾	-	-	-	-	-	-	-	-
92	364	675	Nidwald	738	1.9	63	9.3	596	419.7	348	285
24	102	190	Glaris	189	0.5	-1	-0.5	154	440.0	61	62
225	373	443	Zoug	520	1.4	77	17.4	266	104.7	372	295
369	492	630	Fribourg	754	2.0	124	19.7	277	58.1	617	493
193	496	865	Soleure	746	2.0	-119	-13.8	459	159.9	662	781
165	611	1154	Bâle-Ville	1088	2.9	-66	-5.7	887	441.3	617	683
238	532	925	Bâle-Campagne	1176	3.1	251	27.1	921	361.2	806	555
79	208	494	Schaffhouse	396	1.0	-98	-19.8	278	235.6	261	359
54	66	168	Appenzell Rh.-Ext.	134	0.4	-34	-20.2	96	252.6	64	98
5	23	81	Appenzell Rh.-Int.	68	0.2	-13	-16.0	68	...	34	47
755	1526	2863	Saint-Gall	2959	7.8	96	3.4	1943	191.2	1594	1498
478	1232	2983	Grisons	2274	6.0	-709	-23.8	1827	408.7	1126	1835
1158	1921	2916	Argovie	2948	7.8	32	1.1	1636	124.7	1614	1582
389	673	1141	Thurgovie	1584	4.2	443	38.8	1135	252.8	1310	867
501	780	1194	Tessin	1124	3.0	-70	-5.9	575	104.7	717	787
2073	3354	4602	Vaud	4762	12.5	160	3.5	1992	71.9	2399	2239
466	1069	1579	Valais	1743	4.6	164	10.4	1125	182.0	1628	1464
344	825	1091	Neuchâtel	1309	3.4	218	20.0	842	180.3	699	481
527	780	946	Genève	946	2.5	-	-	327	52.8	1958	1958
119	343	457	Jura	405	1.1	-52	-11.4	221	120.1	259	311

L'explication des termes se trouve en pages 26 à 28.

¹⁾ Toutes les annonces de places vacantes à pourvoir immédiatement ou à une date ultérieure.

²⁾ Parmi les 37'958 places, 23'468 étaient soumises à l'obligation d'annonce.

³⁾ On utilise le procédé de désaisonnalisatin X-12. Ce procédé recalcule toute la série pour chaque nouvelle donnée, d'où les fluctuations possibles des valeurs corrigées d'un mois à l'autre. Ces valeurs apparaissent en italique. L'entrée de 23'468 places suite à l'introduction, le 1^{er} juillet 2018, de l'obligation d'annoncer les postes vacants pour certains genres de professions présentant un taux de chômage d'au moins 8% est prise en compte dans le total des places corrigé des tendances et des variations saisonnières pour le mois d'avril 2019.

⁴⁾ Les nouvelles places vacantes saisies pour Obwald, sont comprises sous Nidwald depuis juillet 2009.

T10: Série chronologique chômeurs inscrits

	Janv.	Févr.	Mars	Avril	Mai	Juin	Juillet	Août	Sept.	Oct.	Nov.	Déc.	Ø
1997	205501	206291	202207	197732	192091	185320	182477	180843	177229	173484	175927	180549	188304
1998	182492	176548	165683	153897	142360	130779	125994	122225	117544	115513	118576	124309	139660
1999	125883	122026	114073	105912	98598	92399	90122	87487	85096	84263	86328	91041	98602
2000	92631	88702	81548	75642	69788	65962	65140	63708	62329	62953	65721	69724	71987
2001	72295	69766	65625	63032	61097	59176	60166	61079	62170	68298	77633	86027	67197
2002	93714	94472	92371	92025	90930	90705	92948	96362	101889	110197	120627	129809	100504
2003	138944	142023	141808	141624	140609	140485	141699	143672	146688	151259	156598	162835	145687
2004	168163	165979	160849	155061	148816	144103	143125	145923	146341	147911	152409	158416	153091
2005	162032	160451	155681	150671	145370	140661	139902	142359	142728	144066	146762	151764	148537
2006	154204	150099	143249	136360	129486	122837	121725	123074	121876	122765	124133	128580	131532
2007	131057	126395	117915	112829	106200	99781	99779	100757	99681	102039	104820	109012	109189
2008	111877	108457	103777	100880	95166	91477	92163	94039	95980	100471	107652	118762	101725
2009	128430	132402	134713	136709	135128	140253	145364	150831	154409	158138	163950	172740	146089
2010	175765	172999	166032	158570	151074	144473	142330	142879	140040	139365	141668	148636	151986
2011	148784	143325	134905	123448	114684	110378	109200	111687	111344	115178	121109	130662	122892
2012	134317	133154	126392	123158	118860	114868	116294	119823	120347	125536	132067	142309	125594
2013	148158	146001	138993	135851	131290	126498	128516	129956	131072	133443	139073	149437	136524
2014	153260	149259	142846	137087	130310	126632	127054	128434	129965	132397	136552	147369	136764
2015	150946	149921	145108	141131	136349	133256	133754	136983	138226	141269	148143	158629	142810
2016	163644	161417	155324	149540	144778	139127	139310	142858	142675	144531	149228	159372	149317
2017	164466	159809	152280	146327	139778	133603	133926	135578	133169	134800	137317	146654	143142
2018	149161	143930	130413	119781	109392	106579	106052	107893	106586	107315	110474	119661	118103
2019	123962	119473	112341	107298									

L'explication des termes se trouve en pages 26 à 28.

T11: Série chronologique taux de chômage ¹⁾

	Janv.	Févr.	Mars	Avril	Mai	Juin	Juillet	Août	Sept.	Oct.	Nov.	Déc.	Ø
1997	5.7	5.7	5.6	5.5	5.3	5.1	5.0	5.0	4.9	4.8	4.9	5.0	5.2
1998	5.0	4.9	4.6	4.2	3.9	3.6	3.5	3.4	3.2	3.2	3.3	3.4	3.9
1999	3.5	3.4	3.1	2.9	2.7	2.6	2.5	2.4	2.3	2.3	2.4	2.5	2.7
2000	2.3	2.2	2.1	1.9	1.8	1.7	1.7	1.6	1.6	1.6	1.7	1.8	1.8
2001	1.8	1.8	1.7	1.6	1.5	1.5	1.5	1.5	1.6	1.7	2.0	2.2	1.7
2002	2.4	2.4	2.3	2.3	2.3	2.3	2.4	2.4	2.6	2.8	3.1	3.3	2.5
2003	3.5	3.6	3.6	3.6	3.6	3.6	3.6	3.6	3.7	3.8	4.0	4.1	3.7
2004	4.3	4.2	4.1	3.9	3.8	3.7	3.6	3.7	3.7	3.7	3.9	4.0	3.9
2005	4.1	4.1	3.9	3.8	3.7	3.6	3.5	3.6	3.6	3.7	3.7	3.8	3.8
2006	3.9	3.8	3.6	3.5	3.3	3.1	3.1	3.1	3.1	3.1	3.1	3.3	3.3
2007	3.3	3.2	3.0	2.9	2.7	2.5	2.5	2.6	2.5	2.6	2.7	2.8	2.8
2008	2.8	2.7	2.6	2.6	2.4	2.3	2.3	2.4	2.4	2.5	2.7	3.0	2.6
2009	3.3	3.4	3.4	3.5	3.4	3.6	3.7	3.8	3.9	4.0	4.2	4.4	3.7
2010	4.1	4.0	3.8	3.7	3.5	3.3	3.3	3.3	3.2	3.2	3.3	3.4	3.5
2011	3.4	3.3	3.1	2.9	2.7	2.6	2.5	2.6	2.6	2.7	2.8	3.0	2.8
2012	3.1	3.1	2.9	2.8	2.7	2.7	2.7	2.8	2.8	2.9	3.1	3.3	2.9
2013	3.4	3.4	3.2	3.1	3.0	2.9	3.0	3.0	3.0	3.1	3.2	3.5	3.2
2014	3.4	3.3	3.2	3.1	2.9	2.8	2.8	2.9	2.9	2.9	3.0	3.3	3.0
2015	3.4	3.3	3.2	3.1	3.0	3.0	3.0	3.0	3.1	3.1	3.3	3.5	3.2
2016	3.6	3.6	3.5	3.3	3.2	3.1	3.1	3.2	3.2	3.2	3.3	3.5	3.3
2017	3.7	3.6	3.4	3.3	3.1	3.0	3.0	3.0	3.0	3.0	3.1	3.3	3.2
2018	3.3	3.2	2.9	2.7	2.4	2.4	2.4	2.4	2.4	2.4	2.5	2.7	2.6
2019	2.8	2.7	2.5	2.4									

L'explication des termes se trouve en pages 26 à 28.

1) Nombre de chômeurs inscrits le jour de référence divisé par le nombre de personnes actives selon le relevé structurel sur la vie active des années 2012, 2013 et 2014 (pooling sur trois ans [2012-2014], 4'493'249 personnes au total). Entre 2010 et 2013, basé sur le relevé structurel 2010: 4'322'899 personnes. Entre 2000 et 2009, basé sur RP 2000: 3'946'988 personnes. Entre 1990 et 1999, basé sur RP 1990: 3'621'716 personnes.

T12: Série chronologique demandeurs d'emploi inscrits

	Janv.	Févr.	Mars	Avril	Mai	Juin	Juillet	Août	Sept.	Oct.	Nov.	Déc.	Ø
1997	247914	251377	249483	247660	244361	241470	241455	241032	240072	239729	243922	247862	244695
1998	249222	244901	237986	230199	221901	213117	208370	203214	199869	198003	200202	203228	217518
1999	202752	199228	191859	183055	175138	167516	162771	157526	153279	151272	152497	154154	170921
2000	152261	148127	140225	132761	125283	119828	116250	112612	110089	109806	112616	115732	124633
2001	116770	114575	110115	105857	102990	100812	100534	100552	101302	108910	120808	129849	109423
2002	138443	140581	140468	140054	139202	139715	142271	145202	151503	161105	173500	183262	149609
2003	192586	197493	199702	200654	201123	201919	203712	205636	209495	215050	222282	228245	206491
2004	232197	231361	228212	222858	216377	212588	210740	212785	213733	215504	222102	227634	220508
2005	229624	228701	224525	219020	214024	210257	208300	210114	210888	212534	216859	220999	217154
2006	221825	218394	212486	204316	196638	189892	186936	186654	184880	186149	188641	192156	197414
2007	193176	188902	180298	173806	165843	158677	157068	156235	154395	157458	161214	164838	167659
2008	166414	163744	159031	154894	148527	144546	143798	143549	145937	151390	160144	171279	154438
2009	180287	186273	191992	194726	192516	198990	204137	208568	212902	217972	226116	234359	204070
2010	236317	235667	231497	223804	215264	209270	205604	204989	202774	202675	206715	211709	215524
2011	210916	205989	197837	181041	171169	165742	162530	164070	164448	169191	177681	185706	179693
2012	187417	187315	180912	176142	170776	166437	167222	170276	170867	178532	188311	196898	178425
2013	201776	200495	194224	190367	185012	179806	181398	181129	183741	188536	196522	205802	190734
2014	208777	205934	199911	192829	184436	180689	180822	179880	183113	187715	193892	203926	191827
2015	206138	206369	204266	199346	192798	191090	190939	192669	196042	200920	210886	220209	200973
2016	222751	222888	218187	210926	206239	201131	199347	201989	203568	207512	215215	223413	211097
2017	226861	223627	217248	208357	202419	196896	195223	195334	193624	198025	204141	212018	206148
2018	213125	208617	201119	194060	185467	179777	179857	179975	178499	183446	190212	197950	191009
2019	200125	197072	189467	183549									

L'explication des termes se trouve en pages 26 à 28.

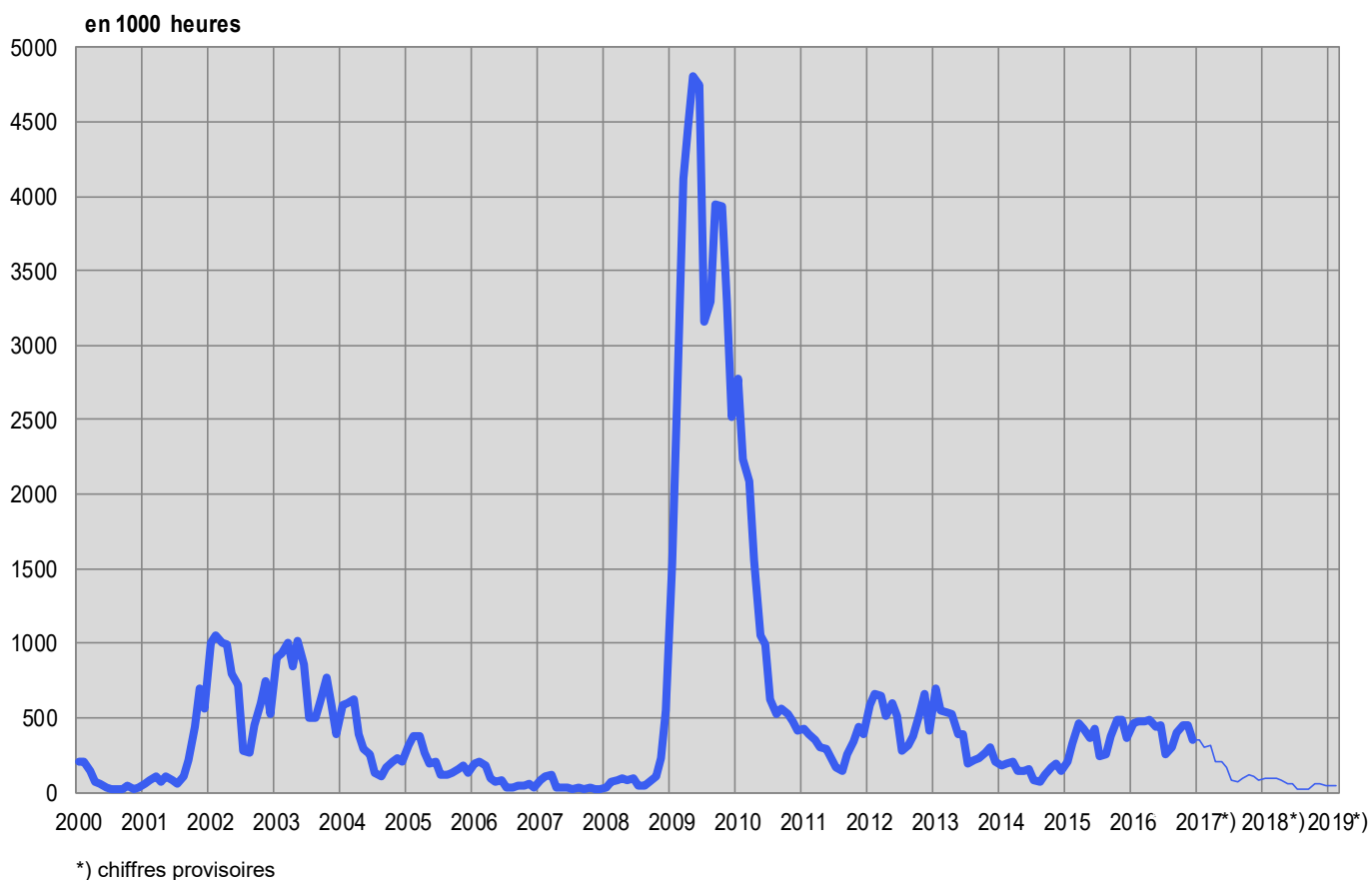
T13: Réductions de l'horaire de travail décomptées**Entreprises, travailleurs touchés et heures de travail perdues**

Caractéristiques	Février 2019 *)	Variation par rapport à			
		Janvier 2019		Février 2018	
		absolue	en %	absolue	en %
- Entreprises	66	4	6.5	-93	-58.5
- Travailleurs touchés	760	42	5.8	-1058	-58.2
- Heures de travail perdues	48664	3777	8.4	-48077	-49.7

*) *en italiques* = chiffres provisoires.

(...) Les variations supérieures de plus de 200% ne sont pas publiées.

L'explication des termes se trouve en pages 26 à 28.

G8: Réduction de l'horaire de travail, heures de travail perdues décomptées

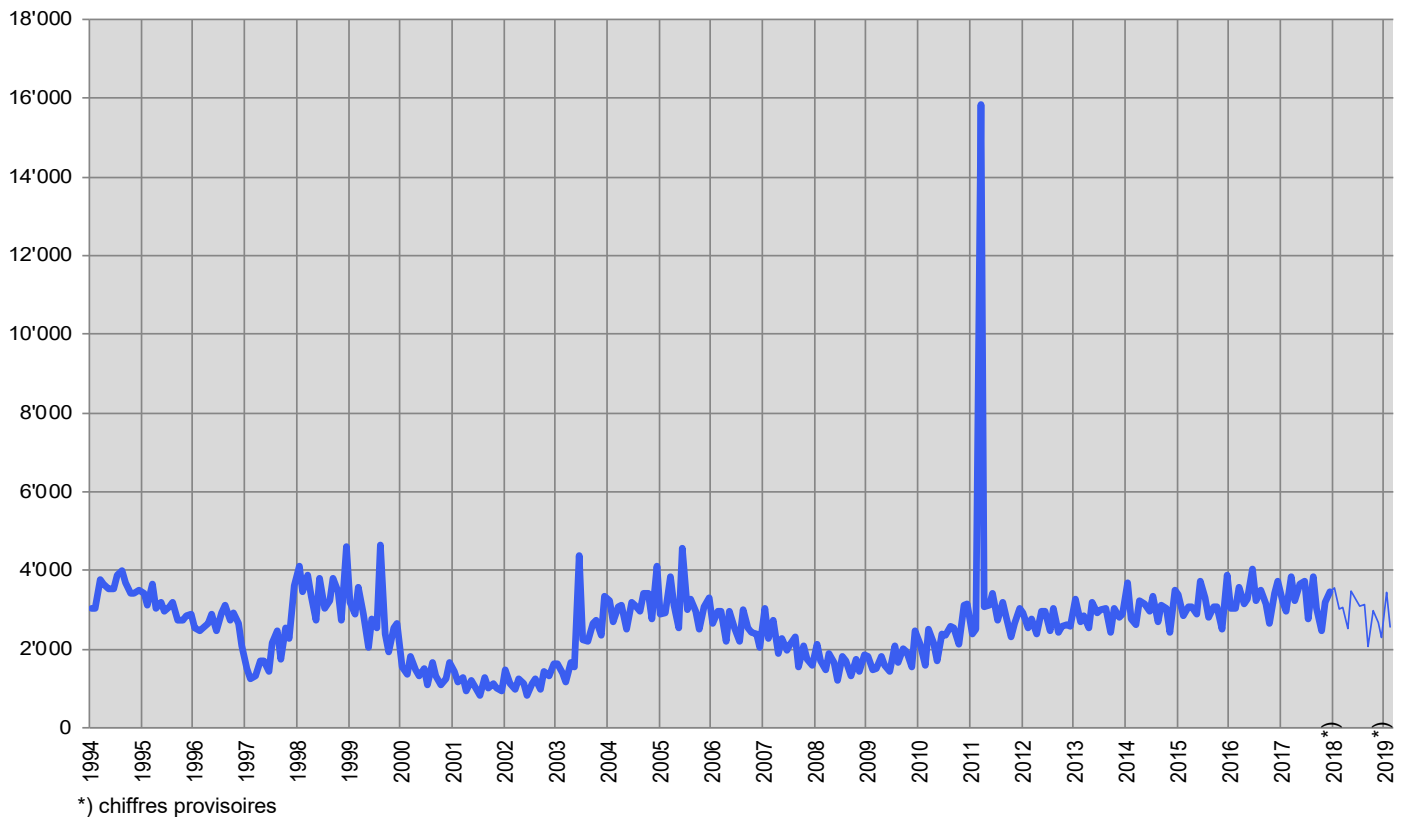
T14: Arrivées en fin de droits

	Janv.	Févr.	Mars	Avril	Mai	Juin	Juillet	Août	Sept.	Oct.	Nov.	Déc.	Ø
1998	4112	3454	3861	3363	2743	3820	3036	3212	3808	3452	2725	4623	3517
1999	3207	2886	3591	2877	2034	2788	2549	4648	2388	1936	2549	2671	2844
2000	1547	1365	1817	1482	1337	1494	1086	1681	1329	1097	1238	1656	1427
2001	1417	1182	1272	955	1206	1042	815	1271	1005	1111	1009	941	1102
2002	1485	1122	982	1243	1119	842	1123	1247	990	1417	1331	1610	1209
2003	1627	1384	1183	1656	1538	4395	2251	2188	2641	2732	2369	3331	2275
2004	3238	2688	3084	3117	2519	3191	3102	2963	3440	3416	2764	4111	3136
2005	2878	2939	3852	3123	2543	4583	2991	3275	2963	2499	3093	3309	3171
2006	2658	2964	2970	2187	2949	2547	2181	2985	2561	2426	2373	2030	2569
2007	3046	2286	2738	1905	2292	1971	2136	2303	1560	2093	1754	1592	2140
2008	2121	1719	1474	1894	1653	1192	1808	1715	1318	1736	1431	1851	1659
2009	1833	1488	1504	1828	1606	1428	2085	1666	2024	1914	1561	2451	1782
2010	2122	1603	2496	2166	1707	2390	2366	2573	2542	2106	3131	3143	2362
2011	2390	2487	15850	3063	3132	3406	2729	3180	2821	2306	2664	3026	3921
2012	2929	2540	2755	2402	2975	2946	2469	3021	2415	2573	2619	2592	2686
2013	3253	2714	2836	2551	3209	2925	3000	3037	2438	3021	2827	2868	2890
2014	3673	2771	2610	3219	3166	2946	3343	2677	3098	3045	2428	3501	3040
2015	3395	2851	3093	3070	2896	3716	3319	2811	3077	3088	2515	3871	3142
2016	3051	3029	3586	3162	3266	4042	3233	3509	3148	2654	3422	3709	3318
2017	3191	2973	3840	3212	3642	3721	2763	3847	3035	2478	3198	3447	3279
* 2018	<i>3538</i>	<i>3019</i>	<i>3075</i>	<i>2513</i>	<i>3473</i>	<i>3261</i>	<i>3094</i>	<i>3144</i>	<i>2062</i>	<i>2993</i>	<i>2680</i>	<i>2310</i>	2930
* 2019	<i>3425</i>	<i>2562</i>											

*) en italiques = chiffres provisoires.

L'explication des termes se trouve en pages 26 à 28.

Sur le total des personnes arrivées en fin de droits dans le courant du mois de février à fin avril, 477 ou 19% avaient retrouvé un emploi et 498 ou 19% étaient toujours inscrites à un ORP. Ces dernières restent donc enregistrées comme demandeurs d'emploi ou chômeurs et continuent de bénéficier des services des ORP. Elles peuvent également participer aux mesures de marché du travail proposées. 1587 personnes arrivées en fin de droits (62%) n'étaient plus inscrites à un ORP (il n'est pas possible de les enregistrer ultérieurement comme ayant retrouvé du travail ou s'étant retirées du marché du travail).

G9: Arrivées en fin de droits

EXPLICATIONS

Chômeurs inscrits	Personnes annoncées auprès des offices régionaux de placement, qui n'ont pas d'emploi et sont immédiatement disponibles en vue d'un placement. Peu importe qu'elles touchent, ou non, une indemnité de chômage. Les chômeurs complets cherchent un poste à plein temps; les chômeurs partiels , un poste à temps partiel.
Demandeurs d'emploi inscrits Demandeurs d'emploi inscrits non-chômeurs	Tous les demandeurs d'emploi, chômeurs et non-chômeurs, qui sont inscrits aux offices régionaux de placement et cherchent un emploi. Demandeurs d'emploi qui sont inscrits aux offices régionaux de placement cependant qui, à la différence des chômeurs, ne sont pas immédiatement disponibles pour placement ou ont un emploi. Le nombre de demandeurs d'emploi non-chômeurs correspond à la différence entre le nombre de demandeurs d'emploi enregistrés et celui des chômeurs. Ils sont classés dans les quatre sous-catégories suivantes: nombre de personnes en programme d'emploi temporaire, en programme de reconversion et de perfectionnement, en gain intermédiaire et autres demandeurs d'emploi non-chômeurs.
Programmes d'emploi temporaire (PET)	Programmes financés par l'assurance-chômage dans le but de faciliter l'intégration ou la réinsertion professionnelles des assurés. Ils permettent aux participants de conserver leurs qualifications professionnelles et de développer de nouvelles aptitudes. L'emploi temporaire peut également prendre la forme de stages pratiques dans des entreprises ou dans l'administration ou de semestres de motivation pour les jeunes sortant de l'école.
Reconversion / perfectionnement	Le but des mesures de reconversion et de perfectionnement (cours) est d'améliorer rapidement et sensiblement l'aptitude au placement de l'assuré sur le marché du travail. La mesure peut également prendre la forme de stage de formation dans une entreprise ou dans le cadre d'une entreprise d'entraînement. Conformément à l'art. 60, al. 4, de la loi sur l'assurance-chômage, les demandeurs d'emploi non-chômeurs en mesure de reconversion ou de perfectionnement ne sont pas apte au placement pendant la durée de ladite mesure. Ils sont recensés dans le tableau 2c de la statistique des chômeurs. En revanche, les demandeurs d'emploi chômeurs en mesure de reconversion ou de perfectionnement doivent immédiatement abandonner la mesure si un emploi leur est proposé. Le nombre de ces personnes figure au bas de la page 6.
Gain intermédiaire	Est réputé gain intermédiaire tout gain que le bénéficiaire de l'assurance-chômage retire d'une activité salariée ou indépendante exercée pendant une période de contrôle dans le but d'éviter ou de diminuer le chômage.
Autres demandeurs d'emploi non-chômeurs	Entrent dans cette catégorie les bénéficiaires d'allocations d'initiation au travail, de la contribution aux frais de déplacement quotidien et aux frais de déplacement et de séjour hebdomadaires, des prestations au titre de l'encouragement d'une activité indépendante, les demandeurs d'emploi qui ne sont pas disponibles immédiatement pour placement pour cause de maladie, de service militaire ou d'autres motifs, les personnes licenciées qui restent encore parties à un rapport de travail jusqu'à l'expiration du délai de congé.
Aptitude au placement	Le chômeur est apte au placement lorsqu'il est prêt, en mesure et en droit d'accepter un travail convenable.
Effectifs	Nombre durant le jour de référence. Le dernier jour du mois sert de jour de référence.
Entrées / Sorties	Les entrées donnent la somme des nouvelles inscriptions au chômage avec le statut de 'chômeur' plus les passages du statut de 'non-chômeur' à celui de 'chômeurs'. Inversement, les sorties se composent des désinscriptions de chômeurs et des passages du statut de 'chômeur' à celui de 'non-chômeur'. En outre, au niveau national, d'autres flux sont également mesurables et démontrables (entrées et sorties des agrégats demandeurs d'emploi, non-chômeurs, sous-agrégats non-chômeurs, emplois vacants).
Désaisonnalisation	Méthode permettant d'éliminer la composante saisonnière d'une série chronologique. Le procédé X-12 utilisé ici recalcule toute la série pour chaque nouvelle donnée, d'où les fluctuations possibles des valeurs corrigées d'un mois à l'autre.
Age	Différence entre le jour de référence (dernier jour du mois) et la date de naissance (année et mois) de la personne concernée. La formation des classes se fait par étapes tous les cinq ans.
Chômage des jeunes	Chômeurs de 15 à 24 ans.
Durée écoulée	Différence entre la date de référence et la date d'inscription, déduction faite des périodes non considérées comme du chômage (programme d'occupation, gain intermédiaire, etc.).

Situation	<p>Auparavant actif: fin de l'activité professionnelle non antérieure de plus de 6 mois à l'inscription à l'office régional de placement.</p> <p>Premier emploi: vient de terminer sa formation (les apprentis sont considérés comme auparavant actifs).</p> <p>Reprise d'emploi: après interruption d'activité de 6 mois au moins.</p> <p>Recyclage, perfectionnement: chômeurs aptes au placement en cours de reconversion ou de perfectionnement.</p>
Taux de chômage	Nombre de chômeurs inscrits le jour de référence (dernier jour du mois) divisé par le nombre de personnes actives (depuis le 1 ^{er} janvier 2014: 4'493'249 personnes) selon le cumul des échantillons (pooling) sur la période de 2012 à 2014 des données du relevé structurel qui concernent la vie active de la population, multiplié par 100.
Personnes actives	<p>Personnes actives occupées (au moins une heure par semaine) ou sans emploi.</p> <p>Le taux de chômage est calculé en prenant comme dénominateur le nombre de personnes actives. Ventilé par régions, cantons, nationalités, classes d'âge et selon le sexe, le nombre de personnes actives influence divers tableaux de la statistique du marché du travail du SECO. Exception: pour les branches économiques et les professions, le taux de chômage n'est pas calculé sur la base du nombre de personnes actives, mais du nombre de personnes actives occupées.</p> <p>Depuis 2010, l'Office fédéral de la statistique (OFS) recense chaque année le nombre de personnes actives au moyen d'un échantillonnage dans le cadre du relevé structurel sur la vie active de la population. La réalisation d'un relevé structurel annuel permet de cumuler les résultats sur une période de plusieurs années (pooling). L'intérêt de cette façon de procéder est de disposer de données plus larges dans le domaine des personnes actives. Le SECO ne procède donc plus depuis le 1^{er} janvier 2014 au calcul du taux de chômage sur la base du nombre de personnes actives datant de 2010, mais sur celle de leur nombre déterminé dans le cadre d'un 'pooling' sur la période de 2012 à 2014 à partir de données du relevé structurel.</p> <p>Se fonder sur la méthode d'échantillonnage permet une adaptation plus régulière du dénominateur du taux de chômage que la méthode utilisée auparavant et reposant sur le recensement de la population (enquête exhaustive effectuée tous les dix ans). Le nombre de personnes actives sur lequel se base le SECO englobe également les diplomates et les fonctionnaires internationaux résidant en Suisse</p> <p>(Avant le 31 décembre 1999, le taux de chômage était calculé sur la base du nombre de personnes exerçant une activité lucrative de six heures hebdomadaires au moins. Cette base de calcul n'est plus disponible).</p>
Coefficients de variation des personnes actives	<p>Le coefficient de variation (CV) est une mesure de la dispersion relative, utilisée pour décrire la précision d'une valeur estimative. Il se calcule comme le rapport entre l'écart-type d'une distribution d'échantillonnage et la moyenne de cette distribution, multiplié par 100. (Le coefficient de variation décrit donc l'écart-type relatif d'une distribution d'échantillonnage, permettant ainsi de comparer la dispersion des valeurs mesurées lors de distributions avec des moyennes différentes).</p> <p>S'agissant du taux de chômage, le coefficient de variation permet au SECO de recourir à des lettres pour caractériser l'exactitude du nombre de personnes actives (du dénominateur relatif au taux de chômage): la lettre «A» indique que la valeur publiée peut diverger de la valeur réelle de 0,0 à 1,0 %, «B» de 1,1 à 2,0 %, «C» de 2,1 à 5,0 %, «D» de 5,1 à 10,0 %. Les taux de chômage dont le coefficient de variation des personnes actives présente un écart de plus de 10 % ne sont pas publiés..</p>
Branches économiques	Systématique selon NOGA-2008 (Nomenclature Générale des Activités économiques).
Groupes de professions	Classement selon la nomenclature suisse 2000 des emplois. Attribution à la dernière activité exercée.
Fonctions exercées	<p>Indépendant: propriétaire d'entreprise ou membre d'une société collective ou en commandite.</p> <p>Cadre: exerce des tâches de direction, coordination ou contrôle.</p> <p>Spécialiste: exécute des tâches complexes et sous sa responsabilité.</p> <p>Auxiliaire: exécute des tâches simples et ne nécessitant pas de formation élémentaire.</p> <p>Apprenti: fin ou rupture d'un apprentissage ou d'une formation élémentaire.</p> <p>Stagiaire: Personne au terme de la scolarité obligatoire ou d'une formation en Haute école disposant d'une brève expérience pratique dans un métier (en général 3 à 6 mois).</p> <p>Ecolier, étudiant: fin ou rupture d'une formation dans un établissement d'enseignement.</p> <p>Travailleur à domicile: effectue des travaux à la maison pour le compte d'une entreprise.</p>
Chômeurs de longue durée	Personnes au chômage depuis plus d'une année.
Places vacantes	Les places vacantes sont annoncées volontairement aux offices régionaux de placement qui gèrent les

annoncées	registres correspondants. Depuis le mois de juin 2009, une place vacante annoncée n'est plus automatiquement retirée une fois sa date de validité passée: désormais, le conseiller ORP dispose d'un mois supplémentaire, une fois la date de validité atteinte, pour décider si la place vacante est définitivement retirée ou si la date de validité est prolongée. Dans ce dernier cas de figure, la place vacante reste dans l'effectif.
Temps de travail	Plein temps: 90% ou plus du temps de travail habituel. Temps partiel: moins de 90% de ce temps.
Missing Values	Dans certains tableaux des valeurs manquent ce qui fait que le total indiqué ne correspond pas à la somme des valeurs.
...	Donnée non connue, sans objet ou non mentionnée pour des raisons statistiques.
-	Valeur nulle.
Définition de la notion de fin de droits	<p>Un chômeur en fin de droits est un chômeur qui a épuisé son droit maximum aux indemnités journalières ou dont le droit aux indemnités journalières s'est éteint à l'expiration du délai-cadre de deux ans sans qu'il n'ait pu ouvrir un nouveau délai-cadre d'indemnisation. Le chômeur arrive en fin de droits dans le mois au cours duquel il a touché sa dernière indemnité journalière.</p> <p>Le nombre maximum d'indemnités journalières dépend de la durée de cotisation et de l'âge. La réglementation est la suivante depuis le 1er avril 2011:</p> <ul style="list-style-type: none">- Ont droit à 260 indemnités journalières au maximum, les personnes dont la période de cotisation à l'assurance-chômage est de douze mois au moins tout en étant inférieure à 18 mois au cours des deux années précédant le chômage.- Les personnes dont la durée de cotisation est supérieure à 18 mois ont droit à 400 indemnités journalières.- Ont droit à 520 indemnités journalières, les personnes qui ont cotisé au moins 22 mois et ont plus de 55 ans ou bénéficient d'une rente-invalidité correspondant à un taux d'invalidité d'au moins 40 %.- Les personnes jusqu'à 25 ans qui n'ont pas de charge d'entretien envers des tiers et dont la durée de cotisation est d'au moins douze mois ont droit au maximum à 200 indemnités journalières.- Les personnes qui sont libérées des conditions relatives à la période de cotisation peuvent toucher au maximum 90 indemnités journalières.- Les personnes qui ont ouvert un délai-cadre dans les quatre ans qui précèdent l'âge de la retraite AVS peuvent toucher 120 indemnités journalières supplémentaires. <p>Les conditions relatives au nombre maximum d'indemnités journalières étaient les suivantes entre le 1er juillet 2003 et le 31 mars 2011:</p> <ul style="list-style-type: none">- Avait droit à 400 indemnités journalières l'assuré qui avait payé des cotisations à l'assurance-chômage pendant douze mois au moins- Celui qui justifiait d'une période de cotisation de 18 mois et qui était âgé de plus de 55 ans ou touchait une rente de l'assurance-invalidité ou de l'assurance-accidents avait droit à 520 indemnités journalières.- Les personnes qui avaient ouvert un délai-cadre dans les quatre ans qui précèdent l'âge de la retraite AVS pouvaient toucher 120 indemnités journalières supplémentaires.- Celui qui était libéré des conditions relatives à la période de cotisation avait droit à 260 indemnités journalières au plus.- Les personnes qui avaient droit à 400 indemnités journalières pouvaient toucher 120 indemnités journalières supplémentaires lorsque le taux de chômage des six derniers mois était supérieur à 5 % dans leur canton ou leur région de domicile. Le canton devait alors prendre en charge 20 % des coûts de ces indemnités supplémentaires. <p>Entre janvier 1997 et juin 2003, il suffisait d'avoir cotisé pendant six mois durant les deux ans qui précédaient le chômage pour ouvrir un délai-cadre d'indemnisation de deux ans. La plupart des assurés avaient droit à 520 indemnités journalières.</p> <p>Avant 1997, le nombre d'indemnités journalières versées par l'assurance-chômage dépendait de la période de cotisation: six mois de cotisation donnaient droit à 170 indemnités journalières, douze mois à 250 et 18 mois à 400.</p> <p>Pour des raisons pratiques liées aux versements, les données des caisses de chômage sur le nombre de chômeurs arrivés en fin de droits dans un mois donné ne sont disponibles qu'avec un décalage de deux mois.</p> <p>On entend par là la réduction temporaire de l'horaire de travail ou la mise en disponibilité totale temporaire de travailleurs assortie normalement d'une réduction de salaire correspondante sous maintien du contrat de travail. Sont également considérés comme réductions de l'horaire de travail les arrêts de travail dus à des mesures prises par l'autorité ou d'autres circonstances indépendantes de la volonté de l'employeur. Un secteur d'exploitation peut, dans des cas particuliers, être assimilé à une entreprise. L'introduction de réductions de l'horaire de travail dans l'entreprise doit viser à pallier un recul temporaire des activités et à préserver des emplois. L'indemnité en cas de réduction de l'horaire de travail offre ainsi aux employeurs une alternative aux licenciements.</p> <p>La statistique recense les réductions de l'horaire de travail décomptées et indemnisées par les caisses. Pour des raisons d'ordre pratique liées au versement des indemnités, les données des caisses de chômage sur les réductions de l'horaire de travail décomptées ne sont disponibles qu'après un délai de deux mois.</p>