



Schweizerische Eidgenossenschaft  
Confédération suisse  
Confederazione Svizzera  
Confederaziun svizra

Eidgenössisches Departement für  
Wirtschaft, Bildung und Forschung WBF  
Staatssekretariat für Wirtschaft SECO

# Die Lage auf dem Arbeitsmarkt

**Oktober 2023**

**7. November 2023**

**Herausgeber:**

Schweizerische Eidgenossenschaft  
Confédération suisse  
Confederazione Svizzera  
Confederaziun svizra

Staatssekretariat für Wirtschaft SECO

Direktion für Arbeit

Holikofenweg 36

CH-3003 Bern

Tel. ++41 58 462 56 56

Fax ++41 58 462 56 00

[www.seco.admin.ch](http://www.seco.admin.ch)

E-Mail: [info@seco.admin.ch](mailto:info@seco.admin.ch)

**Periodizität:**

„Die Lage auf dem Arbeitsmarkt“

erscheint monatlich in deutscher, französischer  
und italienischer Sprache

**Internet:**

[www.seco.admin.ch](http://www.seco.admin.ch)

[www.arbeit.swiss](http://www.arbeit.swiss)

[www.amstat.ch](http://www.amstat.ch) (Statistik und Arbeitsmarktanalysen)



## INHALTSVERZEICHNIS

### KURZÜBERSICHT

Kennzahlenübersicht	5
---------------------	---

### TABELLEN UND GRAFIKEN

T1a: Registrierte Arbeitslose	6
T1b: Arbeitslosenquote	7
G1: Registrierte Arbeitslose nach ausgewählten Merkmalen	7
T2a: Registrierte Arbeitslose nach Kantonen	8
T2b: Arbeitslosenquote nach Kantonen	9
T2c: Registrierte Stellensuchende nach Kantonen	10
G2: Grafik: Anteile der registrierten nichtarbeitslosen Stellensuchenden	12
G3: Registrierte Stellensuchende und Arbeitslose	13
G4: Anteil der Langzeitarbeitslosen am Total der Arbeitslosen	13
G5: Arbeitslosenquote nach Kantonen	14
G6: Arbeitslosenquote nach Kantonen	14
T3: Registrierte Arbeitslose nach Wirtschaftszweigen	15
T4a: Registrierte Arbeitslose nach Berufshauptgruppen	16
T4b: Registrierte Arbeitslose nach Ausbildungsstufen	16
T5: Registrierte Arbeitslose nach Altersklassen	17
T6: Registrierte Arbeitslose nach zuletzt ausgeübter Funktion	18
G7: Registrierte Arbeitslose nach zuletzt ausgeübter Funktion	18
T7: Langzeitarbeitslose	19
T8: Jugendarbeitslosigkeit (15-24 Jahre)	20
T9: Gemeldete offene Stellen	21
T10: Zeitreihe registrierte Arbeitslose	22
T11: Zeitreihe Arbeitslosenquote	22
T12: Zeitreihe registrierte Stellensuchende	23
T13: Abgerechnete Kurzarbeit	24
G8: Kurzarbeit, abgerechnete ausgefallene Arbeitsstunden	24
T14: Aussteuerungen aus der Arbeitslosenversicherung	25
G9: Aussteuerungen aus der Arbeitslosenversicherung	25

ERLÄUTERUNGEN	26
---------------	----

### **Registrierte Arbeitslosigkeit im Oktober 2023**

Gemäss den Erhebungen des Staatssekretariats für Wirtschaft (SECO) waren Ende Oktober 2023 93'563 Arbeitslose bei den Regionalen Arbeitsvermittlungszentren (RAV) eingeschrieben, 2'737 mehr als im Vormonat. Die Arbeitslosenquote verharrte bei 2,0% im Berichtsmonat. Gegenüber dem Vorjahresmonat erhöhte sich die Arbeitslosigkeit um 3'927 Personen (+4,4%).

### **Jugendarbeitslosigkeit im Oktober 2023**

Die Jugendarbeitslosigkeit (15- bis 24-Jährige) verringerte sich um 348 Personen (-3,6%) auf 9'431. Im Vergleich zum Vorjahresmonat entspricht dies einer Zunahme um 741 Personen (+8,5%).

### **Arbeitslose 50-64 Jahre im Oktober 2023**

Die Anzahl der Arbeitslosen 50-64 Jahre erhöhte sich um 998 Personen (+3,9%) auf 26'354. Im Vergleich zum Vorjahresmonat entspricht dies einer Abnahme um 1'040 Personen (-3,8%).

### **Stellensuchende im Oktober 2023**

Insgesamt wurden 160'373 Stellensuchende registriert, 6'838 mehr als im Vormonat. Gegenüber der Vorjahresperiode erhöhte sich diese Zahl damit um 279 Personen (+0,2%).

### **Gemeldete offene Stellen im Oktober 2023**

Auf den 1. Juli 2018 wurde die Stellenmeldepflicht für Berufsarten mit einer Arbeitslosenquote von mindestens 8% schweizweit eingeführt, seit 1. Januar 2020 gilt ein Schwellenwert von 5%. Die Zahl der bei den RAV gemeldeten offenen Stellen verringerte sich im Oktober um 1'292 auf 45'899 Stellen. Von den 45'899 Stellen unterlagen 27'496 Stellen der Meldepflicht.

### **Abgerechnete Kurzarbeit im August 2023**

Im August 2023 waren 1'023 Personen von Kurzarbeit betroffen, 673 Personen weniger (-39,7%) als im Vormonat. Die Anzahl der betroffenen Betriebe verringerte sich um 36 Einheiten (-42,9%) auf 48. Die ausgefallenen Arbeitsstunden nahmen um 17'605 (-21,9%) auf 62'945 Stunden ab. In der entsprechenden Vorjahresperiode (August 2022) waren 150'747 Ausfallstunden registriert worden, welche sich auf 2'961 Personen in 388 Betrieben verteilt hatten.

### **Aussteuerungen im August 2023**

Gemäss vorläufigen Angaben der Arbeitslosenversicherungskassen belief sich die Zahl der Personen, welche ihr Recht auf Arbeitslosenentschädigung im Verlauf des Monats August 2023 ausgeschöpft hatten, auf 2'117 Personen.

## Kennzahlenübersicht

ARBEITSLOSIGKEIT	Oktober 2023	September 2023	Oktober 2022	Veränderung zum			
				Vormonat		Vorjahr	
				absolut	in %	absolut	in %
- Arbeitslosenzahl	93'563	90'826	89'636	2'737	3.0	3'927	4.4
- Arbeitslosenquote	2.0%	2.0%	1.9%	...	- *)	...	0.1 *)
- Jugendarbeitslosenzahl **)	9'431	9'779	8'690	-348	-3.6	741	8.5
- Jugendarbeitslosenquote	2.1%	2.2%	1.9%	...	-0.1 *)	...	0.2 *)
- Arbeitslosenzahl 50-64 Jahre	26'354	25'356	27'394	998	3.9	-1'040	-3.8
- Arbeitslosenquote 50-64 Jahre	1.9%	1.8%	1.9%	...	0.1 *)	...	- *)
- Langzeitarbeitslose	10'757	10'743	16'125	14	0.1	-5'368	-33.3
- Stellensuchende	160'373	153'535	160'094	6'838	4.5	279	0.2
<b>GEMELDETE OFFENE STELLEN</b>	<b>45'899</b>	<b>47'191</b>	<b>62'889</b>	<b>-1'292</b>	<b>-2.7</b>	<b>-16'990</b>	<b>-27.0</b>

\*) in Prozentpunkten

\*\*) 15- bis 24-Jährige

Neben der SECO-Statistik zur registrierten Arbeitslosigkeit besteht in der Schweiz seit 1991 eine zweite Statistik mit Resultaten zur Erwerbslosigkeit, die Schweizerische Arbeitskräfteerhebung SAKE des Bundesamtes für Statistik BFS. Diese basiert auf den Richtlinien des internationalen Arbeitsamtes (IAA/ILO/BIT) und der EUROSTAT und wird für internationale Vergleiche beigezogen. Die beiden Statistiken unterscheiden sich in der Erhebungsmethode. Im Unterschied zum SECO (monatliche Vollerhebung der registrierten Arbeitslosen bei den RAV) stützt sich das BFS auf vierteljährlich durchgeführte Stichprobenerhebungen mit Telefoninterviews und Hochrechnungen. Die unterschiedlichen Erhebungsmethoden führen zu unterschiedlichen Ergebnissen, jedoch ergänzen sich die Erkenntnisse aus beiden Statistiken.

## T1a: Registrierte Arbeitslose

Jahresdurchschn.		Sept. 2023		Oktober 2023							
2021	2022			Bestände		Veränderung zum				Zu- und Abgänge	
				Vormonat		Vorjahresmonat					
Anzahl	Anteil (in %)	absolut		relativ (in %)	absolut	relativ (in %)	Zugänge	Abgänge			
137614	99577	90826	<b>Total</b>	<b>93563</b>	100.0	2737	3.0	3927	4.4	29855	27118
...	...	96859	<b>Saisonbereinigt <sup>1)</sup></b>	<b>97722</b>	...	863	0.9	...	...	...	...
			<b>Nach Regionen:</b>								
86243	59912	53327	<b>Deutsche Schweiz</b>	<b>55045</b>	58.8	1718	3.2	2297	4.4	18533	16822
51372	39665	37499	<b>Westschweiz und Tessin</b>	<b>38518</b>	41.2	1019	2.7	1630	4.4	11322	10296
			<b>Nach Geschlecht:</b>								
60741	44409	41099	<b>Frauen</b>	<b>41891</b>	44.8	792	1.9	407	1.0	13128	12335
76874	55167	49727	<b>Männer</b>	<b>51672</b>	55.2	1945	3.9	3520	7.3	16727	14783
			<b>Nach Nationalität:</b>								
71221	50828	45668	<b>Schweizer</b>	<b>46288</b>	49.5	620	1.4	-84	-0.2	13814	13214
66393	48749	45158	<b>Ausländer</b>	<b>47275</b>	50.5	2117	4.7	4011	9.3	16041	13904
			<b>Nach Alter: <sup>2)</sup></b>								
13360	8953	9779	<b>15-24 Jahre</b>	<b>9431</b>	10.1	-348	-3.6	741	8.5	3777	3991
83178	59692	55604	<b>25-49 Jahre</b>	<b>57668</b>	61.6	2064	3.7	4219	7.9	18745	16646
40955	30807	25356	<b>50-64 Jahre</b>	<b>26354</b>	28.2	998	3.9	-1040	-3.8	7324	6393
			<b>Nach Arbeitszeit:</b>								
112031	80331	73973	<b>Vollzeit</b>	<b>76567</b>	81.8	2594	3.5	4736	6.6	24905	22279
25584	19246	16853	<b>Teilzeit</b>	<b>16996</b>	18.2	143	0.8	-809	-4.5	4950	4839
			<b>Nach bisheriger Dauer:</b>								
69871	57996	59774	<b>1-6 Monate</b>	<b>62412</b>	66.7	2638	4.4	7015	12.7	...	...
35474	20554	20309	<b>7-12 Monate</b>	<b>20394</b>	21.8	85	0.4	2280	12.6	...	...
32269	21026	10743	<b>&gt; 1 Jahr</b>	<b>10757</b>	11.5	14	0.1	-5368	-33.3	...	...
			<b>Nach Erwerbssituation:</b>								
130711	93850	85053	<b>Vorher erwerbstätig</b>	<b>87860</b>	93.9	2807	3.3	3880	4.6	...	...
3104	2678	2874	<b>Erstmals auf Stellensuche</b>	<b>2762</b>	3.0	-112	-3.9	-34	-1.2	...	...
3800	3050	2899	<b>Wiedereintritt ins Erwerbsl.</b>	<b>2941</b>	3.1	42	1.4	81	2.8	...	...

Erläuterungen siehe Seiten 26-28.

<sup>1)</sup> Es wird das Saisonbereinigungsverfahren X-13 verwendet. Das Verfahren berechnet die Zeitreihe mit jedem zusätzlichen Wert neu, so dass die bereinigten Werte von einem Monat zum anderen variieren können. Diese Werte sind kursiv dargestellt.

<sup>2)</sup> 65 und mehr: 110 Arbeitslose im Oktober 2023.

Von den 93563 Arbeitslosen nahmen 9647 Personen an einer Umschulungs- oder Weiterbildungsmassnahme teil.

### T1b: Arbeitslosenquote

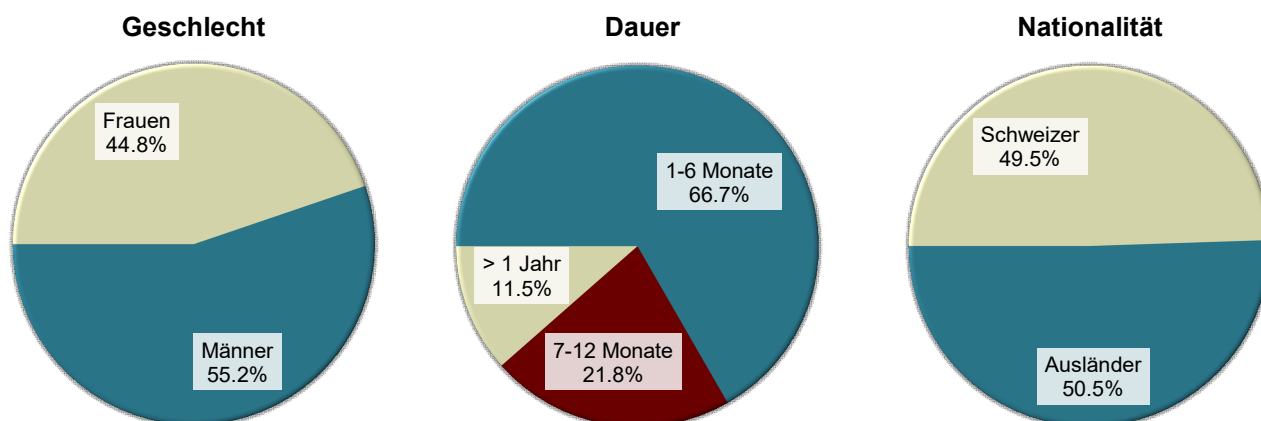
Jahresdurchschnitt		September 2023		Oktober 2023		
2021	2022			Quote VK <sup>1)</sup>	Veränderung in Prozentpunkten zum	
Quote				Vormonat	Vorjahres- monat	
3.0	2.2	2.0	<b>Total</b>	2.0 A	- 0.1	
...	...	2.1	<b>Saisonbereinigt <sup>2)</sup></b>	2.1 A	- ...	
<b>Nach Regionen:</b>						
2.6	1.8	1.6	<b>Deutsche Schweiz</b>	1.7 A	0.1 0.1	
3.9	3.0	2.9	<b>Westschweiz und Tessin</b>	3.0 A	0.1 0.2	
<b>Nach Geschlecht:</b>						
2.9	2.1	1.9	<b>Frauen</b>	2.0 A	0.1 0.1	
3.1	2.2	2.0	<b>Männer</b>	2.1 A	0.1 0.1	
<b>Nach Nationalität:</b>						
2.1	1.5	1.4	<b>Schweizer</b>	1.4 A	- -	
5.2	3.8	3.5	<b>Ausländer</b>	3.7 A	0.2 0.3	
<b>Nach Alter:</b>						
3.0	2.0	2.2	<b>15-24 Jahre</b>	2.1 A	-0.1 0.2	
3.2	2.3	2.1	<b>25-49 Jahre</b>	2.2 A	0.1 0.2	
2.9	2.2	1.8	<b>50-64 Jahre</b>	1.9 A	0.1 -	

Erläuterungen siehe Seiten 26-28.

<sup>1)</sup> Variationskoeffizient: A=0.0-1.0%, B=1.1-2.0%, C=2.1-5.0%, D=5.1-10.0%, E=10.1-16.5%, F=16.6-25.0%, G>25%.

<sup>2)</sup> Es wird das Saisonbereinigungsverfahren X-13 verwendet. Das Verfahren berechnet die Zeitreihe mit jedem zusätzlichen Wert neu, so dass die bereinigten Werte von einem Monat zum anderen variieren können. Diese Werte sind kursiv dargestellt.

### G1: Registrierte Arbeitslose nach ausgewählten Merkmalen Oktober 2023



## T2a: Registrierte Arbeitslose nach Kantonen

Jahresdurchschnitt		Sept. 2023		Oktober 2023							
2021	2022			Bestände		Veränderung zum				Zu- und Abgänge	
Bestände		Vormonat		Vorjahresmonat							
Anzahl	Anteil (in %)	absolut		relativ (in %)	absolut	relativ (in %)	Zugänge	Abgänge			
137614	99577	90826	<b>Total</b>	<b>93563</b>	100.0	2737	3.0	3927	4.4	29855	27118
24895	15873	15132	<b>Zürich</b>	<b>15507</b>	16.6	375	2.5	1695	12.3	4986	4606
13509	9261	7456	<b>Bern</b>	<b>7842</b>	8.4	386	5.2	-219	-2.7	2466	2079
4752	3101	2619	<b>Luzern</b>	<b>2693</b>	2.9	74	2.8	51	1.9	1021	948
224	160	142	<b>Uri</b>	<b>156</b>	0.2	14	9.9	31	24.8	68	53
1121	721	677	<b>Schwyz</b>	<b>701</b>	0.7	24	3.5	60	9.4	242	218
220	134	121	<b>Obwalden</b>	<b>126</b>	0.1	5	4.1	2	1.6	57	49
325	189	154	<b>Nidwalden</b>	<b>167</b>	0.2	13	8.4	5	3.1	77	64
448	293	256	<b>Glarus</b>	<b>249</b>	0.3	-7	-2.7	-21	-7.8	79	88
1724	1216	1202	<b>Zug</b>	<b>1225</b>	1.3	23	1.9	150	14.0	360	339
5266	3970	3470	<b>Freiburg</b>	<b>3427</b>	3.7	-43	-1.2	-51	-1.5	1165	1210
4356	3289	2817	<b>Solothurn</b>	<b>2815</b>	3.0	-2	-0.1	28	1.0	1086	1090
3900	3079	2995	<b>Basel-Stadt</b>	<b>3137</b>	3.4	142	4.7	291	10.2	786	645
3653	2766	2678	<b>Basel-Landschaft</b>	<b>2653</b>	2.8	-25	-0.9	128	5.1	827	849
1435	1088	1113	<b>Schaffhausen</b>	<b>1115</b>	1.2	2	0.2	56	5.3	296	293
552	382	333	<b>Appenzell A.Rh.</b>	<b>365</b>	0.4	32	9.6	11	3.1	143	114
67	42	45	<b>Appenzell I.Rh.</b>	<b>38</b>	0.0	-7	-15.6	9	31.0	13	20
6647	4653	4092	<b>St. Gallen</b>	<b>4177</b>	4.5	85	2.1	38	0.9	1777	1688
1667	1071	734	<b>Graubünden</b>	<b>1108</b>	1.2	374	51.0	18	1.7	714	347
12993	9596	8052	<b>Aargau</b>	<b>8184</b>	8.7	132	1.6	-144	-1.7	2573	2444
3757	2997	2709	<b>Thurgau</b>	<b>2787</b>	3.0	78	2.9	108	4.0	962	888
5352	4360	3642	<b>Tessin</b>	<b>3843</b>	4.1	201	5.5	-154	-3.9	1332	1132
16979	13489	13709	<b>Waadt</b>	<b>13855</b>	14.8	146	1.1	931	7.2	3970	3816
5756	4111	3505	<b>Wallis</b>	<b>3816</b>	4.1	311	8.9	334	9.6	1540	1221
3880	2694	2300	<b>Neuenburg</b>	<b>2428</b>	2.6	128	5.6	17	0.7	650	525
12360	9683	9672	<b>Genf</b>	<b>9904</b>	10.6	232	2.4	541	5.8	2354	2127
1778	1358	1201	<b>Jura</b>	<b>1245</b>	1.3	44	3.7	12	1.0	311	265

Erläuterungen siehe Seiten 26-28.



**T2b: Arbeitslosenquote nach Kantonen**

Jahresdurchschnitt		September 2023		Oktober 2023		
2021	2022			Quote VK <sup>1)</sup>		Veränderung in Prozentpunkten zum
Quote				Vormonat	Vorjahres- monat	
3.0	2.2	2.0	<b>Total</b>	<b>2.0</b> A	-	0.1
2.9	1.8	1.8	<b>Zürich</b>	<b>1.8</b> A	-	0.2
2.4	1.7	1.3	<b>Bern</b>	<b>1.4</b> A	0.1	-
2.1	1.3	1.1	<b>Luzern</b>	<b>1.2</b> A	0.1	-
1.2	0.8	0.7	<b>Uri</b>	<b>0.8</b> C	0.1	0.2
1.2	0.8	0.8	<b>Schwyz</b>	<b>0.8</b> A	-	0.1
1.0	0.6	0.6	<b>Obwalden</b>	<b>0.6</b> C	-	-
1.3	0.8	0.6	<b>Nidwalden</b>	<b>0.7</b> B	0.1	-
2.0	1.3	1.2	<b>Glarus</b>	<b>1.1</b> B	-0.1	-0.1
2.5	1.7	1.7	<b>Zug</b>	<b>1.7</b> B	-	0.2
3.0	2.3	2.0	<b>Freiburg</b>	<b>2.0</b> A	-	-
2.9	2.2	1.9	<b>Solothurn</b>	<b>1.9</b> A	-	-
3.9	3.0	3.0	<b>Basel-Stadt</b>	<b>3.1</b> A	0.1	0.3
2.5	1.9	1.8	<b>Basel-Landschaft</b>	<b>1.8</b> A	-	0.1
3.3	2.5	2.6	<b>Schaffhausen</b>	<b>2.6</b> B	-	0.2
1.9	1.3	1.1	<b>Appenzell A.Rh.</b>	<b>1.2</b> B	0.1	-
0.8	0.5	0.5	<b>Appenzell I.Rh.</b>	<b>0.4</b> C	-0.1	0.1
2.4	1.7	1.5	<b>St. Gallen</b>	<b>1.5</b> A	-	-
1.6	1.0	0.7	<b>Graubünden</b>	<b>1.0</b> A	0.3	-
3.4	2.5	2.1	<b>Aargau</b>	<b>2.2</b> A	0.1	-
2.4	2.0	1.8	<b>Thurgau</b>	<b>1.8</b> A	-	0.1
3.2	2.6	2.2	<b>Tessin</b>	<b>2.3</b> A	0.1	-0.1
4.1	3.3	3.3	<b>Waadt</b>	<b>3.3</b> A	-	0.2
3.3	2.3	2.0	<b>Wallis</b>	<b>2.2</b> A	0.2	0.2
4.4	3.0	2.6	<b>Neuenburg</b>	<b>2.7</b> A	0.1	-
5.0	3.9	3.9	<b>Genf</b>	<b>4.0</b> A	0.1	0.2
4.9	3.7	3.3	<b>Jura</b>	<b>3.4</b> B	0.1	-

Erläuterungen siehe Seiten 26-28.

<sup>1)</sup> Variationskoeffizient: A=0.0-1.0%, B=1.1-2.0%, C=2.1-5.0%, D=5.1-10.0%, E=10.1-16.5%, F=16.6-25.0%, G>25%.

Ohne Berücksichtigung des Einflusses der kantonalen Arbeitslosenhilfe/Sozialhilfe würde die Arbeitslosenquote in folgenden Kantonen um folgende Prozentpunkte tiefer ausfallen:  
 VD (-0.3), SH (-0.1).

## T2c: Registrierte Stellensuchende nach Kantonen

Jahresdurchschnitt		Sept. 2023		Oktober 2023					
2021	2022			Bestände		Veränderung zum			
				Vormonat		Vorjahresmonat			
Anzahl	Anteil (in %)	absolut		relativ (in %)	absolut	relativ (in %)			
228930	175549	153535	<b>Total</b>	<b>160373</b>	100.0	6838	4.5	279	0.2
40466	27759	24441	<b>Zürich</b>	<b>25474</b>	15.9	1033	4.2	1206	5.0
21369	15930	12735	<b>Bern</b>	<b>13419</b>	8.4	684	5.4	-811	-5.7
8287	5924	4920	<b>Luzern</b>	<b>5120</b>	3.2	200	4.1	-169	-3.2
458	321	316	<b>Uri</b>	<b>335</b>	0.2	19	6.0	66	24.5
2303	1591	1501	<b>Schwyz</b>	<b>1602</b>	1.0	101	6.7	175	12.3
382	246	214	<b>Obwalden</b>	<b>229</b>	0.1	15	7.0	6	2.7
546	344	288	<b>Nidwalden</b>	<b>297</b>	0.2	9	3.1	-	-
762	549	442	<b>Glarus</b>	<b>447</b>	0.3	5	1.1	-63	-12.4
2770	2122	1925	<b>Zug</b>	<b>2014</b>	1.3	89	4.6	49	2.5
9391	7747	6828	<b>Freiburg</b>	<b>7101</b>	4.4	273	4.0	-62	-0.9
7833	6105	4936	<b>Solothurn</b>	<b>5090</b>	3.2	154	3.1	-303	-5.6
6104	5010	4899	<b>Basel-Stadt</b>	<b>5088</b>	3.2	189	3.9	454	9.8
6457	5131	4572	<b>Basel-Landschaft</b>	<b>4785</b>	3.0	213	4.7	113	2.4
2800	2163	1851	<b>Schaffhausen</b>	<b>1910</b>	1.2	59	3.2	-105	-5.2
981	741	645	<b>Appenzell A.Rh.</b>	<b>672</b>	0.4	27	4.2	-15	-2.2
114	80	65	<b>Appenzell I.Rh.</b>	<b>62</b>	0.0	-3	-4.6	-6	-8.8
12774	9475	8208	<b>St. Gallen</b>	<b>8551</b>	5.3	343	4.2	-27	-0.3
2814	1974	1473	<b>Graubünden</b>	<b>1927</b>	1.2	454	30.8	33	1.7
20655	16100	13271	<b>Aargau</b>	<b>13708</b>	8.5	437	3.3	-640	-4.5
7266	5877	5055	<b>Thurgau</b>	<b>5316</b>	3.3	261	5.2	-66	-1.2
9906	8660	7231	<b>Tessin</b>	<b>7946</b>	5.0	715	9.9	-461	-5.5
27935	22935	21859	<b>Waadt</b>	<b>22326</b>	13.9	467	2.1	462	2.1
9406	7054	5943	<b>Wallis</b>	<b>6374</b>	4.0	431	7.3	331	5.5
6235	4569	4059	<b>Neuenburg</b>	<b>4237</b>	2.6	178	4.4	-20	-0.5
18414	15171	14222	<b>Genf</b>	<b>14670</b>	9.1	448	3.2	249	1.7
2505	1972	1636	<b>Jura</b>	<b>1673</b>	1.0	37	2.3	-117	-6.5

Erläuterungen siehe Seiten 26-28.

Oktober  
2023

Erwerbssituation der nichtarbeitslosen Stellensuchenden 1)

Kantone	Programme zur vorübergehenden Beschäftigung	Veränderungen zum Vormonat		Umschulung / Weiterbildung 2)	Veränderungen zum Vormonat		Zwischenverdienst	Veränderungen zum Vormonat		übrige nicht-arbeitslose Stellensuchende	Veränderungen zum Vormonat	
		absolut	relativ (in %)		absolut	relativ (in %)		absolut	relativ (in %)		absolut	relativ (in %)
CH	<b>7129</b>	845	13.4	<b>798</b>	106	15.3	<b>28459</b>	548	2.0	<b>30424</b>	2602	9.4
ZH	<b>793</b>	81	11.4	<b>2</b>	-2	-50.0	<b>3274</b>	49	1.5	<b>5898</b>	530	9.9
BE	<b>388</b>	34	9.6	-	-1	-100.0	<b>2193</b>	27	1.2	<b>2996</b>	238	8.6
LU	<b>278</b>	24	9.4	<b>1</b>	-	-	<b>865</b>	11	1.3	<b>1283</b>	91	7.6
UR	<b>46</b>	-	-	-	-	-	<b>69</b>	3	4.5	<b>64</b>	2	3.2
SZ	<b>93</b>	-	-	-	-	-	<b>188</b>	4	2.2	<b>620</b>	73	13.3
OW	<b>18</b>	2	12.5	-	-	-	<b>28</b>	4	16.7	<b>57</b>	4	7.5
NW	<b>15</b>	-	-	-	-	-	<b>47</b>	3	6.8	<b>68</b>	-7	-9.3
GL	<b>20</b>	2	11.1	-	-	-	<b>78</b>	-3	-3.7	<b>100</b>	13	14.9
ZG	<b>116</b>	15	14.9	-	-	-	<b>256</b>	7	2.8	<b>417</b>	44	11.8
FR	<b>567</b>	157	38.3	-	-	-	<b>1566</b>	24	1.6	<b>1541</b>	135	9.6
SO	<b>169</b>	37	28.0	<b>4</b>	-1	-20.0	<b>1089</b>	37	3.5	<b>1013</b>	83	8.9
BS	<b>115</b>	16	16.2	-	-	-	<b>745</b>	1	0.1	<b>1091</b>	30	2.8
BL	<b>95</b>	23	31.9	<b>99</b>	46	86.8	<b>870</b>	14	1.6	<b>1068</b>	155	17.0
SH	<b>25</b>	-3	-10.7	-	-	-	<b>356</b>	29	8.9	<b>414</b>	31	8.1
AR	<b>18</b>	-5	-21.7	<b>1</b>	1	-	<b>126</b>	5	4.1	<b>162</b>	-6	-3.6
AI	<b>1</b>	1	-	-	-	-	<b>11</b>	4	57.1	<b>12</b>	-1	-7.7
SG	<b>397</b>	32	8.8	<b>264</b>	61	30.0	<b>1496</b>	14	0.9	<b>2217</b>	151	7.3
GR	<b>146</b>	7	5.0	-	-	-	<b>320</b>	21	7.0	<b>353</b>	52	17.3
AG	<b>329</b>	56	20.5	-	-	-	<b>2543</b>	9	0.4	<b>2652</b>	240	10.0
TG	<b>321</b>	31	10.7	-	-	-	<b>950</b>	19	2.0	<b>1258</b>	133	11.8
TI	<b>614</b>	58	10.4	-	-	-	<b>1838</b>	2	0.1	<b>1651</b>	454	37.9
VD	<b>1276</b>	111	9.5	<b>303</b>	10	3.4	<b>4276</b>	151	3.7	<b>2616</b>	49	1.9
VS	<b>509</b>	61	13.6	<b>87</b>	-10	-10.3	<b>1359</b>	10	0.7	<b>603</b>	59	10.8
NE	<b>133</b>	21	18.8	-	-	-	<b>775</b>	24	3.2	<b>901</b>	5	0.6
GE	<b>604</b>	84	16.2	<b>37</b>	2	5.7	<b>2836</b>	73	2.6	<b>1289</b>	57	4.6
JU	<b>43</b>	-	-	-	-	-	<b>305</b>	6	2.0	<b>80</b>	-13	-14.0

Erläuterungen siehe Seiten 26-28.

<sup>1)</sup> Registrierte Stellensuchende minus registrierte Arbeitslose = nichtarbeitslose Stellensuchende.

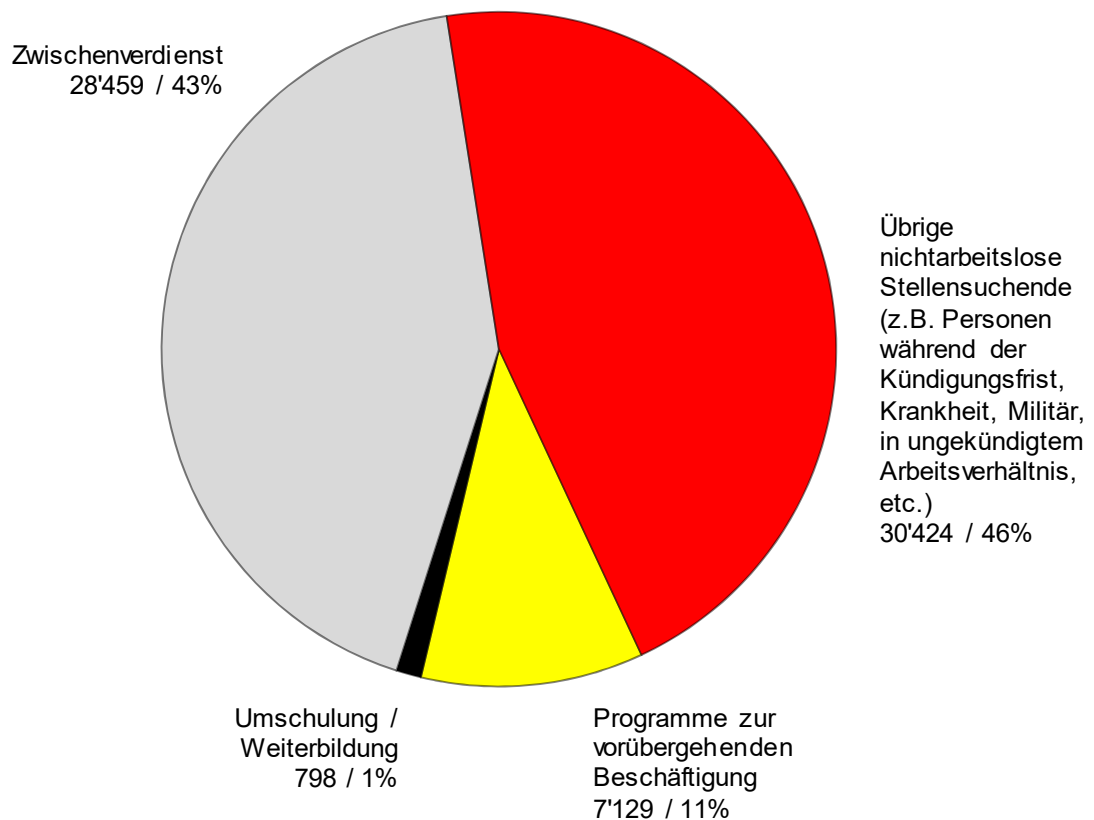
<sup>2)</sup> Gezählt sind Personen, welche gemäss Artikel 60 Absatz 4 des Arbeitslosenversicherungsgesetzes während der Dauer der Umschulung- oder Weiterbildungsmassnahme nicht vermittelbar sind.

## Registrierte nichtarbeitslose Stellensuchende

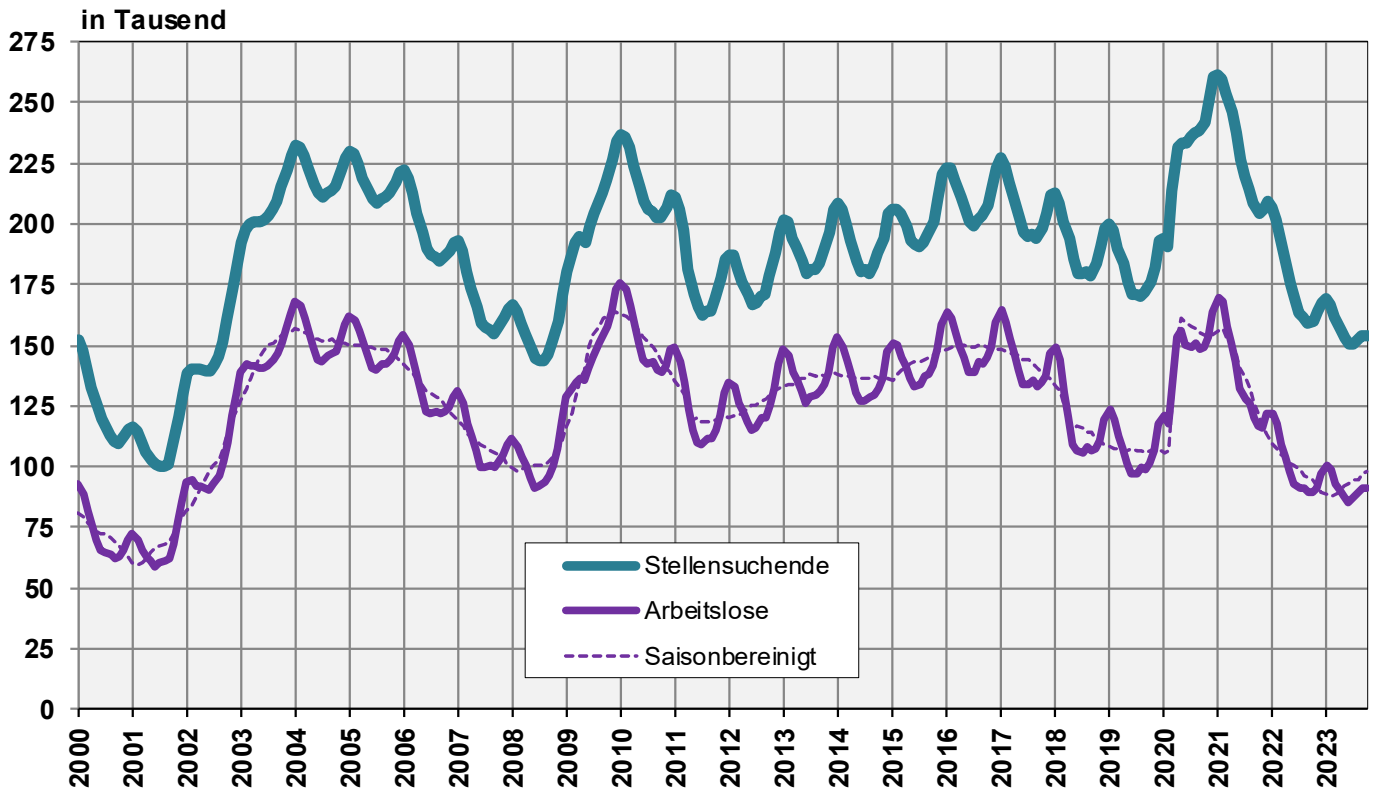
Registrierte **nichtarbeitslose Stellensuchende** sind jene Personen, die bei einem Regionalen Arbeitsvermittlungszentrum registriert, jedoch - im Unterschied zu den Arbeitslosen - entweder nicht sofort vermittelbar sind oder aber über eine Arbeit verfügen.

- Die registrierten nichtarbeitslosen Stellensuchenden entsprechen der Differenz zwischen dem Total der registrierten Stellensuchenden und den Arbeitslosen.
- Als Kategorien der registrierten nichtarbeitslosen Stellensuchenden werden die Anzahl Personen in Programmen zur vorübergehenden Beschäftigung, in Umschulung oder Weiterbildung, im Zwischenverdienst sowie Übrige ausgewiesen.

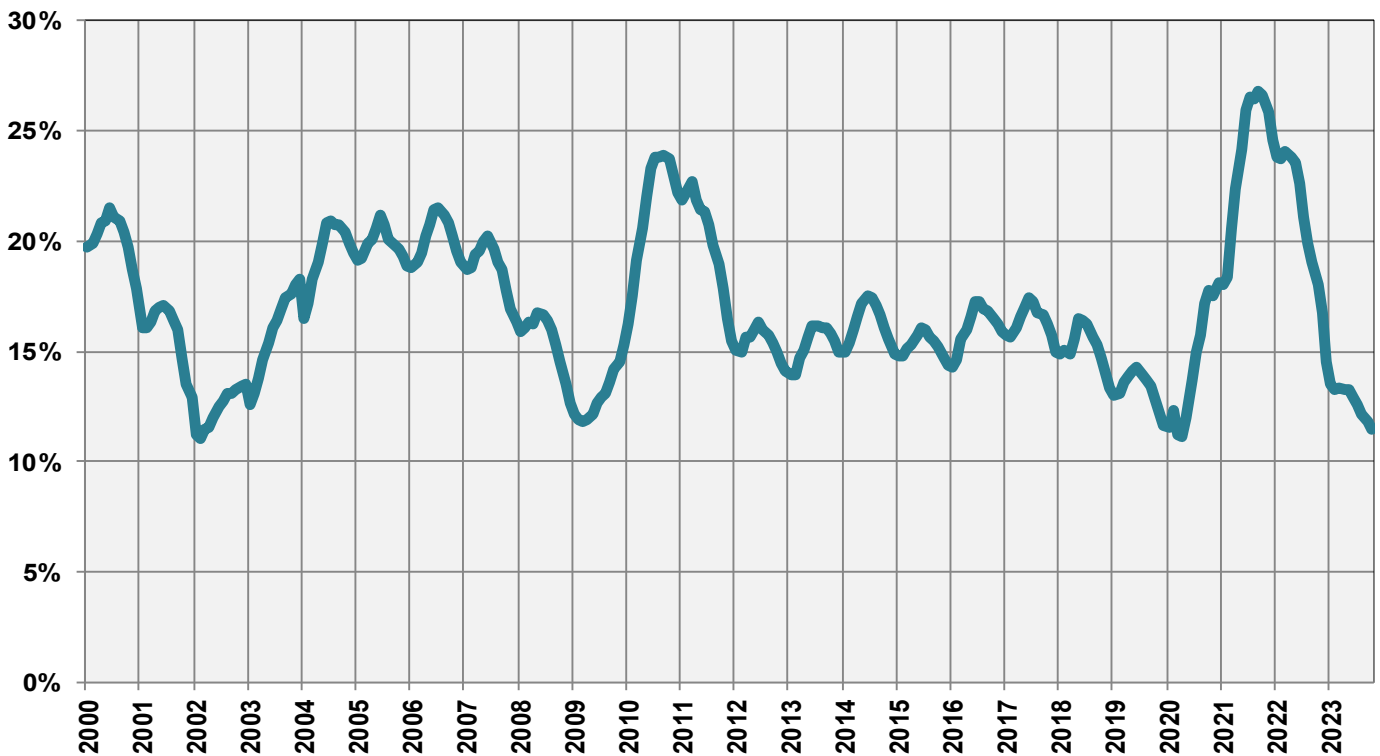
### G2: Grafik: Anteile der registrierten nichtarbeitslosen Stellensuchenden (Total 66'810) Oktober 2023



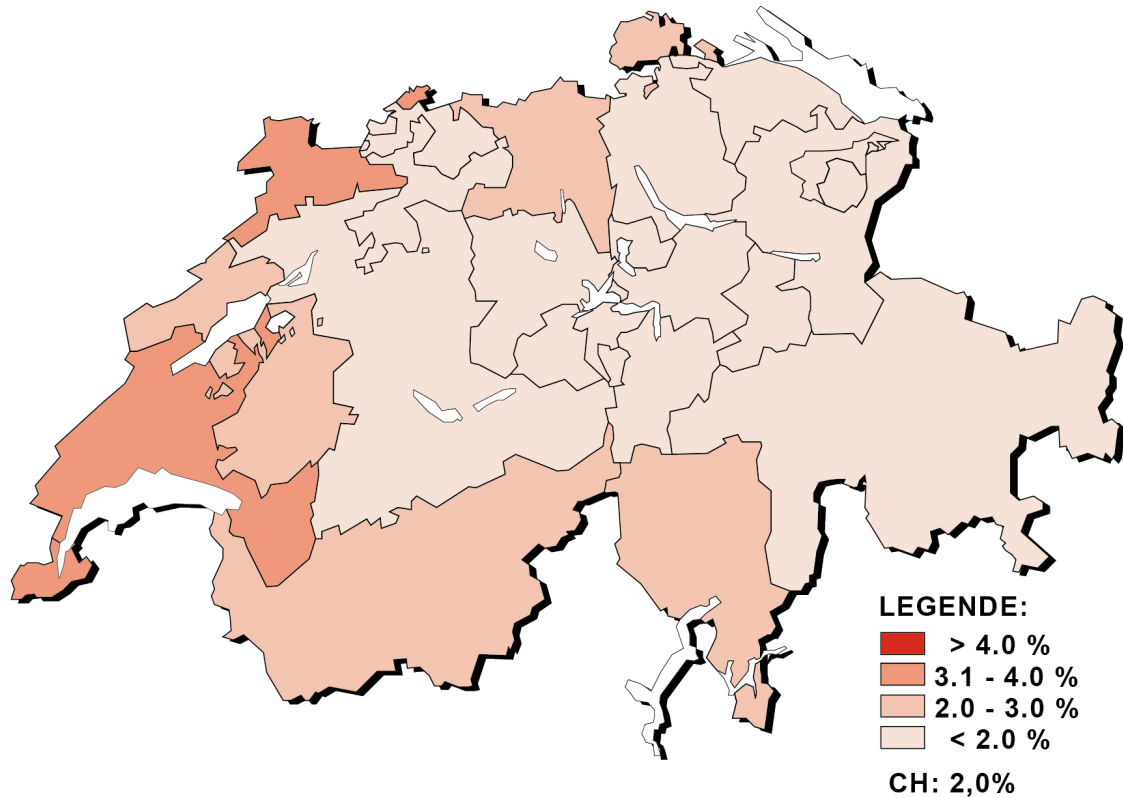
### G3: Registrierte Stellensuchende und Arbeitslose



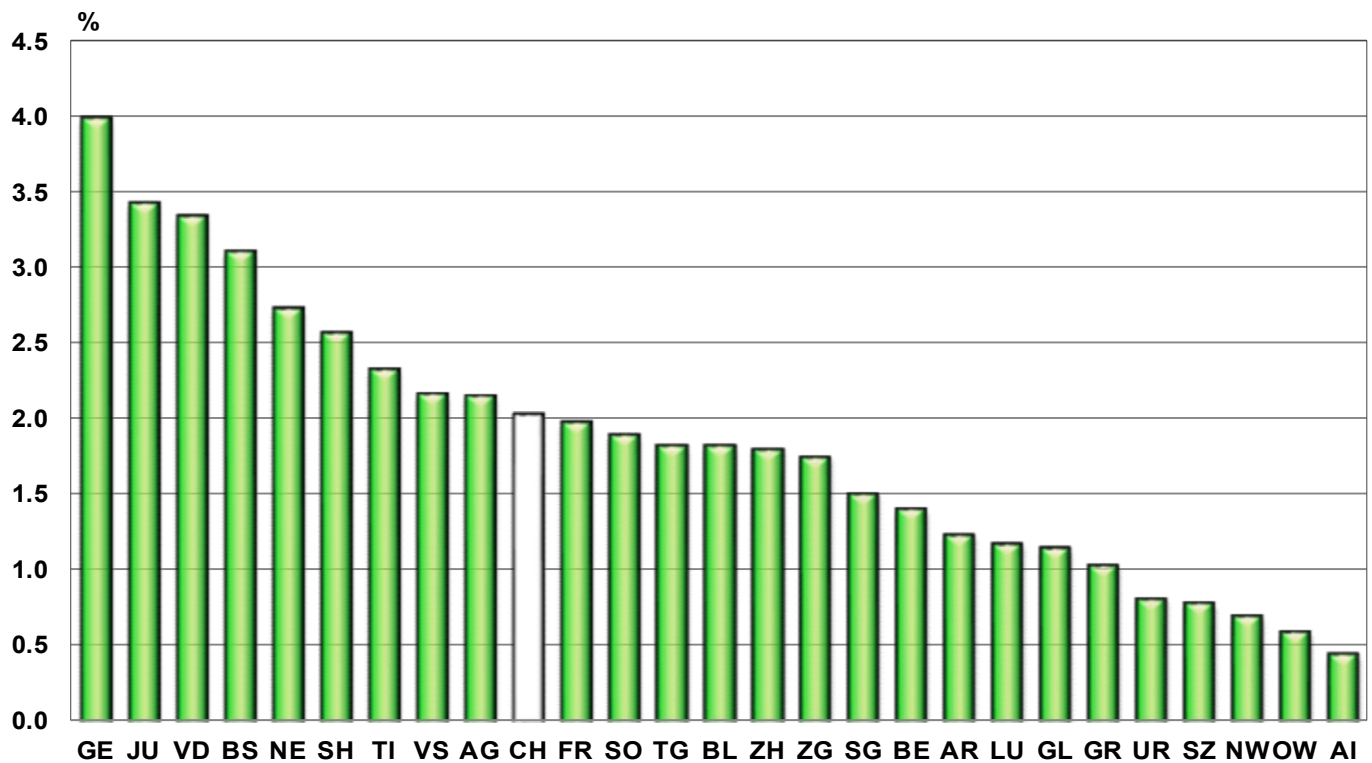
### G4: Anteil der Langzeitarbeitslosen am Total der Arbeitslosen



**G5: Arbeitslosenquote nach Kantonen, Oktober 2023**



**G6: Arbeitslosenquote nach Kantonen, Oktober 2023**



**T3: Registrierte Arbeitslose nach Wirtschaftszweigen <sup>1)</sup>**

Jahresdurchschnitt		Sept. 2023		Oktober 2023						
2021	2022			Bestände		Veränderung zum				
						Vormonat		Vorjahresmonat		
				Anzahl	ALQ <sup>2)</sup>	VK <sup>3)</sup>	absolut	relativ (in %)	absolut	relativ (in %)
137614	99577	90826	<b>Total</b>	<b>93563</b>			2737	3.0	3927	4.4
1129	787	599	A Sektor 1 (Land- und Forstwirtschaft, Fischerei)	<b>694</b>	0.8	A	95	15.9	-24	-3.3
33588	23592	19323	B-F Sektor 2 (Industrie)	<b>20046</b>	2.3	A	723	3.7	609	3.1
97965	70579	65521	G-T Sektor 3 (Dienstleistungen)	<b>67442</b>	2.2	A	1921	2.9	2589	4.0
1129	787	599	A 01-03 Land- und Forstwirtschaft, Fischerei	<b>694</b>	0.8	A	95	15.9	-24	-3.3
91	75	56	B 05-09 Bergbau, Steine und Erden	<b>62</b>	1.6	C	6	10.7	-5	-7.5
3172	2262	1943	C 10-12 Nahrungsmittel, Getränke, Tabak	<b>1952</b>	2.7	B	9	0.5	-103	-5.0
465	289	226	C 13-14 Textilien und Bekleidung	<b>220</b>	2.3	C	-6	-2.7	-38	-14.7
72	45	34	C 15 Leder, Lederwaren und Schuhe	<b>29</b>	2.0	D	-5	-14.7	-10	-25.6
740	494	428	C 16 Holz-, Flecht-, Korb- und Korkwaren	<b>430</b>	1.2	B	2	0.5	26	6.4
927	585	487	C 17-18 Papier- und Druckgewerbe	<b>484</b>	2.3	C	-3	-0.6	-46	-8.7
1656	1255	1189	C 19-21 Chemische Industrie, Mineralölverarbeitung	<b>1194</b>	2.2	B	5	0.4	15	1.3
974	669	605	C 22 Gummi- und Kunststoffwaren	<b>605</b>	3.2	C	-	-	-	-
570	449	366	C 23 Glas, Keramik, Zementwaren	<b>362</b>	2.6	C	-4	-1.1	-64	-15.0
3256	2205	1893	C 24-25 Metallerzeugung, Metallerzeugnisse	<b>1892</b>	2.4	A	-1	-0.1	56	3.1
4155	2685	2509	C 26-27 Elektrotechnik, Elektronik, Uhren, Optik	<b>2638</b>	2.5	A	129	5.1	293	12.5
1774	1075	868	- C 2652 - Uhren	<b>937</b>	3.2	B	69	7.9	6	0.6
1915	1195	1044	C 28 Maschinenbau	<b>1070</b>	1.6	B	26	2.5	21	2.0
451	283	241	C 29-30 Fahrzeugbau	<b>267</b>	2.0	C	26	10.8	10	3.9
1502	1003	940	C 31-33 Möbel; Reparatur von Maschinen	<b>1001</b>	2.3	B	61	6.5	103	11.5
294	252	264	D 35 Energieversorgung	<b>270</b>	1.1	B	6	2.3	30	12.5
497	367	304	E 36-39 Recycling; Wasserversorgung	<b>310</b>	2.2	C	6	2.0	-9	-2.8
12852	9480	6794	F 41-43 Baugewerbe 4)	<b>7260</b>	2.5	A	466	6.9	330	4.8
19688	14157	12744	G 45-47 Handel; Reparatur- und Autogewerbe	<b>12837</b>	2.5	A	93	0.7	36	0.3
2339	1624	1319	G 45 Autohandel und -reparatur	<b>1297</b>	1.7	B	-22	-1.7	-131	-9.2
7405	5254	4819	G 46 Grosshandel	<b>4911</b>	2.6	A	92	1.9	165	3.5
9943	7279	6606	G 47 Detailhandel	<b>6629</b>	2.6	A	23	0.3	2	0.0
6369	4826	4230	H 49-53 Verkehr und Transport	<b>4270</b>	2.3	A	40	0.9	16	0.4
13938	8044	6772	I 55-56 Gastgewerbe	<b>7844</b>	4.5	A	1072	15.8	465	6.3
4438	3194	3944	J 58- 63 Information und Kommunikation	<b>4001</b>	2.7	A	57	1.4	1009	33.7
2468	1797	2461	- J 62 - Informatik	<b>2604</b>	3.0	A	143	5.8	885	51.5
6750	5017	4683	K 64-66 Finanz- und Versicherungsdienstleistungen	<b>4794</b>	2.1	A	111	2.4	212	4.6
3682	2640	2505	- K 64 - Banken	<b>2534</b>	2.2	A	29	1.2	102	4.2
860	682	596	- K 65 - Versicherungen	<b>607</b>	1.4	B	11	1.8	-18	-2.9
1515	1159	1016	L 68 Grundstücks- und Wohnungswesen	<b>1080</b>	2.1	B	64	6.3	47	4.5
10127	7109	7121	M 69-75 Freiberufliche, technische und wissenschaftliche DL	<b>7394</b>	1.9	A	273	3.8	801	12.1
660	564	673	- M 72 - Forschung und Entwicklung	<b>733</b>	2.9	B	60	8.9	190	35.0
8982	6497	5596	N 77-82 Sonstige wirtschaftliche Dienstleistungen 4)	<b>5787</b>	...	...	191	3.4	191	3.4
3174	2676	2534	O 84 Öffentl. Verwaltung, Sozialversicherungen	<b>2553</b>	1.2	A	19	0.7	-67	-2.6
4029	3125	3346	P 85 Erziehung und Unterricht	<b>3209</b>	1.2	A	-137	-4.1	67	2.1
12054	9622	8787	Q 86-88 Gesundheits- und Sozialwesen	<b>8770</b>	1.5	A	-17	-0.2	-252	-2.8
2054	1461	1347	R 90-93 Kunst, Unterhaltung und Erholung	<b>1413</b>	2.3	B	66	4.9	40	2.9
3570	2543	2321	S 94-96 Sonstige Dienstleistungen	<b>2399</b>	1.8	A	78	3.4	56	2.4
1277	1148	1080	T 97-98 Private Haushalte mit Hauspersonal	<b>1091</b>	...	...	11	1.0	-32	-2.8
4933	4619	5383	Keine Angaben, übrige	<b>5381</b>	...	...	-2	-0.0	753	16.3

Erläuterungen siehe Seiten 26-28.

<sup>1)</sup> Gliederung und Terminologie der Wirtschaftszweig-Nomenklatur nach NOGA 2008.

<sup>2)</sup> Von den 4'597'259 Erwerbspersonen gemäss Pooling 2018-2020 weisen 520'799 Personen keinen Wirtschaftszweig aus. Darin sind 242'264 Erwerbslose enthalten. Die Arbeitslosenquoten nach Wirtschaftszweigen sind somit leicht überschätzt und nicht direkt vergleichbar mit den übrigen Arbeitslosenquoten der SECO-Arbeitsmarktstatistik.

<sup>3)</sup> Variationskoeffizient: A=0.0-1.0%, B=1.1-2.0%, C=2.1-5.0%, D=5.1-10.0%, E=10.1-16.5%, F=16.6-25.0%, G>25%.

<sup>4)</sup> Die Arbeitslosenquote für NOGA N 77-82 kann nicht berechnet werden, weil bei der NOGA-Gruppe 78 «private Arbeitsvermittler» auch Arbeitslose aus anderen Branchen erfasst werden.

## T4a: Registrierte Arbeitslose nach Berufshauptgruppen <sup>1)</sup>

Jahresdurchschn.		Sept. 2023		Oktober 2023					
2021	2022			Bestände		Veränderung zum			
Bestände				Vormonat		Vorjahresmonat			
Anzahl	ALQ <sup>2)</sup>	VK <sup>3)</sup>		absolut	relativ (in %)	absolut	relativ (in %)		
137614	99577	90826	<b>Total</b>	<b>93563</b>		2737	3.0	3927	4.4
8937	6698	7067	1 Führungskräfte	<b>7269</b>	1.7 A	202	2.9	1022	16.4
17866	13716	14999	2 Intellektuelle und wissenschaftliche Berufe	<b>15228</b>	1.5 A	229	1.5	2007	15.2
15927	11840	11231	3 Techniker und gleichrangige nichttechnische Berufe	<b>11425</b>	1.6 A	194	1.7	464	4.2
19819	14296	12639	4 Bürokräfte und verwandte Berufe	<b>12893</b>	2.5 A	254	2.0	-374	-2.8
27058	18470	16227	5 Dienstleistungsberufe und Verkäufer	<b>16951</b>	2.9 A	724	4.5	-74	-0.4
761	564	461	6 Fachkräfte in Land- und Forstwirtschaft und Fischerei	<b>492</b>	0.6 A	31	6.7	-5	-1.0
15815	10943	8617	7 Handwerks- und verwandte Berufe	<b>8992</b>	2.1 A	375	4.4	316	3.6
5994	4342	3576	8 Bediener von Anlagen und Maschinen und Montageberufe	<b>3723</b>	2.1 A	147	4.1	174	4.9
24177	17707	14785	9 Hilfsarbeitskräfte	<b>15646</b>	6.0 A	861	5.8	382	2.5
41	33	19	0 Angehörige der regulären Streitkräfte	<b>21</b>	0.5 C	2	10.5	-8	-27.6
1220	970	1205	Keine Angaben	<b>923</b>	... ..	-282	-23.4	23	2.6

Erläuterungen siehe Seiten 26-28.

<sup>1)</sup> Gliederung der Berufshauptgruppen nach Schweizer Berufsnomenklatur (CH-ISCO-19) bzw. nach Internationaler Standardklassifikation der Berufe (International Standard Classification of Occupations, ISCO).

<sup>2)</sup> Von den 4'597'259 Erwerbspersonen gemäss Pooling 2018-2020 weisen 372'100 Personen keine Berufsangaben aus. Darin sind 242'264 Erwerbslose enthalten. Die Arbeitslosenquoten nach Berufen sind somit leicht überschätzt und nicht direkt vergleichbar mit den übrigen Arbeitslosenquoten der SECO-Arbeitsmarktstatistik.

<sup>3)</sup> Variationskoeffizient: A=0.0-1.0%, B=1.1-2.0%, C=2.1-5.0%, D=5.1-10.0%, E=10.1-16.5%, F=16.6-25.0%, G>25%.

## T4b: Registrierte Arbeitslose nach Ausbildungsstufen

Jahresdurchschn.		Sept. 2023		Oktober 2023					
2021	2022			Bestände		Veränderung zum			
Bestände				Vormonat		Vorjahresmonat			
Anzahl	ALQ <sup>2)</sup>	VK <sup>4)</sup>		absolut	relativ (in %)	absolut	relativ (in %)		
137614	99577	90826	<b>Total</b>	<b>93563</b>	2.0 A	2737	3.0	3927	4.4
35042	25727	21650	01 Sekundarstufe I <sup>1)</sup>	<b>22592</b>	3.7 A	942	4.4	611	2.8
61130	42834	37296	02 Sekundarstufe II <sup>2)</sup>	<b>38056</b>	1.9 A	760	2.0	-508	-1.3
34745	26321	28027	03 Tertiärstufe <sup>3)</sup>	<b>28857</b>	1.5 A	830	3.0	3907	15.7
6698	4695	3853	Keine Angaben	<b>4058</b>	... ..	205	5.3	-83	-2.0

Erläuterungen siehe Seiten 26-28.

<sup>1)</sup> Obligatorische Schule nicht abgeschlossen/abgeschlossen, Übergangsausbildungen (z.B. 10. Schuljahr).

<sup>2)</sup> Anlehre, Berufslehre, Berufsmaturität, Gymnasiale Maturität, Fachmittelschule oder ähnliche Ausbildung.

<sup>3)</sup> Eidg. Diplom/Fachausweis, Techniker- oder Fachschule, Höhere Fachschule, Universität, Fachhochschule, Pädagogische Hochschule, ETH.

<sup>4)</sup> Variationskoeffizient: A=0.0-1.0%, B=1.1-2.0%, C=2.1-5.0%, D=5.1-10.0%, E=10.1-16.5%, F=16.6-25.0%, G>25%.



**T5: Registrierte Arbeitslose nach Altersklassen**

Jahresdurchschn.		Sept. 2023	Oktober 2023									
2021	2022		Bestände			Veränderung zum				Zu- und Abgänge		
Bestände			Anzahl	ALQ	VK <sup>1)</sup>	Vormonat		Vorjahresmonat		Zugänge	Abgänge	
						absolut	relativ (in %)	absolut	relativ (in %)			
137614	99577	90826	<b>Total</b>	<b>93563</b>	2.0	A	2737	3.0	3927	4.4	29855	27118
2758	2073	2567	<b>15-19 Jahre</b>	<b>2172</b>	1.6	A	-395	-15.4	103	5.0	1009	1319
10602	6880	7212	<b>20-24 Jahre</b>	<b>7259</b>	2.3	A	47	0.7	638	9.6	2768	2672
16749	11833	11272	<b>25-29 Jahre</b>	<b>11736</b>	2.4	A	464	4.1	897	8.3	4227	3688
19073	13984	13096	<b>30-34 Jahre</b>	<b>13456</b>	2.5	A	360	2.7	1006	8.1	4288	3935
17380	12673	11723	<b>35-39 Jahre</b>	<b>12066</b>	2.2	A	343	2.9	617	5.4	3716	3404
15425	11140	10423	<b>40-44 Jahre</b>	<b>10966</b>	2.1	A	543	5.2	986	9.9	3490	2953
14551	10062	9090	<b>45-49 Jahre</b>	<b>9444</b>	1.8	A	354	3.9	713	8.2	3024	2666
14489	10043	8728	<b>50-54 Jahre</b>	<b>9160</b>	1.6	A	432	4.9	404	4.6	2905	2508
14555	10727	8754	<b>55-59 Jahre</b>	<b>9121</b>	1.8	A	367	4.2	-252	-2.7	2740	2376
11911	10037	7874	<b>60-64 Jahre</b>	<b>8073</b>	2.6	A	199	2.5	-1192	-12.9	1679	1509
122	125	87	<b>65 und mehr<sup>2)</sup></b>	<b>110</b>	...	...	23	26.4	7	6.8	9	88
			<b>Männer</b>									
76874	55167	49727	<b>Total</b>	<b>51672</b>	2.1	A	1945	3.9	3520	7.3	16727	14783
1637	1234	1445	<b>15-19 Jahre</b>	<b>1263</b>	1.7	B	-182	-12.6	25	2.0	606	751
6177	3904	3944	<b>20-24 Jahre</b>	<b>4029</b>	2.5	A	85	2.2	442	12.3	1587	1470
8737	6093	5750	<b>25-29 Jahre</b>	<b>6045</b>	2.4	A	295	5.1	633	11.7	2238	1907
9725	7025	6655	<b>30-34 Jahre</b>	<b>6954</b>	2.4	A	299	4.5	868	14.3	2316	2016
9288	6726	6215	<b>35-39 Jahre</b>	<b>6464</b>	2.2	A	249	4.0	603	10.3	2042	1811
8536	6079	5709	<b>40-44 Jahre</b>	<b>6021</b>	2.2	A	312	5.5	793	15.2	1967	1657
8221	5670	5004	<b>45-49 Jahre</b>	<b>5206</b>	1.8	A	202	4.0	461	9.7	1682	1469
8251	5687	4825	<b>50-54 Jahre</b>	<b>5142</b>	1.7	A	317	6.6	325	6.7	1620	1331
8577	6275	5108	<b>55-59 Jahre</b>	<b>5305</b>	1.9	A	197	3.9	4	0.1	1569	1360
7604	6352	4987	<b>60-64 Jahre</b>	<b>5135</b>	2.9	A	148	3.0	-641	-11.1	1092	924
122	124	85	<b>65 und mehr<sup>2)</sup></b>	<b>108</b>	...	...	23	27.1	7	6.9	8	87
			<b>Frauen<sup>3)</sup></b>									
60741	44409	41099	<b>Total</b>	<b>41891</b>	2.0	A	792	1.9	407	1.0	13128	12335
1121	839	1122	<b>15-19 Jahre</b>	<b>909</b>	1.4	B	-213	-19.0	78	9.4	403	568
4425	2976	3268	<b>20-24 Jahre</b>	<b>3230</b>	2.1	A	-38	-1.2	196	6.5	1181	1202
8012	5740	5522	<b>25-29 Jahre</b>	<b>5691</b>	2.4	A	169	3.1	264	4.9	1989	1781
9348	6959	6441	<b>30-34 Jahre</b>	<b>6502</b>	2.6	A	61	0.9	138	2.2	1972	1919
8092	5947	5508	<b>35-39 Jahre</b>	<b>5602</b>	2.2	A	94	1.7	14	0.3	1674	1593
6890	5062	4714	<b>40-44 Jahre</b>	<b>4945</b>	2.0	A	231	4.9	193	4.1	1523	1296
6330	4392	4086	<b>45-49 Jahre</b>	<b>4238</b>	1.7	A	152	3.7	252	6.3	1342	1197
6238	4356	3903	<b>50-54 Jahre</b>	<b>4018</b>	1.5	A	115	2.9	79	2.0	1285	1177
5977	4452	3646	<b>55-59 Jahre</b>	<b>3816</b>	1.6	A	170	4.7	-256	-6.3	1171	1016
4308	3685	2887	<b>60-64 Jahre</b>	<b>2938</b>	2.2	A	51	1.8	-551	-15.8	587	585

Erläuterungen siehe Seiten 26-28.

<sup>1)</sup> Variationskoeffizient: A=0.0-1.0%, B=1.1-2.0%, C=2.1-5.0%, D=5.1-10.0%, E=10.1-16.5%, F=16.6-25.0%, G>25%.

<sup>2)</sup> Arbeitslosenquote aus statistischen Gründen nicht ausgewiesen.

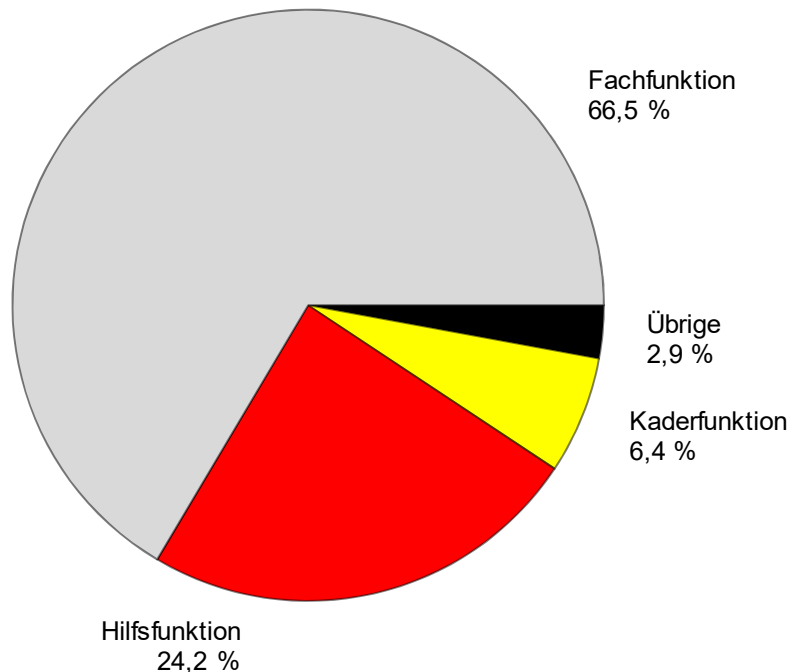
<sup>3)</sup> 64 und mehr: 85 Arbeitslose im Oktober 2023.

**T6: Registrierte Arbeitslose nach zuletzt ausgeübter Funktion**

Jahresdurchschn.		Sept. 2023		Oktober 2023							
2021	2022			Bestände	Veränderung zum				Zu- und Abgänge		
		Anzahl			Anteil (in %)	Vormonat		Vorjahresmonat		Zugänge	Abgänge
				absolut		relativ (in %)	absolut	relativ (in %)			
137614	99577	90826	<b>Total</b>	<b>93563</b>	100.0	2737	3.0	3927	4.4	29855	27118
313	249	222	<b>Selbständig</b>	<b>253</b>	0.3	31	14.0	28	12.4	81	50
8241	5828	5825	<b>Kaderfunktion</b>	<b>6022</b>	6.4	197	3.4	670	12.5	1300	1117
90155	65452	60820	<b>Fachfunktion</b>	<b>62195</b>	66.5	1375	2.3	2595	4.4	18959	17553
35332	25482	21239	<b>Hilfsfunktion</b>	<b>22643</b>	24.2	1404	6.6	670	3.0	8543	7182
1929	1411	1428	<b>Lernende</b>	<b>1354</b>	1.4	-74	-5.2	-27	-2.0	543	609
664	429	409	<b>Praktikant</b>	<b>429</b>	0.5	20	4.9	27	6.7	146	119
944	693	868	<b>Schüler, Student</b>	<b>651</b>	0.7	-217	-25.0	-24	-3.6	279	485
35	33	15	<b>Heimarbeiter</b>	<b>16</b>	0.0	1	6.7	-12	-42.9	4	3
-	-	-	<b>Keine Angabe</b>	<b>-</b>	-	-	-	-	-	-	-

Erläuterungen siehe Seiten 26-28.

**G7: Registrierte Arbeitslose nach zuletzt ausgeübter Funktion  
Oktober 2023**



**T7: Langzeitarbeitslose**

Jahresdurchschn.		Sept. 2023		Oktober 2023						
2021	2022			Bestände		Veränderung zum		Anteil am Total der Arbeits- losen (in %)		
Bestände		Vormonat		Vorjahresmonat						
Anzahl	Anteil (in %)	absolut		relativ (in %)	absolut	relativ (in %)				
32269	21026	10743	<b>Total</b>	<b>10757</b>	100.0	14	0.1	-5368	-33.3	11.5
			<b>Nach Regionen:</b>							
19754	12791	5900	<b>Deutsche Schweiz</b>	<b>5956</b>	55.4	56	0.9	-3500	-37.0	10.8
12515	8235	4843	<b>Westschweiz und Tessin</b>	<b>4801</b>	44.6	-42	-0.9	-1868	-28.0	12.5
			<b>Nach Geschlecht:</b>							
14190	9255	4794	<b>Frauen</b>	<b>4776</b>	44.4	-18	-0.4	-2325	-32.7	11.4
18079	11772	5949	<b>Männer</b>	<b>5981</b>	55.6	32	0.5	-3043	-33.7	11.6
			<b>Nach Nationalität:</b>							
17145	11549	5770	<b>Schweizer</b>	<b>5733</b>	53.3	-37	-0.6	-3404	-37.3	12.4
15124	9478	4973	<b>Ausländer</b>	<b>5024</b>	46.7	51	1.0	-1964	-28.1	10.6
			<b>Nach Alter:</b>							
709	196	98	<b>15-24 Jahre</b>	<b>90</b>	0.8	-8	-8.2	-23	-20.4	1.0
17796	10196	5178	<b>25-49 Jahre</b>	<b>5210</b>	48.4	32	0.6	-1925	-27.0	9.0
13685	10546	5419	<b>50-64 Jahre</b>	<b>5384</b>	50.1	-35	-0.6	-3415	-38.8	20.4
			<b>Nach Berufshauptgruppen: <sup>1)</sup></b>							
2703	1816	989	1 Führungskräfte	<b>1019</b>	9.5	30	3.0	-383	-27.3	14.0
4512	2920	1793	2 Intellektuelle und wissenschaftliche Berufe	<b>1792</b>	16.7	-1	-0.1	-537	-23.1	11.8
3834	2609	1372	3 Techniker und gleichrangige nichttechnische Berufe	<b>1397</b>	13.0	25	1.8	-680	-32.7	12.2
4862	3107	1481	4 Bürokräfte und verwandte Berufe	<b>1471</b>	13.7	-10	-0.7	-922	-38.5	11.4
5553	3573	1759	5 Dienstleistungsberufe und Verkäufer	<b>1711</b>	15.9	-48	-2.7	-939	-35.4	10.1
110	67	42	6 Fachkräfte in Land- und Forstwirtschaft und Fischerei	<b>37</b>	0.3	-5	-11.9	-20	-35.1	7.5
3143	1933	829	7 Handwerks- und verwandte Berufe	<b>807</b>	7.5	-22	-2.7	-628	-43.8	9.0
1414	981	462	8 Bediener von Anlagen und Maschinen und Montageberufe	<b>472</b>	4.4	10	2.2	-264	-35.9	12.7
6081	3986	1994	9 Hilfsarbeitskräfte	<b>2031</b>	18.9	37	1.9	-982	-32.6	13.0
6	3	1	0 Angehörige der regulären Streitkräfte	<b>1</b>	0.0	-	-	-3	-75.0	4.8
51	33	21	Keine Angaben	<b>19</b>	0.2	-2	-9.5	-10	-34.5	2.1

Erläuterungen siehe Seiten 26-28.

<sup>1)</sup> Gliederung der Berufshauptgruppen nach Schweizer Berufsnomenklatur (CH-ISCO-19) bzw. nach Internationaler Standardklassifikation der Berufe (International Standard Classification of Occupations, ISCO).

## T8: Jugendarbeitslosigkeit (15-24 Jahre)

Jahresdurchschn.		Sept.		Oktober 2023								
2021	2022	2023		Bestände	Veränderung zum				ALQ VK <sup>1)</sup>	Veränderung in Prozentpunkten zum		
Bestände					Vormonat	Vorjahresmonat		Vor- monat		Vor- jahres- monat		
Anzahl	absolut	relativ (in %)		absolut	relativ (in %)							
13360	8953	9779	<b>Total</b>	<b>9431</b>	-348	-3.6	741	8.5	<b>2.1</b>	A	-0.1	0.2
			<b>Nach Regionen:</b>									
8773	5518	5732	<b>Deutsche Schweiz</b>	<b>5572</b>	-160	-2.8	417	8.1	<b>1.7</b>	A	-	0.2
4587	3434	4047	<b>Westschweiz und Tessin</b>	<b>3859</b>	-188	-4.6	324	9.2	<b>3.4</b>	A	-0.2	0.3
			<b>Nach Geschlecht:</b>									
5546	3815	4390	<b>Frauen</b>	<b>4139</b>	-251	-5.7	274	7.1	<b>1.9</b>	A	-0.1	0.1
7814	5138	5389	<b>Männer</b>	<b>5292</b>	-97	-1.8	467	9.7	<b>2.3</b>	A	-	0.2
			<b>Nach Nationalität:</b>									
8555	5592	6060	<b>Schweizer</b>	<b>5815</b>	-245	-4.0	319	5.8	<b>1.6</b>	A	-0.1	0.1
4805	3360	3719	<b>Ausländer</b>	<b>3616</b>	-103	-2.8	422	13.2	<b>3.9</b>	A	-0.1	0.5
			<b>Nach Alter:</b>									
2758	2073	2567	<b>15-19 Jahre</b>	<b>2172</b>	-395	-15.4	103	5.0	<b>1.6</b>	A	-0.3	0.1
10602	6880	7212	<b>20-24 Jahre</b>	<b>7259</b>	47	0.7	638	9.6	<b>2.3</b>	A	-	0.2
			<b>Nach bisheriger Dauer:</b>									
10073	7673	8858	<b>1-6 Monate</b>	<b>8548</b>	-310	-3.5	711	9.1	...		...	...
2578	1083	823	<b>7-12 Monate</b>	<b>793</b>	-30	-3.6	53	7.2	...		...	...
709	196	98	<b>&gt; 1 Jahr</b>	<b>90</b>	-8	-8.2	-23	-20.4	...		...	...
			<b>Nach ausgewählten Funktionen:</b>									
7993	5156	5931	<b>Fachfunktion</b>	<b>5743</b>	-188	-3.2	586	11.4	...		...	...
2834	1927	1880	<b>Hilfsfunktion</b>	<b>1976</b>	96	5.1	254	14.8	...		...	...
1556	1163	1142	<b>Lehrling</b>	<b>1081</b>	-61	-5.3	-78	-6.7	...		...	...
250	167	134	<b>Praktikant</b>	<b>150</b>	16	11.9	-5	-3.2	...		...	...
699	514	671	<b>Schüler, Student</b>	<b>460</b>	-211	-31.4	-22	-4.6	...		...	...

Erläuterungen siehe Seiten 26-28.

<sup>1)</sup> Variationskoeffizient: A=0.0-1.0%, B=1.1-2.0%, C=2.1-5.0%, D=5.1-10.0%, E=10.1-16.5%, F=16.6-25.0%, G>25%.

## T9: Gemeldete offene Stellen

Jahresdurchschn.		Sept. 2023		Oktober 2023							
2021	2022			Bestände		Veränderung zum				Zu- und Abgänge	
				Vormonat		Vorjahresmonat					
Anzahl	Anteil (in %)	absolut		relativ (in %)	absolut	relativ (in %)	Zugänge 1)	Abgänge			
50834	65301	47191	<b>Total</b> <sup>2)</sup>	<b>45899</b>	100.0	-1292	-2.7	-16990	-27.0	33051	34343
...	...	45190	<b>Saisonbereinigt</b> <sup>3)</sup>	<b>47504</b>	...	2314	5.1	...	...	...	...
			<b>Nach Arbeitszeit:</b>								
42299	53027	38480	<b>Vollzeit</b>	<b>37482</b>	81.7	-998	-2.6	-13456	-26.4	26899	27838
8536	12274	8711	<b>Teilzeit</b>	<b>8417</b>	18.3	-294	-3.4	-3534	-29.6	6152	6505
			<b>Nach Kantonen:</b>								
7952	10140	7376	<b>Zürich</b>	<b>6513</b>	14.2	-863	-11.7	-3134	-32.5	5232	6096
4670	5281	4431	<b>Bern</b>	<b>4124</b>	9.0	-307	-6.9	-927	-18.4	3542	3849
2939	3890	2704	<b>Luzern</b>	<b>2958</b>	6.4	254	9.4	-582	-16.4	1723	1469
217	293	197	<b>Uri</b>	<b>242</b>	0.5	45	22.8	-20	-7.6	166	121
642	1074	842	<b>Schwyz</b>	<b>758</b>	1.7	-84	-10.0	-282	-27.1	443	527
			<b>Obwalden</b> <sup>4)</sup>	-	-	-	-	-	-	-	-
454	574	471	<b>Nidwalden</b>	<b>475</b>	1.0	4	0.8	-141	-22.9	188	184
250	329	235	<b>Glarus</b>	<b>178</b>	0.4	-57	-24.3	-92	-34.1	75	132
684	1012	849	<b>Zug</b>	<b>775</b>	1.7	-74	-8.7	-195	-20.1	498	572
986	870	597	<b>Freiburg</b>	<b>529</b>	1.2	-68	-11.4	-240	-31.2	596	664
1404	1883	1921	<b>Solothurn</b>	<b>1790</b>	3.9	-131	-6.8	-400	-18.3	1642	1773
1780	2176	1585	<b>Basel-Stadt</b>	<b>1242</b>	2.7	-343	-21.6	-735	-37.2	775	1118
1497	2113	1327	<b>Basel-Landschaft</b>	<b>1455</b>	3.2	128	9.6	-559	-27.8	1020	892
692	967	589	<b>Schaffhausen</b>	<b>729</b>	1.6	140	23.8	-235	-24.4	343	203
174	251	133	<b>Appenzell A.Rh.</b>	<b>168</b>	0.4	35	26.3	-110	-39.6	93	58
67	70	24	<b>Appenzell I.Rh.</b>	<b>31</b>	0.1	7	29.2	-12	-27.9	23	16
3908	5626	4066	<b>St. Gallen</b>	<b>3889</b>	8.5	-177	-4.4	-1427	-26.8	2145	2322
3979	5668	3552	<b>Graubünden</b>	<b>3427</b>	7.5	-125	-3.5	-2718	-44.2	997	1122
4319	5485	4117	<b>Aargau</b>	<b>4156</b>	9.1	39	0.9	-1742	-29.5	2846	2807
1773	2334	1970	<b>Thurgau</b>	<b>1778</b>	3.9	-192	-9.7	-398	-18.3	1315	1506
1459	1528	833	<b>Tessin</b>	<b>1270</b>	2.8	437	52.5	-330	-20.6	1649	1212
4807	6283	4186	<b>Waadt</b>	<b>4212</b>	9.2	26	0.6	-1648	-28.1	2660	2634
2372	2908	2262	<b>Wallis</b>	<b>2063</b>	4.5	-199	-8.8	-661	-24.3	1548	1747
2162	2647	1488	<b>Neuenburg</b>	<b>1674</b>	3.6	186	12.5	-86	-4.9	1288	1102
1050	1194	923	<b>Genf</b>	<b>1131</b>	2.5	208	22.5	147	14.9	2013	1805
599	705	513	<b>Jura</b>	<b>332</b>	0.7	-181	-35.3	-463	-58.2	231	412

Erläuterungen siehe Seiten 26-28.

1) Alle Zugänge von offenen Stellen im Berichtsmonat, welche sofort oder zu einem späteren Zeitpunkt besetzt werden können.

2) Von den 45'899 Stellen unterliegen 27'496 der Meldepflicht.

3) Es wird das Saisonbereinigungsverfahren X-13 verwendet. Das Verfahren berechnet die Zeitreihe mit jedem zusätzlichen Wert neu, so dass die bereinigten Werte von einem Monat zum anderen variieren können. Diese Werte sind kursiv dargestellt. Der Zugang von 27'496 Stellen infolge der Einführung der Stellenmeldepflicht für bestimmte Berufsarten mit einer Arbeitslosenquote von mindestens 5% auf den 1. Januar 2020 ist im trend- und saisonbereinigten Stellentotal des Monats Oktober 2023 berücksichtigt.

4) Neu erfasste offene Stellen für Obwalden werden seit Juli 2009 in Nidwalden erfasst und ausgewiesen.

## T10: Zeitreihe registrierte Arbeitslose

	Jan.	Feb.	März	April	Mai	Juni	Juli	Aug.	Sept.	Okt.	Nov.	Dez.	Ø
<b>2001</b>	72295	69766	65625	63032	61097	59176	60166	61079	62170	68298	77633	86027	<b>67197</b>
<b>2002</b>	93714	94472	92371	92025	90930	90705	92948	96362	101889	110197	120627	129809	<b>100504</b>
<b>2003</b>	138944	142023	141808	141624	140609	140485	141699	143672	146688	151259	156598	162835	<b>145687</b>
<b>2004</b>	168163	165979	160849	155061	148816	144103	143125	145923	146341	147911	152409	158416	<b>153091</b>
<b>2005</b>	162032	160451	155681	150671	145370	140661	139902	142359	142728	144066	146762	151764	<b>148537</b>
<b>2006</b>	154204	150099	143249	136360	129486	122837	121725	123074	121876	122765	124133	128580	<b>131532</b>
<b>2007</b>	131057	126395	117915	112829	106200	99781	99779	100757	99681	102039	104820	109012	<b>109189</b>
<b>2008</b>	111877	108457	103777	100880	95166	91477	92163	94039	95980	100471	107652	118762	<b>101725</b>
<b>2009</b>	128430	132402	134713	136709	135128	140253	145364	150831	154409	158138	163950	172740	<b>146089</b>
<b>2010</b>	175765	172999	166032	158570	151074	144473	142330	142879	140040	139365	141668	148636	<b>151986</b>
<b>2011</b>	148784	143325	134905	123448	114684	110378	109200	111687	111344	115178	121109	130662	<b>122892</b>
<b>2012</b>	134317	133154	126392	123158	118860	114868	116294	119823	120347	125536	132067	142309	<b>125594</b>
<b>2013</b>	148158	146001	138993	135851	131290	126498	128516	129956	131072	133443	139073	149437	<b>136524</b>
<b>2014</b>	153260	149259	142846	137087	130310	126632	127054	128434	129965	132397	136552	147369	<b>136764</b>
<b>2015</b>	150946	149921	145108	141131	136349	133256	133754	136983	138226	141269	148143	158629	<b>142810</b>
<b>2016</b>	163644	161417	155324	149540	144778	139127	139310	142858	142675	144531	149228	159372	<b>149317</b>
<b>2017</b>	164466	159809	152280	146327	139778	133603	133926	135578	133169	134800	137317	146654	<b>143142</b>
<b>2018</b>	149161	143930	130413	119781	109392	106579	106052	107893	106586	107315	110474	119661	<b>118103</b>
<b>2019</b>	123962	119473	112341	107298	101370	97222	97578	99552	99098	101684	106330	117277	<b>106932</b>
<b>2020</b>	121018	117822	135624	153413	155998	150289	148870	151111	148560	149118	153270	163545	<b>145720</b>
<b>2021</b>	169753	167953	157968	151279	142966	131821	128279	126355	120294	116733	116244	121728	<b>137614</b>
<b>2022</b>	122268	117970	109500	104391	98004	92511	91474	91372	89526	89636	91327	96941	<b>99577</b>
<b>2023</b>	100776	98452	92755	90534	88076	85099	87601	89881	90826	93563			

Erläuterungen siehe Seiten 26-28.

## T11: Zeitreihe Arbeitslosenquote <sup>1)</sup>

	Jan.	Feb.	März	April	Mai	Juni	Juli	Aug.	Sept.	Okt.	Nov.	Dez.	Ø
<b>2001</b>	1.8	1.8	1.7	1.6	1.5	1.5	1.5	1.5	1.6	1.7	2.0	2.2	<b>1.7</b>
<b>2002</b>	2.4	2.4	2.3	2.3	2.3	2.3	2.4	2.4	2.6	2.8	3.1	3.3	<b>2.5</b>
<b>2003</b>	3.5	3.6	3.6	3.6	3.6	3.6	3.6	3.6	3.7	3.8	4.0	4.1	<b>3.7</b>
<b>2004</b>	4.3	4.2	4.1	3.9	3.8	3.7	3.6	3.7	3.7	3.7	3.9	4.0	<b>3.9</b>
<b>2005</b>	4.1	4.1	3.9	3.8	3.7	3.6	3.5	3.6	3.6	3.7	3.7	3.8	<b>3.8</b>
<b>2006</b>	3.9	3.8	3.6	3.5	3.3	3.1	3.1	3.1	3.1	3.1	3.1	3.3	<b>3.3</b>
<b>2007</b>	3.3	3.2	3.0	2.9	2.7	2.5	2.5	2.6	2.5	2.6	2.7	2.8	<b>2.8</b>
<b>2008</b>	2.8	2.7	2.6	2.6	2.4	2.3	2.3	2.4	2.4	2.5	2.7	3.0	<b>2.6</b>
<b>2009</b>	3.3	3.4	3.4	3.5	3.4	3.6	3.7	3.8	3.9	4.0	4.2	4.4	<b>3.7</b>
<b>2010</b>	4.1	4.0	3.8	3.7	3.5	3.3	3.3	3.3	3.2	3.2	3.3	3.4	<b>3.5</b>
<b>2011</b>	3.4	3.3	3.1	2.9	2.7	2.6	2.5	2.6	2.6	2.7	2.8	3.0	<b>2.8</b>
<b>2012</b>	3.1	3.1	2.9	2.8	2.7	2.7	2.7	2.8	2.8	2.9	3.1	3.3	<b>2.9</b>
<b>2013</b>	3.4	3.4	3.2	3.1	3.0	2.9	3.0	3.0	3.0	3.1	3.2	3.5	<b>3.2</b>
<b>2014</b>	3.4	3.3	3.2	3.1	2.9	2.8	2.8	2.9	2.9	2.9	3.0	3.3	<b>3.0</b>
<b>2015</b>	3.4	3.3	3.2	3.1	3.0	3.0	3.0	3.0	3.1	3.1	3.3	3.5	<b>3.2</b>
<b>2016</b>	3.6	3.6	3.5	3.3	3.2	3.1	3.1	3.2	3.2	3.2	3.3	3.5	<b>3.3</b>
<b>2017</b>	3.5	3.4	3.3	3.2	3.0	2.9	2.9	2.9	2.9	2.9	3.0	3.2	<b>3.1</b>
<b>2018</b>	3.2	3.1	2.8	2.6	2.4	2.3	2.3	2.3	2.3	2.3	2.4	2.6	<b>2.5</b>
<b>2019</b>	2.7	2.6	2.4	2.3	2.2	2.1	2.1	2.1	2.1	2.2	2.3	2.5	<b>2.3</b>
<b>2020</b>	2.6	2.6	3.0	3.3	3.4	3.3	3.2	3.3	3.2	3.2	3.3	3.6	<b>3.2</b>
<b>2021</b>	3.7	3.7	3.4	3.3	3.1	2.9	2.8	2.7	2.6	2.5	2.5	2.6	<b>3.0</b>
<b>2022</b>	2.7	2.6	2.4	2.3	2.1	2.0	2.0	2.0	1.9	1.9	2.0	2.1	<b>2.2</b>
<b>2023</b>	2.2	2.1	2.0	2.0	1.9	1.9	1.9	2.0	2.0	2.0			

Erläuterungen siehe Seiten 26-28.

<sup>1)</sup> Arbeitslosenquote definiert als Arbeitslosenzahl im Verhältnis zur Erwerbspersonenzahl (inkl. Diplomaten und internat. Funktioäre) gemäss Strukturerhebungsdaten des BFS. Seit 1. Januar 2020 gültige Erwerbspersonenbasis = 4'597'259 Personen (3-Jahres-Pooling der Strukturerhebungsdaten 2018-20). Von 2017 bis 2019: 4'636'100 Personen (3-Jahres-Pooling der Strukturerhebungsdaten 2015-17). Von 2014 bis 2016: 4'493'249 Personen (3-Jahres-Pooling der Strukturerhebungsdaten 2012-14). Von 2010 bis 2013: 4'322'899 Personen (Strukturerhebungsdaten des Jahres 2010). Von 2000 bis 2009: 3'946'988 Personen (Volkszählung VZ-2000).

**T12: Zeitreihe registrierte Stellensuchende**

	Jan.	Feb.	März	April	Mai	Juni	Juli	Aug.	Sept.	Okt.	Nov.	Dez.	Ø
<b>2001</b>	116770	114575	110115	105857	102990	100812	100534	100552	101302	108910	120808	129849	<b>109423</b>
<b>2002</b>	138443	140581	140468	140054	139202	139715	142271	145202	151503	161105	173500	183262	<b>149609</b>
<b>2003</b>	192586	197493	199702	200654	201123	201919	203712	205636	209495	215050	222282	228245	<b>206491</b>
<b>2004</b>	232197	231361	228212	222858	216377	212588	210740	212785	213733	215504	222102	227634	<b>220508</b>
<b>2005</b>	229624	228701	224525	219020	214024	210257	208300	210114	210888	212534	216859	220999	<b>217154</b>
<b>2006</b>	221825	218394	212486	204316	196638	189892	186936	186654	184880	186149	188641	192156	<b>197414</b>
<b>2007</b>	193176	188902	180298	173806	165843	158677	157068	156235	154395	157458	161214	164838	<b>167659</b>
<b>2008</b>	166414	163744	159031	154894	148527	144546	143798	143549	145937	151390	160144	171279	<b>154438</b>
<b>2009</b>	180287	186273	191992	194726	192516	198990	204137	208568	212902	217972	226116	234359	<b>204070</b>
<b>2010</b>	236317	235667	231497	223804	215264	209270	205604	204989	202774	202675	206715	211709	<b>215524</b>
<b>2011</b>	210916	205989	197837	181041	171169	165742	162530	164070	164448	169191	177681	185706	<b>179693</b>
<b>2012</b>	187417	187315	180912	176142	170776	166437	167222	170276	170867	178532	188311	196898	<b>178425</b>
<b>2013</b>	201776	200495	194224	190367	185012	179806	181398	181129	183741	188536	196522	205802	<b>190734</b>
<b>2014</b>	208777	205934	199911	192829	184436	180689	180822	179880	183113	187715	193892	203926	<b>191827</b>
<b>2015</b>	206138	206369	204266	199346	192798	191090	190939	192669	196042	200920	210886	220209	<b>200973</b>
<b>2016</b>	222751	222888	218187	210926	206239	201131	199347	201989	203568	207512	215215	223413	<b>211097</b>
<b>2017</b>	226861	223627	217248	208357	202419	196896	195223	195334	193624	198025	204141	212018	<b>206148</b>
<b>2018</b>	213125	208617	201119	194060	185467	179777	179857	179975	178499	183446	190212	197950	<b>191009</b>
<b>2019</b>	200125	197072	189467	183549	176128	170800	171280	169849	171423	176495	182427	192955	<b>181798</b>
<b>2020</b>	194233	190399	213897	231196	232982	233454	235762	237215	238145	241460	251139	260318	<b>230017</b>
<b>2021</b>	261499	259735	253939	246227	237367	226637	219183	214415	208282	203853	206349	209676	<b>228930</b>
<b>2022</b>	206867	201909	193595	183220	175456	168944	163315	161394	159399	160094	164496	167904	<b>175549</b>
<b>2023</b>	169516	166763	161864	156036	153468	150618	150673	152317	153535	160373			

Erläuterungen siehe Seiten 26-28.

## T13: Abgerechnete Kurzarbeit

### Betriebe, betroffene Arbeitnehmer und ausgefallene Arbeitsstunden

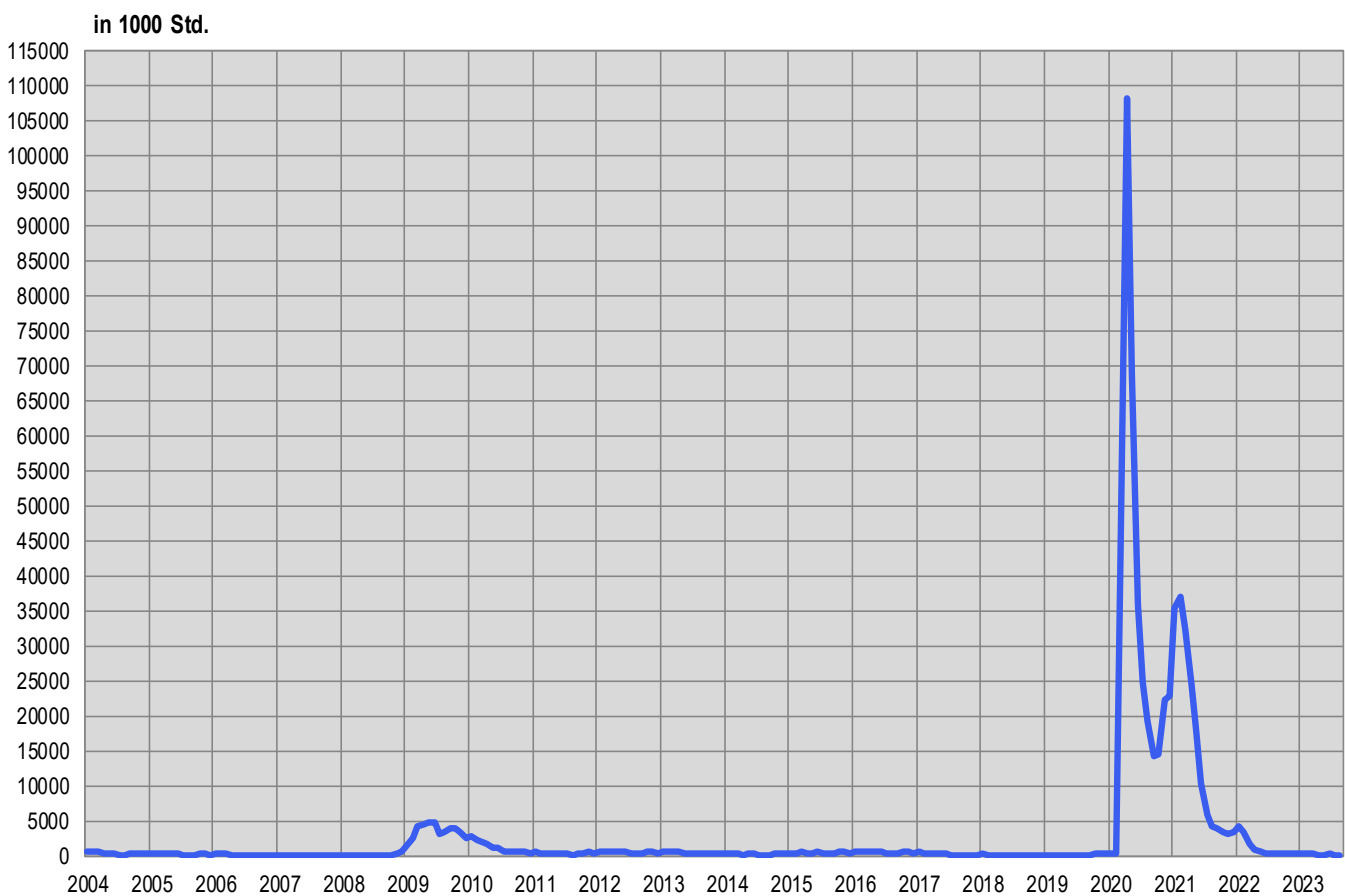
Merkmale	August 2023 *)	Veränderung gegenüber			
		Juli 2023		August 2022	
		absolut	in %	absolut	in %
- Betriebe	48	-36	-42.9	-340	-87.6
- betroffene Arbeitnehmer	1 023	-673	-39.7	-1938	-65.5
- ausgefallene Arbeitsstunden	62945	-17605	-21.9	-87801	-58.2

Datenstand: 31.10.2023.

(...) Veränderungen über 200% werden nicht publiziert.

Erläuterungen siehe Seiten 26-28.

## G8: Kurzarbeit, abgerechnete ausgefallene Arbeitsstunden





### T14: Aussteuerungen aus der Arbeitslosenversicherung

	Jan.	Feb.	März	April	Mai	Juni	Juli	Aug.	Sept.	Okt.	Nov.	Dez.	Ø
<b>2004</b>	3223	2671	3062	3098	2507	3160	3077	2943	3416	3396	2739	4088	<b>3115</b>
<b>2005</b>	2859	2919	3841	3094	2533	4730	2979	3256	2957	2484	3057	3257	<b>3164</b>
<b>2006</b>	2639	2954	2952	2173	2915	2534	2165	2961	2542	2403	2347	2013	<b>2550</b>
<b>2007</b>	3031	2278	2718	1881	2278	1958	2108	2288	1547	2070	1752	1579	<b>2124</b>
<b>2008</b>	2111	1704	1453	1875	1637	1178	1792	1710	1301	1717	1402	1820	<b>1642</b>
<b>2009</b>	1821	1476	1493	1819	1588	1414	2059	1642	2004	1889	1536	2418	<b>1763</b>
<b>2010</b>	2120	1595	2479	2144	1687	2350	2335	2545	2512	2054	3056	3096	<b>2331</b>
<b>2011</b>	2375	2458	15729	3003	3079	3312	2666	3082	2739	2249	2582	2942	<b>3851</b>
<b>2012</b>	2888	2504	2729	2351	2921	2877	2389	2937	2346	2470	2542	2515	<b>2622</b>
<b>2013</b>	3225	2665	2803	2503	3127	2860	2918	2934	2341	2938	2732	2754	<b>2817</b>
<b>2014</b>	3634	2737	2565	3169	3101	2882	3277	2591	3044	2970	2320	3393	<b>2974</b>
<b>2015</b>	3366	2820	3069	3016	2862	3639	3234	2720	2989	2997	2431	3773	<b>3076</b>
<b>2016</b>	3011	2999	3550	3109	3172	3953	3135	3404	3045	2564	3302	3621	<b>3239</b>
<b>2017</b>	3168	2928	3797	3167	3587	3638	2687	3765	2943	2410	3119	3364	<b>3214</b>
<b>2018</b>	3500	2989	3043	2475	3413	3197	3015	3067	2001	2914	2591	2231	<b>2870</b>
<b>2019</b>	3341	2470	2162	3061	2904	2098	2983	2584	1950	2488	2195	2712	<b>2579</b>
<b>2020</b>	2783	2226	-	-	-	2	1	471	1676	2181	2111	2062	<b>1126</b>
<b>2021</b>	3118	2152	16	16	49	2153	2414	1781	2745	2454	2762	2671	<b>1861</b>
<b>2022</b>	2337	1905	2675	2289	2416	4296	2604	2220	2630	1779	6542	2632	<b>2860</b>
<b>2023</b>	1783	2315	2476	2107	4081	2018	1544	2117					

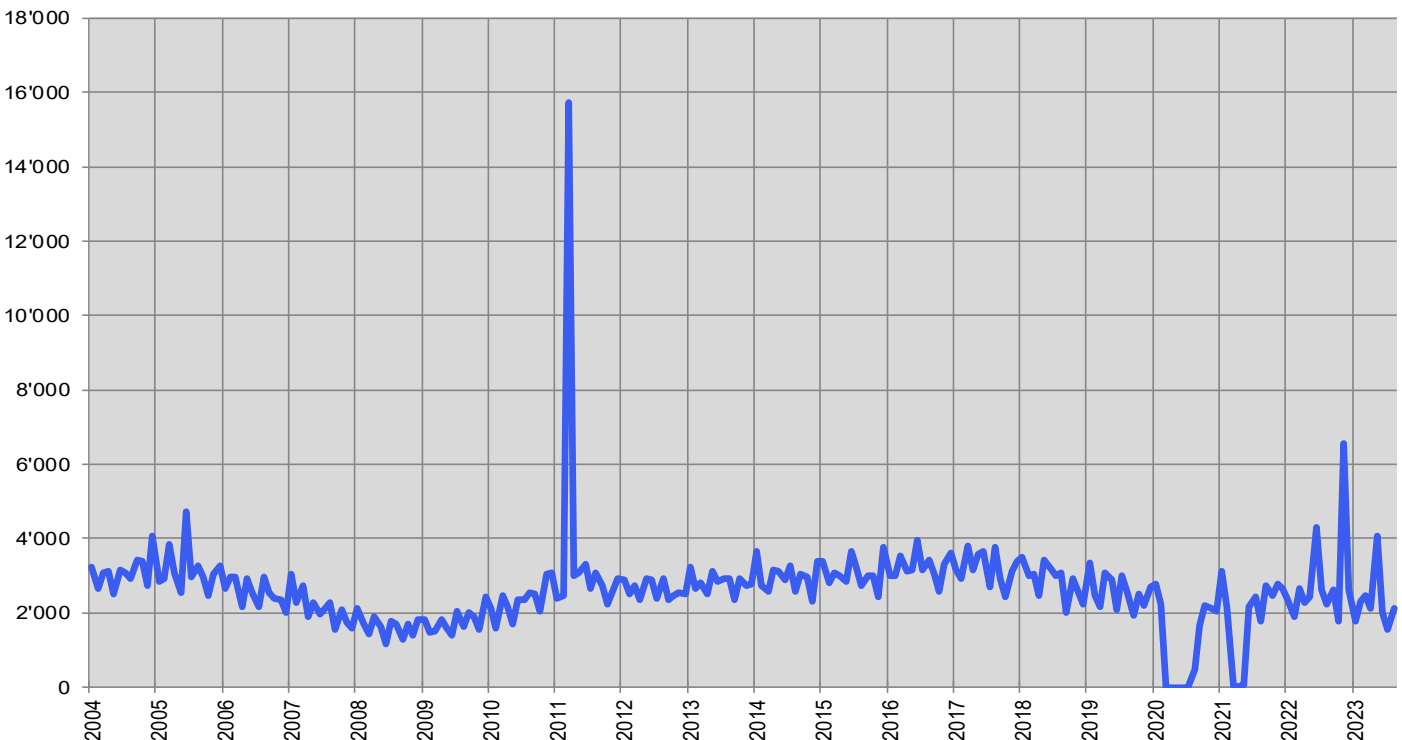
Datenstand: 31.10.2023.

Erläuterungen siehe Seiten 26-28.

Von den im August ausgesteuerten Personen haben bis Ende Oktober 378 Personen oder 18% eine neue Stelle gefunden. 361 Personen oder 17% sind weiterhin bei einem RAV registriert und bleiben damit als arbeitslos oder stellensuchend erfasst. Sie haben die Möglichkeit, weiterhin von den Dienstleistungen der RAV und den angebotenen arbeitsmarktlichen Massnahmen zu profitieren. 1378 Ausgesteuerte (65%) sind nicht mehr eingeschrieben (ein späterer Wiedereintritt in den Arbeitsmarkt oder der Rückzug davon sind daher nicht erfassbar).

Während der Geltungsdauer von Art. 8a Abs. 1 der Covid-19-Verordnung der Arbeitslosenversicherung (März 2020 bis Ende August 2020) konnten alle anspruchsberechtigten Personen maximal 120 zusätzliche Taggelder beziehen. Durch eine Anpassung des Covid-19-Gesetzes (Art. 17 Abs. 2 und 3) im März 2021 konnte jede versicherte Person, die am 1.3.2021 ihren Taggeldanspruch noch nicht ausgeschöpft hatte, für den Zeitraum vom 1.3.2021 bis zum 31.5.2021 maximal 66 zusätzliche Taggelder erhalten.

### G9: Aussteuerungen aus der Arbeitslosenversicherung



### ERLÄUTERUNGEN

<b>Registrierte Arbeitslose</b>	Personen, welche bei einem Regionalen Arbeitsvermittlungszentrum gemeldet sind, keine Stelle haben und sofort vermittelbar sind. Dabei ist unerheblich, ob diese Personen eine Arbeitslosenentschädigung beziehen oder nicht. <b>Ganzarbeitslose</b> suchen eine Vollzeitstelle; <b>teilweise Arbeitslose</b> eine Teilzeitstelle.
<b>Registrierte Stellensuchende</b>	Alle arbeitslosen und nichtarbeitslosen Personen, welche beim Regionalen Arbeitsvermittlungszentrum gemeldet sind und eine Stelle suchen.
<b>Registrierte nicht-arbeitslose Stellensuchende</b>	Personen, die bei einem Regionalen Arbeitsvermittlungszentrum registriert, jedoch im Unterschied zu den Arbeitslosen entweder nicht sofort vermittelbar sind oder aber über eine Arbeit verfügen. Die registrierten nichtarbeitslosen Stellensuchenden entsprechen der Differenz zwischen dem Total der registrierten Stellensuchenden und den Arbeitslosen. Als Kategorien der registrierten nicht-arbeitslosen Stellensuchenden werden die Anzahl Personen in Programmen zur vorübergehenden Beschäftigung, in Umschulung oder Weiterbildung, im Zwischenverdienst sowie Übrige ausgewiesen.
<b>Programme zur vorübergehenden Beschäftigung (PvB)</b>	Von der Arbeitslosenversicherung finanzierte Programme mit dem Zweck, die berufliche Eingliederung bzw. Wiedereingliederung der Versicherten zu erleichtern. Sie ermöglichen den Teilnehmenden, ihre beruflichen Qualifikationen zu erhalten und neue Fähigkeiten zu fördern. Die vorübergehende Beschäftigung kann auch im Rahmen von Berufspraktika in Unternehmen und in der Verwaltung oder in Motivationssemestern für Schulabgänger erfolgen.
<b>Umschulung / Weiterbildung</b>	Umschulungs- und Weiterbildungsmassnahmen (Kurse) bezwecken die rasche und wesentliche Verbesserung der Vermittlungsfähigkeit eines Versicherten auf dem Arbeitsmarkt. Die Massnahme kann auch als Ausbildungspraktikum bei einer Unternehmung oder im Rahmen einer Übungsfirma erfolgen. <b>Nichtarbeitslose in Umschulung/Weiterbildung sind gemäss Artikel 60 Absatz 4 des Arbeitslosenversicherungsgesetzes während der Dauer der Massnahme nicht vermittelbar.</b> Sie sind in der Tabelle 2c der Statistik der Nichtarbeitslosen ausgewiesen. <b>Arbeitslose in Umschulung/Weiterbildung müssen hingegen eine Ausbildung zu Gunsten einer neuen Arbeitsstelle sofort beenden.</b> Die Anzahl dieser Personen wird auf Seite 6 unten angezeigt.
<b>Zwischenverdienst</b>	Als Zwischenverdienst gilt jedes Einkommen aus selbständiger oder unselbständiger Erwerbstätigkeit, das ein Bezüger von Arbeitslosenentschädigung zur Vermeidung oder Verringerung der Arbeitslosigkeit in der Bezugsperiode erzielt.
<b>Übrige nichtarbeitslose Stellensuchende</b>	Dazu gehören Personen mit Einarbeitungszuschüssen, mit Pendler- und Wochenaufenthalter-beiträgen, mit Leistungen zur Förderung der selbständigen Erwerbstätigkeit sowie Personen, die wegen Krankheit, Militärdienst oder aus anderen Gründen nicht sofort vermittelbar sind, Personen während der Kündigungsfrist.
<b>Vermittlungsfähigkeit</b>	Der Arbeitslose ist vermittlungsfähig, wenn er bereit, in der Lage und berechtigt ist, eine zumutbare Arbeit anzunehmen.
<b>Bestände</b>	Anzahl am Stichtag. Als Stichtag gilt der letzte Tag des Monats.
<b>Zugänge / Abgänge</b>	Zugänge bezeichnen die Summe der Neuanmeldungen in den Erwerbsstatus ‚arbeitslos‘ plus die Mutationen von ‚nichtarbeitslos‘ auf ‚arbeitslos‘. Entsprechend setzen sich die Abgänge zusammen aus den Abmeldungen der Arbeitslosen und den Mutationen von ‚arbeitslos‘ auf ‚nichtarbeitslos‘. Zusätzlich sind auf Niveau Gesamtschweiz auch andere Flüsse mess- und ausweisbar (Zu- und Abgänge in den Aggregaten stellensuchend, nichtarbeitslos; Unteraggregate nichtarbeitslos; offene Stellen).
<b>Saisonbereinigung</b>	Methode, welche die Elimination der saisonalen Komponente einer Zeitreihe erlaubt. Es wird das Saisonbereinigungsverfahren X-13 verwendet. Das Verfahren berechnet die Zeitreihe mit jedem zusätzlichen Wert neu, so dass die bereinigten Werte von einem Monat zum anderen variieren können.
<b>Alter</b>	Differenz zwischen Stichtag (letzter Tag im Monat) und dem Geburtsdatum (Jahr und Monat) der betreffenden Person. Klassenbildung in Schritten von fünf Jahren.
<b>Jugendarbeitslosigkeit</b>	Arbeitslose im Alter von 15 - 24 Jahren.
<b>Bisherige Dauer</b>	Differenz in Tagen zwischen Stichtag und dem Anmeldedatum, abzüglich der Zeitspanne, in der die betroffene Person nicht als arbeitslos gilt (Programme zur vorübergehenden Beschäftigung, Zwischenverdienst etc.).
<b>Erwerbssituation</b>	<b>Vorher erwerbstätig:</b> Das Ende der beruflichen Aktivitäten liegt nicht weiter als 6 Monate vor der Anmeldung beim Regionalen Arbeitsvermittlungszentrum zurück.

**Erstmals auf Stellensuche:** soeben die Ausbildung beendet (Lernende sind unter *vorher erwerbstätig*).  
**Wiedereintritt ins Erwerbsleben:** nach einem Unterbruch der Erwerbstätigkeit von mindestens 6 Monaten.  
**Umschulung / Weiterbildung:** Vermittelbare Arbeitslose, die sich weiterbilden oder umschulen lassen.

<b>Arbeitslosenquote</b>	Zahl der registrierten Arbeitslosen am Stichtag (letzter Tag des Monats) geteilt durch die Zahl der Erwerbspersonen (seit 1. Jan. 2020: 4'597'259 Personen) gemäss 3-Jahres-Pooling 2018 bis 2020 der Strukturerhebungsdaten zum Erwerbsleben der Bevölkerung (erhoben durch das Bundesamt für Statistik), multipliziert mit 100.
<b>Erwerbspersonen</b>	<p>Erwerbstätige (ab einer Arbeitsstunde pro Woche) plus Erwerbslose unter der Wohnbevölkerung.</p> <p>Die Zahl der Erwerbspersonen fliesst über den Nenner in die Berechnung der Arbeitslosenquote ein und tangiert über deren Feingliederung (nach Regionen, Kantonen, Nationalität, Altersklassen, Geschlecht) diverse Tabellen in der Arbeitsmarktstatistik des SECO. Ausnahme: Die Arbeitslosenquoten zu den Wirtschaftszweigen und den Berufen wird nicht über die Zahl der Erwerbspersonen, sondern über die Zahl der Erwerbstätigen berechnet.</p> <p>Die Zahl der Erwerbspersonen wird seit 2010 im Rahmen von Strukturerhebungen zum Erwerbsleben der Bevölkerung durch das Bundesamt für Statistik als jährlich durchgeführte Stichprobe erhoben. Solche jährlich durchgeführte Strukturerhebungen können zu sogenannten Mehrjahres-Poolings zusammengefasst werden. Vorteil eines solchen Vorgehens ist eine breiter abgestützte Datenbasis im Erwerbspersonenbereich. Das SECO setzt für die Berechnung der Arbeitslosenquoten die Arbeitslosenzahlen ab 1. Jan. 2020 ins Verhältnis zu den Erwerbspersonenzahlen aus dem 3-Jahres-Pooling der Strukturerhebungsdaten 2018 bis 2020.</p> <p>Durch die Abstützung auf die Stichprobenmethode kann der Nenner der Arbeitslosenquote häufiger angepasst werden als unter der früheren Volkszählungsmethode (Vollerhebung alle 10 Jahre). Die vom SECO verwendeten Erwerbspersonenzahlen umfassen auch die Diplomaten und internationalen Funktionäre mit Wohnsitz in der Schweiz.</p> <p>(Bis 31.12.1999 wurden der Berechnung der Arbeitslosenquote die Erwerbspersonen ab 6 Arbeitsstunden pro Woche zugrunde gelegt. Diese Basis ist nicht mehr verfügbar).</p>
<b>Variationskoeffizient der Erwerbspersonen</b>	<p>Der Variationskoeffizient (VK) ist ein relatives Streuungsmass zur Beschreibung der Genauigkeit eines Schätzwertes. Der Variationskoeffizient errechnet sich aus der Standardabweichung einer Stichprobenverteilung dividiert durch den Mittelwert dieser Verteilung, multipliziert mit 100. (Der Variationskoeffizient beschreibt damit die relative Standardabweichung einer Stichprobenverteilung und ermöglicht damit, bei Verteilungen mit unterschiedlichen Mittelwerten die Variabilität der Messwerte miteinander zu vergleichen).</p> <p>Mit dem Variationskoeffizienten kennzeichnet das SECO bei den Arbeitslosenquoten die Genauigkeit der Erwerbspersonenzahl (des Nenners der Arbeitslosenquote) mit Buchstaben: A bedeutet eine mögliche Abweichung der Erwerbspersonenzahl vom wahren Wert um 0.0 bis 1.0 %, B um 1.1 bis 2 %, C um 2.1 bis 5 %, D um 5.1 bis 10 %. Arbeitslosenquoten, die auf Erwerbspersonen mit einem Variationskoeffizient von über 10 % beruhen, werden nicht veröffentlicht.</p>
<b>Wirtschaftszweige</b>	Systematik gemäss NOGA 2008 (NOmenclature Générale des Activités économiques).
<b>Berufsgruppen</b>	Systematik gemäss Schweizer Berufsnomenklatur CH-ISCO-19. Zuordnung nach zuletzt ausgeübter Tätigkeit.
<b>Ausgeübte Funktion</b>	<p><b>Selbständig:</b> Inhaber einer Einzelunternehmung oder unbeschränkt haftender Gesellschafter einer Kollektiv- oder Kommanditgesellschaft.</p> <p><b>Kaderfunktion:</b> mit Leitungs-, Koordinations- und Kontrollaufgaben beauftragt.</p> <p><b>Fachfunktion:</b> mit Aufgaben von erheblicher Schwierigkeit betraut, die unter eigener Verantwortung ausgeführt werden.</p> <p><b>Hilfsfunktion:</b> Ausführung von einfachen Arbeiten, welche keine besondere berufliche Ausbildung erfordern.</p> <p><b>Lernende:</b> Abschluss bzw. Abbruch der Lehre oder einer gleichwertigen Ausbildung.</p> <p><b>Praktikant:</b> Schul- oder Hochschulabgänger/in mit kurzer (i.d.R. 3-6 Monate), praktischer Erfahrung in einem Beruf.</p> <p><b>Schüler / Student:</b> Abschluss bzw. Abbruch einer Ausbildung an einer Schule.</p> <p><b>Heimarbeit:</b> Tätigkeit in der eigenen Wohnung im Auftrag eines Betriebes.</p>
<b>Langzeitarbeitslose</b>	Personen, die seit über einem Jahr arbeitslos sind.
<b>Gemeldete offene Stellen</b>	Die offenen Stellen werden den Regionalen Arbeitsvermittlungszentren, welche die entsprechenden Register bewirtschaften, freiwillig gemeldet. Seit Juni 2009 wird eine gemeldete offene Stelle nach Ablauf des Gültigkeitsdatums nicht mehr automatisch abgemeldet. Neu hat der zuständige Personalberater im RAV nach Ablauf des Gültigkeitsdatums einen zusätzlichen Monat Zeit, die offene Stelle entweder definitiv abzumelden oder das „Datum gültig bis“ zu verlängern, wodurch die offene Stelle weiterhin im Bestand verbleibt.

<b>Arbeitszeit</b>	<b>Vollzeit:</b> 90% oder mehr der betriebsüblichen Arbeitszeit. <b>Teilzeit:</b> weniger als 90% der betriebsüblichen Arbeitszeit.
<b>Missing Values</b>	Aufgrund fehlender Werte aggregiert sich nicht in allen Tabellen die Summe der Einzelwerte auf das ausgewiesene Total.
...	Zahl nicht bekannt, gegenstandslos oder aus statistischen Gründen nicht aufgeführt.
-	Wert genau Null.
<b>Definition der Aussteuerung</b>	<p>Bei den Ausgesteuerten handelt es sich um Personen, die entweder ihren Höchstanspruch auf Taggelder ausgeschöpft haben, oder deren Anspruch auf Arbeitslosentaggelder nach Ablauf der zweijährigen Rahmenfrist erloschen ist, und die anschliessend keine neue Rahmenfrist eröffnen können. Die Aussteuerung erfolgt in dem Monat, in dem das letzte Taggeld bezogen worden ist.</p> <p>Der Höchstanspruch hängt von der Beitragszeit und dem Alter ab. Seit dem 1. April 2011 gilt die folgende Regelung:</p> <ul style="list-style-type: none"><li>- Personen, welche in den 2 Jahren vor der Arbeitslosigkeit während mindestens 12, aber weniger als 18 Monaten Arbeitslosenversicherungsprämien bezahlt haben, können maximal 260 Taggelder beziehen.</li><li>- Personen mit einer Beitragszeit ab 18 Monaten haben Anspruch auf 400 Taggelder.</li><li>- 520 Taggelder beträgt der Höchstanspruch von Personen mit einer Beitragsdauer von mindestens 22 Monaten, die entweder älter als 55 Jahre sind, oder die eine Invaliditäts-Rente beziehen, welche einem Invaliditätsgrad von mindestens 40 % entspricht.</li><li>- Anspruch auf maximal 200 Taggelder haben Personen bis 25 Jahren und ohne Unterhaltspflichten, welche eine Beitragsdauer von mindestens 12 Monaten aufweisen.</li><li>- Wer von der Beitragszeit befreit ist, kann maximal 90 Taggelder beanspruchen.</li><li>- Personen, deren Rahmenfrist innerhalb der letzten vier Jahre vor der Erreichung des ordentlichen AHV-Rentenalters beginnt, können zusätzlich 120 Taggelder beziehen.</li></ul> <p>Vom 1. Juli 2003 bis zum 31.3.2011 galten die folgenden Höchstansprüche:</p> <ul style="list-style-type: none"><li>- Anspruch auf 400 Taggelder hatten Personen mit einer Beitragszeit von mindestens 12 Monaten.</li><li>- Wer eine Beitragszeit von 18 Monaten aufwies und entweder älter als 55 Jahre war oder eine Rente der Invaliden- oder Unfallversicherung bezog, hatte Anspruch auf 520 Taggelder.</li><li>- Personen, deren Rahmenfrist innerhalb der letzten vier Jahre vor der Erreichung des ordentlichen AHV-Rentenalters begann, konnten zusätzlich 120 Taggelder beziehen.</li><li>- Wer von der Beitragszeit befreit war, hatte auf maximal 260 Taggelder Anspruch.</li><li>- Personen mit Anspruch auf 400 Taggelder konnten zusätzliche 120 Taggelder beziehen, wenn sie in Kantonen/Regionen wohnten, die während mindestens 6 Monaten eine Arbeitslosenquote von mehr als 5% aufwiesen. Die betroffenen Kantone mussten sich mit 20% an den zusätzlichen Kosten beteiligen.</li></ul> <p>Zwischen Januar 1997 und Juni 2003 genügten 6 Monaten Beitragszeit in den 2 Jahren vor der Arbeitslosigkeit, um eine 2-jährige Rahmenfrist zu eröffnen. Der Höchstanspruch betrug für die meisten Personen 520 Taggelder.</p> <p>Bis Ende des Jahres 1996 hing das Maximum der ausbezahlten Taggelder von der Beitragszeit ab. 6 Monate Beitragszeit gaben Anrecht auf 170 Taggelder, 12 Monate auf 250 Taggelder und 18 Monate auf 400 Taggelder.</p> <p>Aus praktischen Gründen, die mit den Auszahlungen im Zusammenhang stehen, sind die Daten der Arbeitslosenkassen zur Zahl der Aussteuerungen erst nach einer Frist von zwei Monaten verfügbar.</p>
<b>Abgerechnete Kurzarbeit</b>	<p>Unter Kurzarbeit versteht man eine vorübergehende Kürzung der Arbeitszeit oder eine vollständige temporäre Betriebseinstellung mit in der Regel entsprechender Lohnkürzung, wobei das Arbeitsverhältnis weiter dauert. Ebenfalls als solche berücksichtigt werden Arbeitsausfälle als Folge behördlicher Massnahmen oder anderer nicht vom Arbeitgeber zu vertretender Umstände. Im Einzelfall kann auch eine einzelne Betriebsabteilung einem Betrieb gleichgestellt werden. Die Einführung von Kurzarbeit in einem Betrieb soll vorübergehende Beschäftigungseinbrüche ausgleichen und die Arbeitsplätze erhalten. Die Kurzarbeitsentschädigung bietet somit den Unternehmern eine Alternative zu Entlassungen.</p> <p>Statistisch erfasst wird die von den Kassen abgerechnete und ausbezahlte Kurzarbeit. Aus praktischen Gründen, die mit den Auszahlungen im Zusammenhang stehen, sind die Daten der Arbeitslosenkassen zur abgerechneten Kurzarbeit erst nach einer Frist von zwei Monaten verfügbar.</p>