



Schweizerische Eidgenossenschaft
Confédération suisse
Confederazione Svizzera
Confederaziun svizra

Eidgenössisches Departement für
Wirtschaft, Bildung und Forschung WBF
Staatssekretariat für Wirtschaft SECO

Die Lage auf dem Arbeitsmarkt

November 2021

7. Dezember 2021

Herausgeber:

Schweizerische Eidgenossenschaft
Confédération suisse
Confederazione Svizzera
Confederaziun svizra

Staatssekretariat für Wirtschaft SECO

Direktion für Arbeit

Holzikofenweg 36

CH-3003 Bern

Tel. ++41 58 462 56 56

Fax ++41 58 462 56 00

www.seco.admin.ch

E-Mail: info@seco.admin.ch

Periodizität:

„Die Lage auf dem Arbeitsmarkt“
erscheint monatlich in deutscher, französischer
und italienischer Sprache

Abonnemente:

Staatssekretariat für Wirtschaft SECO

Direktion für Arbeit

Statistik und Arbeitsmarktanalysen

Holzikofenweg 36

CH-3003 Bern

Tel. ++41 58 480 62 73 / ++41 58 480 62 70

Abonnementspreise:

Jahresabonnement Schweiz: Fr. 60.--

Jahresabonnement Ausland: Fr. 84.--

Internet:

www.seco.admin.ch

www.arbeit.swiss

www.amstat.ch (Statistik und Arbeitsmarktanalysen)



INHALTSVERZEICHNIS

KURZÜBERSICHT

Kennzahlenübersicht	5
---------------------	---

TABELLEN UND GRAFIKEN

T1a: Registrierte Arbeitslose	6
T1b: Arbeitslosenquote	7
G1: Registrierte Arbeitslose nach ausgewählten Merkmalen	7
T2a: Registrierte Arbeitslose nach Kantonen	8
T2b: Arbeitslosenquote nach Kantonen	9
T2c: Registrierte Stellensuchende nach Kantonen	10
G2: Grafik: Anteile der registrierten nichtarbeitslosen Stellensuchenden	12
G3: Registrierte Stellensuchende und Arbeitslose	13
G4: Anteil der Langzeitarbeitslosen am Total der Arbeitslosen	13
G5: Arbeitslosenquote nach Kantonen	14
G6: Arbeitslosenquote nach Kantonen	14
T3: Registrierte Arbeitslose nach Wirtschaftszweigen	15
T4a: Registrierte Arbeitslose nach Berufshauptgruppen	16
T4b: Registrierte Arbeitslose nach Ausbildungsstufen	16
T5: Registrierte Arbeitslose nach Altersklassen	17
T6: Registrierte Arbeitslose nach zuletzt ausgeübter Funktion	18
G7: Registrierte Arbeitslose nach zuletzt ausgeübter Funktion	18
T7: Langzeitarbeitslose	19
T8: Jugendarbeitslosigkeit (15-24 Jahre)	20
T9: Gemeldete offene Stellen	21
T10: Zeitreihe registrierte Arbeitslose	22
T11: Zeitreihe Arbeitslosenquote	22
T12: Zeitreihe registrierte Stellensuchende	23
T13: Abgerechnete Kurzarbeit	24
G8: Kurzarbeit, abgerechnete ausgefallene Arbeitsstunden	24
T14: Aussteuerungen aus der Arbeitslosenversicherung	25
G9: Aussteuerungen aus der Arbeitslosenversicherung	25

ERLÄUTERUNGEN	26
---------------	----

Registrierte Arbeitslosigkeit im November 2021

Gemäss den Erhebungen des Staatssekretariats für Wirtschaft (SECO) waren Ende November 2021 116'244 Arbeitslose bei den Regionalen Arbeitsvermittlungszentren (RAV) eingeschrieben, 489 weniger als im Vormonat. Die Arbeitslosenquote verharrte bei 2,5% im Berichtsmonat. Gegenüber dem Vorjahresmonat verringerte sich die Arbeitslosigkeit um 37'026 Personen (-24,2%).

Jugendarbeitslosigkeit im November 2021

Die Jugendarbeitslosigkeit (15- bis 24-Jährige) verringerte sich um 420 Personen (-3,8%) auf 10'751. Im Vergleich zum Vorjahresmonat entspricht dies einem Rückgang um 6'739 Personen (-38,5%).

Arbeitslose 50-64 Jahre im November 2021

Die Anzahl der Arbeitslosen 50-64 Jahre erhöhte sich um 195 Personen (+0,5%) auf 36'063. Im Vergleich zum Vorjahresmonat entspricht dies einer Abnahme um 6'226 Personen (-14,7%).

Stellensuchende im November 2021

Insgesamt wurden 206'349 Stellensuchende registriert, 2'496 mehr als im Vormonat. Gegenüber der Vorjahresperiode sank diese Zahl damit um 44'790 Personen (-17,8%).

Gemeldete offene Stellen im November 2021

Auf den 1. Juli 2018 wurde die Stellenmeldepflicht für Berufsarten mit einer Arbeitslosenquote von mindestens 8% schweizweit eingeführt, seit 1. Januar 2020 gilt nun neu ein Schwellenwert von 5%. Die Zahl der bei den RAV gemeldeten offenen Stellen verringerte sich im November um 2'654 auf 50'552 Stellen. Von den 50'552 Stellen unterlagen 36'015 Stellen der Meldepflicht.

Abgerechnete Kurzarbeit im September 2021

Im September 2021 waren 52'555 Personen von Kurzarbeit betroffen, 7'211 Personen weniger (-12,1%) als im Vormonat. Die Anzahl der betroffenen Betriebe verringerte sich um 978 Einheiten (-9,8%) auf 9'028. Die ausgefallenen Arbeitsstunden nahmen um 367'139 (-12,7%) auf 2'523'190 Stunden ab. In der entsprechenden Vorjahresperiode (September 2020) waren 11'872'123 Ausfallstunden registriert worden, welche sich auf 204'191 Personen in 20'190 Betrieben verteilt hatten.

Aussteuerungen im September 2021

Gemäss vorläufigen Angaben der Arbeitslosenversicherungskassen belief sich die Zahl der Personen, welche ihr Recht auf Arbeitslosenentschädigung im Verlauf des Monats September 2021 ausgeschöpft hatten, auf 2'869 Personen.

Kennzahlenübersicht

ARBEITSLOSIGKEIT	November 2021	Oktober 2021	November 2020	Veränderung zum			
				Vormonat absolut in %		Vorjahr absolut in %	
- Arbeitslosenzahl	116'244	116'733	153'270	-489	-0.4	-37'026	-24.2
- Arbeitslosenquote	2.5%	2.5%	3.3%	...	- *)	...	-0.8 *)
- Jugendarbeitslosenzahl **)	10'751	11'171	17'490	-420	-3.8	-6'739	-38.5
- Jugendarbeitslosenquote	2.0%	2.1%	3.3%	...	-0.1 *)	...	-1.3 *)
- Arbeitslosenzahl 50-64 Jahre	36'063	35'868	42'289	195	0.5	-6'226	-14.7
- Arbeitslosenquote 50-64 Jahre	2.7%	2.7%	3.1%	...	- *)	...	-0.4 *)
- Langzeitarbeitslose	30'080	31'029	26'902	-949	-3.1	3'178	11.8
- Stellensuchende	206'349	203'853	251'139	2'496	1.2	-44'790	-17.8
GEMELDETE OFFENE STELLEN	50'552	53'206	28'861	-2'654	-5.0	21'691	75.2

*) in Prozentpunkten

**) 15- bis 24-Jährige

Neben der SECO-Statistik zur registrierten Arbeitslosigkeit besteht in der Schweiz seit 1991 eine zweite Statistik mit Resultaten zur Erwerbslosigkeit, die Schweizerische Arbeitskräfteerhebung SAKE des Bundesamtes für Statistik BFS. Diese basiert auf den Richtlinien des internationalen Arbeitsamtes (IAA/ILO/BIT) und der EUROSTAT und wird für internationale Vergleiche beigezogen. Die beiden Statistiken unterscheiden sich in der Erhebungsmethode. Im Unterschied zum SECO (monatliche Vollerhebung der registrierten Arbeitslosen bei den RAV) stützt sich das BFS auf vierteljährlich durchgeführte Stichprobenerhebungen mit Telefoninterviews und Hochrechnungen. Die unterschiedlichen Erhebungsmethoden führen zu unterschiedlichen Ergebnissen, jedoch ergänzen sich die Erkenntnisse aus beiden Statistiken.

T1a: Registrierte Arbeitslose

Jahresdurchschn.		Oktober 2021		November 2021							
2019	2020			Bestände	Veränderung zum				Zu- und Abgänge		
		Vormonat			Vorjahresmonat						
		Anzahl		Anteil (in %)	absolut	relativ (in %)	absolut	relativ (in %)	Zugänge	Abgänge	
106932	145720	116733	Total	116244	100.0	-489	-0.4	-37026	-24.2	32156	32645
...	...	123264	Saisonbereinigt ¹⁾	117560	...	-5704	-4.6
			Nach Regionen:								
64634	90258	72307	Deutsche Schweiz	71706	61.7	-601	-0.8	-24251	-25.3	20073	20673
42298	55462	44426	Westschweiz und Tessin	44538	38.3	112	0.3	-12775	-22.3	12083	11972
			Nach Geschlecht:								
46887	63781	53601	Frauen	52157	44.9	-1444	-2.7	-15463	-22.9	13723	15167
60045	81939	63132	Männer	64087	55.1	955	1.5	-21563	-25.2	18433	17478
			Nach Nationalität:								
56461	77006	61615	Schweizer	60430	52.0	-1185	-1.9	-20184	-25.0	15240	16452
50471	68714	55118	Ausländer	55814	48.0	696	1.3	-16842	-23.2	16916	16193
			Nach Alter: ²⁾								
11771	16799	11171	15-24 Jahre	10751	9.2	-420	-3.8	-6739	-38.5	4338	4577
65007	89394	69569	25-49 Jahre	69306	59.6	-263	-0.4	-24107	-25.8	19730	20006
30071	39424	35868	50-64 Jahre	36063	31.0	195	0.5	-6226	-14.7	8084	7935
			Nach Arbeitszeit:								
88583	120166	93564	Vollzeit	93646	80.6	82	0.1	-32239	-25.6	26972	26814
18349	25554	23169	Teilzeit	22598	19.4	-571	-2.5	-4787	-17.5	5184	5831
			Nach bisheriger Dauer:								
68815	89661	57812	1-6 Monate	60601	52.1	2789	4.8	-25662	-29.7
23916	34812	27892	7-12 Monate	25563	22.0	-2329	-8.4	-14542	-36.3
14201	21248	31029	> 1 Jahr	30080	25.9	-949	-3.1	3178	11.8
			Nach Erwerbssituation:								
100495	138180	110320	Vorher erwerbstätig	110107	94.7	-213	-0.2	-35418	-24.3
3115	3753	2837	Erstmals auf Stellensuche	2592	2.2	-245	-8.6	-1236	-32.3
3322	3786	3576	Wiedereintritt ins Erwerbsl.	3545	3.0	-31	-0.9	-372	-9.5

Erläuterungen siehe Seiten 26-28.

¹⁾ Es wird das Saisonbereinigungsverfahren X-13 verwendet. Das Verfahren berechnet die Zeitreihe mit jedem zusätzlichen Wert neu, so dass die bereinigten Werte von einem Monat zum anderen variieren können. Diese Werte sind kursiv dargestellt.

²⁾ 65 und mehr: 124 Arbeitslose im November 2021.

Von den 116244 Arbeitslosen nahmen 9335 Personen an einer Umschulungs- oder Weiterbildungsmaßnahme teil.

T1b: Arbeitslosenquote

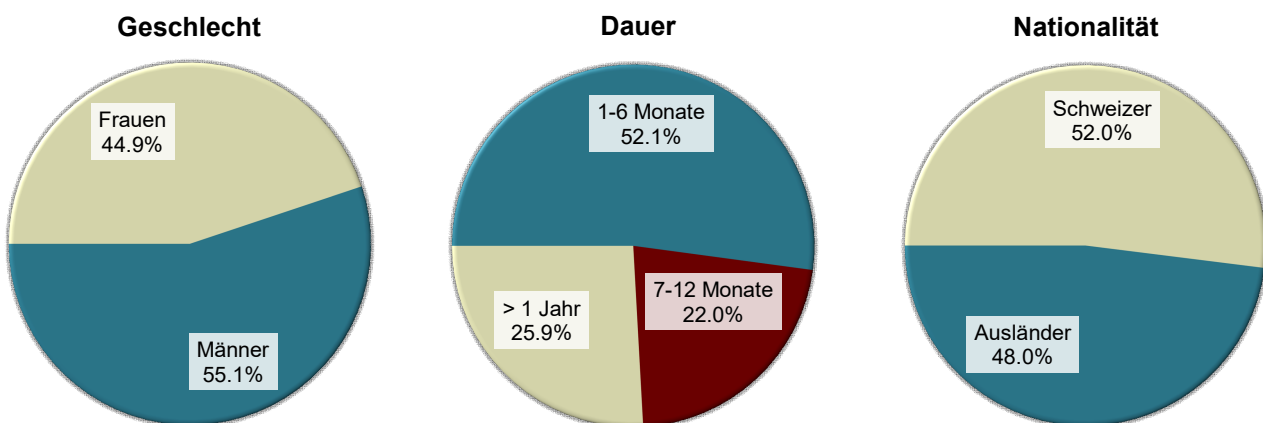
Jahresdurchschnitt		Oktober 2021		November 2021		
2019	2020			Quote VK ¹⁾	Veränderung in Prozentpunkten zum	
Quote				Vormonat	Vorjahres- monat	
2.3	3.1	2.5	Total	2.5 A	-	-0.8
...	...	2.7	Saisonbereinigt ²⁾	2.5 A	-0.2	...
Nach Regionen:						
1.9	2.7	2.2	Deutsche Schweiz	2.2 A	-	-0.7
3.2	4.2	3.4	Westschweiz und Tessin	3.4 A	-	-1.0
Nach Geschlecht:						
2.2	3.0	2.5	Frauen	2.4 A	-0.1	-0.8
2.4	3.3	2.5	Männer	2.6 A	0.1	-0.8
Nach Nationalität:						
1.7	2.3	1.8	Schweizer	1.8 A	-	-0.6
4.0	5.5	4.4	Ausländer	4.5 A	0.1	-1.3
Nach Alter:						
2.2	3.2	2.1	15-24 Jahre	2.0 A	-0.1	-1.3
2.5	3.4	2.6	25-49 Jahre	2.6 A	-	-0.9
2.2	2.9	2.7	50-64 Jahre	2.7 A	-	-0.4

Erläuterungen siehe Seiten 26-28.

¹⁾ Variationskoeffizient: A=0.0-1.0%, B=1.1-2.0%, C=2.1-5.0%, D=5.1-10.0%, E=10.1-16.5%, F=16.6-25.0%, G>25%.

²⁾ Es wird das Saisonbereinungsverfahren X-13 verwendet. Das Verfahren berechnet die Zeitreihe mit jedem zusätzlichen Wert neu, so dass die bereinigten Werte von einem Monat zum anderen variieren können. Diese Werte sind kursiv dargestellt.

G1: Registrierte Arbeitslose nach ausgewählten Merkmalen November 2021



T2a: Registrierte Arbeitslose nach Kantonen

Jahresdurchschnitt		Oktober		November							
2019	2020	2021		2021							
Bestände				Bestände	Veränderung zum				Zu- und Abgänge		
					Vormonat		Vorjahresmonat				
			Anzahl	Anteil (in %)	absolut	relativ (in %)	absolut	relativ (in %)	Zugänge	Abgänge	
106932	145720	116733	Total	116244	100.0	-489	-0.4	-37026	-24.2	32156	32645
18228	26155	20493	Zürich	19790	17.0	-703	-3.4	-8342	-29.7	5179	5870
10205	14135	11475	Bern	11554	9.9	79	0.7	-3899	-25.2	2812	2726
3767	5198	3763	Luzern	3660	3.1	-103	-2.7	-1781	-32.7	1125	1229
212	285	161	Uri	197	0.2	36	22.4	-89	-31.1	95	59
998	1336	894	Schwyz	867	0.7	-27	-3.0	-523	-37.6	272	297
156	265	167	Obwalden	165	0.1	-2	-1.2	-135	-45.0	68	70
207	352	243	Nidwalden	250	0.2	7	2.9	-171	-40.6	101	94
313	470	384	Glarus	368	0.3	-16	-4.2	-159	-30.2	102	119
1365	1783	1476	Zug	1418	1.2	-58	-3.9	-536	-27.4	342	402
4266	5758	4437	Freiburg	4438	3.8	1	0.0	-1546	-25.8	1336	1333
2827	4292	3741	Solothurn	3780	3.3	39	1.0	-780	-17.1	1252	1221
3079	3963	3354	Basel-Stadt	3364	2.9	10	0.3	-751	-18.3	804	799
2777	3737	3148	Basel-Landschaft	3127	2.7	-21	-0.7	-767	-19.7	944	965
1252	1570	1240	Schaffhausen	1217	1.0	-23	-1.9	-428	-26.0	354	377
486	637	437	Appenzell A.Rh.	432	0.4	-5	-1.1	-204	-32.1	128	130
96	97	48	Appenzell I.Rh.	52	0.0	4	8.3	-22	-29.7	21	17
5137	7134	5505	St. Gallen	5493	4.7	-12	-0.2	-1829	-25.0	1744	1760
1272	2142	1362	Graubünden	1594	1.4	232	17.0	-692	-30.3	769	538
9328	12803	11170	Aargau	11075	9.5	-95	-0.9	-2502	-18.4	2963	3059
2927	3903	3246	Thurgau	3303	2.8	57	1.8	-641	-16.3	998	941
4773	6118	4542	Tessin	5048	4.3	506	11.1	-1085	-17.7	1838	1331
14145	18783	14782	Waadt	14477	12.5	-305	-2.1	-4523	-23.8	3938	4251
4851	6658	4396	Wallis	4775	4.1	379	8.6	-1845	-27.9	1850	1473
3268	4274	3397	Neuenburg	3316	2.9	-81	-2.4	-1150	-25.8	740	818
9754	12155	11273	Genf	10867	9.3	-406	-3.6	-2288	-17.4	2017	2423
1242	1715	1599	Jura	1617	1.4	18	1.1	-338	-17.3	364	343

Erläuterungen siehe Seiten 26-28.

T2b: Arbeitslosenquote nach Kantonen

Jahresdurchschnitt		Oktober 2021		November 2021		
2019	2020			Quote VK ¹⁾	Veränderung in Prozentpunkten zum	
Quote					Vormonat	Vorjahres- monat
2.3	3.1	2.5	Total	2.5 A	-	-0.8
2.1	3.1	2.4	Zürich	2.3 A	-0.1	-1.0
1.8	2.5	2.0	Bern	2.0 A	-	-0.7
1.6	2.2	1.6	Luzern	1.6 A	-	-0.7
1.1	1.4	0.8	Uri	1.0 C	0.2	-0.4
1.1	1.5	1.0	Schwyz	1.0 A	-	-0.5
0.7	1.2	0.8	Obwalden	0.8 B	-	-0.6
0.8	1.4	1.0	Nidwalden	1.0 B	-	-0.7
1.4	2.1	1.7	Glarus	1.6 B	-0.1	-0.7
1.9	2.5	2.1	Zug	2.0 B	-0.1	-0.8
2.5	3.3	2.6	Freiburg	2.6 A	-	-0.9
1.9	2.9	2.5	Solothurn	2.5 A	-	-0.5
3.0	3.8	3.2	Basel-Stadt	3.3 A	0.1	-0.7
1.9	2.5	2.1	Basel-Landschaft	2.1 A	-	-0.5
2.9	3.6	2.9	Schaffhausen	2.8 B	-0.1	-1.0
1.6	2.1	1.4	Appenzell A.Rh.	1.4 B	-	-0.7
1.1	1.1	0.5	Appenzell I.Rh.	0.6 C	0.1	-0.2
1.8	2.5	2.0	St. Gallen	2.0 A	-	-0.6
1.1	1.9	1.2	Graubünden	1.4 A	0.2	-0.7
2.5	3.4	3.0	Aargau	2.9 A	-0.1	-0.7
1.9	2.5	2.1	Thurgau	2.1 A	-	-0.4
2.8	3.6	2.7	Tessin	2.9 A	0.2	-0.7
3.4	4.5	3.6	Waadt	3.5 A	-0.1	-1.1
2.7	3.7	2.5	Wallis	2.7 A	0.2	-1.0
3.5	4.6	3.6	Neuenburg	3.6 A	-	-1.2
3.9	4.9	4.6	Genf	4.4 A	-0.2	-0.9
3.4	4.7	4.4	Jura	4.4 B	-	-1.0

Erläuterungen siehe Seiten 26-28.

¹⁾ Variationskoeffizient: A=0.0-1.0%, B=1.1-2.0%, C=2.1-5.0%, D=5.1-10.0%, E=10.1-16.5%, F=16.6-25.0%, G>25%.

Ohne Berücksichtigung des Einflusses der kantonalen Arbeitslosenhilfe/Sozialhilfe würde die Arbeitslosenquote in folgenden Kantonen um folgende Prozentpunkte tiefer ausfallen:
VD (-0.4), FR (-0.1), SH (-0.1), GE (-0.1).

T2c: Registrierte Stellensuchende nach Kantonen

Jahresdurchschnitt		Oktober 2021		November 2021					
2019	2020			Bestände		Veränderung zum			
						Vormonat		Vorjahresmonat	
				Anzahl	Anteil (in %)	absolut	relativ (in %)	absolut	relativ (in %)
181798	230017	203853	Total	206349	100.0	2496	1.2	-44790	-17.8
30734	40500	34959	Zürich	34786	16.9	-173	-0.5	-10475	-23.1
16719	21713	19036	Bern	19317	9.4	281	1.5	-4734	-19.7
6658	8514	7128	Luzern	7126	3.5	-2	-0.0	-2308	-24.5
380	524	358	Uri	376	0.2	18	5.0	-171	-31.3
2016	2460	1920	Schwyz	1895	0.9	-25	-1.3	-778	-29.1
298	431	312	Obwalden	306	0.1	-6	-1.9	-171	-35.8
400	583	465	Nidwalden	466	0.2	1	0.2	-207	-30.8
603	820	646	Glarus	650	0.3	4	0.6	-233	-26.4
2307	2827	2486	Zug	2472	1.2	-14	-0.6	-679	-21.5
7488	9476	8552	Freiburg	8681	4.2	129	1.5	-1521	-14.9
5718	7381	7133	Solothurn	7293	3.5	160	2.2	-969	-11.7
4857	6011	5453	Basel-Stadt	5563	2.7	110	2.0	-896	-13.9
5205	6328	5859	Basel-Landschaft	5899	2.9	40	0.7	-1148	-16.3
2471	2886	2528	Schaffhausen	2507	1.2	-21	-0.8	-590	-19.1
829	1013	849	Appenzell A.Rh.	870	0.4	21	2.5	-178	-17.0
142	151	91	Appenzell I.Rh.	93	0.0	2	2.2	-45	-32.6
9719	12787	11409	St. Gallen	11587	5.6	178	1.6	-2381	-17.0
2279	3344	2364	Graubünden	2660	1.3	296	12.5	-860	-24.4
15227	19759	18631	Aargau	18994	9.2	363	1.9	-2860	-13.1
5513	7040	6525	Thurgau	6709	3.3	184	2.8	-849	-11.2
9011	10614	9244	Tessin	9836	4.8	592	6.4	-1136	-10.4
23518	28508	25183	Waadt	25248	12.2	65	0.3	-5197	-17.1
8171	10234	7673	Wallis	8130	3.9	457	6.0	-2243	-21.6
5128	6368	5544	Neuenburg	5497	2.7	-47	-0.8	-1502	-21.5
14558	17386	17208	Genf	17065	8.3	-143	-0.8	-2260	-11.7
1850	2361	2297	Jura	2323	1.1	26	1.1	-399	-14.7

Erläuterungen siehe Seiten 26-28.

November
2021

Erwerbssituation der nichtarbeitslosen Stellensuchenden 1)

Kantone	Programme zur vorübergehenden Beschäftigung	Veränderungen zum Vormonat		Umschulung / Weiterbildung 2)	Veränderungen zum Vormonat		Zwischenverdienst	Veränderungen zum Vormonat		übrige nicht-arbeitslose Stellensuchende	Veränderungen zum Vormonat	
		absolut	relativ (in %)		absolut	relativ (in %)		absolut	relativ (in %)		absolut	relativ (in %)
CH	8789	391	4.7	882	-5	-0.6	49332	381	0.8	31102	2218	7.7
ZH	1070	68	6.8	2	-1	-33.3	7442	24	0.3	6482	439	7.3
BE	443	-16	-3.5	1	-	-	4026	95	2.4	3293	123	3.9
LU	412	-17	-4.0	1	1	-	1665	-5	-0.3	1388	122	9.6
UR	37	-	-	-	-	-	82	-5	-5.7	60	-13	-17.8
SZ	199	14	7.6	-	-	-	368	1	0.3	461	-13	-2.7
OW	22	2	10.0	-	-	-	64	-14	-17.9	55	8	17.0
NW	29	-8	-21.6	-	-	-	96	2	2.1	91	-	-
GL	15	3	25.0	-	-	-	162	9	5.9	105	8	8.2
ZG	129	14	12.2	-	-	-	475	-4	-0.8	450	34	8.2
FR	639	23	3.7	-	-	-	2355	-45	-1.9	1249	150	13.6
SO	228	14	6.5	9	4	80.0	1998	-30	-1.5	1278	133	11.6
BS	178	15	9.2	-	-	-	1173	-4	-0.3	848	89	11.7
BL	172	3	1.8	94	27	40.3	1442	-39	-2.6	1064	70	7.0
SH	167	2	1.2	-	-	-	685	-26	-3.7	438	26	6.3
AR	24	1	4.3	-	-	-	244	-15	-5.8	170	40	30.8
AI	3	-1	-25.0	1	1	-	22	-	-	15	-2	-11.8
SG	473	-19	-3.9	280	-19	-6.4	2971	6	0.2	2370	222	10.3
GR	178	5	2.9	-	-	-	502	9	1.8	386	50	14.9
AG	423	53	14.3	-	-	-	4472	33	0.7	3024	372	14.0
TG	354	14	4.1	-	-	-	1671	29	1.8	1381	84	6.5
TI	626	36	6.1	-	-	-	2896	123	4.4	1266	-73	-5.5
VD	1511	102	7.2	379	-29	-7.1	6473	128	2.0	2408	169	7.5
VS	522	5	1.0	94	4	4.4	2112	34	1.6	627	35	5.9
NE	212	19	9.8	-	-	-	1270	23	1.8	699	-8	-1.1
GE	661	60	10.0	21	7	50.0	4154	41	1.0	1362	155	12.8
JU	62	-1	-1.6	-	-	-	512	11	2.2	132	-2	-1.5

Erläuterungen siehe Seiten 26-28.

¹⁾ Registrierte Stellensuchende minus registrierte Arbeitslose = nichtarbeitslose Stellensuchende.

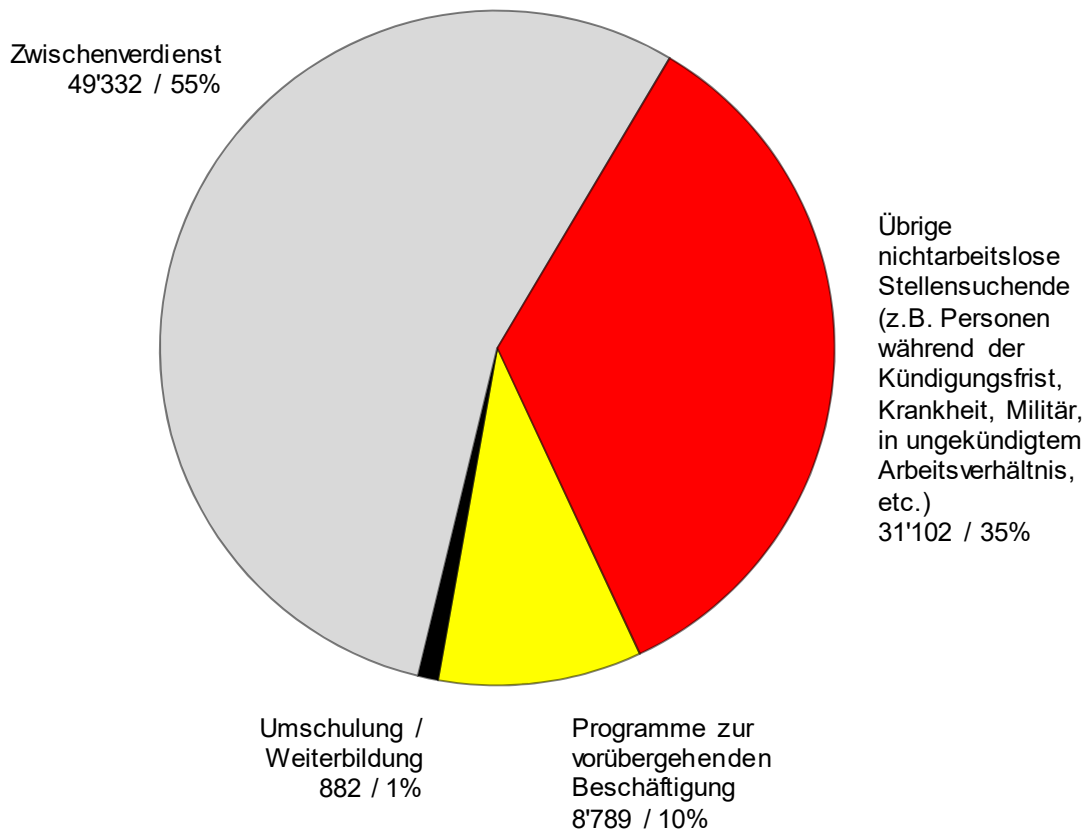
²⁾ Gezählt sind Personen, welche gemäss Artikel 60 Absatz 4 des Arbeitslosenversicherungsgesetzes während der Dauer der Umschulung- oder Weiterbildungs-massnahme nicht vermittelbar sind.

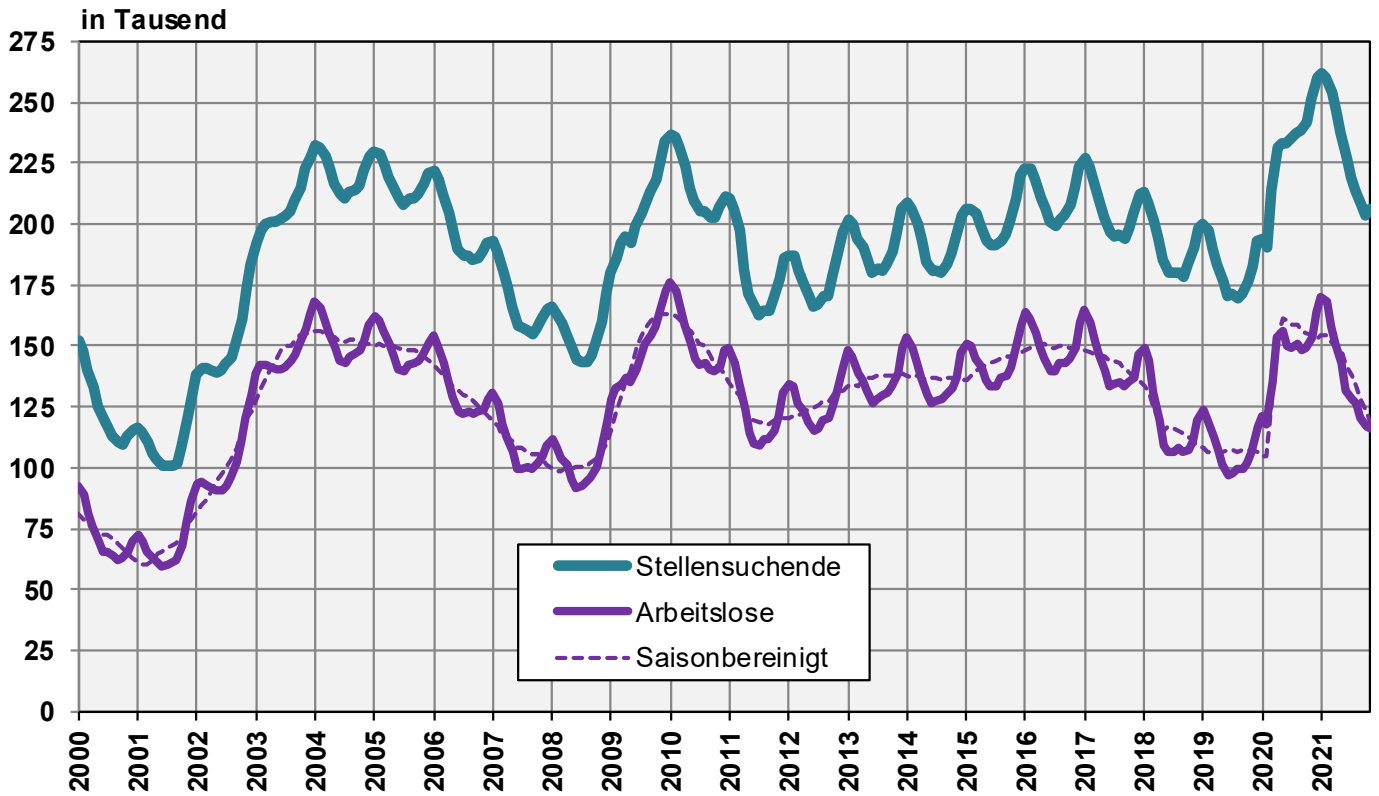
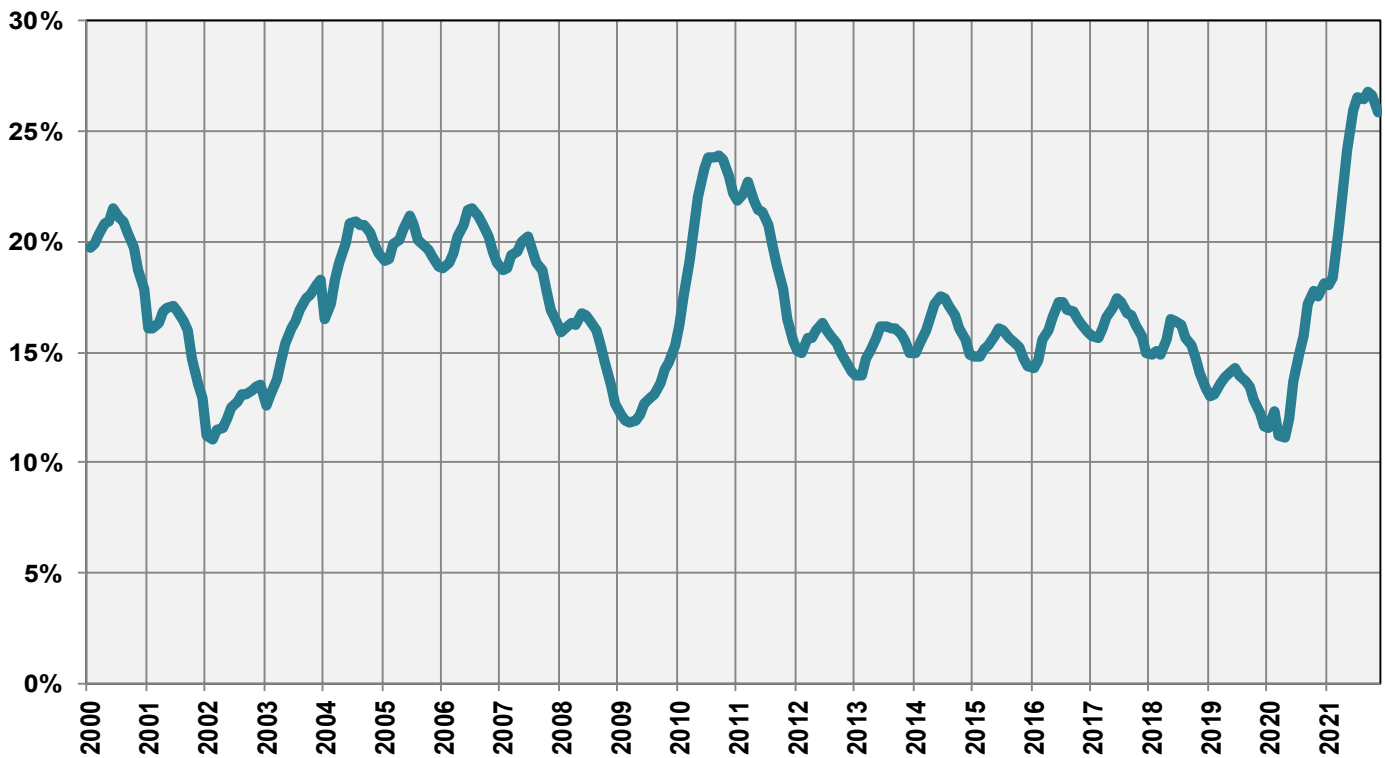
Registrierte nichtarbeitslose Stellensuchende

Registrierte **nichtarbeitslose Stellensuchende** sind jene Personen, die bei einem Regionalen Arbeitsvermittlungszentrum registriert, jedoch - im Unterschied zu den Arbeitslosen - entweder nicht sofort vermittelbar sind oder aber über eine Arbeit verfügen.

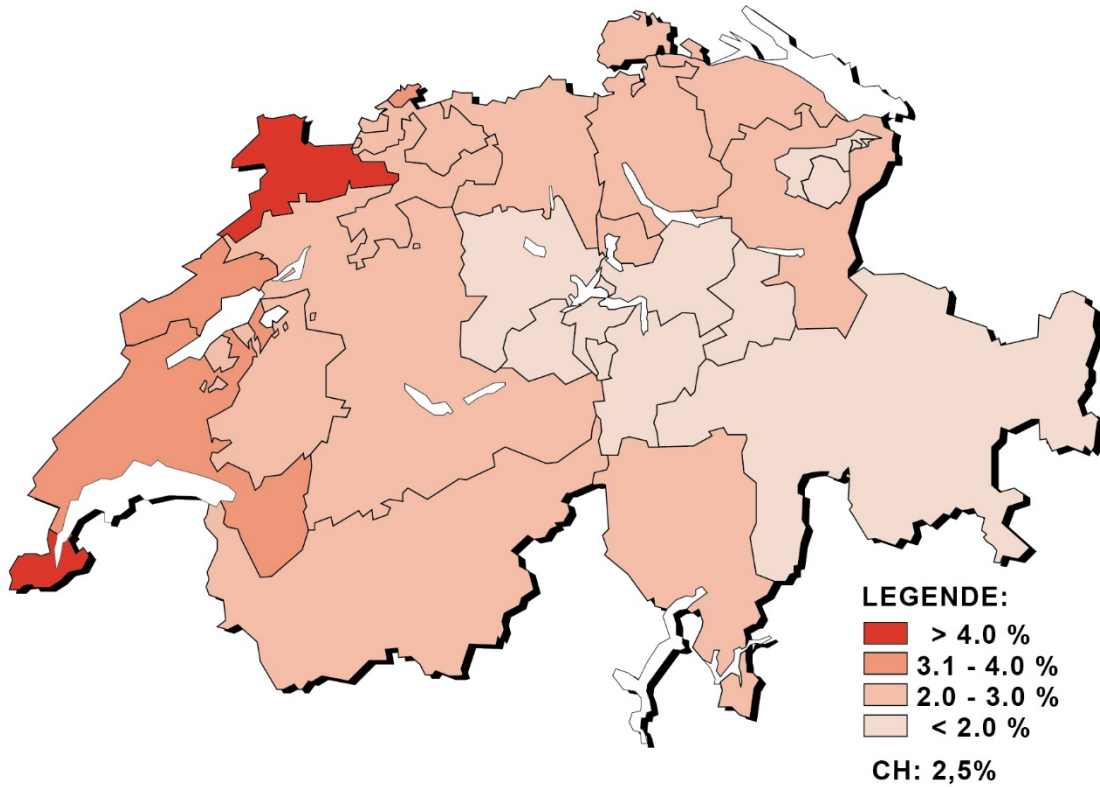
- Die registrierten nichtarbeitslosen Stellensuchenden entsprechen der Differenz zwischen dem Total der registrierten Stellensuchenden und den Arbeitslosen.
- Als Kategorien der registrierten nichtarbeitslosen Stellensuchenden werden die Anzahl Personen in Programmen zur vorübergehenden Beschäftigung, in Umschulung oder Weiterbildung, im Zwischenverdienst sowie Übrige ausgewiesen.

G2: Grafik: Anteile der registrierten nichtarbeitslosen Stellensuchenden (Total 90'105) November 2021

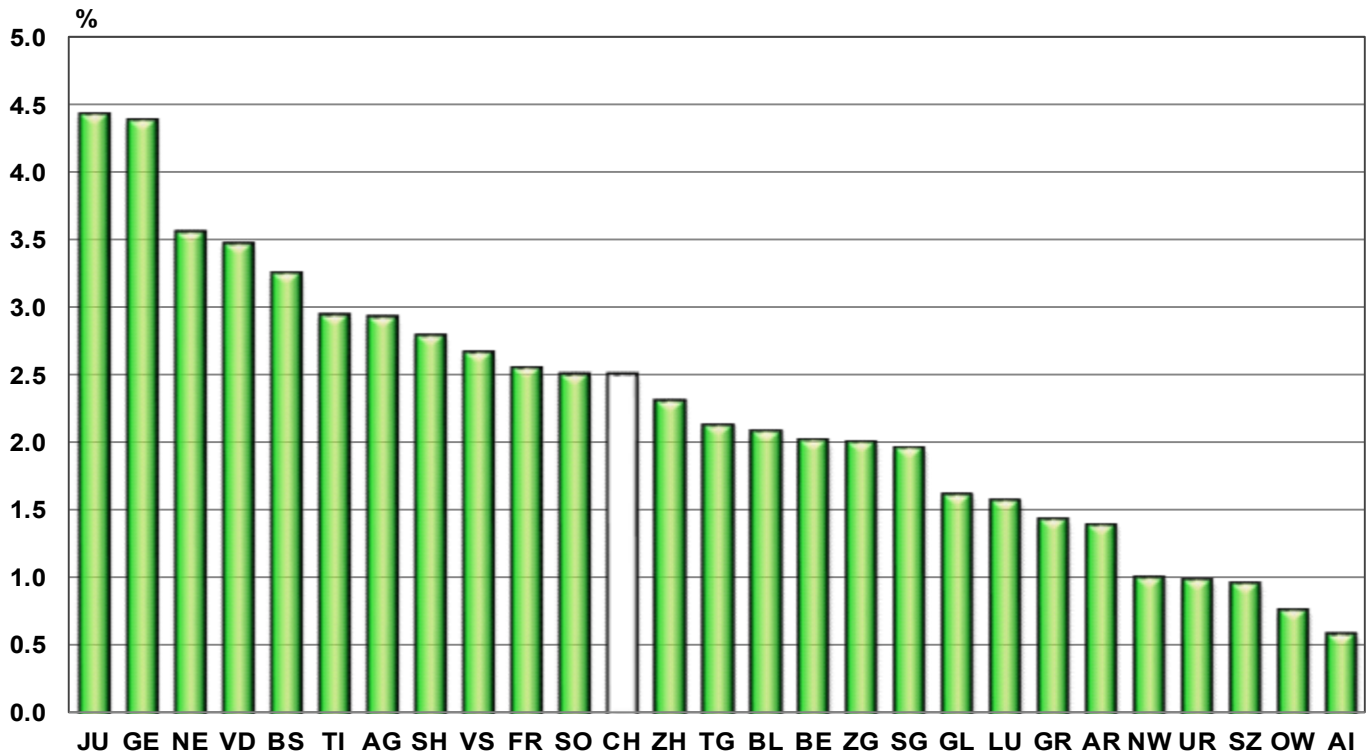


G3: Registrierte Stellensuchende und Arbeitslose**G4: Anteil der Langzeitarbeitslosen am Total der Arbeitslosen**

G5: Arbeitslosenquote nach Kantonen, November 2021



G6: Arbeitslosenquote nach Kantonen, November 2021



T3: Registrierte Arbeitslose nach Wirtschaftszweigen ¹⁾

Jahresdurchschnitt		Oktober			November						
2019	2020	2021			Bestände		Veränderung zum				
							Vormonat		Vorjahresmonat		
Bestände					Anzahl	ALQ ²⁾	VK ³⁾	absolut	relativ (in %)	absolut	relativ (in %)
106932	145720	116733		Total	116244			-489	-0.4	-37026	-24.2
932	1180	886	A	Sektor 1 (Land- und Forstwirtschaft, Fischerei)	1059	1.0	A	173	19.5	-392	-27.0
26409	36513	26372	B-F	Sektor 2 (Industrie)	27243	3.1	A	871	3.3	-9415	-25.7
75115	102751	84855	G-T	Sektor 3 (Dienstleistungen)	83471	2.7	A	-1384	-1.6	-26201	-23.9
932	1180	886	A 01-03	Land- und Forstwirtschaft, Fischerei	1059	1.0	A	173	19.5	-392	-27.0
63	88	82	B 05-09	Bergbau, Steine und Erden	87	2.1	C	5	6.1	-5	-5.4
2495	3273	2728	C 10-12	Nahrungsmittel, Getränke, Tabak	2663	3.6	B	-65	-2.4	-760	-22.2
310	435	382	C 13-14	Textilien und Bekleidung	350	3.5	C	-32	-8.4	-161	-31.5
51	64	59	C 15	Leder, Lederwaren und Schuhe	54	3.8	D	-5	-8.5	-16	-22.9
640	978	542	C 16	Holz-, Flecht-, Korb- und Korkwaren	598	1.7	B	56	10.3	-216	-26.5
753	954	786	C 17-18	Papier- und Druckgewerbe	762	3.1	B	-24	-3.1	-267	-25.9
1294	1622	1474	C 19-21	Chemische Industrie, Mineralölverarbeitung	1421	2.7	B	-53	-3.6	-378	-21.0
687	998	824	C 22	Gummi- und Kunststoffwaren	815	4.4	C	-9	-1.1	-264	-24.5
521	609	499	C 23	Glas, Keramik, Zementwaren	476	3.1	C	-23	-4.6	-120	-20.1
2336	3520	2727	C 24-25	Metallerzeugung, Metallerzeugnisse	2708	3.4	A	-19	-0.7	-978	-26.5
2895	4405	3573	C 26-27	Elektrotechnik, Elektronik, Uhren, Optik	3432	3.2	A	-141	-3.9	-1422	-29.3
1153	1959	1513	- C 2652	- Uhren	1429	4.9	B	-84	-5.6	-711	-33.2
1244	2043	1540	C 28	Maschinenbau	1562	2.3	B	22	1.4	-774	-33.1
346	476	353	C 29-30	Fahrzeugbau	345	2.7	C	-8	-2.3	-153	-30.7
1149	1529	1288	C 31-33	Möbel; Reparatur von Maschinen	1212	2.8	B	-76	-5.9	-413	-25.4
269	348	268	D 35	Energieversorgung	269	1.1	B	1	0.4	-74	-21.6
358	460	426	E 36-39	Recycling; Wasserversorgung	435	2.8	C	9	2.1	-46	-9.6
10998	14711	8821	F 41-43	Baugewerbe 4)	10054	3.5	A	1233	14.0	-3368	-25.1
15343	20172	17114	G 45-47	Handel; Reparatur- und Autogewerbe	16490	3.1	A	-624	-3.6	-4769	-22.4
1755	2517	1957	G 45	Autohandel und -reparatur	1926	2.5	A	-31	-1.6	-756	-28.2
5949	7586	6555	G 46	Grosshandel	6335	3.2	A	-220	-3.4	-1808	-22.2
7639	10069	8602	G 47	Detailhandel	8229	3.2	A	-373	-4.3	-2205	-21.1
4541	6457	5506	H 49-53	Verkehr und Transport	5467	3.0	A	-39	-0.7	-1238	-18.5
8912	14781	10385	I 55-56	Gastgewerbe	11152	6.0	A	767	7.4	-6335	-36.2
3690	4849	3900	J 58- 63	Information und Kommunikation	3802	2.7	A	-98	-2.5	-1295	-25.4
2007	2637	2228	- J 62	- Informatik	2149	2.8	A	-79	-3.5	-665	-23.6
5606	7066	6086	K 64-66	Finanz- und Versicherungsdienstleistungen	5810	2.4	A	-276	-4.5	-1599	-21.6
3115	4003	3292	- K 64	- Banken	3130	2.4	A	-162	-4.9	-1149	-26.9
807	935	762	- K 65	- Versicherungen	744	1.5	B	-18	-2.4	-141	-15.9
1079	1472	1345	L 68	Grundstücks- und Wohnungswesen	1319	2.7	B	-26	-1.9	-250	-15.9
8079	11150	8784	M 69-75	Freiberufliche, technische und wissenschaftliche DL	8485	2.3	A	-299	-3.4	-3275	-27.8
499	676	595	- M 72	- Forschung und Entwicklung	582	2.8	C	-13	-2.2	-112	-16.1
6639	9195	7445	N 77-82	Sonstige wirtschaftliche Dienstleistungen 4)	7510	65	0.9	-2291	-23.4
2602	3403	2974	O 84	Öffentl. Verwaltung, Sozialversicherungen	2952	1.4	A	-22	-0.7	-555	-15.8
3363	4527	3719	P 85	Erziehung und Unterricht	3493	1.3	A	-226	-6.1	-1119	-24.3
9719	12441	11517	Q 86-88	Gesundheits- und Sozialwesen	10983	1.9	A	-534	-4.6	-1883	-14.6
1657	2310	1720	R 90-93	Kunst, Unterhaltung und Erholung	1741	2.8	B	21	1.2	-699	-28.6
2827	3694	3162	S 94-96	Sonstige Dienstleistungen	3089	2.3	A	-73	-2.3	-825	-21.1
1057	1234	1198	T 97-98	Private Haushalte mit Hauspersonal	1178	-20	-1.7	-68	-5.5
4477	5276	4620		Keine Angaben, übrige	4471	-149	-3.2	-1018	-18.5

Erläuterungen siehe Seiten 26-28.

¹⁾ Gliederung und Terminologie der Wirtschaftszweig-Nomenklatur nach NOGA 2008.²⁾ Von den 4'636'100 Erwerbspersonen gemäss Pooling 2015-2017 weisen 500'813 Personen keinen Wirtschaftszweig aus. Darin sind 238'264 Erwerbslose enthalten. Die Arbeitslosenquoten nach Wirtschaftszweigen sind somit leicht überschätzt und nicht direkt vergleichbar mit den übrigen Arbeitslosenquoten der SECO-Arbeitsmarktstatistik.³⁾ Variationskoeffizient: A=0.0-1.0%, B=1.1-2.0%, C=2.1-5.0%, D=5.1-10.0%, E=10.1-16.5%, F=16.6-25.0%, G>25%.⁴⁾ Die Arbeitslosenquote für NOGA N 77-82 kann nicht berechnet werden, weil bei der NOGA-Gruppe 78 «private Arbeitsvermittler» auch Arbeitslose aus anderen Branchen erfasst werden.

T4a: Registrierte Arbeitslose nach Berufshauptgruppen ^{1) 4)}

Jahresdurchschn.			Oktober 2021		November 2021					
2019	2020				Bestände		Veränderung zum			
Bestände					Vormonat		Vorjahresmonat			
				Anzahl	ALQ ²⁾	VK ³⁾	absolut	relativ (in %)	absolut	relativ (in %)
106932	145720	116733	Total	116244	2.5	A	-489	-0.4	-37026	-24.2
6785	8989	7909	1 Führungskräfte	7694	2.0	A	-215	-2.7	-2144	-21.8
14552	19360	16051	2 Intellektuelle und wissenschaftliche Berufe	15350	1.6	A	-701	-4.4	-4933	-24.3
12298	16586	14276	3 Techniker und gleichrangige nichttechnische Berufe	13918	2.0	A	-358	-2.5	-3518	-20.2
16226	21486	17789	4 Bürokräfte und verwandte Berufe	17172	3.0	A	-617	-3.5	-5636	-24.7
18771	27742	22686	5 Dienstleistungsberufe und Verkäufer	22404	3.9	A	-282	-1.2	-7835	-25.9
690	873	621	6 Fachkräfte in Land- und Forstwirtschaft und Fischerei	679	0.7	A	58	9.3	-268	-28.3
12187	17994	11636	7 Handwerks- und verwandte Berufe	12395	2.7	A	759	6.5	-5343	-30.1
4714	6351	4739	8 Bediener von Anlagen und Maschinen und Montageberufe	4895	2.8	A	156	3.3	-1534	-23.9
19332	24847	19906	9 Hilfsarbeitskräfte	20747	8.1	A	841	4.2	-5402	-20.7
33	45	34	0 Angehörige der regulären Streitkräfte	35	0.7	C	1	2.9	-10	-22.2
1344	1449	1086	Keine Angaben	955	-131	-12.1	-403	-29.7

Erläuterungen siehe Seiten 26-28.

¹⁾ Gliederung der Berufshauptgruppen nach Schweizer Berufsnomenklatur (CH-ISCO-19) bzw. nach Internationaler Standardklassifikation der Berufe (International Standard Classification of Occupations, ISCO).

²⁾ Von den 4'636'100 Erwerbspersonen gemäss Pooling 2015-2017 weisen 467'189 Personen keine Berufsangaben aus. Darin sind 238'264 Erwerbslose enthalten. Die Arbeitslosenquoten nach Berufen sind somit leicht überschätzt und nicht direkt vergleichbar mit den übrigen Arbeitslosenquoten der SECO-Arbeitsmarktstatistik.

³⁾ Variationskoeffizient: A=0.0-1.0%, B=1.1-2.0%, C=2.1-5.0%, D=5.1-10.0%, E=10.1-16.5%, F=16.6-25.0%, G>25%.

⁴⁾ Im November 2021 wurde die AVAM-Berufsliste überarbeitet. Diese Änderungen sind auf Anpassungen in der Berufsdatenbank des Bundesamtes für Statistik (BFS) zurückzuführen. Neu werden einige Berufsbezeichnungen anderen Berufsarten zugeordnet als bisher, was sich auch auf die Statistik der Berufe gemäss CH-ISCO-19 auswirkt. Aus diesem Grund können die neu publizierten Werte von den seit Januar 2020 veröffentlichten Zahlen abweichen.

T4b: Registrierte Arbeitslose nach Ausbildungsstufen

Jahresdurchschn.			Oktober 2021		November 2021					
2019	2020				Bestände		Veränderung zum			
Bestände					Vormonat		Vorjahresmonat			
				Anzahl	ALQ	VK ⁴⁾	absolut	relativ (in %)	absolut	relativ (in %)
106932	145720	116733	Total	116244	2.5	A	-489	-0.4	-37026	-24.2
26896	36235	28458	01 Sekundarstufe I ¹⁾	29459	4.0	A	1001	3.5	-8246	-21.9
48096	66119	51782	02 Sekundarstufe II ²⁾	51308	2.4	A	-474	-0.9	-18225	-26.2
26860	36391	31054	03 Tertiärstufe ³⁾	30042	1.7	A	-1012	-3.3	-8601	-22.3
5080	6976	5439	Keine Angaben	5435	-4	-0.1	-1954	-26.4

Erläuterungen siehe Seiten 26-28.

¹⁾ Obligatorische Schule nicht abgeschlossen/abgeschlossen, Übergangsausbildungen (z.B. 10. Schuljahr).

²⁾ Anlehre, Berufslehre, Berufsmaturität, Gymnasiale Maturität, Fachmittelschule oder ähnliche Ausbildung.

³⁾ Eidg. Diplom/Fachausweis, Techniker- oder Fachschule, Höhere Fachschule, Universität, Fachhochschule, Pädagogische Hochschule, ETH.

⁴⁾ Variationskoeffizient: A=0.0-1.0%, B=1.1-2.0%, C=2.1-5.0%, D=5.1-10.0%, E=10.1-16.5%, F=16.6-25.0%, G>25%.

T5: Registrierte Arbeitslose nach Altersklassen

Jahresdurchschn.		Oktober 2021											November 2021	
2019	2020												Bestände	
Bestände			Bestände			Vormonat		Vorjahresmonat		Zugänge		Abgänge		
						absolut	relativ (in %)	absolut	relativ (in %)					
Anzahl	ALQ	VK ¹⁾			absolut	relativ (in %)	absolut	relativ (in %)	Zugänge	Abgänge				
106932	145720	116733	Total	116244	2.5	A	-489	-0.4	-37026	-24.2	32156	32645		
2845	3502	2629	15-19 Jahre	2320	1.3	A	-309	-11.8	-1268	-35.3	1009	1191		
8926	13297	8542	20-24 Jahre	8431	2.4	A	-111	-1.3	-5471	-39.4	3329	3386		
13469	19167	13859	25-29 Jahre	13757	2.8	A	-102	-0.7	-5941	-30.2	4348	4401		
14599	20310	16053	30-34 Jahre	16039	3.0	A	-14	-0.1	-5184	-24.4	4575	4587		
13524	18454	14573	35-39 Jahre	14464	2.8	A	-109	-0.7	-5033	-25.8	3966	4088		
11811	16102	12910	40-44 Jahre	12925	2.5	A	15	0.1	-3975	-23.5	3591	3607		
11604	15362	12174	45-49 Jahre	12121	2.1	A	-53	-0.4	-3974	-24.7	3250	3323		
11608	15156	12114	50-54 Jahre	12091	2.1	A	-23	-0.2	-3847	-24.1	3242	3267		
10460	13964	12595	55-59 Jahre	12735	2.7	A	140	1.1	-2219	-14.8	3112	2958		
8002	10304	11159	60-64 Jahre	11237	3.9	A	78	0.7	-160	-1.4	1730	1710		
83	103	125	65 und mehr²⁾	124	-1	-0.8	46	59.0	4	127		
			Männer											
60045	81939	63132	Total	64087	2.6	A	955	1.5	-21563	-25.2	18433	17478		
1676	2079	1543	15-19 Jahre	1380	1.4	A	-163	-10.6	-770	-35.8	580	666		
5004	7620	4767	20-24 Jahre	4908	2.8	A	141	3.0	-3265	-39.9	2059	1909		
6959	10098	6852	25-29 Jahre	6987	2.7	A	135	2.0	-3388	-32.7	2412	2256		
7561	10577	7789	30-34 Jahre	8021	2.8	A	232	3.0	-2913	-26.6	2437	2189		
7328	10046	7473	35-39 Jahre	7632	2.7	A	159	2.1	-2864	-27.3	2275	2141		
6666	9083	6901	40-44 Jahre	7009	2.5	A	108	1.6	-2335	-25.0	2030	1920		
6665	8753	6644	45-49 Jahre	6702	2.2	A	58	0.9	-2375	-26.2	1866	1809		
6760	8719	6694	50-54 Jahre	6788	2.2	A	94	1.4	-2309	-25.4	1840	1745		
6257	8287	7304	55-59 Jahre	7424	2.8	A	120	1.6	-1317	-15.1	1825	1704		
5086	6577	7040	60-64 Jahre	7112	4.3	A	72	1.0	-73	-1.0	1105	1012		
83	102	125	65 und mehr²⁾	124	-1	-0.8	46	59.0	4	127		
			Frauen³⁾											
46887	63781	53601	Total	52157	2.4	A	-1444	-2.7	-15463	-22.9	13723	15167		
1169	1423	1086	15-19 Jahre	940	1.1	A	-146	-13.4	-498	-34.6	429	525		
3922	5677	3775	20-24 Jahre	3523	2.1	A	-252	-6.7	-2206	-38.5	1270	1477		
6510	9070	7007	25-29 Jahre	6770	2.8	A	-237	-3.4	-2553	-27.4	1936	2145		
7038	9733	8264	30-34 Jahre	8018	3.2	A	-246	-3.0	-2271	-22.1	2138	2398		
6196	8407	7100	35-39 Jahre	6832	2.8	A	-268	-3.8	-2169	-24.1	1691	1947		
5144	7019	6009	40-44 Jahre	5916	2.4	A	-93	-1.5	-1640	-21.7	1561	1687		
4939	6609	5530	45-49 Jahre	5419	2.0	A	-111	-2.0	-1599	-22.8	1384	1514		
4849	6437	5420	50-54 Jahre	5303	2.0	A	-117	-2.2	-1538	-22.5	1402	1522		
4204	5677	5291	55-59 Jahre	5311	2.4	A	20	0.4	-902	-14.5	1287	1254		
2916	3728	4119	60-64 Jahre	4125	3.4	A	6	0.1	-87	-2.1	625	698		

Erläuterungen siehe Seiten 26-28.

¹⁾ Variationskoeffizient: A=0.0-1.0%, B=1.1-2.0%, C=2.1-5.0%, D=5.1-10.0%, E=10.1-16.5%, F=16.6-25.0%, G>25%.

²⁾ Arbeitslosenquote aus statistischen Gründen nicht ausgewiesen.

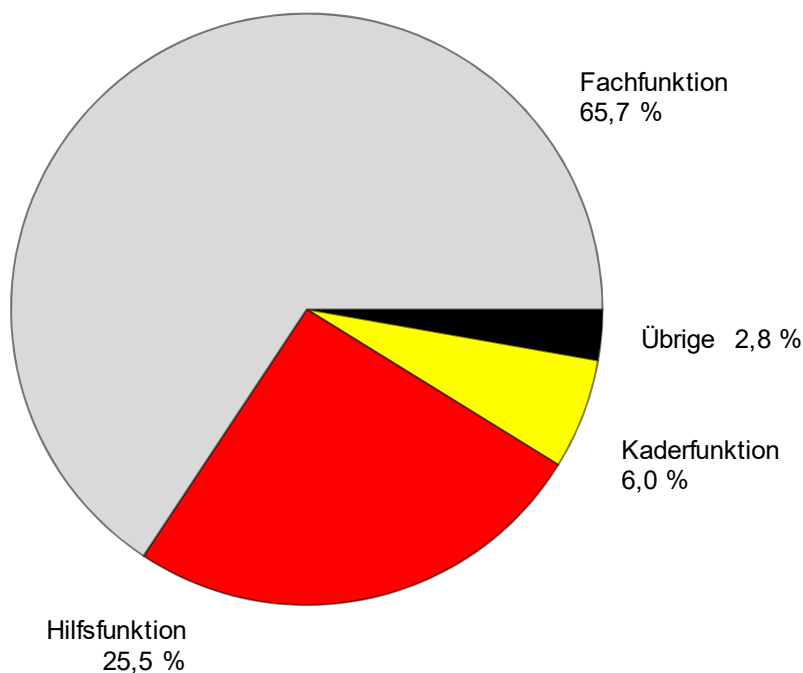
³⁾ 64 und mehr: 94 Arbeitslose im November 2021.

T6: Registrierte Arbeitslose nach zuletzt ausgeübter Funktion

Jahresdurchschn.		Oktober 2021		November 2021							
2019	2020			Bestände	Veränderung zum				Zu- und Abgänge		
		Anzahl			Anteil (in %)	Vormonat		Vorjahresmonat		Zugänge	Abgänge
				absolut		relativ (in %)	absolut	relativ (in %)			
106932	145720	116733	Total	116244	100.0	-489	-0.4	-37026	-24.2	32156	32645
334	370	273	Selbständig	264	0.2	-9	-3.3	-99	-27.3	72	80
6962	8438	7271	Kaderfunktion	7017	6.0	-254	-3.5	-1933	-21.6	1072	1335
68490	95421	77192	Fachfunktion	76361	65.7	-831	-1.1	-23972	-23.9	20328	21176
27549	37272	28735	Hilfsfunktion	29639	25.5	904	3.1	-9657	-24.6	9617	8745
1932	2217	1807	Lernende	1652	1.4	-155	-8.6	-704	-29.9	607	732
648	801	597	Praktikant	566	0.5	-31	-5.2	-252	-30.8	173	192
986	1168	821	Schüler, Student	711	0.6	-110	-13.4	-406	-36.3	279	374
31	33	37	Heimarbeiter	34	0.0	-3	-8.1	-3	-8.1	8	11
-	-	-	Keine Angabe	-	-	-	-	-	-	-	-

Erläuterungen siehe Seiten 26-28.

**G7: Registrierte Arbeitslose nach zuletzt ausgeübter Funktion
November 2021**



T7: Langzeitarbeitslose

Jahresdurchschn.			Oktober 2021		November 2021					
2019	2020				Bestände		Veränderung zum Vormonat		Veränderung zum Vorjahresmonat	
Bestände				Anzahl	Anteil (in %)	absolut	relativ (in %)	absolut	relativ (in %)	
14201	21248	31029	Total	30080	100.0	-949	-3.1	3178	11.8	25.9
			Nach Regionen:							
8004	12156	19232	Deutsche Schweiz	18664	62.0	-568	-3.0	2945	18.7	26.0
6196	9092	11797	Westschweiz und Tessin	11416	38.0	-381	-3.2	233	2.1	25.6
			Nach Geschlecht:							
6320	9488	13771	Frauen	13299	44.2	-472	-3.4	1223	10.1	25.5
7881	11760	17258	Männer	16781	55.8	-477	-2.8	1955	13.2	26.2
			Nach Nationalität:							
8251	11790	16636	Schweizer	16174	53.8	-462	-2.8	1618	11.1	26.8
5950	9457	14393	Ausländer	13906	46.2	-487	-3.4	1560	12.6	24.9
			Nach Alter:							
160	424	530	15-24 Jahre	435	1.4	-95	-17.9	-285	-39.6	4.0
6870	11143	16805	25-49 Jahre	16104	53.5	-701	-4.2	1427	9.7	23.2
7118	9617	13600	50-64 Jahre	13453	44.7	-147	-1.1	1997	17.4	37.3
			Nach Berufshauptgruppen: ^{1) 2)}							
1205	1841	2659	1 Führungskräfte	2600	8.6	-59	-2.2	305	13.3	33.8
2212	3175	4350	2 Intellektuelle und wissenschaftliche Berufe	4183	13.9	-167	-3.8	268	6.8	27.3
1783	2572	3827	3 Techniker und gleichrangige nichttechnische Berufe	3631	12.1	-196	-5.1	510	16.3	26.1
2371	3461	4738	4 Bürokräfte und verwandte Berufe	4567	15.2	-171	-3.6	254	5.9	26.6
2207	3338	5416	5 Dienstleistungsberufe und Verkäufer	5254	17.5	-162	-3.0	904	20.8	23.5
53	73	89	6 Fachkräfte in Land- und Forstwirtschaft und Fischerei	88	0.3	-1	-1.1	-16	-15.4	13.0
1095	1867	2851	7 Handwerks- und verwandte Berufe	2763	9.2	-88	-3.1	260	10.4	22.3
605	923	1338	8 Bediener von Anlagen und Maschinen und Montageberufe	1303	4.3	-35	-2.6	132	11.3	26.6
2625	3939	5712	9 Hilfsarbeitskräfte	5642	18.8	-70	-1.2	593	11.7	27.2
2	5	6	0 Angehörige der regulären Streitkräfte	6	0.0	-	-	2	50.0	17.1
43	54	43	Keine Angaben	43	0.1	-	-	-34	-44.2	4.5

Erläuterungen siehe Seiten 26-28.

¹⁾ Gliederung der Berufshauptgruppen nach Schweizer Berufsnomenklatur (CH-ISCO-19) bzw. nach Internationaler Standardklassifikation der Berufe (International Standard Classification of Occupations, ISCO).

²⁾ Im November 2021 wurde die AVAM-Berufsliste überarbeitet. Diese Änderungen sind auf Anpassungen in der Berufsdatenbank des Bundesamtes für Statistik (BFS) zurückzuführen. Neu werden einige Berufsbezeichnungen anderen Berufsarten zugeordnet als bisher, was sich auch auf die Statistik der Berufe gemäss CH-ISCO-19 auswirkt. Aus diesem Grund können die neu publizierten Werte von den seit Januar 2020 veröffentlichten Zahlen abweichen.

T8: Jugendarbeitslosigkeit (15-24 Jahre)

Jahresdurchschn.		Oktober									November	
2019	2020	2021									2021	
Bestände				Bestände	Veränderung zum				ALQ VK ¹⁾	Veränderung in Prozentpunkten zum		
					Vormonat		Vorjahresmonat			Vor-monat	Vor-jahres-monat	
				Anzahl	absolut	relativ (in %)	absolut	relativ (in %)				
11771	16799	11171	Total	10751	-420	-3.8	-6739	-38.5	2.0	A	-0.1	-1.3
			Nach Regionen:									
7594	11062	7071	Deutsche Schweiz	6829	-242	-3.4	-4702	-40.8	1.7	A	-0.1	-1.3
4177	5738	4100	Westschweiz und Tessin	3922	-178	-4.3	-2037	-34.2	2.9	A	-0.2	-1.5
			Nach Geschlecht:									
5091	7101	4861	Frauen	4463	-398	-8.2	-2704	-37.7	1.8	A	-0.1	-1.0
6680	9699	6310	Männer	6288	-22	-0.3	-4035	-39.1	2.3	A	-	-1.5
			Nach Nationalität:									
7621	11196	7107	Schweizer	6871	-236	-3.3	-4703	-40.6	1.6	A	-0.1	-1.2
4150	5604	4064	Ausländer	3880	-184	-4.5	-2036	-34.4	3.7	A	-0.2	-2.0
			Nach Alter:									
2845	3502	2629	15-19 Jahre	2320	-309	-11.8	-1268	-35.3	1.3	A	-0.2	-0.7
8926	13297	8542	20-24 Jahre	8431	-111	-1.3	-5471	-39.4	2.4	A	-0.1	-1.6
			Nach bisheriger Dauer:									
10198	13836	9165	1-6 Monate	9007	-158	-1.7	-5099	-36.1
1414	2539	1476	7-12 Monate	1309	-167	-11.3	-1355	-50.9
160	424	530	> 1 Jahr	435	-95	-17.9	-285	-39.6
			Nach ausgewählten Funktionen:									
6703	10290	6734	Fachfunktion	6484	-250	-3.7	-4471	-40.8
2412	3407	2147	Hilfsfunktion	2231	84	3.9	-1191	-34.8
1604	1857	1454	Lehrling	1325	-129	-8.9	-643	-32.7
281	336	235	Praktikant	210	-25	-10.6	-121	-36.6
744	871	583	Schüler, Student	480	-103	-17.7	-304	-38.8

Erläuterungen siehe Seiten 26-28.

¹⁾ Variationskoeffizient: A=0.0-1.0%, B=1.1-2.0%, C=2.1-5.0%, D=5.1-10.0%, E=10.1-16.5%, F=16.6-25.0%, G>25%.

T9: Gemeldete offene Stellen

Jahresdurchschn.		Oktober 2021		November 2021							
2019	2020			Bestände		Veränderung zum				Zu- und Abgänge	
				Vormonat		Vorjahresmonat					
Anzahl	Anteil (in %)	absolut		relativ (in %)	absolut	relativ (in %)	Zugänge 1)	Abgänge			
35830	30420	53206	Total ²⁾	50552	100.0	-2654	-5.0	21691	75.2	37180	39834
...	...	55700	Saisonbereinigt ³⁾	56537	...	837	1.5
			Nach Arbeitszeit:								
29608	26040	43901	Vollzeit	41072	81.2	-2829	-6.4	16210	65.2	29281	32040
6222	4380	9305	Teilzeit	9480	18.8	175	1.9	5481	137.1	7899	7794
			Nach Kantonen:								
5865	4676	7757	Zürich	7245	14.3	-512	-6.6	3331	85.1	6602	7114
3553	2875	4435	Bern	4512	8.9	77	1.7	1783	65.3	3975	3898
1313	1441	3488	Luzern	3220	6.4	-268	-7.7	1803	127.2	2013	2281
171	129	184	Uri	159	0.3	-25	-13.6	52	48.6	58	83
352	340	722	Schwyz	656	1.3	-66	-9.1	290	79.2	376	442
			Obwalden ⁴⁾	-	-	-	-	-	-	-	-
669	317	468	Nidwalden	393	0.8	-75	-16.0	78	24.8	228	303
175	130	295	Glarus	324	0.6	29	9.8	166	105.1	180	151
453	392	657	Zug	652	1.3	-5	-0.8	297	83.7	466	471
659	792	946	Freiburg	767	1.5	-179	-18.9	132	20.8	766	946
803	896	1278	Solothurn	1433	2.8	155	12.1	240	20.1	1332	1177
1143	1158	1632	Basel-Stadt	1536	3.0	-96	-5.9	579	60.5	1062	1158
1030	1051	1584	Basel-Landschaft	1471	2.9	-113	-7.1	256	21.1	910	1023
451	387	843	Schaffhausen	878	1.7	35	4.2	561	177.0	438	403
121	83	185	Appenzell A.Rh.	190	0.4	5	2.7	119	167.6	101	96
52	31	67	Appenzell I.Rh.	65	0.1	-2	-3.0	36	124.1	48	50
2518	2130	4315	St. Gallen	4043	8.0	-272	-6.3	2112	109.4	2414	2686
2961	1959	4976	Graubünden	4851	9.6	-125	-2.5	2332	92.6	1402	1527
2803	2967	4319	Aargau	4198	8.3	-121	-2.8	1240	41.9	2920	3040
1318	1199	1701	Thurgau	1969	3.9	268	15.8	925	88.6	1854	1586
1027	1040	1459	Tessin	1450	2.9	-9	-0.6	23	1.6	1460	1469
4248	3073	5364	Waadt	4948	9.8	-416	-7.8	2452	98.2	2868	3284
1671	1582	2426	Wallis	1999	4.0	-427	-17.6	769	62.5	1827	2254
1167	843	2410	Neuenburg	1903	3.8	-507	-21.0	1379	263.2	1362	1869
932	707	1032	Genf	1070	2.1	38	3.7	267	33.3	2046	2008
376	222	663	Jura	620	1.2	-43	-6.5	469	310.6	472	515

Erläuterungen siehe Seiten 26-28.

¹⁾ Alle Zugänge von offenen Stellen im Berichtsmonat, welche sofort oder zu einem späteren Zeitpunkt besetzt werden können.

²⁾ Von den 50'552 Stellen unterliegen 36'015 der Meldepflicht.

³⁾ Es wird das Saisonbereinigungsverfahren X-13 verwendet. Das Verfahren berechnet die Zeitreihe mit jedem zusätzlichen Wert neu, so dass die bereinigten Werte von einem Monat zum anderen variieren können. Diese Werte sind kursiv dargestellt. Der Zugang von 36'015 Stellen infolge der Einführung der Stellenmeldepflicht für bestimmte Berufsarten mit einer Arbeitslosenquote von mindestens 5% auf den 1. Januar 2020 ist im trend- und saisonbereinigten Stellentotal des Monats November 2021 berücksichtigt.

⁴⁾ Neu erfasste offene Stellen für Obwalden werden seit Juli 2009 in Nidwalden erfasst und ausgewiesen.

T10: Zeitreihe registrierte Arbeitslose

	Jan.	Feb.	März	April	Mai	Juni	Juli	Aug.	Sept.	Okt.	Nov.	Dez.	Ø
1999	125883	122026	114073	105912	98598	92399	90122	87487	85096	84263	86328	91041	98602
2000	92631	88702	81548	75642	69788	65962	65140	63708	62329	62953	65721	69724	71987
2001	72295	69766	65625	63032	61097	59176	60166	61079	62170	68298	77633	86027	67197
2002	93714	94472	92371	92025	90930	90705	92948	96362	101889	110197	120627	129809	100504
2003	138944	142023	141808	141624	140609	140485	141699	143672	146688	151259	156598	162835	145687
2004	168163	165979	160849	155061	148816	144103	143125	145923	146341	147911	152409	158416	153091
2005	162032	160451	155681	150671	145370	140661	139902	142359	142728	144066	146762	151764	148537
2006	154204	150099	143249	136360	129486	122837	121725	123074	121876	122765	124133	128580	131532
2007	131057	126395	117915	112829	106200	99781	99779	100757	99681	102039	104820	109012	109189
2008	111877	108457	103777	100880	95166	91477	92163	94039	95980	100471	107652	118762	101725
2009	128430	132402	134713	136709	135128	140253	145364	150831	154409	158138	163950	172740	146089
2010	175765	172999	166032	158570	151074	144473	142330	142879	140040	139365	141668	148636	151986
2011	148784	143325	134905	123448	114684	110378	109200	111687	111344	115178	121109	130662	122892
2012	134317	133154	126392	123158	118860	114868	116294	119823	120347	125536	132067	142309	125594
2013	148158	146001	138993	135851	131290	126498	128516	129956	131072	133443	139073	149437	136524
2014	153260	149259	142846	137087	130310	126632	127054	128434	129965	132397	136552	147369	136764
2015	150946	149921	145108	141131	136349	133256	133754	136983	138226	141269	148143	158629	142810
2016	163644	161417	155324	149540	144778	139127	139310	142858	142675	144531	149228	159372	149317
2017	164466	159809	152280	146327	139778	133603	133926	135578	133169	134800	137317	146654	143142
2018	149161	143930	130413	119781	109392	106579	106052	107893	106586	107315	110474	119661	118103
2019	123962	119473	112341	107298	101370	97222	97578	99552	99098	101684	106330	117277	106932
2020	121018	117822	135624	153413	155998	150289	148870	151111	148560	149118	153270	163545	145720
2021	169753	167953	157968	151279	142966	131821	128279	126355	120294	116733	116244		

Erläuterungen siehe Seiten 26-28.

T11: Zeitreihe Arbeitslosenquote ¹⁾

	Jan.	Feb.	März	April	Mai	Juni	Juli	Aug.	Sept.	Okt.	Nov.	Dez.	Ø
1999	3.5	3.4	3.1	2.9	2.7	2.6	2.5	2.4	2.3	2.3	2.4	2.5	2.7
2000	2.3	2.2	2.1	1.9	1.8	1.7	1.7	1.6	1.6	1.6	1.7	1.8	1.8
2001	1.8	1.8	1.7	1.6	1.5	1.5	1.5	1.5	1.6	1.7	2.0	2.2	1.7
2002	2.4	2.4	2.3	2.3	2.3	2.3	2.4	2.4	2.6	2.8	3.1	3.3	2.5
2003	3.5	3.6	3.6	3.6	3.6	3.6	3.6	3.6	3.7	3.8	4.0	4.1	3.7
2004	4.3	4.2	4.1	3.9	3.8	3.7	3.6	3.7	3.7	3.7	3.9	4.0	3.9
2005	4.1	4.1	3.9	3.8	3.7	3.6	3.5	3.6	3.6	3.7	3.7	3.8	3.8
2006	3.9	3.8	3.6	3.5	3.3	3.1	3.1	3.1	3.1	3.1	3.1	3.3	3.3
2007	3.3	3.2	3.0	2.9	2.7	2.5	2.5	2.6	2.5	2.6	2.7	2.8	2.8
2008	2.8	2.7	2.6	2.6	2.4	2.3	2.3	2.4	2.4	2.5	2.7	3.0	2.6
2009	3.3	3.4	3.4	3.5	3.4	3.6	3.7	3.8	3.9	4.0	4.2	4.4	3.7
2010	4.1	4.0	3.8	3.7	3.5	3.3	3.3	3.3	3.2	3.2	3.3	3.4	3.5
2011	3.4	3.3	3.1	2.9	2.7	2.6	2.5	2.6	2.6	2.7	2.8	3.0	2.8
2012	3.1	3.1	2.9	2.8	2.7	2.7	2.7	2.8	2.8	2.9	3.1	3.3	2.9
2013	3.4	3.4	3.2	3.1	3.0	2.9	3.0	3.0	3.0	3.1	3.2	3.5	3.2
2014	3.4	3.3	3.2	3.1	2.9	2.8	2.8	2.9	2.9	2.9	3.0	3.3	3.0
2015	3.4	3.3	3.2	3.1	3.0	3.0	3.0	3.0	3.1	3.1	3.3	3.5	3.2
2016	3.6	3.6	3.5	3.3	3.2	3.1	3.1	3.2	3.2	3.2	3.3	3.5	3.3
2017	3.5	3.4	3.3	3.2	3.0	2.9	2.9	2.9	2.9	2.9	3.0	3.2	3.1
2018	3.2	3.1	2.8	2.6	2.4	2.3	2.3	2.3	2.3	2.3	2.4	2.6	2.5
2019	2.7	2.6	2.4	2.3	2.2	2.1	2.1	2.1	2.1	2.2	2.3	2.5	2.3
2020	2.6	2.5	2.9	3.3	3.4	3.2	3.2	3.3	3.2	3.2	3.3	3.5	3.1
2021	3.7	3.6	3.4	3.3	3.1	2.8	2.8	2.7	2.6	2.5	2.5		

Erläuterungen siehe Seiten 26-28.

¹⁾ Arbeitslosenquote definiert als Arbeitslosenzahl im Verhältnis zur Erwerbspersonenzahl (inkl. Diplomaten und internat. Funktionäre) gemäss Strukturerhebungsdaten des BFS. Seit 1. Januar 2017 gültige Erwerbspersonenbasis = 4'636'100 Personen (3-Jahres-Pooling der Strukturerhebungsdaten 2015-17). Von 2014 bis 2016: 4'493'249 Personen (3-Jahres-Pooling der Strukturerhebungsdaten 2012-14). Von 2010 bis 2013: 4'322'899 Personen (Strukturerhebungsdaten des Jahres 2010). Von 2000 bis 2009: 3'946'988 Personen (Volkszählung VZ-2000), 1990-1999: 3'621'716 Personen (VZ-1990).

T12: Zeitreihe registrierte Stellensuchende

	Jan.	Feb.	März	April	Mai	Juni	Juli	Aug.	Sept.	Okt.	Nov.	Dez.	Ø
1999	202752	199228	191859	183055	175138	167516	162771	157526	153279	151272	152497	154154	170921
2000	152261	148127	140225	132761	125283	119828	116250	112612	110089	109806	112616	115732	124633
2001	116770	114575	110115	105857	102990	100812	100534	100552	101302	108910	120808	129849	109423
2002	138443	140581	140468	140054	139202	139715	142271	145202	151503	161105	173500	183262	149609
2003	192586	197493	199702	200654	201123	201919	203712	205636	209495	215050	222282	228245	206491
2004	232197	231361	228212	222858	216377	212588	210740	212785	213733	215504	222102	227634	220508
2005	229624	228701	224525	219020	214024	210257	208300	210114	210888	212534	216859	220999	217154
2006	221825	218394	212486	204316	196638	189892	186936	186654	184880	186149	188641	192156	197414
2007	193176	188902	180298	173806	165843	158677	157068	156235	154395	157458	161214	164838	167659
2008	166414	163744	159031	154894	148527	144546	143798	143549	145937	151390	160144	171279	154438
2009	180287	186273	191992	194726	192516	198990	204137	208568	212902	217972	226116	234359	204070
2010	236317	235667	231497	223804	215264	209270	205604	204989	202774	202675	206715	211709	215524
2011	210916	205989	197837	181041	171169	165742	162530	164070	164448	169191	177681	185706	179693
2012	187417	187315	180912	176142	170776	166437	167222	170276	170867	178532	188311	196898	178425
2013	201776	200495	194224	190367	185012	179806	181398	181129	183741	188536	196522	205802	190734
2014	208777	205934	199911	192829	184436	180689	180822	179880	183113	187715	193892	203926	191827
2015	206138	206369	204266	199346	192798	191090	190939	192669	196042	200920	210886	220209	200973
2016	222751	222888	218187	210926	206239	201131	199347	201989	203568	207512	215215	223413	211097
2017	226861	223627	217248	208357	202419	196896	195223	195334	193624	198025	204141	212018	206148
2018	213125	208617	201119	194060	185467	179777	179857	179975	178499	183446	190212	197950	191009
2019	200125	197072	189467	183549	176128	170800	171280	169849	171423	176495	182427	192955	181798
2020	194233	190399	213897	231196	232982	233454	235762	237215	238145	241460	251139	260318	230017
2021	261499	259735	253939	246227	237367	226637	219183	214415	208282	203853	206349		

Erläuterungen siehe Seiten 26-28.

T13: Abgerechnete Kurzarbeit

Betriebe, betroffene Arbeitnehmer und ausgefallene Arbeitsstunden

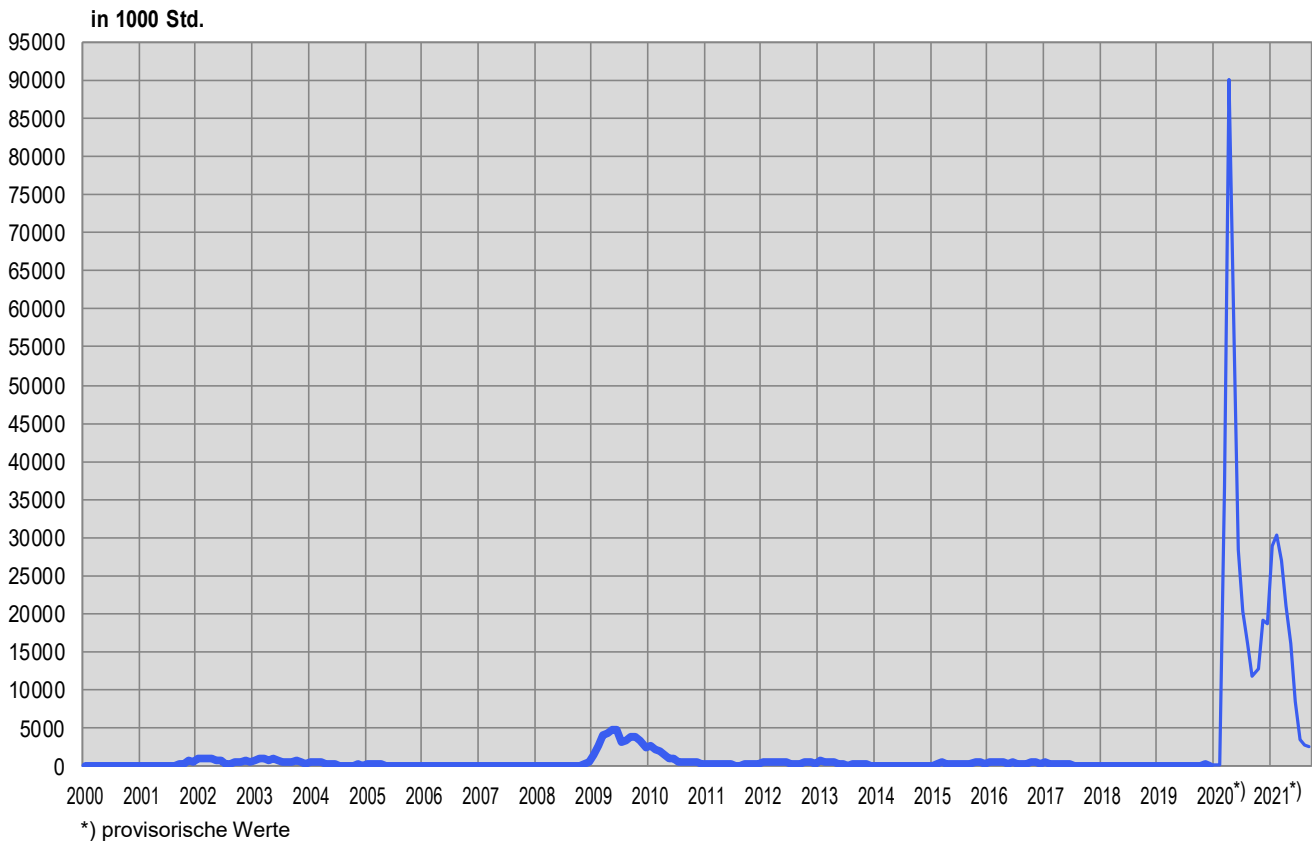
Merkmale	September 2021 *)	Veränderung gegenüber			
		August 2021		September 2020	
		absolut	in %	absolut	in %
- Betriebe	9028	-978	-9.8	-11162	-55.3
- betroffene Arbeitnehmer	52555	-7211	-12.1	-151636	-74.3
- ausgefallene Arbeitsstunden	2523190	-367139	-12.7	-9348933	-78.7

*) *kursiv* = provisorische Werte.

(...) Veränderungen über 200% werden nicht publiziert.

Erläuterungen siehe Seiten 26-28.

G8: Kurzarbeit, abgerechnete ausgefallene Arbeitsstunden



T14: Aussteuerungen aus der Arbeitslosenversicherung

	Jan.	Feb.	März	April	Mai	Juni	Juli	Aug.	Sept.	Okt.	Nov.	Dez.	Ø
2000	1547	1365	1817	1482	1337	1494	1086	1681	1329	1097	1238	1656	1427
2001	1417	1182	1272	955	1206	1042	815	1271	1005	1111	1009	941	1102
2002	1485	1122	982	1243	1119	842	1123	1247	990	1417	1331	1610	1209
2003	1627	1384	1183	1656	1538	4395	2251	2188	2641	2732	2369	3331	2275
2004	3238	2688	3084	3117	2519	3191	3102	2963	3440	3416	2764	4111	3136
2005	2878	2939	3852	3123	2543	4583	2991	3275	2963	2499	3093	3309	3171
2006	2658	2964	2970	2187	2949	2547	2181	2985	2561	2426	2373	2030	2569
2007	3046	2286	2738	1905	2292	1971	2136	2303	1560	2093	1754	1592	2140
2008	2121	1719	1474	1894	1653	1192	1808	1715	1318	1736	1431	1851	1659
2009	1833	1488	1504	1828	1606	1428	2085	1666	2024	1914	1561	2451	1782
2010	2122	1603	2496	2166	1707	2390	2366	2573	2542	2106	3131	3143	2362
2011	2390	2487	15850	3063	3132	3406	2729	3180	2821	2306	2664	3026	3921
2012	2929	2540	2755	2402	2975	2946	2469	3021	2415	2573	2619	2592	2686
2013	3253	2714	2836	2551	3209	2925	3000	3037	2438	3021	2827	2868	2890
2014	3673	2771	2610	3219	3166	2946	3343	2677	3098	3045	2428	3501	3040
2015	3395	2851	3093	3070	2896	3716	3319	2811	3077	3088	2515	3871	3142
2016	3051	3029	3586	3162	3266	4042	3233	3509	3148	2654	3422	3709	3318
2017	3191	2973	3840	3212	3642	3721	2763	3847	3035	2478	3198	3447	3279
2018	3537	3019	3075	2513	3472	3261	3094	3144	2062	2991	2679	2310	2930
2019	3382	2516	2209	3125	2964	2157	3053	2665	2022	2573	2259	2798	2644
2020	2833	2266	-	-	-	2	-	482	1714	2233	2178	2109	1151
* 2021	<i>3170</i>	<i>2186</i>	<i>16</i>	<i>20</i>	<i>45</i>	<i>2209</i>	<i>2471</i>	<i>1831</i>	<i>2869</i>				

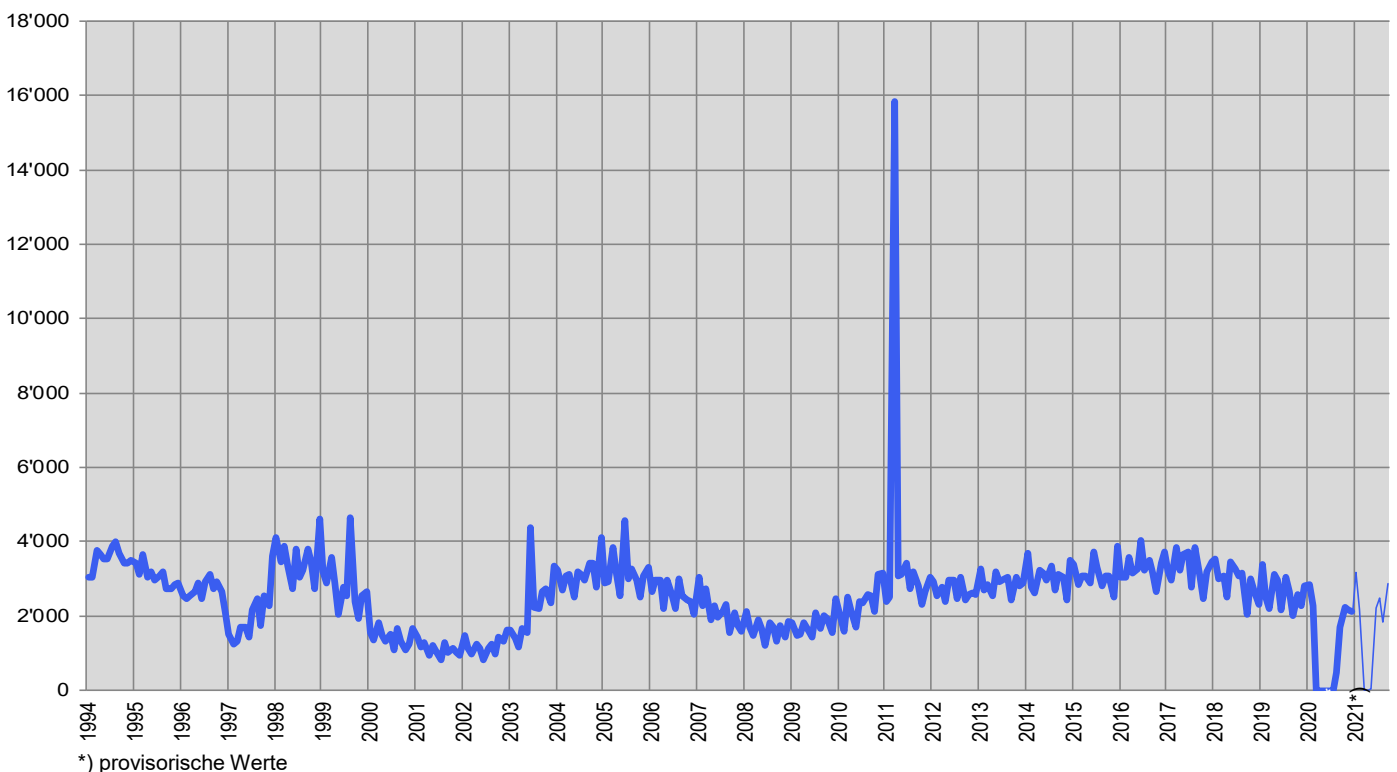
* *kursiv* = provisorische Werte.

Erläuterungen siehe Seiten 26-28.

Von den im September ausgesteuerten Personen haben bis Ende November 472 Personen oder 16% eine neue Stelle gefunden. 550 Personen oder 19% sind weiterhin bei einem RAV registriert und bleiben damit als arbeitslos oder stellensuchend erfasst. Sie haben die Möglichkeit, weiterhin von den Dienstleistungen der RAV und den angebotenen arbeitsmarktlichen Massnahmen zu profitieren. 1847 Ausgesteuerte (64%) sind nicht mehr eingeschrieben (ein späterer Wiedereintritt in den Arbeitsmarkt oder der Rückzug davon sind daher nicht erfassbar).

Während der Geltungsdauer von Art. 8a Abs. 1 der Covid-19-Verordnung der Arbeitslosenversicherung (März 2020 bis Ende August 2020) konnten alle anspruchsberechtigten Personen maximal 120 zusätzliche Taggelder beziehen. Durch eine Anpassung des Covid-19-Gesetzes (Art. 17 Abs. 2 und 3) im März 2021 konnte jede versicherte Person, die am 1.3.2021 ihren Taggeldanspruch noch nicht ausgeschöpft hatte, für den Zeitraum vom 1.3.2021 bis zum 31.5.2021 maximal 66 zusätzliche Taggelder erhalten.

G9: Aussteuerungen aus der Arbeitslosenversicherung



*) provisorische Werte

ERLÄUTERUNGEN

Registrierte Arbeitslose	Personen, welche bei einem Regionalen Arbeitsvermittlungszentrum gemeldet sind, keine Stelle haben und sofort vermittelbar sind. Dabei ist unerheblich, ob diese Personen eine Arbeitslosenentschädigung beziehen oder nicht. Ganzarbeitslose suchen eine Vollzeitstelle; teilweise Arbeitslose eine Teilzeitstelle.
Registrierte Stellensuchende	Alle arbeitslosen und nichtarbeitslosen Personen, welche beim Regionalen Arbeitsvermittlungszentrum gemeldet sind und eine Stelle suchen.
Registrierte nicht-arbeitslose Stellensuchende	Personen, die bei einem Regionalen Arbeitsvermittlungszentrum registriert, jedoch im Unterschied zu den Arbeitslosen entweder nicht sofort vermittelbar sind oder aber über eine Arbeit verfügen. Die registrierten nichtarbeitslosen Stellensuchenden entsprechen der Differenz zwischen dem Total der registrierten Stellensuchenden und den Arbeitslosen. Als Kategorien der registrierten nicht-arbeitslosen Stellensuchenden werden die Anzahl Personen in Programmen zur vorübergehenden Beschäftigung, in Umschulung oder Weiterbildung, im Zwischenverdienst sowie Übrige ausgewiesen.
Programme zur vorübergehenden Beschäftigung (PvB)	Von der Arbeitslosenversicherung finanzierte Programme mit dem Zweck, die berufliche Eingliederung bzw. Wiedereingliederung der Versicherten zu erleichtern. Sie ermöglichen den Teilnehmenden, ihre beruflichen Qualifikationen zu erhalten und neue Fähigkeiten zu fördern. Die vorübergehende Beschäftigung kann auch im Rahmen von Berufspraktika in Unternehmen und in der Verwaltung oder in Motivationssemestern für Schulabgänger erfolgen.
Umschulung / Weiterbildung	Umschulungs- und Weiterbildungsmaßnahmen (Kurse) bezwecken die rasche und wesentliche Verbesserung der Vermittlungsfähigkeit eines Versicherten auf dem Arbeitsmarkt. Die Massnahme kann auch als Ausbildungspraktikum bei einer Unternehmung oder im Rahmen einer Übungsfirma erfolgen. Nichtarbeitslose in Umschulung/Weiterbildung sind gemäss Artikel 60 Absatz 4 des Arbeitslosenversicherungsgesetzes während der Dauer der Massnahme nicht vermittelbar. Sie sind in der Tabelle 2c der Statistik der Nichtarbeitslosen ausgewiesen. Arbeitslose in Umschulung/Weiterbildung müssen hingegen eine Ausbildung zu Gunsten einer neuen Arbeitsstelle sofort beenden. Die Anzahl dieser Personen wird auf Seite 6 unten angezeigt.
Zwischenverdienst	Als Zwischenverdienst gilt jedes Einkommen aus selbständiger oder unselbständiger Erwerbstätigkeit, das ein Bezüger von Arbeitslosenentschädigung zur Vermeidung oder Verringerung der Arbeitslosigkeit in der Bezugsperiode erzielt.
Übrige nichtarbeitslose Stellensuchende	Dazu gehören Personen mit Einarbeitungszuschüssen, mit Pendler- und Wochenaufenthalter-beiträgen, mit Leistungen zur Förderung der selbständigen Erwerbstätigkeit sowie Personen, die wegen Krankheit, Militärdienst oder aus anderen Gründen nicht sofort vermittelbar sind, Personen während der Kündigungsfrist.
Vermittlungsfähigkeit	Der Arbeitslose ist vermittlungsfähig, wenn er bereit, in der Lage und berechtigt ist, eine zumutbare Arbeit anzunehmen.
Bestände	Anzahl am Stichtag. Als Stichtag gilt der letzte Tag des Monats.
Zugänge / Abgänge	Zugänge bezeichnen die Summe der Neuanmeldungen in den Erwerbsstatus ‚arbeitslos‘ plus die Mutationen von ‚nichtarbeitslos‘ auf ‚arbeitslos‘. Entsprechend setzen sich die Abgänge zusammen aus den Abmeldungen der Arbeitslosen und den Mutationen von ‚arbeitslos‘ auf ‚nichtarbeitslos‘. Zusätzlich sind auf Niveau Gesamtschweiz auch andere Flüsse mess- und ausweisbar (Zu- und Abgänge in den Aggregaten stellensuchend, nichtarbeitslos; Unteraggregate nichtarbeitslos; offene Stellen).
Saisonbereinigung	Methode, welche die Elimination der saisonalen Komponente einer Zeitreihe erlaubt. Es wird das Saisonbereinigungsverfahren X-13 verwendet. Das Verfahren berechnet die Zeitreihe mit jedem zusätzlichen Wert neu, so dass die bereinigten Werte von einem Monat zum anderen variieren können.
Alter	Differenz zwischen Stichtag (letzter Tag im Monat) und dem Geburtsdatum (Jahr und Monat) der betreffenden Person. Klassenbildung in Schritten von fünf Jahren.
Jugendarbeitslosigkeit	Arbeitslose im Alter von 15 - 24 Jahren.
Bisherige Dauer	Differenz in Tagen zwischen Stichtag und dem Anmeldedatum, abzüglich der Zeitspanne, in der die betroffene Person nicht als arbeitslos gilt (Programme zur vorübergehenden Beschäftigung, Zwischenverdienst etc.).
Erwerbssituation	Vorher erwerbstätig: Das Ende der beruflichen Aktivitäten liegt nicht weiter als 6 Monate vor der Anmeldung beim Regionalen Arbeitsvermittlungszentrum zurück.

Erstmals auf Stellensuche: soeben die Ausbildung beendet (Lernende sind unter *vorher erwerbstätig*).
Wiedereintritt ins Erwerbsleben: nach einem Unterbruch der Erwerbstätigkeit von mindestens 6 Monaten.
Umschulung / Weiterbildung: Vermittelbare Arbeitslose, die sich weiterbilden oder umschulen lassen.

Arbeitslosenquote	Zahl der registrierten Arbeitslosen am Stichtag (letzter Tag des Monats) geteilt durch die Zahl der Erwerbspersonen (seit 1. Jan. 2017: 4'636'100 Personen) gemäss 3-Jahres-Pooling 2015 bis 2017 der Strukturerhebungsdaten zum Erwerbsleben der Bevölkerung (erhoben durch das Bundesamt für Statistik), multipliziert mit 100.
Erwerbspersonen	<p>Erwerbstätige (ab einer Arbeitsstunde pro Woche) plus Erwerbslose unter der Wohnbevölkerung.</p> <p>Die Zahl der Erwerbspersonen fliesst über den Nenner in die Berechnung der Arbeitslosenquote ein und tangiert über deren Feingliederung (nach Regionen, Kantonen, Nationalität, Altersklassen, Geschlecht) diverse Tabellen in der Arbeitsmarktstatistik des SECO. Ausnahme: Die Arbeitslosenquoten zu den Wirtschaftszweigen und den Berufen wird nicht über die Zahl der Erwerbspersonen, sondern über die Zahl der Erwerbstätigen berechnet.</p> <p>Die Zahl der Erwerbspersonen wird seit 2010 im Rahmen von Strukturerhebungen zum Erwerbsleben der Bevölkerung durch das Bundesamt für Statistik als jährlich durchgeführte Stichprobe erhoben. Solche jährlich durchgeführte Strukturerhebungen können zu sogenannten Mehrjahres-Poolings zusammengefasst werden. Vorteil eines solchen Vorgehens ist eine breiter abgestützte Datenbasis im Erwerbspersonenbereich. Das SECO setzt für die Berechnung der Arbeitslosenquoten die Arbeitslosenzahlen ab 1. Jan. 2017 ins Verhältnis zu den Erwerbspersonenzahlen aus dem 3-Jahres-Pooling der Strukturerhebungsdaten 2015 bis 2017.</p> <p>Durch die Abstützung auf die Stichprobenmethode kann der Nenner der Arbeitslosenquote häufiger angepasst werden als unter der früheren Volkszählungsmethode (Vollerhebung alle 10 Jahre). Die vom SECO verwendeten Erwerbspersonenzahlen umfassen auch die Diplomaten und internationalen Funktionäre mit Wohnsitz in der Schweiz.</p> <p>(Bis 31.12.1999 wurden der Berechnung der Arbeitslosenquote die Erwerbspersonen ab 6 Arbeitsstunden pro Woche zugrunde gelegt. Diese Basis ist nicht mehr verfügbar).</p>
Variationskoeffizient der Erwerbspersonen	<p>Der Variationskoeffizient (VK) ist ein relatives Streuungsmass zur Beschreibung der Genauigkeit eines Schätzwertes. Der Variationskoeffizient errechnet sich aus der Standardabweichung einer Stichprobenverteilung dividiert durch den Mittelwert dieser Verteilung, multipliziert mit 100. (Der Variationskoeffizient beschreibt damit die relative Standardabweichung einer Stichprobenverteilung und ermöglicht damit, bei Verteilungen mit unterschiedlichen Mittelwerten die Variabilität der Messwerte miteinander zu vergleichen).</p> <p>Mit dem Variationskoeffizienten kennzeichnet das SECO bei den Arbeitslosenquoten die Genauigkeit der Erwerbspersonenzahl (des Nenners der Arbeitslosenquote) mit Buchstaben: A bedeutet eine mögliche Abweichung der Erwerbspersonenzahl vom wahren Wert um 0.0 bis 1.0 %, B um 1.1 bis 2 %, C um 2.1 bis 5 %, D um 5.1 bis 10 %. Arbeitslosenquoten, die auf Erwerbspersonen mit einem Variationskoeffizient von über 10 % beruhen, werden nicht veröffentlicht.</p>
Wirtschaftszweige	Systematik gemäss NOGA 2008 (NOmenclature Générale des Activités économiques).
Berufsgruppen	Systematik gemäss Schweizer Berufsnomenklatur CH-ISCO-19. Zuordnung nach zuletzt ausgeübter Tätigkeit.
Ausgeübte Funktion	<p>Selbständig: Inhaber einer Einzelunternehmung oder unbeschränkt haftender Gesellschafter einer Kollektiv- oder Kommanditgesellschaft.</p> <p>Kaderfunktion: mit Leitungs-, Koordinations- und Kontrollaufgaben beauftragt.</p> <p>Fachfunktion: mit Aufgaben von erheblicher Schwierigkeit betraut, die unter eigener Verantwortung ausgeführt werden.</p> <p>Hilfsfunktion: Ausführung von einfachen Arbeiten, welche keine besondere berufliche Ausbildung erfordern.</p> <p>Lernende: Abschluss bzw. Abbruch der Lehre oder einer gleichwertigen Ausbildung.</p> <p>Praktikant: Schul- oder Hochschulabgänger/in mit kurzer (i.d.R. 3-6 Monate), praktischer Erfahrung in einem Beruf.</p> <p>Schüler / Student: Abschluss bzw. Abbruch einer Ausbildung an einer Schule.</p> <p>Heimarbeit: Tätigkeit in der eigenen Wohnung im Auftrag eines Betriebes.</p>
Langzeitarbeitslose	Personen, die seit über einem Jahr arbeitslos sind.
Gemeldete offene Stellen	Die offenen Stellen werden den Regionalen Arbeitsvermittlungszentren, welche die entsprechenden Register bewirtschaften, freiwillig gemeldet. Seit Juni 2009 wird eine gemeldete offene Stelle nach Ablauf des Gültigkeitsdatums nicht mehr automatisch abgemeldet. Neu hat der zuständige Personalberater im RAV nach Ablauf des Gültigkeitsdatums einen zusätzlichen Monat Zeit, die offene Stelle entweder definitiv abzumelden oder das „Datum gültig bis“ zu verlängern, wodurch die offene Stelle weiterhin im Bestand verbleibt.

Arbeitszeit	Vollzeit: 90% oder mehr der betriebsüblichen Arbeitszeit. Teilzeit: weniger als 90% der betriebsüblichen Arbeitszeit.
Missing Values	Aufgrund fehlender Werte aggregiert sich nicht in allen Tabellen die Summe der Einzelwerte auf das ausgewiesene Total.
...	Zahl nicht bekannt, gegenstandslos oder aus statistischen Gründen nicht aufgeführt.
-	Wert genau Null.
Definition der Aussteuerung	<p>Bei den Ausgesteuerten handelt es sich um Personen, die entweder ihren Höchstanspruch auf Taggelder ausgeschöpft haben, oder deren Anspruch auf Arbeitslosentaggelder nach Ablauf der zweijährigen Rahmenfrist erloschen ist, und die anschliessend keine neue Rahmenfrist eröffnen können. Die Aussteuerung erfolgt in dem Monat, in dem das letzte Taggeld bezogen worden ist.</p> <p>Der Höchstanspruch hängt von der Beitragszeit und dem Alter ab. Seit dem 1. April 2011 gilt die folgende Regelung:</p> <ul style="list-style-type: none">- Personen, welche in den 2 Jahren vor der Arbeitslosigkeit während mindestens 12, aber weniger als 18 Monaten Arbeitslosenversicherungsprämien bezahlt haben, können maximal 260 Taggelder beziehen.- Personen mit einer Beitragszeit ab 18 Monaten haben Anspruch auf 400 Taggelder.- 520 Taggelder beträgt der Höchstanspruch von Personen mit einer Beitragsdauer von mindestens 22 Monaten, die entweder älter als 55 Jahre sind, oder die eine Invaliditäts-Rente beziehen, welche einem Invaliditätsgrad von mindestens 40 % entspricht.- Anspruch auf maximal 200 Taggelder haben Personen bis 25 Jahren und ohne Unterhaltspflichten, welche eine Beitragsdauer von mindestens 12 Monaten aufweisen.- Wer von der Beitragszeit befreit ist, kann maximal 90 Taggelder beanspruchen.- Personen, deren Rahmenfrist innerhalb der letzten vier Jahre vor der Erreichung des ordentlichen AHV-Rentenalters beginnt, können zusätzlich 120 Taggelder beziehen. <p>Vom 1. Juli 2003 bis zum 31.3.2011 galten die folgenden Höchstansprüche:</p> <ul style="list-style-type: none">- Anspruch auf 400 Taggelder hatten Personen mit einer Beitragszeit von mindestens 12 Monaten.- Wer eine Beitragszeit von 18 Monaten aufwies und entweder älter als 55 Jahre war oder eine Rente der Invaliden- oder Unfallversicherung bezog, hatte Anspruch auf 520 Taggelder.- Personen, deren Rahmenfrist innerhalb der letzten vier Jahre vor der Erreichung des ordentlichen AHV-Rentenalters begann, konnten zusätzlich 120 Taggelder beziehen.- Wer von der Beitragszeit befreit war, hatte auf maximal 260 Taggelder Anspruch.- Personen mit Anspruch auf 400 Taggelder konnten zusätzliche 120 Taggelder beziehen, wenn sie in Kantonen/Regionen wohnten, die während mindestens 6 Monaten eine Arbeitslosenquote von mehr als 5% aufwiesen. Die betroffenen Kantone mussten sich mit 20% an den zusätzlichen Kosten beteiligen. <p>Zwischen Januar 1997 und Juni 2003 genügten 6 Monaten Beitragszeit in den 2 Jahren vor der Arbeitslosigkeit, um eine 2-jährige Rahmenfrist zu eröffnen. Der Höchstanspruch betrug für die meisten Personen 520 Taggelder.</p> <p>Bis Ende des Jahres 1996 hing das Maximum der ausbezahlten Taggelder von der Beitragszeit ab. 6 Monate Beitragszeit gaben Anrecht auf 170 Taggelder, 12 Monate auf 250 Taggelder und 18 Monate auf 400 Taggelder.</p> <p>Aus praktischen Gründen, die mit den Auszahlungen im Zusammenhang stehen, sind die Daten der Arbeitslosenkassen zur Zahl der Aussteuerungen erst nach einer Frist von zwei Monaten verfügbar.</p>
Abgerechnete Kurzarbeit	<p>Unter Kurzarbeit versteht man eine vorübergehende Kürzung der Arbeitszeit oder eine vollständige temporäre Betriebseinstellung mit in der Regel entsprechender Lohnkürzung, wobei das Arbeitsverhältnis weiter dauert. Ebenfalls als solche berücksichtigt werden Arbeitsausfälle als Folge behördlicher Massnahmen oder anderer nicht vom Arbeitgeber zu vertretender Umstände. Im Einzelfall kann auch eine einzelne Betriebsabteilung einem Betrieb gleichgestellt werden. Die Einführung von Kurzarbeit in einem Betrieb soll vorübergehende Beschäftigungseinbrüche ausgleichen und die Arbeitsplätze erhalten. Die Kurzarbeitsentschädigung bietet somit den Unternehmern eine Alternative zu Entlassungen.</p> <p>Statistisch erfasst wird die von den Kassen abgerechnete und ausbezahlte Kurzarbeit. Aus praktischen Gründen, die mit den Auszahlungen im Zusammenhang stehen, sind die Daten der Arbeitslosenkassen zur abgerechneten Kurzarbeit erst nach einer Frist von zwei Monaten verfügbar.</p>